



Direzione centrale attività produttive, commercio, cooperazione, risorse agricole e forestali

Servizio sviluppo rurale

PROGRAMMAZIONE FEASR 2014-2020

Fondo Europeo Agricolo per lo Sviluppo Rurale

Incontri con il Partenariato: raccolta di contributi e orientamenti ai fini della preparazione del Programma di sviluppo rurale 2014-2020

TAVOLO TEMATICO

PRIORITÀ 6

SVILUPPO LOCALE, DIVERSIFICAZIONE, OCCUPAZIONE, RURALITÀ

Settembre 2013

OBIETTIVO

Raccogliere gli orientamenti del partenariato in merito alle azioni da attuare in Friuli Venezia Giulia con la programmazione del FEASR 2014-2020

FASCICOLO/COMPENDIO STATISTICO

Per ogni Tavolo Tematico è stato predisposto un compendio statistico che contiene:

- SEZIONE A: Elementi essenziali del contesto generale
- SEZIONE B: Informazioni relative al Tema specifico
- SEZIONE C: Scheda per la rilevazione degli orientamenti del partenariato

LA COMPILAZIONE DELLE SCHEDE

La scheda relativa alle PRIORITA' 6 riporta le focus area individuate come rilevanti dall'Amministrazione regionale per la prossima programmazione 2014-2020. Seguono alcune PAROLE CHIAVE funzionali alle tematiche in oggetto sulle quali voi partecipanti al tavolo sarete chiamati ad esprimervi in qualità di partner esperti. Sarà necessario attribuire un punteggio (da 1 a 5) e vi sarà la possibilità di proporre un'altra eventuale azione che si ritiene di particolare importanza, attribuendo il relativo punteggio.

TEMPI DI CONSEGNA

Il materiale verrà discusso durante i lavori del tavolo tematico Priorità 6. L'attribuzione dei punteggi da parte dei partecipanti avverrà in un momento successivo.

Il termine fissato per la consegna delle schede è il 30/10/2013

Una volta compilate le schede dovranno essere inviate al seguente indirizzo: psr14-20@regione.fvg.it

È possibile scaricare il materiale relativo ai tavoli tematici dal sito internet: www.regione.fvg.it - sezione dedicata.

SEZIONE A: CONTESTO GENERALE**Andamento del PIL Friuli Venezia Giulia (milioni di euro)**

Friuli VG	Valore a prezzi correnti	Valori concatenati*
2001	29.835,5	30.300,0
2002	30.773,4	30.136,5
2003	31.154,4	29.248,8
2004	32.187,5	29.530,7
2005	33.408,2	30.474,4
2006	34.776,6	31.309,4
2007	36.438,3	31.910,3
2008	36.310,3	31.304,1
2009	34.497,7	28.898,3
2010	35.691,4	29.898,6
2011	36.355,2	30.104,3

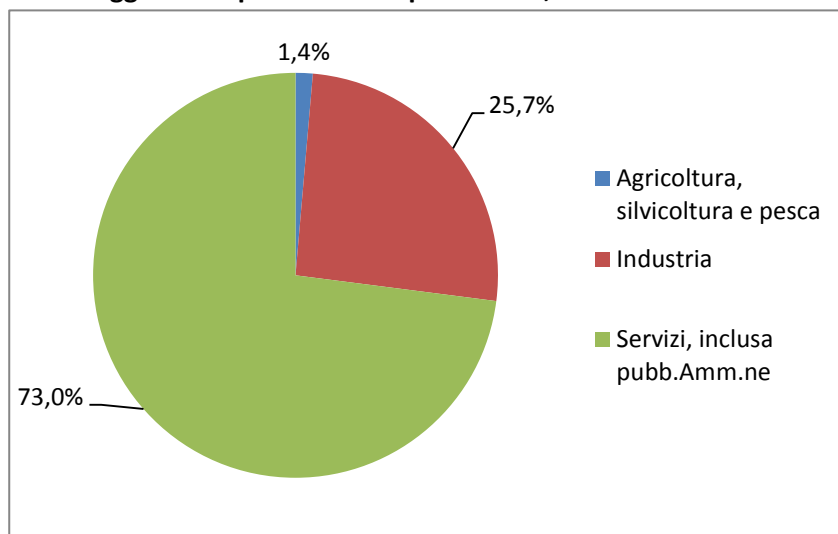
*Valori concatenati con anno di riferimento 2005

Fonte: elaborazione INEA su dati ISTAT

Valore aggiunto dell'agricoltura, silvicoltura e pesca a prezzi correnti 2011 (milioni di euro)

Area	VA agricoltura, silvicoltura e pesca (milioni di euro)	Incidenza VA agricoltura, silvicoltura e pesca sul totale nazionale (%)
Friuli VG	450,5	1,6
Nord	12.313,6	44,5
Centro	4.431,2	16,0
Sud	7.164,6	25,9
Isole	3.746,0	13,5
Italia	27.655,4	100,0

Fonte: elaborazioni INEA su dati ISTAT

Valore aggiunto ai prezzi di base per settore, Friuli Venezia Giulia 2011 (%)

Fonte: elaborazioni INEA su dati ISTAT

Importazioni ed esportazioni del Friuli Venezia Giulia: tutti i settori e settore primario per provincia (migliaia di euro) - 2011

	Tutti i settori	di cui: A – prodotti dell'agricoltura silvicoltura e pesca	Incidenza dei prodotti dell'agricoltura silvicoltura e pesca sul totale Import (%)
Importazioni			
Pordenone	1.431.111,0	59.439,8	4,2
Udine	3.417.551,5	170.544,6	5,0
Gorizia	736.919,0	32.627,8	4,4
Trieste	1.516.192,1	198.054,5	13,1
FVG	7.101.773,6	460.666,7	6,5
Esportazioni			
Pordenone	3.408.429,2	35.151,9	1,0
Udine	5.357.960,2	53.777,7	1,0
Gorizia	1.353.343,6	3.857,2	0,3
Trieste	2.445.341,0	41.539,3	1,7
FVG	12.565.073,9	134.326,0	1,1

Fonte: elaborazioni INEA su dati ISTAT

Investimenti fissi lordi per branca proprietaria, variazioni annuali (valori %)

	2004	2005	2006	2007	2008	2009	2010
Italia							
Agricoltura	4,2	-1,1	-1,0	-4,1	-3,7	-15,0	2,8
Industria manifatturiera	-2,1	-1,4	7,5	3,6	-4,5	-19,8	11,6
Costruzioni	-9,7	4,7	2,5	4,5	-7,4	-25,0	15,0
Servizi	4,1	2,0	2,4	1,2	-3,3	-8,2	-1,2
Totale	2,0	1,3	3,4	1,8	-3,7	-11,7	2,1
Nord-est							
Agricoltura	0,2	0,1	-5,0	-1,2	-2,2	-17,1	7,2
Industria manifatturiera	-0,9	-3,9	6,8	6,3	4,1	-17,5	21,0
Costruzioni	-17,6	7,9	20,8	-10,3	-7,3	-17,7	1,7
Servizi	6,2	3,5	1,2	-3,5	-1,1	-10,7	-1,8
Totale	2,8	2,2	3,0	-1,5	-1,2	-12,8	3,7
Friuli Venezia Giulia							
Agricoltura	9,2	-11,0	-9,8	2,1	12,6	4,9	9,6
Industria manifatturiera	-11,8	-2,8	9,0	6,0	3,0	-20,1	5,4
Costruzioni	-45,0	-31,0	25,8	-32,6	171,5	-34,9	3,8
Servizi	4,3	6,6	0,8	-2,7	-2,4	-2,9	-9,4
Totale	-1,8	4,4	2,5	-1,2	0,7	-7,3	-4,6

Valori concatenati anno di riferimento 2005

Fonte: elaborazioni INEA su dati ISTAT

Produzione dell'agricoltura FVG ai prezzi di base per gruppi di prodotti - valori correnti (migliaia di euro) e variazioni (%)

	2010	2011	var.%2011/10		
			valore	quantità	prezzo
COLTIVAZIONI AGRICOLE	372.839	451.382	21,0	5,0	15,2
Coltivazioni erbacee	200.901	271.117	35,0	8,4	24,5
- Cereali	133.234	206.037	54,6	15,6	33,8
- Legumi secchi	616	837	36,0	19,2	14,1
- Patate e ortaggi	21.173	24.748	16,9	19,6	-2,3
- Industriali	30.380	25.106	-17,4	-25,5	11,0
- Fiori e piante da vaso	15.499	14.388	-7,2	-3,1	-4,2
- Coltivazioni foraggere	17.770	19.477	9,6	-3,6	13,7
- Coltivazioni legnose	154.222	160.788	4,3	1,7	2,5
- Prodotti vitivinicoli	91.459	101.795	11,3	3,4	7,7
- Prodotti dell'olivicoltura	0	0	-	-	-
- Agrumi	0	0	-	-	-
- Frutta	14.980	12.585	-16,0	1,1	-16,9
- Altre legnose	47.786	46.408	-2,9	-1,3	-1,6
ALLEVAMENTI ZOOTECNICI	329.794	365.936	11,0	0,2	10,7
Prodotti zootecnici alimentari	329.758	365.896	11,0	0,2	10,7
- Carni	193.072	214.671	11,2	1,5	9,5
- Latte	122.652	136.660	11,4	-1,9	13,6
- Uova	13.132	13.563	3,3	1,7	1,6
- Miele	903	1.002	11,0	0,0	11,0
Prodotti zootecnici non alimentari	36	39	8,8	0,0	11,0
ATTIVITA' DEI SERVIZI CONNESSI	128.801	134.830	4,7	3,3	1,4
Produzione di beni e servizi dell'agricoltura	831.488	952.148	14,5	2,9	11,3
(+)Attività secondarie*	38.224	40.348	5,6	3,0	2,5
(-)Attività secondarie*	5.602	6.447	15,1	8,2	6,3
Produzione della branca agricoltura	864.110	986.049	14,1	2,8	11,0

Fonte: elaborazioni INEA su dati ISTAT

Dati strutturali ed economici per OTE – medie aziendali 2011

	SAU	UL	ULF	PLV	Contributi	RN
	ha	n.	n.	euro	euro	Euro
Seminativi	30,9	1,2	1,2	79.349	10.670	33.353
Ortofrutticoltura	12	3,6	1,9	311.921	6.810	108.023
Viticultura	17,7	2,7	1,5	230.045	3.729	95.102
Frutticoltura	16,4	2,2	1,4	129.175	5.395	34.511
Altre Arboree	23,2	2,7	1,5	204.717	14.292	78.359
Bovino da Latte	43,4	2,4	2,2	230.355	24.594	75.651
Granivori	40,5	3	2,1	542.657	12.508	170.590
Agricoltura Mista	28,6	1,6	1,5	90.579	12.555	36.028
Media Regionale	25,6	2,2	1,5	200.206	9.009	75.843

Nota: SAU=Superficie Agricola Utilizzata; UL=Unità di Lavoro; ULF=Unità di Lavoro Familiare; PLV=Produzione Lorda Vendibile; RN=Reddito Netto

Fonte: Elaborazione INEA su dati RICA FVG

Numero di aziende agricole per orientamento tecnico economico a livello nazionale, regionale e provinciale

	Udine	Gorizia	Trieste	Pordenone	Friuli VG	Italia
Seminativi	8.513	391	52	4.446	13.402	383.761
Ortofloricole	146	27	18	335	526	37.798
Colture arboree	1.377	634	226	1.503	3.740	891.401
<i>Di cui:</i>						
<i>Viticultura</i>	1.066	602	164	1.333	3.165	203.970
<i>Frutticoltura</i>	222	13	5	94	334	143.481
<i>Olivicoltura</i>	26	6	18	11	61	447.838
Erbivori	1.009	46	35	403	1.493	129.493
Granivori	174	10	2	114	300	9.358
Policoltura	696	107	65	660	1.528	105.449
Poliallevamento	27	2	4	10	43	4.237
Miste	385	36	47	176	644	35.587
n.c.	353	32	1	254	640	23.800
Totale	12.680	1.285	450	7.901	22.316	1.620.884

Fonte: elaborazioni INEA su dati ISTAT, 6° Censimento Generale Agricoltura

Capi azienda per classe di età (in anni compiuti) e provincia

Classidietà	Udine	Gorizia	Trieste	Pordenone	Friuli VG	Italia
Fino a 19	3	-	-	2	5	767
20--24	66	10	3	44	123	10.004
25--29	149	31	12	83	275	24.716
30--34	263	35	16	167	481	46.624
35--39	474	88	32	232	826	79.605
40--44	749	123	36	462	1.370	123.874
45--49	1.069	117	54	622	1.862	161.480
50--54	1.219	118	51	746	2.134	176.568
55--59	1.330	137	50	822	2.339	186.967
60--64	1.768	145	78	1.093	3.084	206.893
65 ed oltre	5.590	481	118	3.628	9.817	603.386
Totale	12.680	1.285	450	7.901	22.316	1.620.884

Fonte: elaborazioni INEA su dati ISTAT, 6° Censimento Generale Agricoltura

Capi azienda per titolo di studio e provincia

Titolo di studio	Udine	Gorizia	Trieste	Pordenone	Friuli VG	ITALIA
Laurea o diploma universitario ad indirizzo agrario	106	29	7	59	201	13.085
Laurea o diploma universitario di altro tipo	360	64	24	216	664	87.896
Diploma di scuola media superiore ad indirizzo agrario	565	107	12	283	967	39.625
Diploma di scuola media superiore di altro tipo	1.609	204	100	1.019	2.932	249.139
Diploma di qualifica ad indirizzo agrario che non permette accesso universitario	244	36	4	101	385	15.295
Diploma di qualifica di altro tipo che non permette accesso universitario	904	77	26	556	1.563	57.350
Licenza di scuola media inferiore	3.252	432	222	2.067	5.973	519.084
Licenza di scuola elementare	5.460	331	53	3.492	9.336	558.899
Capi azienda privi di titolo di studio	180	5	2	108	295	80.511
Totale	12.680	1.285	450	7.901	22.316	1.620.884

Fonte: elaborazioni INEA su dati ISTAT, 6° Censimento Generale Agricoltura

Aziende per forma di conduzione e provincia

Forma di conduzione	Pordenone	Udine	Gorizia	Trieste	Friuli VG	ITALIA
Con solo manodopera familiare	6.784	10.927	953	392	19.056	1.366.048
Con manodopera familiare prevalente	374	568	242	41	1.225	124.147
Con manodopera extra-familiare prevalente	84	94	17	3	198	56.312
Totale	7.242	11.589	1.212	436	20.479	1.546.507
Conduzione con salariati	632	1.031	68	6	1.737	66.490
Altra forma di conduzione	27	60	5	8	100	7.887
Totale generale	7.901	12.680	1.285	450	22.316	1.620.884

Fonte: elaborazioni INEA su dati ISTAT, 6° Censimento Generale Agricoltura

Donne conduttrici di aziende agricole per provincia

Province	Donne	Totale conduttori
Udine	4.341	12.680
Gorizia	326	1.285
Trieste	144	450
Pordenone	2.506	7.901
Friuli Venezia Giulia	7.317	22.316

Fonte: elaborazioni INEA su dati ISTAT, 6° Censimento Generale Agricoltura

Dimensione media delle aziende agricole per provincia (ettari)

	SAU media			SAT media		
	2000	2010	Var % '10/00	2000	2010	Var % '10/00
Pordenone	6,5	9,3	43,3	10,4	12,4	18,5
Udine	7,5	10,2	35,6	12,8	12,4	-3,2
Gorizia	9,0	10,6	17,8	11,2	13,2	17,7
Trieste	4,0	5,0	27,0	7,0	9,2	31,7
Friuli VG	7,2	9,8	36,7	11,8	12,4	5,0

SAU = Superficie agricola Utilizzata; SAT = Superficie Agricola Totale

Fonte: ISTAT, 6° Censimento Generale Agricoltura

Macchine agricole – Immatricolazioni

	Friuli VG	Nord-Est	Italia
Trattrici	2010	439	6.324
	2011	447	6.399
	var. % 2011/10	1,8	1,2
Mietitrebbiatrici	2010	21	128
	2011	18	103
	var. % 2011/10	-14,3	-19,5
Motoagricole	2010	11	366
	2011	13	356
	var. % 2011/10	18,2	-2,7
Rimorchi	2010	321	3.481
	2011	318	3.723
	var. % 2011/10	-0,9	7

Fonte: elaborazioni INEA su dati UNACOMA e Ministero dei trasporti

Informatizzazione delle aziende agricole regionali

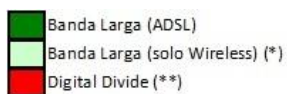
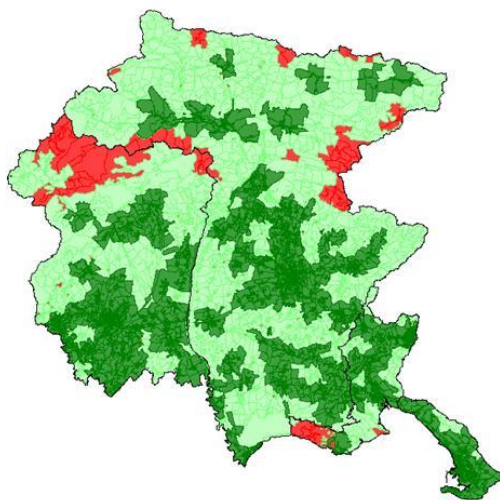
Informatizzazione della azienda	Friuli VG	Nord-est	Italia
Azienda non informatizzata	20.370	231.447	1.559.939
Azienda informatizzata	1.946	20.412	60.945
Azienda con gestione informatizzata di	servizi amministrativi	1.517	14.406
	coltivazioni	826	8.622
	allevamenti	465	4.414
Possesso di un sito web o di una pagina internet	802	8.186	29.043
Commercio elettronico per	vendita di prodotti e servizi aziendali	261	2.591
	acquisto di prodotti e servizi aziendali	443	3.643
Totale aziende	22.316	251.859	1.620.884

Fonte: elaborazioni INEA su dati ISTAT, 6° Censimento Generale Agricoltura

Stato di copertura Banda Larga per regione - 2013

Regione	Digital Divide	Copertura	Digital Divide
	rete fissa	solo rete mobile	rete fissa e mobile
Abruzzo	13,8	6,1	7,7
Basilicata	22,3	12,7	9,6
Calabria	17,9	7,0	10,9
Campania	7,6	4,2	3,4
Emilia Romagna	9,1	5,7	3,4
Friuli Venezia Giulia	17,6	8,5	9,1
Lazio	4,7	2,8	1,9
Liguria	8,1	5,0	3,1
Lombardia	2,7	1,7	1,0
Marche	10,7	5,9	4,8
Molise	31,4	12,7	18,7
Piemonte	15,2	8,2	7,0
Puglia	4,2	3,0	1,2
Sardegna	6,1	3,4	2,7
Sicilia	6,1	3,8	2,3
Toscana	10,6	5,5	5,1
Trentino Alto Adige	13,2	6,8	6,4
Umbria	15,6	8,4	7,2
Valle d'Aosta	15,0	6,4	8,6
Veneto	14,6	8,2	6,4
Totale	8,8	4,8	4,0

Fonte: MISE (Ministero dello Sviluppo Economico)



Banda Larga (ADSL):82,4%Banda Larga (solo wireless) (*):8,0% Divario digitale (**):9,6% (*) disponibile solo copertura mobile 3G
 (**) velocità di connessione inferiore a 2Mbps

SEZIONE B: DATI TEMATICI
Occupati in agricoltura per sesso e posizione professionale in FVG 2011

	Occupati indipendenti		Occupati dipendenti	
	totale	% donne	totale	% donne
FVG	5.598	38,2	4510	20,2
Nord	217.205	25,4	93.183	27,8
Italia	437.768	26,9	412.661	31,5

Fonte: elaborazioni INEA su dati ISTAT

Lavoratori extracomunitari nell'agricoltura in FVG 2011

	Occupati		Extracomunitari	Occupati agricoli extracomunitari/ occupati agricoli totali
	Agricoli totali 1	occupati agricoli 2	unità di lavoro equivalenti 2	
FVG	10.109	1.274	1.318	12,6
Nord	310.395	50.883	46.827	16,3
Italia	850.440	126.754	154.823	14,9

1 da fonte ISTAT, 2 da indagine INEA.

Fonte: INEA ed elaborazioni INEA su dati ISTAT

Dipendenti agricoli per tipologia di contratto lavorativo. 2011

	COMUNITARI								
	OTI		OTI		OTD		TOT		TOT
	f	m	t	f	m	t	f	m	t
Gorizia	37	304	341	585	959	1544	622	1247	1869
Pordenone	107	497	604	1114	1793	2907	1213	2260	3473
Trieste	9	65	74	45	70	115	52	133	185
Udine	269	920	1189	1287	1816	3103	1539	2682	4221
FVG	422	1786	2208	3031	4638	7669	3426	6322	9748
	EXTRACOMUNITARI								
	OTI		OTI		OTD		TOT		TOT
	f	m	t	f	m	t	f	m	t
Gorizia	3	26	29	70	160	230	72	185	257
Pordenone	11	92	103	287	427	714	298	510	808
Trieste	0	23	23	3	16	19	3	34	37
Udine	15	101	116	161	435	596	176	521	697
FVG	29	242	271	521	1038	1559	549	1250	1799
	TOTALE								
	OTI		OTI		OTD		TOT		TOT
	f	m	t	f	m	t	f	m	t
Gorizia	40	330	370	655	1119	1774	694	1432	2126
Pordenone	118	589	707	1401	2220	3621	1511	2770	4281
Trieste	9	88	97	48	86	134	55	167	222
Udine	284	1021	1305	1448	2251	3699	1715	3203	4918
FVG	451	2028	2479	3552	5676	9228	3975	7572	11547

OTI=Occupati a Tempo Indeterminato; OTD=Occupati a Tempo Determinato; f=femmine; m=maschi; t=totale. Nei dati sono presenti approssimazioni.

Fonte: dati INPS

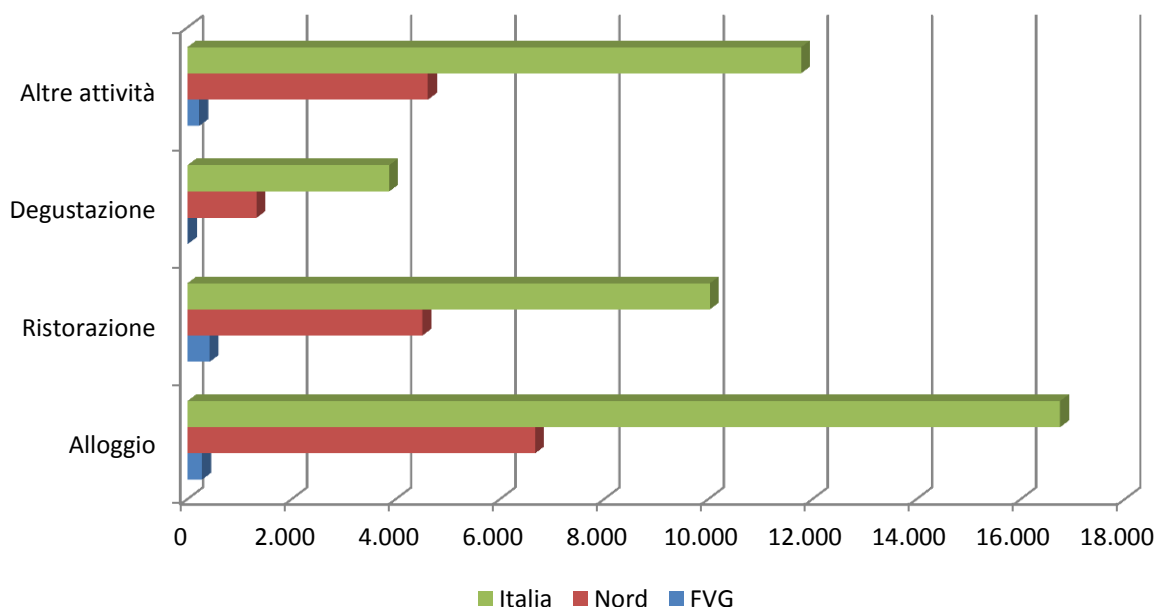
Dipendenti agricoli (comunitari ed extracomunitari) per tipologia di contratto lavorativo

	2.007	2.008	2.009	2.010	2.011	Var %'11/'10
Operai a Tempo Indeterminato	2.504	2.548	2.507	2.444	2.479	1,4
N° extracomunitari	173	185	165	155	271	74,8
% extracomunitari	6,9	7,3	6,6	6,3	10,9	
Operai a Tempo Determinato	11.434	10.927	9.650	9.424	9.228	-2,1
N° extracomunitari	1.558	1.754	1.602	1.569	1.559	-0,6
% extracomunitari	13,6	16,1	16,6	16,6	16,9	
Totaòe	13.723	13.256	12.004	11.738	11.547	-1,6
N° extracomunitari	1.700	1.905	1.744	1.707	1.799	5,4
% extracomunitari	12,4	14,4	14,5	14,5	15,6	

Ssono presenti approssimazioni. Informazioni rese disponibili dall'INPS e riferite ai lavoratori stranieri (comunitari ed extracomunitari) assunti come OTI e OTD. Nei cittadini comunitari sono aggregati anche i lavoratori italiani, non riportati separatamente.

Fonte: elaborazione INEA su dati INPS

Numero delle aziende agrituristiche autorizzate in FVG ed in altre macroaree 2011



Nota: un'azienda può essere autorizzata all'esercizio di una o più tipologie di attività agrituristiche

Fonte: elaborazione INEA su dati ISTAT

Aree naturali protette in Friuli Venezia Giulia 2010

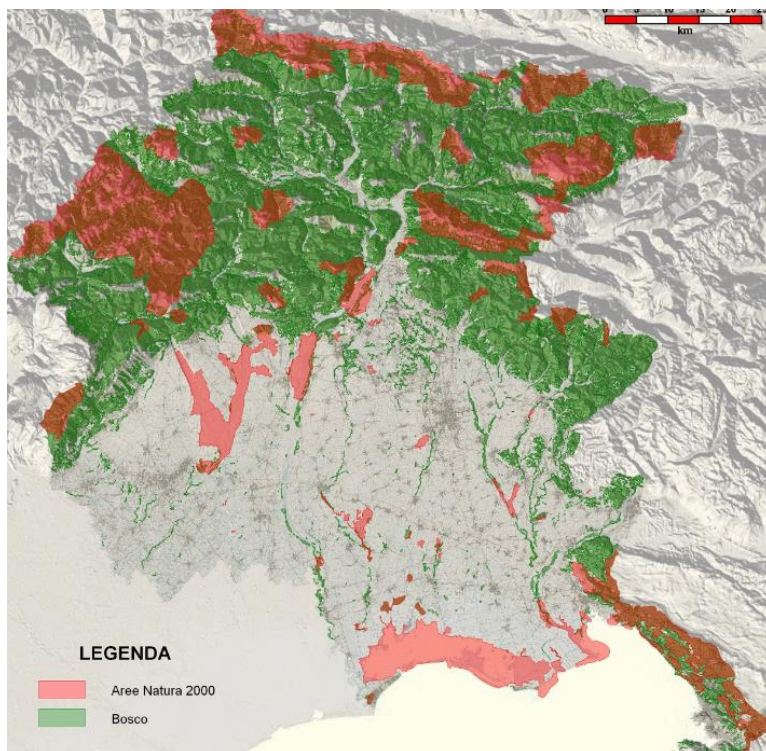
Area	Aree naturali protette		ZPS		SIC		Natura 2000	
	(ha)	a) (%)	(ha)	a) (%)	(ha)	a) (ha)	(ha)	a) (%)
FVG	53.794	6,85	116.450	14,8	132.170	16,8	149.733	19,1
Italia	3.163.591	10,5	4.378.978	14,5	4.607.518	15,8	6.217.144	20,6

a): incidenza percentuale sulla superficie territoriale

Nota: l'estensione dei siti Natura 2000 è stato calcolato escludendo le sovrapposizioni tra SIC e ZPS.

Fonte: elaborazione INEA su dati ISTAT

Aree Natura 2000 e bosco, Friuli Venezia Giulia



Fonte: RAFVG

Fattorie didattiche accreditate in Italia

	2000	2005	2009	2011
Piemonte	22	25	227	285
Valle d'Aosta	0	0	2	7
Lombardia	26	89	160	188
Trentino-Alto Adige	25	32	45	55
Veneto	28	35	228	232
Friuli-Venezia Giulia	0	33	67	73
Liguria	0	9	53	63
Emilia-Romagna	115	300	330	330
Toscana	4	20	20	71
Umbria	4	5	5	42
Marche	6	7	120	128
Lazio	8	24	24	21
Abruzzo	6	9	50	50
Molise	0	0	20	13
Campania	2	4	245	278
Puglia	3	7	36	66
Basilicata	2	6	16	39
Calabria	7	13	13	20
Sicilia	0	2	13	39
Sardegna	0	0	78	134
Italia	258	620	1.752	2.134

Nota: nel 2012 in Friuli Venezia Giulia risultano 81 fattorie didattiche, 9 fattorie sociali (ERSA)

Fonte: Alimos, 2011