

Indicatori statistici: serie "Confronti internazionali"



REGIONE AUTONOMA
FRIULI VENEZIA GIULIA

REGIONE AUTONOMA FRIULI VENEZIA GIULIA

Presidenza della Regione

Direzione generale

Servizio programmazione, pianificazione strategica, controllo di gestione e statistica

Corso Cavour, 1 – 34132 Trieste

telefono: 040 3772228

e-mail: pianificazionestrategica@regione.fvg.it

Dirigente: *Gianluca Dominutti*

Segreteria: *Paola Cotterle e Elisa Steffe'*

La pubblicazione

“Indicatori statistici: serie “Confronti internazionali”” è stata curata da:

Matteo Dimai

Ai sensi del D.Lgs. n.322/1989 e della L.R. n.14/2012 il Servizio programmazione, pianificazione strategica, controllo di gestione e statistica svolge le funzioni di Ufficio di statistica della Regione Autonoma Friuli Venezia Giulia e fa parte del Sistema statistico nazionale (Sistan).

La presente edizione è stata chiusa in redazione il giorno 18 ottobre 2013

La pubblicazione è disponibile sul sito internet www.regione.fvg.it/statistica

Riproduzioni e stampe, anche parziali, dovranno riportare in modo esplicito e visibile la fonte e la proprietà dell'informazione

Trieste, ottobre 2013

Introduzione

La serie di indicatori “Confronti internazionali” si propone di fornire al lettore un’ampia panoramica di indicatori che permettano di confrontare la performance del FVG sia con le realtà vicine che con i trend nazionali e sovranazionali, in particolar modo riguardo agli obiettivi chiave della strategia europea Europa 2020. Gli ambiti di confronto sono molteplici, a partire da indicatori “classici” come la ricchezza prodotta (PIL pro capite, espresso sia in Euro che in parità di potere d’acquisto) e il lavoro (tassi di occupazione e disoccupazione, ma anche giovani non occupati e che non studiano) per arrivare a temi come la povertà (misurata sia in forma monetaria che materiale), l’istruzione (sia in termini di persone che possiedono una laurea sia in termini di apprendimento durante l’arco della vita), la ricerca e sviluppo, l’uso delle tecnologie ICT (famiglie con connessione a Internet, persone che utilizzano Internet ogni giorno).

Tutti i dati sono di fonte Eurostat, o Istat dove indicato.

Il confronto opera a diversi livelli. Il confronto più immediato è con le realtà vicine al FVG, cioè con la Regione Veneto, le Province Autonome di Trento e Bolzano, l’Austria nel complesso e i Länder di Carinzia e Stiria, la Slovenia e, se il dato è disponibile, la Croazia, permettendo di cogliere i campi dove il FVG eccelle nella macroregione e dove invece mostra delle lacune, in un’ottica di analisi di competitività. Questo tipo di analisi è ulteriormente supportata, per alcuni indicatori, da una rappresentazione cartografica degli stessi. A un livello diverso invece opera il confronto con gli indicatori riferiti all’Italia e all’UE-27 e UE-28, confronto più improntato all’analisi di posizionamento del FVG rispetto alla realtà nazionale e sovranazionale.

La rappresentazione grafica di alcuni indicatori include anche grafici di serie storiche e numeri indici, descrivendo più dettagliatamente l’andamento temporale del fenomeno. In alcuni casi si è ritenuto opportuno presentare più sinteticamente la variazione dell’indicatore negli ultimi 5 anni tramite l’uso di grafici a barre.

Non sempre è possibile utilizzare per ogni indicatore i dati riferiti agli stessi anni; vengono perciò considerati gli ultimi aggiornamenti disponibili.

Indice

| | |
|---|----------|
| Confronti internazionali - sintesi | p. 5 |
| Demografia | |
| Popolazione residente | p. 6-7 |
| Ricchezza prodotta | |
| PIL pro capite (Euro) | p. 8-9 |
| PIL pro capite (SPA) | p. 10-11 |
| PIL pro capite (SPA), base UE-27 = 100 | p. 12-14 |
| Inclusione sociale | |
| Persone in stato di severa deprivazione materiale (%) | p. 15-17 |
| Popolazione a rischio povertà (%) | p. 18-20 |
| Lavoro | |
| Tasso di disoccupazione (%) | p. 21-23 |
| Tasso di disoccupazione femminile (%) | p. 24-25 |
| Disoccupazione di lunga durata (%) | p. 26 |
| Tasso di occupazione 20-64 anni (%) | p. 27-30 |
| Tasso di occupazione femminile 20-64 anni (%) | p. 31-33 |
| Occupati nel settore manifatturiero e dei servizi ad alta tecnologia (%) | p. 34-35 |
| Istruzione | |
| Apprendimento lungo tutto l'arco della vita (%) | p. 36-37 |
| Giovani 18-24 anni non occupati e non inquadrati in programmi di studio o formazione (NEET) (%) | p. 38-39 |
| Persone di 25-64 anni con laurea o titolo di studio superiore | p. 40-41 |
| Ricerca e sviluppo | |
| Spesa per Ricerca e sviluppo (% del PIL) | p. 42 |
| Società dell'informazione | |
| Accesso a collegamenti a Internet ad alta velocità | p. 43-44 |
| Persone che usano regolarmente Internet | p. 45-46 |
| Glossario | p. 47 |

Confronti internazionali - sintesi

| Indicatore | anno | UE-28 | Italia | FVG | Bolzano | Trento | Veneto | Österreich | Kärnten | Steiermark | Slovenija | Hrvatska |
|---|------|---------|--------|---------------|---------|--------|--------|------------|---------|------------|-----------|----------|
| Pil base UE-27 = 100 (SPA) | 2010 | 100* | 101 | 115 | 146 | 121 | 116 | 127 | 107 | 110 | 84 | 59 |
| Pil pro capite (EUR) | 2010 | 24.500* | 25.700 | 29.200 | 37.000 | 30.800 | 29.600 | 34.100 | 28.700 | 29.600 | 17.400 | 10.200 |
| Pil pro capite (SPA) | 2010 | 24.500* | 24.700 | 28.100 | 35.600 | 29.700 | 28.500 | 31.100 | 26.200 | 27.000 | 20.500 | 14.400 |
| Popolazione in stato di severa deprivazione materiale (%) | 2011 | 8,8 | 11,2 | 7,0 | 1,8 | 3,0 | 4,0 | 3,9 | 6,6 | 1,8 | 6,1 | 14,8 |
| Popolazione a rischio povertà (%) | 2011 | 16,9 | 19,6 | 9,8 | 7,9 | 11,9 | 10,8 | 12,6 | 18,4 | 10,9 | 13,6 | 21 |
| Tasso di disoccupazione | 2012 | 10,5 | 10,7 | 6,8 | 4,1 | 6,1 | 6,6 | 4,3 | 4,7 | 3,2 | 8,8 | 15,8 |
| Disoccupati di lunga durata sul totale disoccupati (%) | 2012 | 44,8 | 53,0 | 40,8 | 25,0 | 27,0 | 38,9 | 24,8 | n.d. | 18,1 | 47,9 | 64,6 |
| Tasso di occupazione 20-64 | 2012 | 68,3 | 61,0 | 67,7 | 76,9 | 70,3 | 69,3 | 75,6 | 73,0 | 74,8 | 68,3 | 55,3 |
| Apprendimento lungo tutto l'arco della vita | 2012 | 9,0 | 6,6 | 7,5 | 9,2 | 10,1 | 6,2 | 14,1 | 12,3 | 14,7 | 13,8 | 2,4 |
| Persone di 25-64 anni con laurea o titolo di studio superiore | 2011 | 27,6 | 15,7 | 17,0 | 13,6 | 16,7 | 13,7 | 20,0 | 17,4 | 17,9 | 26,4 | 18,6 |
| Spesa in Ricerca e Sviluppo (% PIL) | 2010 | 2,0 | 1,3 | 1,4 | 0,6 | 2,0 | 1,0 | 2,8 | n.d. | n.d. | 2,1 | 0,8 |

Nota: SPA = unità di potere d'acquisto (Standard di Potere d'Acquisto). *: UE-27

fonte: Eurostat

Popolazione residente

| Regioni | 2008 | 2009 | 2010 | 2011 | 2012 | Var. % media 2008-2012 |
|---------------|-------------|-------------|-------------|-------------|-------------|---------------------------|
| UE-27 | 497.686.132 | 499.686.575 | 501.104.164 | 502.477.005 | 503.663.601 | 0,24 |
| Italia | 59.619.290 | 60.045.068 | 60.340.328 | 60.626.442 | 60.820.696 | 0,40 |
| FVG | 1.222.061 | 1.230.936 | 1.234.079 | 1.235.808 | 1.236.103 | 0,23 |
| Bolzano | 493.910 | 498.857 | 503.434 | 507.657 | 511.750 | 0,71 |
| Trento | 513.357 | 519.800 | 524.826 | 529.457 | 533.394 | 0,77 |
| Veneto | 4.832.340 | 4.885.548 | 4.912.438 | 4.937.854 | 4.957.082 | 0,51 |
| Kärnten | 560.322 | 560.605 | 559.315 | 558.271 | 557.773 | -0,09 |
| Slovenija | 2.010.269 | 2.032.362 | 2.046.976 | 2.050.189 | 2.055.496 | 0,45 |
| Hrvatska | 4.436.401 | 4.435.056 | 4.425.747 | 4.412.137 | 4.398.150 | -0,17 |

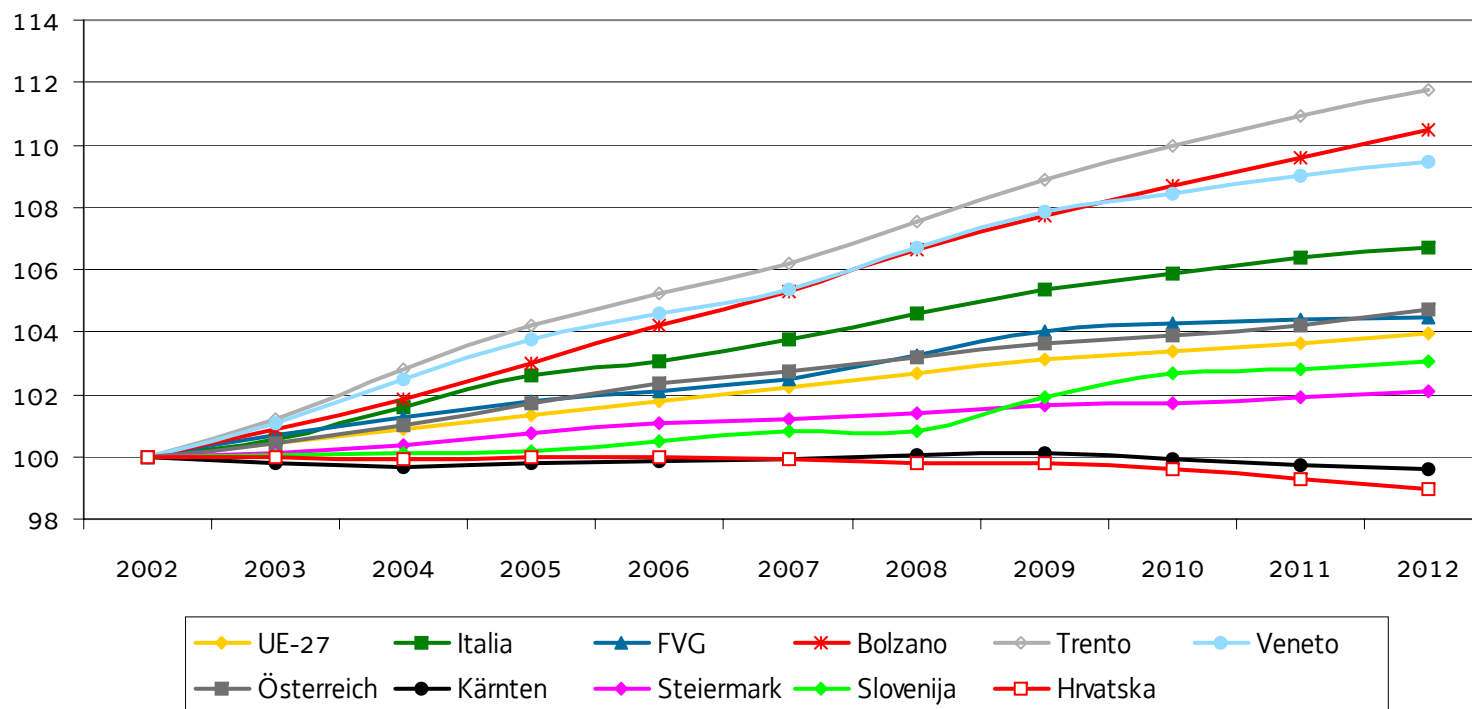
Nota: popolazione residente al 1. gennaio. Come variazione % media si intende il CAGR (Compound Average Growth Rate), cioè il tasso medio annuo di variazione nel periodo considerato

fonte: Eurostat



Popolazione residente

Numeri indici base 2002=100



Nota: popolazione residente al 1. gennaio. I dati 2012 sono provvisori.

fonte: Eurostat

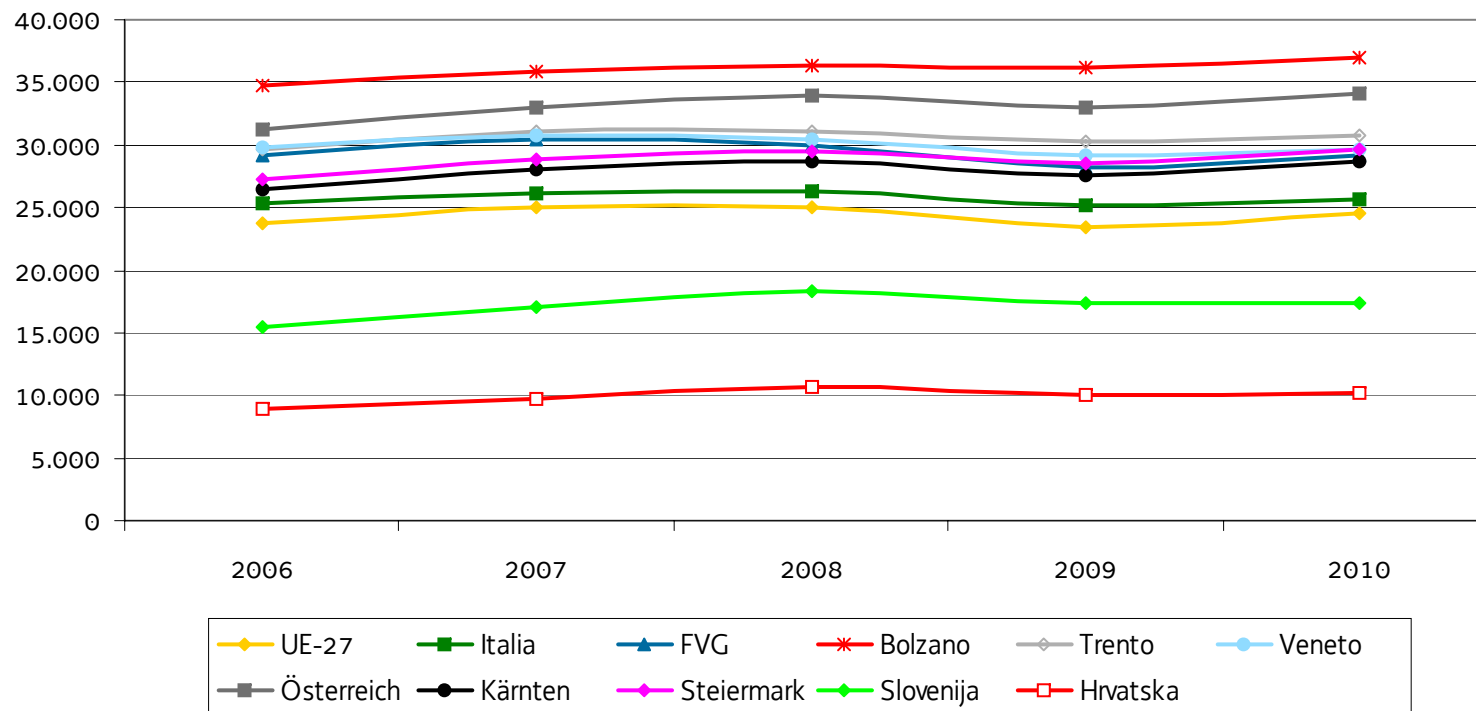
PIL pro capite (Euro)

| Regioni | 2006 | 2007 | 2008 | 2009 | 2010 | Var. % media 2006-2010 |
|-------------------|--------|--------|--------|--------|--------|---------------------------|
| UE-27 | 23.700 | 25.000 | 25.000 | 23.500 | 24.500 | 0,67 |
| Italia | 25.300 | 26.200 | 26.300 | 25.200 | 25.700 | 0,31 |
| FVG | 29.200 | 30.400 | 29.900 | 28.200 | 29.200 | 0,00 |
| Bolzano | 34.700 | 35.900 | 36.400 | 36.100 | 37.000 | 1,29 |
| Trento | 29.700 | 31.000 | 31.100 | 30.300 | 30.800 | 0,73 |
| Veneto | 29.800 | 30.800 | 30.500 | 29.100 | 29.600 | -0,13 |
| Österreich | 31.300 | 33.000 | 33.900 | 33.000 | 34.100 | 1,73 |
| Kärnten | 26.500 | 28.100 | 28.700 | 27.500 | 28.700 | 1,61 |
| Steiermark | 27.200 | 28.900 | 29.500 | 28.500 | 29.600 | 1,71 |
| Slovenija | 15.500 | 17.100 | 18.400 | 17.400 | 17.400 | 2,34 |
| Hrvatska | 8.900 | 9.800 | 10.700 | 10.100 | 10.200 | 2,76 |

Nota: come variazione % media si intende il CAGR (Compound Average Growth Rate), cioè il tasso medio annuo di variazione nel periodo considerato. Valori a prezzi correnti.

fonte: Eurostat

PIL pro capite (Euro)



Nota: Valori a prezzi correnti.

fonte: Eurostat

PIL pro capite (SPA)

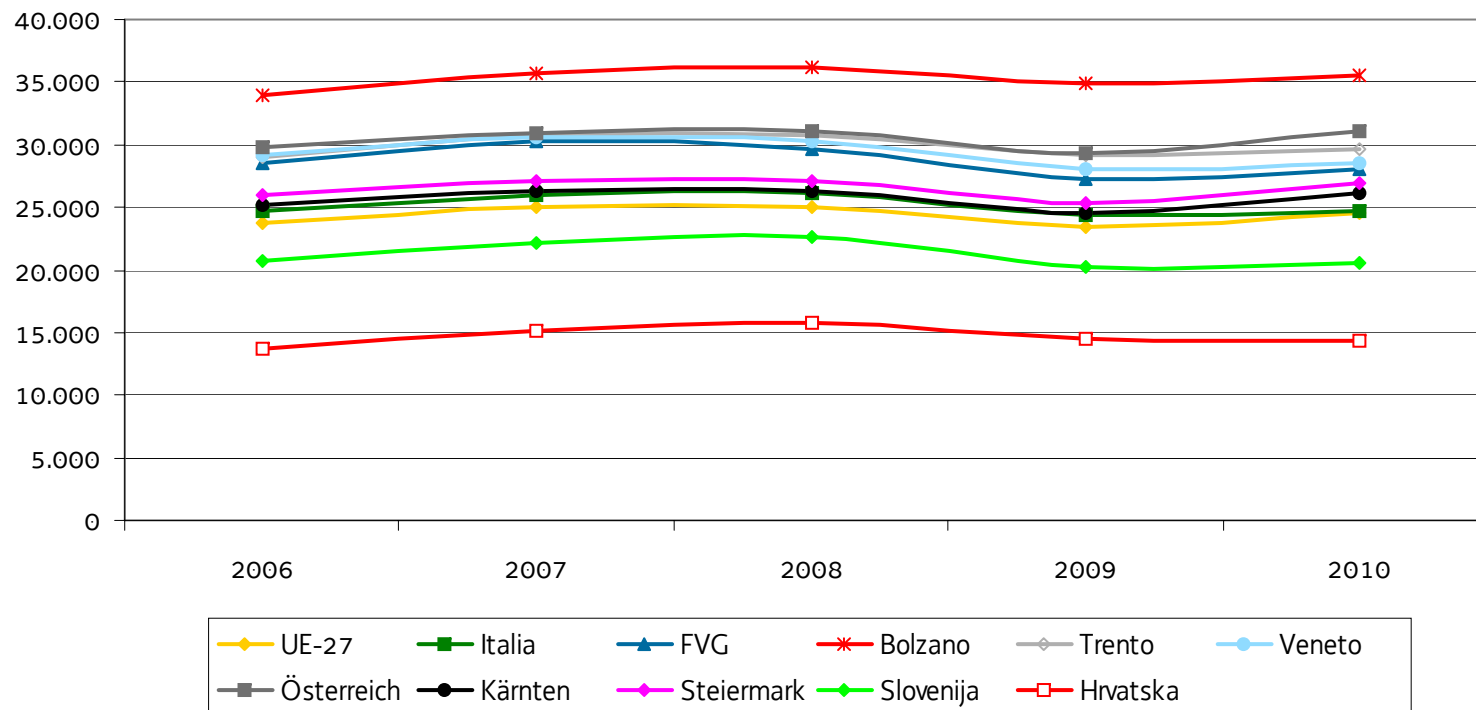
| Regioni | 2006 | 2007 | 2008 | 2009 | 2010 | Var. % media 2006-2010 |
|---------------|--------|--------|--------|--------|--------|---------------------------|
| UE-27 | 23.700 | 25.000 | 25.000 | 23.500 | 24.500 | 0,67 |
| Italia | 24.700 | 26.000 | 26.100 | 24.400 | 24.700 | 0,00 |
| FVG | 28.500 | 30.200 | 29.700 | 27.200 | 28.100 | -0,28 |
| Bolzano | 33.900 | 35.700 | 36.100 | 34.900 | 35.600 | 0,98 |
| Trento | 29.000 | 30.800 | 30.800 | 29.200 | 29.700 | 0,48 |
| Veneto | 29.100 | 30.600 | 30.200 | 28.100 | 28.500 | -0,42 |
| Österreich | 29.800 | 30.900 | 31.100 | 29.400 | 31.100 | 0,86 |
| Kärnten | 25.200 | 26.300 | 26.300 | 24.600 | 26.200 | 0,78 |
| Steiermark | 25.900 | 27.100 | 27.100 | 25.400 | 27.000 | 0,84 |
| Slovenija | 20.700 | 22.100 | 22.700 | 20.300 | 20.500 | -0,19 |
| Hrvatska | 13.700 | 15.200 | 15.800 | 14.500 | 14.400 | 1,00 |

Nota: come variazione % media si intende il CAGR (Compound Average Growth Rate), cioè il tasso medio annuo di variazione nel periodo considerato

SPA = unità di potere d'acquisto (Standard di Potere d'Acquisto).

fonte: Eurostat

PIL pro capite (SPA)



Nota: SPA = unità di potere d'acquisto (Standard di Potere d'Acquisto). La serie è stata ricalcolata da Eurostat per gli anni a partire dal 2006.

fonte: Eurostat

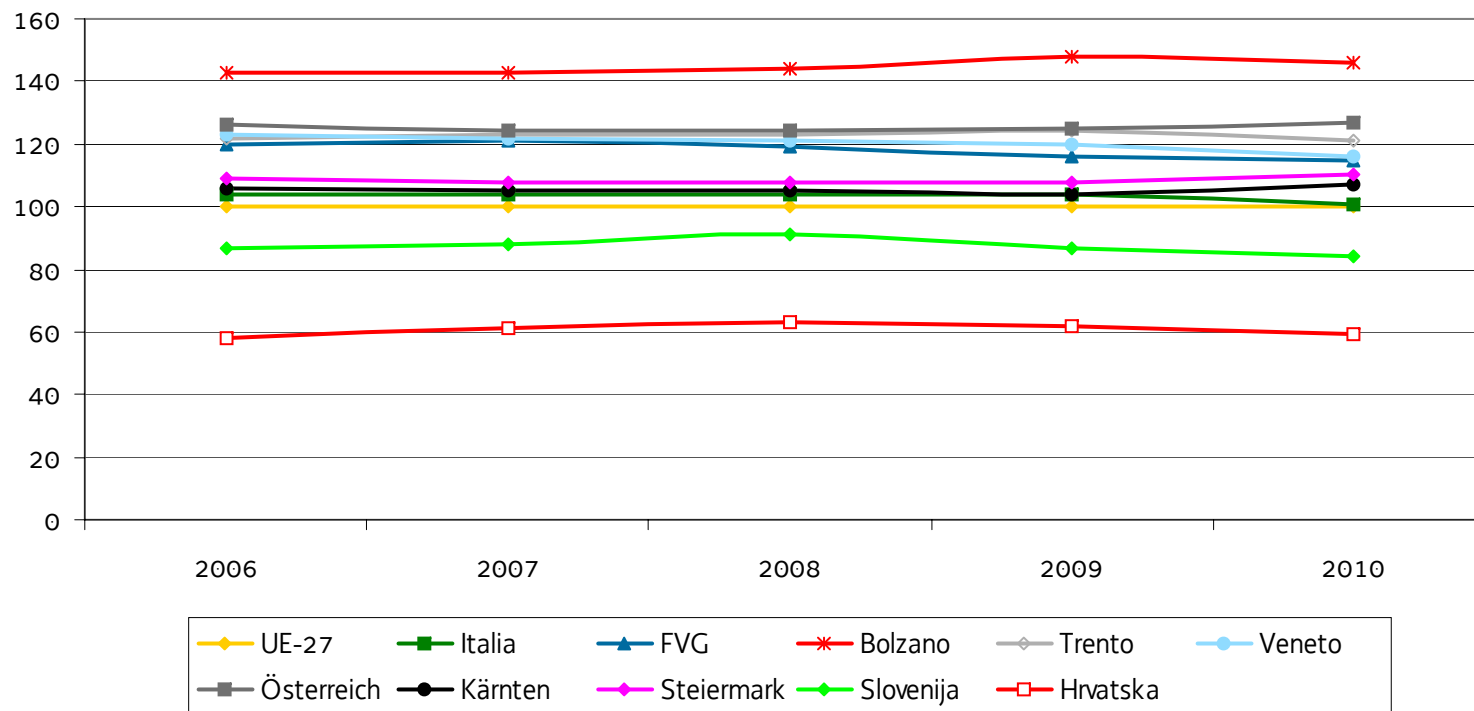
PIL pro capite (SPA), base UE-27 = 100

| Regioni | 2006 | 2007 | 2008 | 2009 | 2010 |
|---------------|------|------|------|------|------|
| UE-27 | 100 | 100 | 100 | 100 | 100 |
| Italia | 104 | 104 | 104 | 104 | 101 |
| FVG | 120 | 121 | 119 | 116 | 115 |
| Bolzano | 143 | 143 | 144 | 148 | 146 |
| Trento | 122 | 123 | 123 | 124 | 121 |
| Veneto | 123 | 122 | 121 | 120 | 116 |
| Österreich | 126 | 124 | 124 | 125 | 127 |
| Kärnten | 106 | 105 | 105 | 104 | 107 |
| Steiermark | 109 | 108 | 108 | 108 | 110 |
| Slovenija | 87 | 88 | 91 | 87 | 84 |
| Hrvatska | 58 | 61 | 63 | 62 | 59 |

Nota: SPA = unità di potere d'acquisto (Standard di Potere d'Acquisto).

fonte: Eurostat

PIL pro capite (SPA), base UE-27 = 100

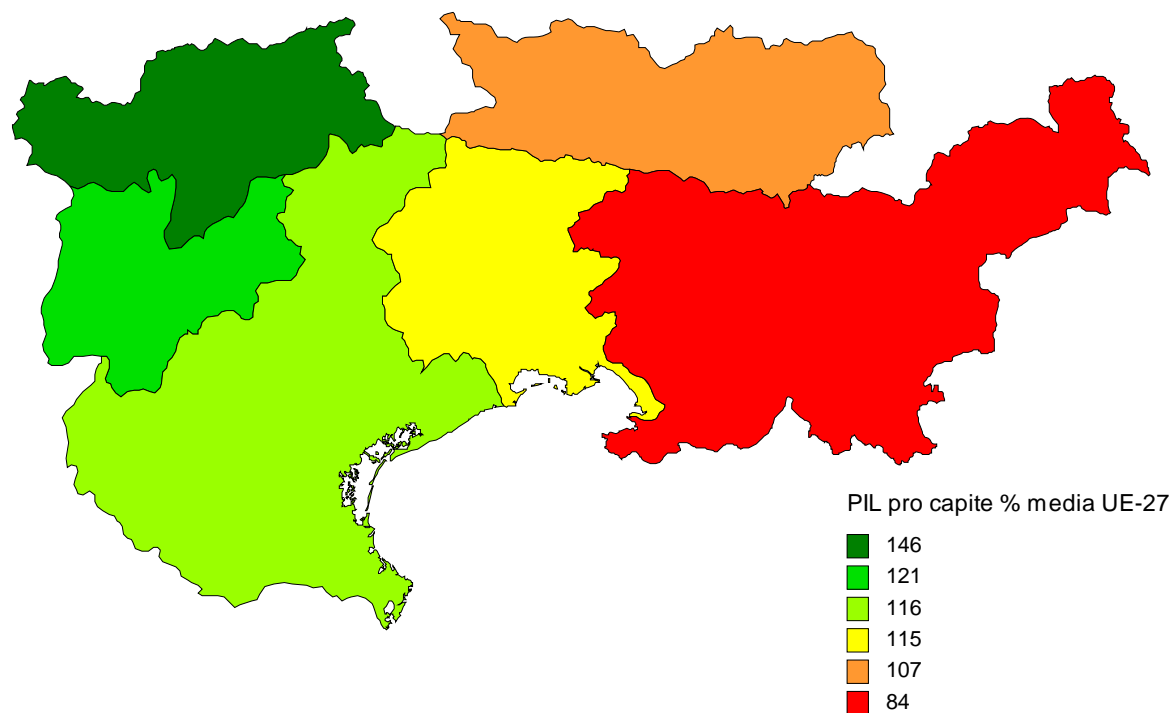


Nota: SPA = unità di potere d'acquisto (Standard di Potere d'Acquisto). La serie è stata ricalcolata da Eurostat rispetto alle edizioni precedenti.

fonte: Eurostat

PIL pro capite (SPA), base UE-27 = 100

Anno 2010



Nota: SPA = unità di potere d'acquisto (Standard di Potere d'Acquisto)

fonte: Eurostat

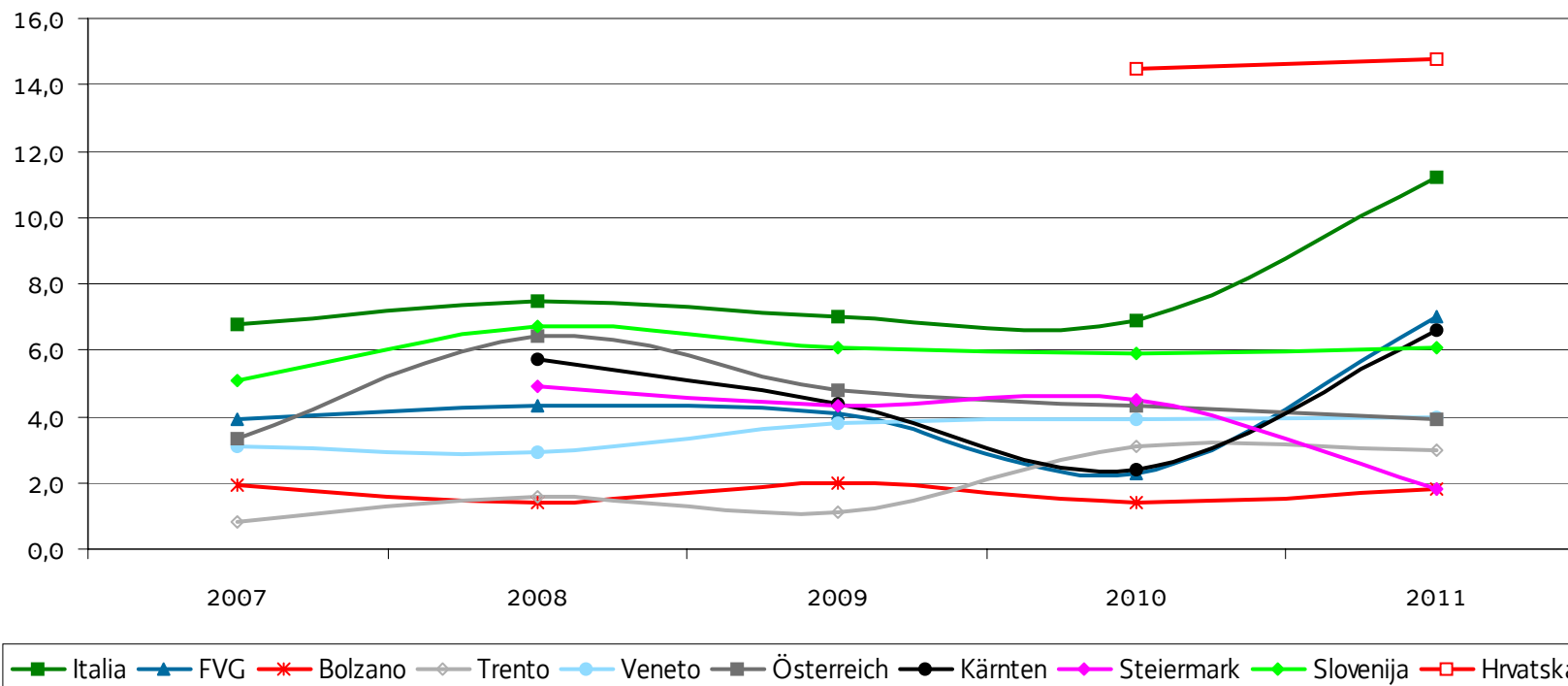
Persone in stato di severa deprivazione materiale (%)

| Regioni | 2007 | 2008 | 2009 | 2010 | 2011 | Differenza % |
|---------------|------|------|------|------|------|--------------|
| | | | | | | 2007-2011 |
| Italia | 6,8 | 7,5 | 7,0 | 6,9 | 11,2 | 4,4 |
| FVG | 3,9 | 4,3 | 4,1 | 2,3 | 7,0 | 3,1 |
| Bolzano | 1,9 | 1,4 | 2,0 | 1,4 | 1,8 | -0,1 |
| Trento | 0,8 | 1,6 | 1,1 | 3,1 | 3,0 | 2,2 |
| Veneto | 3,1 | 2,9 | 3,8 | 3,9 | 4,0 | 0,9 |
| Österreich | 3,3 | 6,4 | 4,8 | 4,3 | 3,9 | 0,6 |
| Kärnten | n.d. | 5,7 | 4,4 | 2,4 | 6,6 | n.c. |
| Steiermark | n.d. | 4,9 | 4,3 | 4,5 | 1,8 | n.c. |
| Slovenija | 5,1 | 6,7 | 6,1 | 5,9 | 6,1 | 1,0 |
| Hrvatska | n.d. | n.d. | n.d. | 14,5 | 14,8 | n.c. |

Nota: Si considerano in stato di severa deprivazione materiale le persone per le quali valgono almeno 4 delle seguenti 9 condizioni: 1) non essere in grado di fronteggiare spese impreviste; 2) non potersi permettere una settimana di ferie l'anno lontano da casa; 3) essere in arretrato con i pagamenti (mutuo, affitto, bollette o altri debiti); 4) non potersi permettere un pasto con carne, pollo o pesce ogni secondo giorno; 5) non poter riscaldare adeguatamente la casa; 6) non possedere una lavatrice; 7) non possedere una TV a colori; 8) non possedere un telefono; 9) non possedere un'automobile personale. Si noti come il verificarsi di queste condizioni sia legato alle insufficienti disponibilità finanziarie e non a scelte riguardo agli stili di vita (es. non possedere un'automobile).

fonte: Eurostat

Persone in stato di severa deprivazione materiale (%)

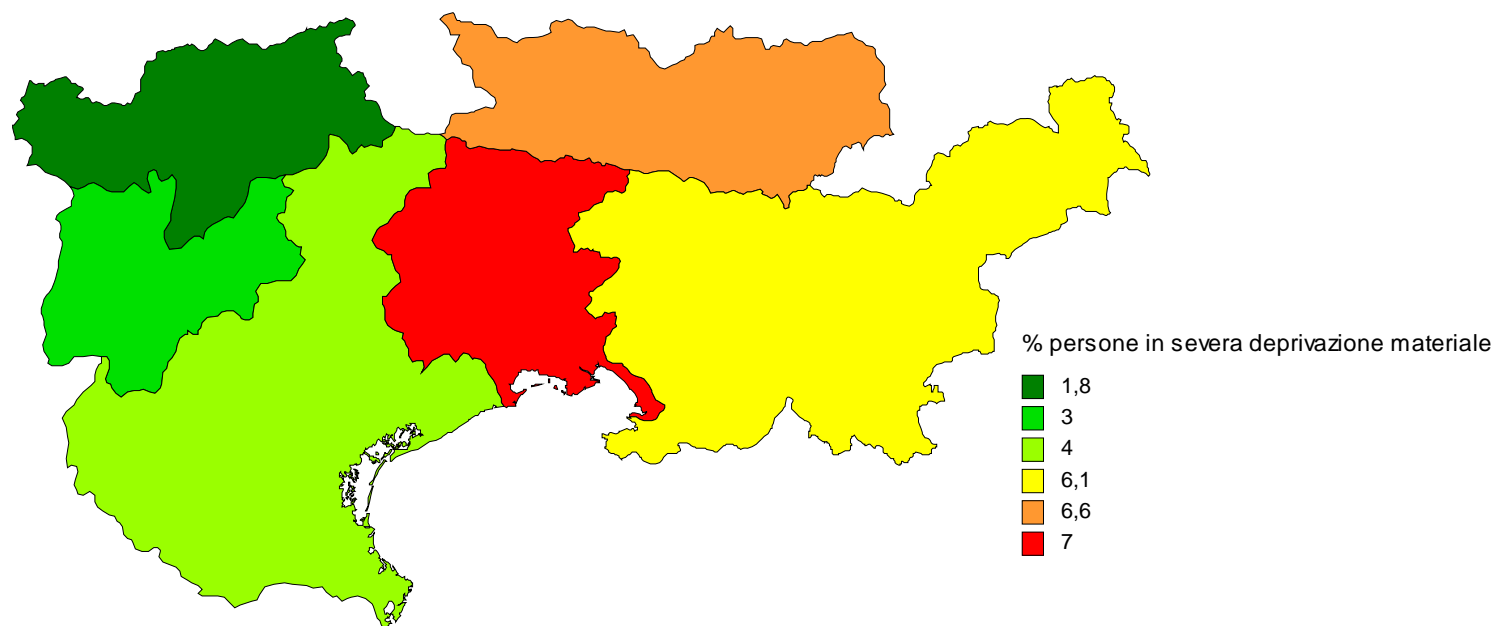


Nota: Si considerano in stato di severa deprivazione materiale le persone per le quali valgono almeno 4 delle seguenti 9 condizioni: 1) non essere in grado di fronteggiare spese impreviste; 2) non potersi permettere una settimana di ferie l'anno lontano da casa; 3) essere in arretrato con i pagamenti (mutuo, affitto, bollette o altri debiti); 4) non potersi permettere un pasto con carne, pollo o pesce ogni secondo giorno; 5) non poter riscaldare adeguatamente la casa; 6) non possedere una lavatrice; 7) non possedere una TV a colori; 8) non possedere un telefono; 9) non possedere un'automobile personale. Si noti come il verificarsi di queste condizioni sia legato alle insufficienti disponibilità finanziarie e non a scelte riguardo agli stili di vita (es. non possedere un'automobile).

fonte: Eurostat

Persone in stato di severa deprivazione materiale (%)

Anno 2011



Nota: Si considerano in stato di severa deprivazione materiale le persone per le quali valgono almeno 4 delle seguenti 9 condizioni: 1) non essere in grado di fronteggiare spese impreviste; 2) non potersi permettere una settimana di ferie l'anno lontano da casa; 3) essere in arretrato con i pagamenti (mutuo, affitto, bollette o altri debiti); 4) non potersi permettere un pasto con carne, pollo o pesce ogni secondo giorno; 5) non poter riscaldare adeguatamente la casa; 6) non possedere una lavatrice; 7) non possedere una TV a colori; 8) non possedere un telefono; 9) non possedere un'automobile personale. Si noti come il verificarsi di queste condizioni sia legato alle insufficienti disponibilità finanziarie e non a scelte riguardo agli stili di vita (es. non possedere un'automobile).

fonte: Eurostat

Popolazione a rischio povertà (%)

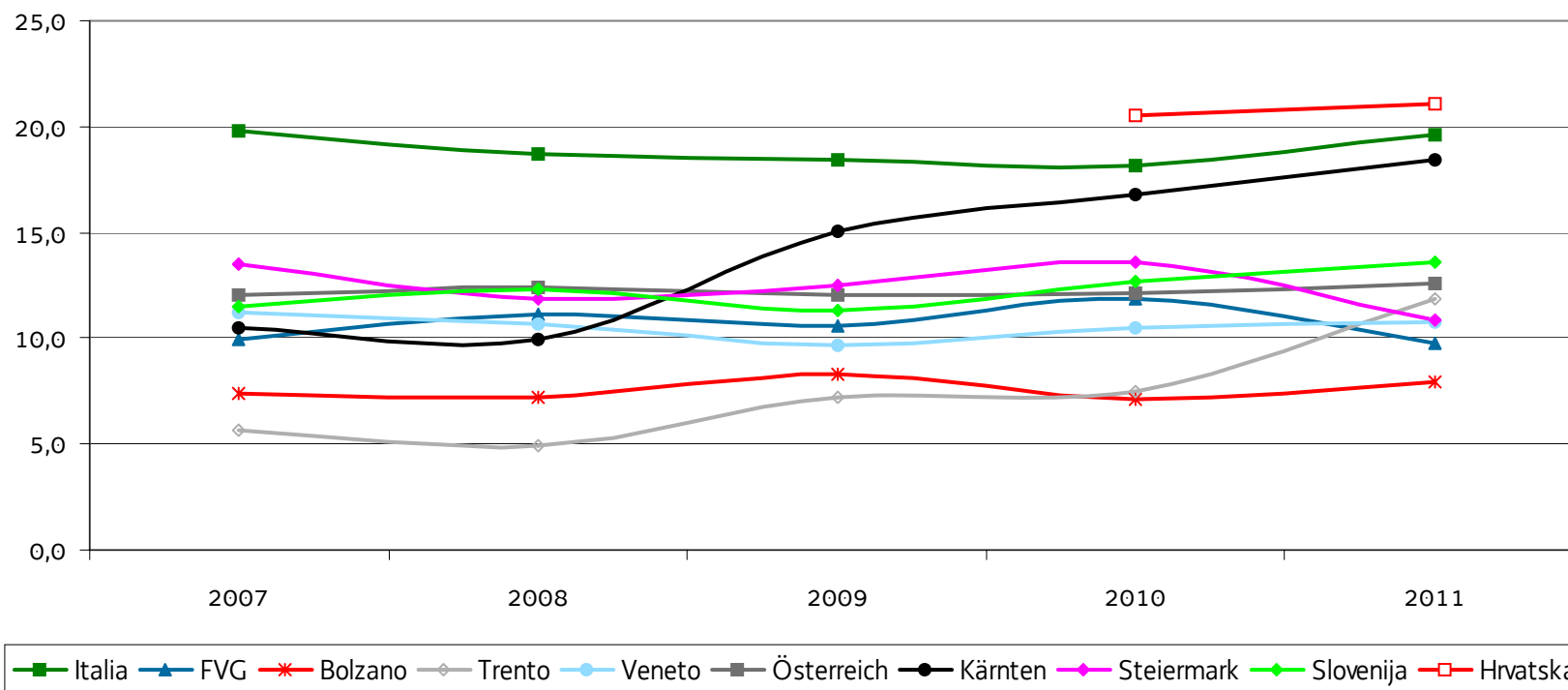
| Regioni | 2007 | 2008 | 2009 | 2010 | 2011 | Differenza % |
|---------------|------|------|------|------|------|--------------|
| | | | | | | 2007-2011 |
| Italia | 19,8 | 18,7 | 18,4 | 18,2 | 19,6 | -0,2 |
| FVG | 9,9 | 11,1 | 10,6 | 11,9 | 9,8 | -0,1 |
| Bolzano | 7,4 | 7,2 | 8,3 | 7,1 | 7,9 | 0,5 |
| Trento | 5,7 | 4,9 | 7,2 | 7,5 | 11,9 | 6,2 |
| Veneto | 11,2 | 10,7 | 9,7 | 10,5 | 10,8 | -0,4 |
| Österreich | 12,0 | 12,4 | 12,0 | 12,1 | 12,6 | 0,6 |
| Kärnten | 10,5 | 9,9 | 15,1 | 16,8 | 18,4 | 7,9 |
| Steiermark | 13,5 | 11,9 | 12,5 | 13,6 | 10,9 | -2,6 |
| Slovenija | 11,5 | 12,3 | 11,3 | 12,7 | 13,6 | 2,1 |
| Hrvatska | n.d. | n.d. | n.d. | 20,5 | 21,1 | n.c. |

Nota: Una persona si considera a rischio povertà se il reddito della sua famiglia (standardizzato in base al numero di componenti) è minore del 60% del reddito familiare mediano dello stato/regione in cui vive.

fonte: Eurostat



Popolazione a rischio povertà (%)

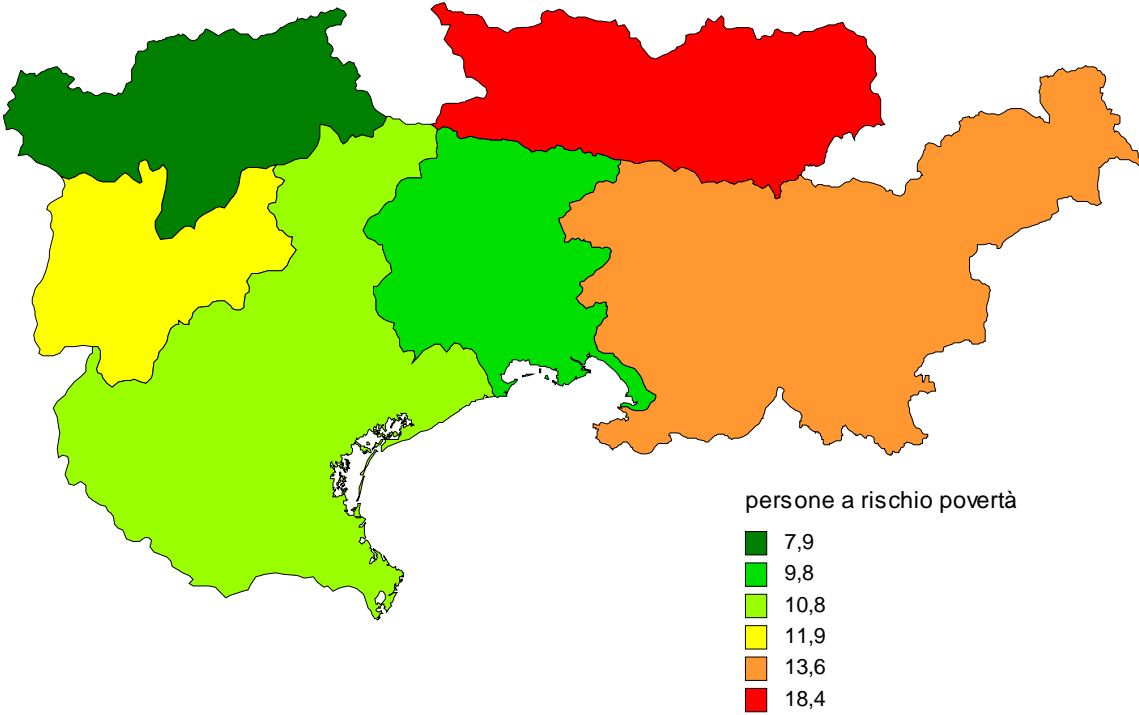


Nota: Una persona si considera a rischio povertà se il reddito della sua famiglia (standardizzato in base al numero di componenti) è minore del 60% del reddito familiare medio dello stato/regione in cui vive.

fonte: Eurostat

Popolazione a rischio povertà (%)

Anno 2011



Nota: Una persona si considera a rischio povertà se il reddito della sua famiglia (standardizzato in base al numero di componenti) è minore del 60% del reddito familiare mediano dello stato/regione in cui vive.

fonte: Eurostat

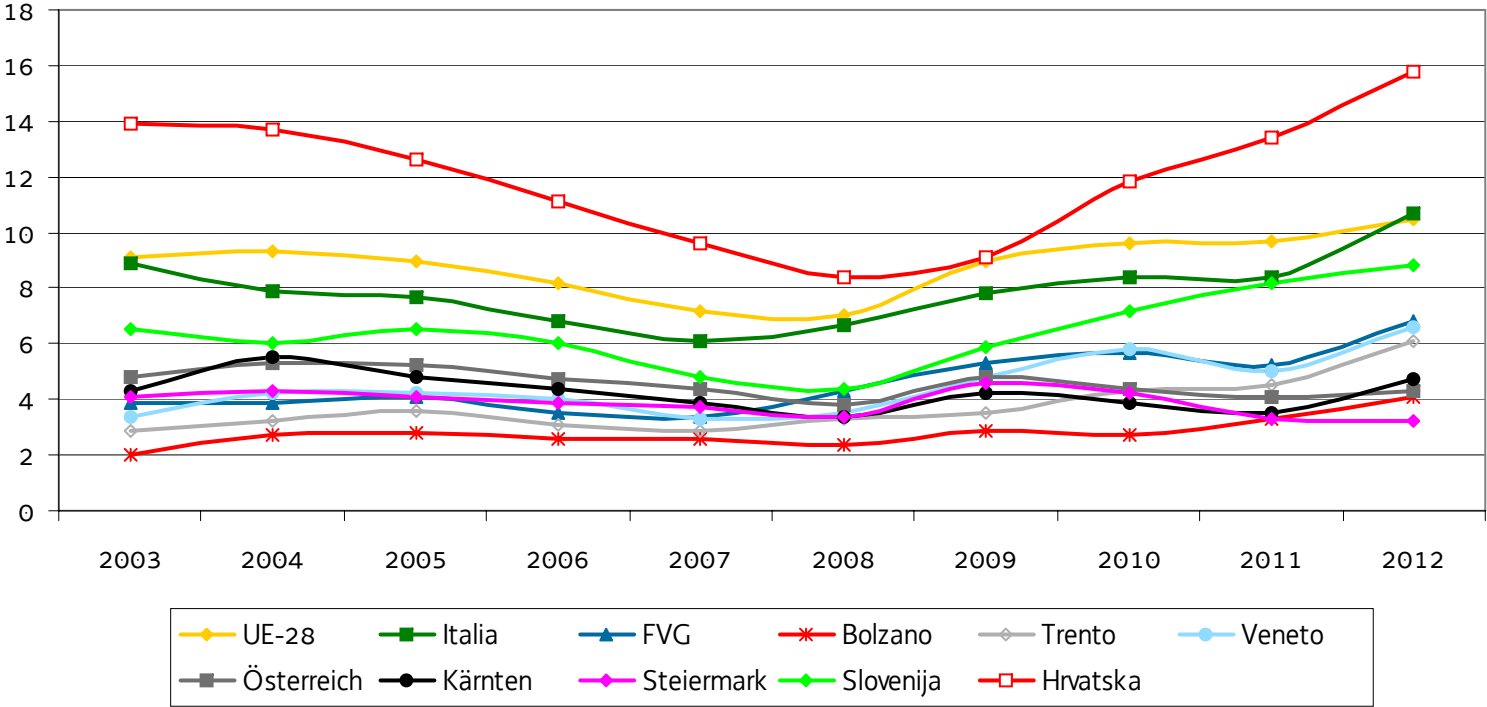


Tasso di disoccupazione (%)

| Regioni | 2008 | 2009 | 2010 | 2011 | 2012 | Differenza % 2008-2012 |
|---------------|------|------|------|------|------|---------------------------|
| UE-28 | 7,0 | 9,0 | 9,6 | 9,7 | 10,5 | 3,5 |
| Italia | 6,7 | 7,8 | 8,4 | 8,4 | 10,7 | 4,0 |
| FVG | 4,3 | 5,3 | 5,7 | 5,2 | 6,8 | 2,5 |
| Bolzano | 2,4 | 2,9 | 2,7 | 3,3 | 4,1 | 1,7 |
| Trento | 3,3 | 3,5 | 4,3 | 4,5 | 6,1 | 2,8 |
| Veneto | 3,5 | 4,8 | 5,8 | 5,0 | 6,6 | 3,1 |
| Österreich | 3,8 | 4,8 | 4,4 | 4,1 | 4,3 | 0,5 |
| Kärnten | 3,4 | 4,2 | 3,9 | 3,5 | 4,7 | 1,3 |
| Steiermark | 3,4 | 4,6 | 4,2 | 3,3 | 3,2 | -0,2 |
| Slovenija | 4,4 | 5,9 | 7,2 | 8,2 | 8,8 | 4,4 |
| Hrvatska | 8,4 | 9,1 | 11,8 | 13,4 | 15,8 | 7,4 |

fonte: Eurostat

Tasso di disoccupazione (%)

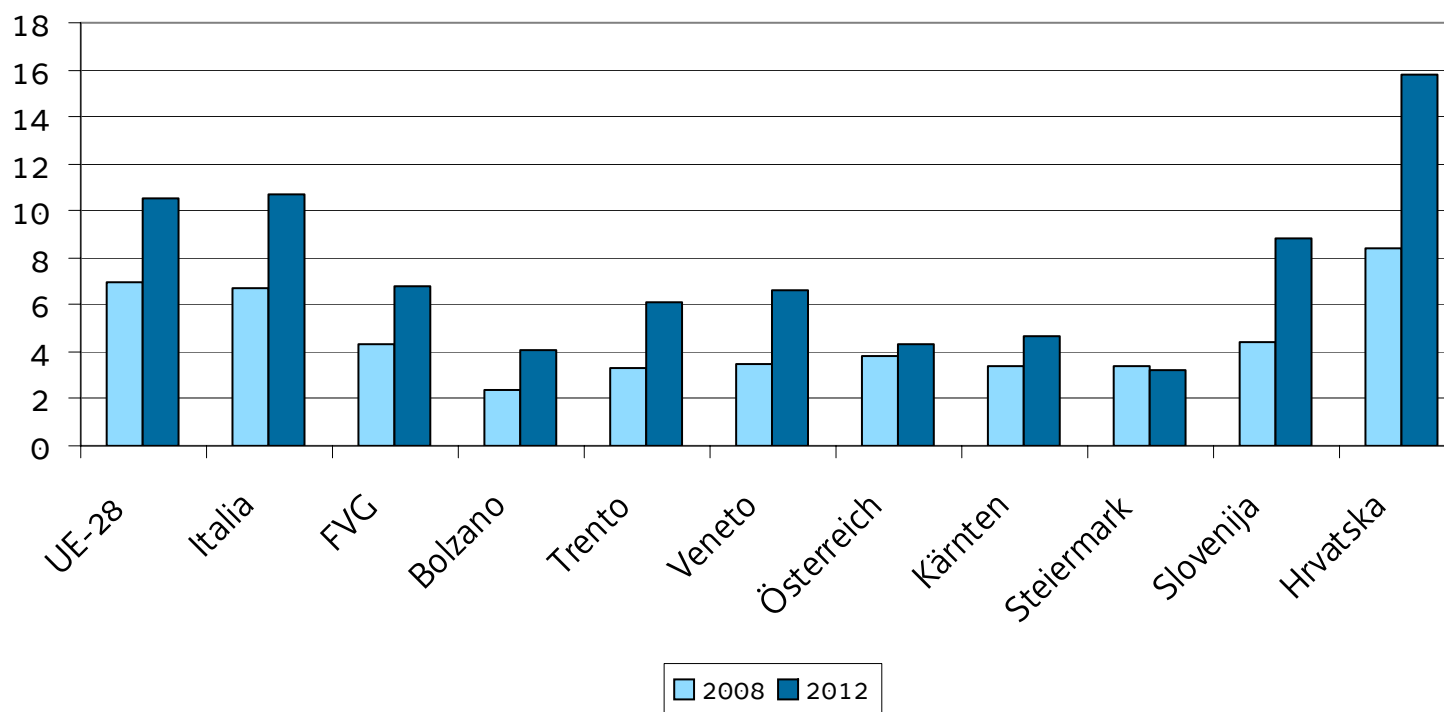


fonte: Eurostat



Tasso di disoccupazione (%)

Confronto anni 2008-2012



fonte: Eurostat



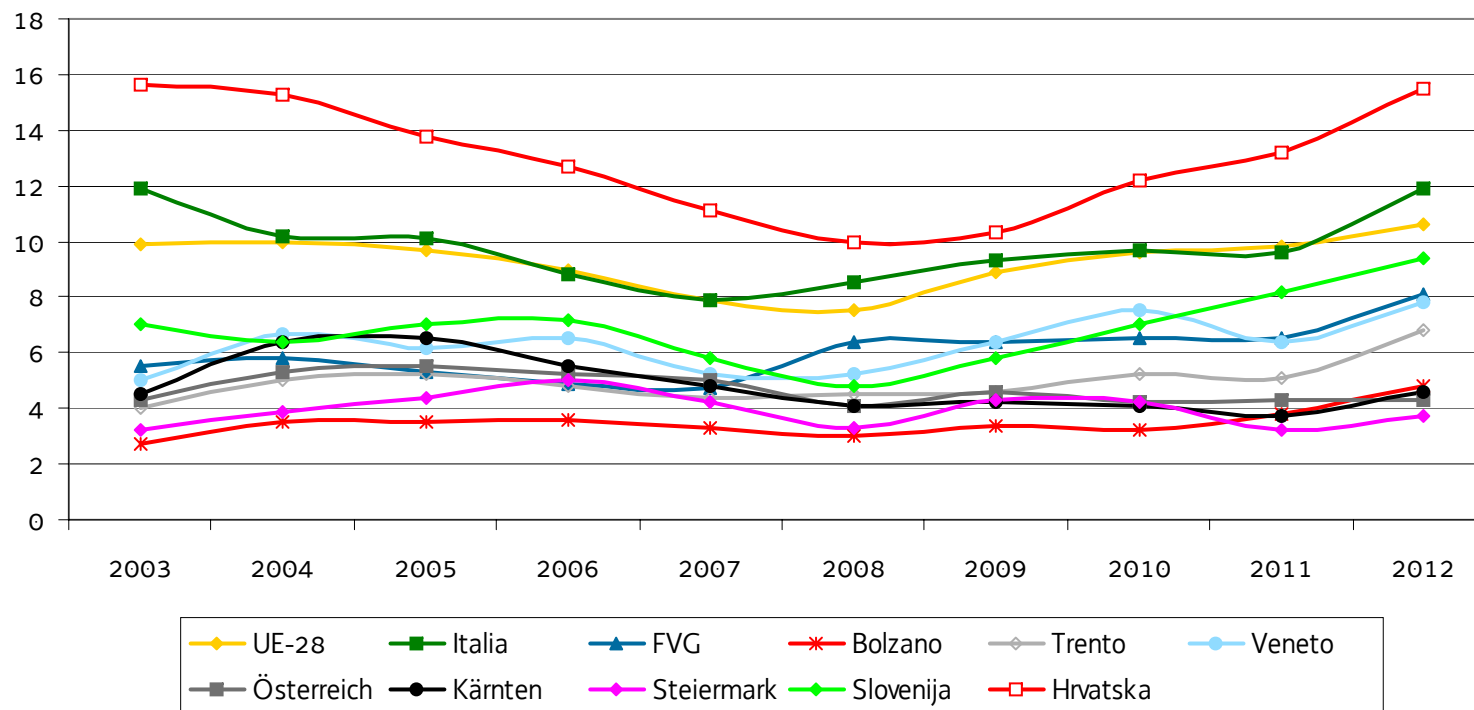
Tasso di disoccupazione femminile (%)

| Regioni | 2008 | 2009 | 2010 | 2011 | 2012 | Differenza % 2008-2012 |
|---------------|------|------|------|------|------|---------------------------|
| UE-28 | 7,5 | 8,9 | 9,6 | 9,8 | 10,6 | 3,1 |
| Italia | 8,5 | 9,3 | 9,7 | 9,6 | 11,9 | 3,4 |
| FVG | 6,4 | 6,4 | 6,5 | 6,5 | 8,1 | 1,7 |
| Bolzano | 3,0 | 3,4 | 3,2 | 3,8 | 4,8 | 1,8 |
| Trento | 4,5 | 4,6 | 5,2 | 5,1 | 6,8 | 2,3 |
| Veneto | 5,2 | 6,4 | 7,5 | 6,4 | 7,8 | 2,6 |
| Österreich | 4,1 | 4,6 | 4,2 | 4,3 | 4,3 | 0,2 |
| Kärnten | 4,1 | 4,2 | 4,1 | 3,7 | 4,6 | 0,5 |
| Steiermark | 3,3 | 4,3 | 4,2 | 3,2 | 3,7 | 0,4 |
| Slovenija | 4,8 | 5,8 | 7,0 | 8,2 | 9,4 | 4,6 |
| Hrvatska | 10,0 | 10,3 | 12,2 | 13,2 | 15,5 | 5,5 |

fonte: Eurostat



Tasso di disoccupazione femminile (%)



fonte: Eurostat



Disoccupazione di lunga durata (%)

| Regioni | 2008 | 2009 | 2010 | 2011 | 2012 | Differenza % 2008-2012 |
|-------------------|------|------|------|------|------|---------------------------|
| UE-28 | 37,6 | 33,6 | 40,1 | 43,3 | 44,8 | 7,2 |
| Italia | 45,7 | 44,4 | 48,5 | 51,9 | 53,0 | 7,4 |
| FVG | n.d. | 28,7 | 38,3 | 46,4 | 40,8 | n.c. |
| Bolzano | n.d. | 21,6 | n.d. | 23,8 | 25,0 | n.c. |
| Trento | n.d. | 24,4 | 26,8 | 26,4 | 27,0 | n.c. |
| Veneto | n.d. | 26,6 | 37,7 | 44,4 | 38,9 | n.c. |
| Österreich | 24,3 | 21,3 | 25,2 | 25,9 | 24,8 | 0,5 |
| Kärnten | n.d. | n.d. | n.d. | n.d. | n.d. | n.c. |
| Steiermark | 19,4 | 18,6 | 24,6 | 27,1 | 18,1 | -1,3 |
| Slovenija | 42,2 | 30,1 | 43,3 | 44,2 | 47,9 | 5,7 |
| Hrvatska | 63,0 | 56,2 | 44,4 | 63,8 | 64,6 | 1,5 |

Nota: % di disoccupati in cerca di lavoro da più di 12 mesi sul totale dei disoccupati. Dati poco affidabili per Bolzano (2009 e 2011), Trento (2009) e Steiermark (2008, 2009, 2011, 2012).

fonte: Eurostat

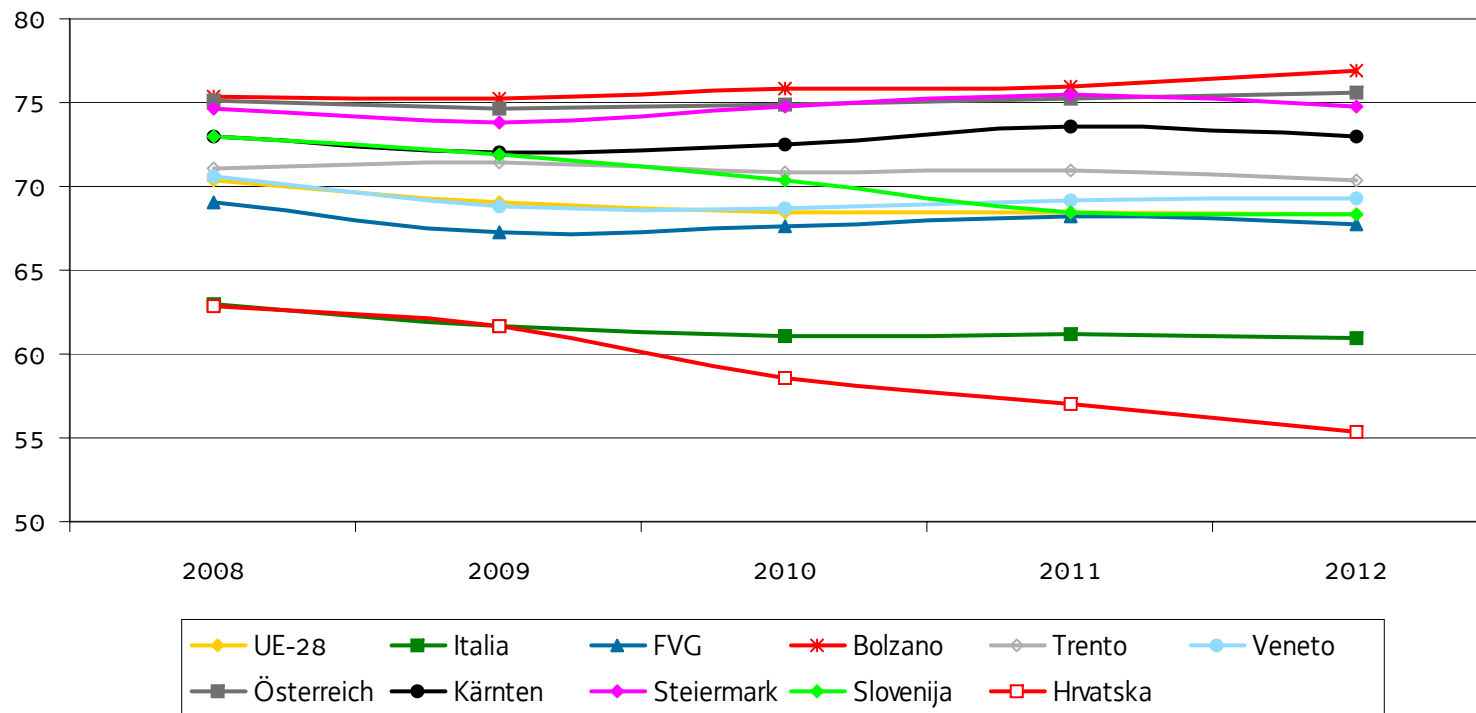
Tasso di occupazione 20-64 anni (%)

| Regioni | 2008 | 2009 | 2010 | 2011 | 2012 | Differenza % 2008-2012 |
|---------------|------|------|------|------|------|---------------------------|
| UE-28 | 70,3 | 69,0 | 68,4 | 68,5 | 68,3 | -2,0 |
| Italia | 63,0 | 61,7 | 61,1 | 61,2 | 61,0 | -2,0 |
| FVG | 69,1 | 67,3 | 67,6 | 68,2 | 67,7 | -1,4 |
| Bolzano | 75,3 | 75,2 | 75,8 | 76,0 | 76,9 | 1,6 |
| Trento | 71,1 | 71,4 | 70,8 | 71,0 | 70,3 | -0,8 |
| Veneto | 70,6 | 68,8 | 68,7 | 69,2 | 69,3 | -1,3 |
| Österreich | 75,1 | 74,7 | 74,9 | 75,2 | 75,6 | 0,5 |
| Kärnten | 73,0 | 72,0 | 72,5 | 73,6 | 73,0 | 0,0 |
| Steiermark | 74,6 | 73,8 | 74,8 | 75,5 | 74,8 | 0,2 |
| Slovenija | 73,0 | 71,9 | 70,3 | 68,4 | 68,3 | -4,7 |
| Hrvatska | 62,9 | 61,7 | 58,6 | 57,0 | 55,3 | -7,6 |

fonte: Eurostat



Tasso di occupazione 20-64 anni (%)

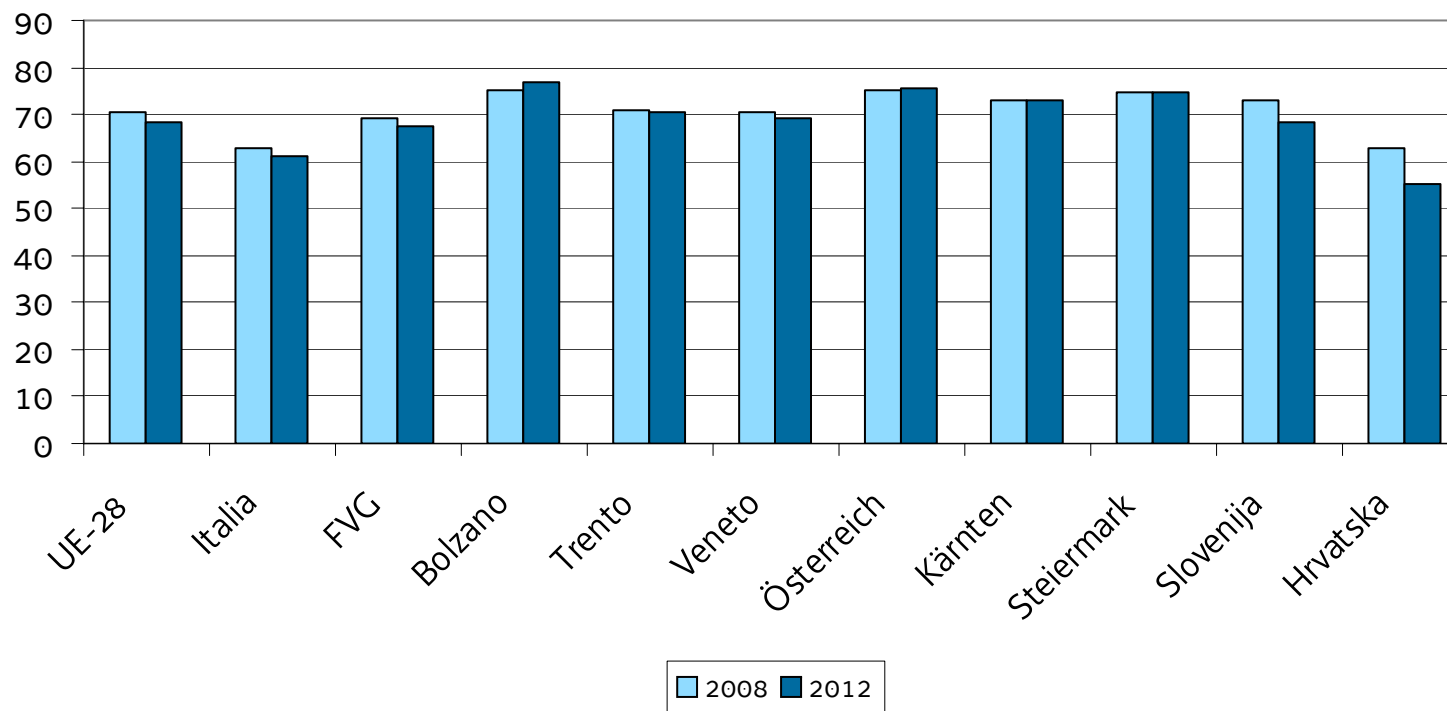


fonte: Eurostat



Tasso di occupazione 20-64 anni (%)

Confronto anni 2008-2012

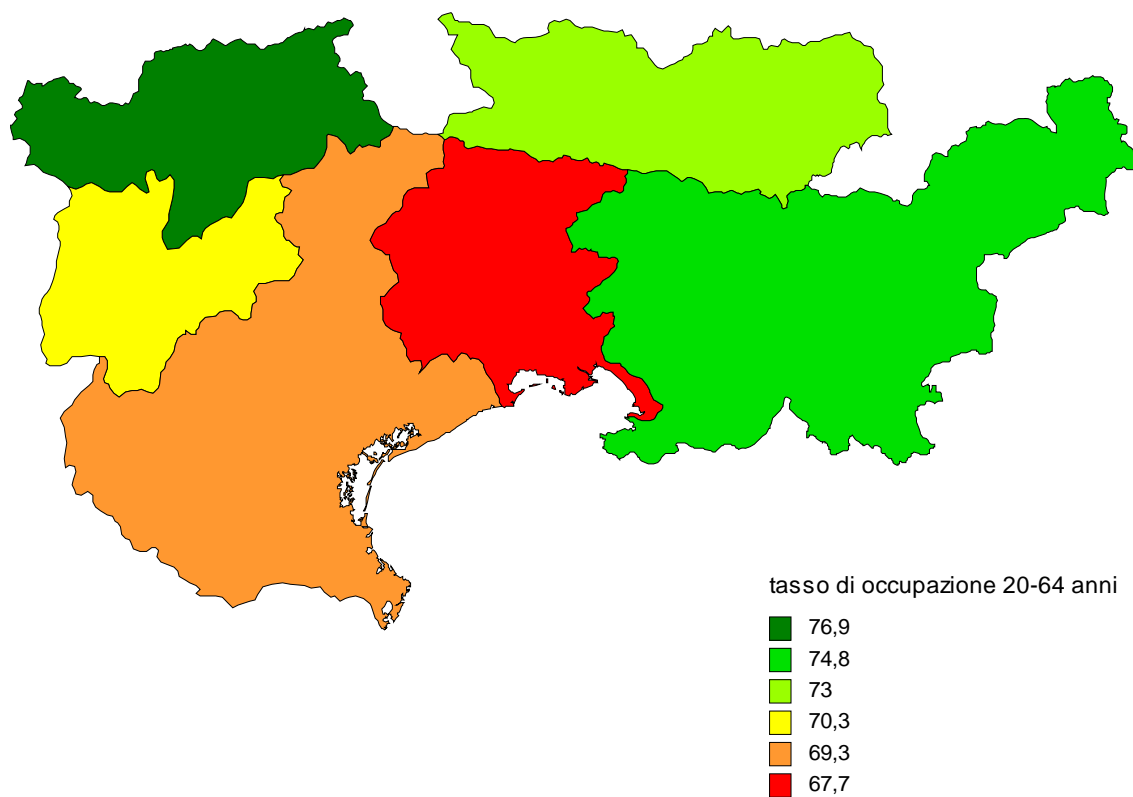


fonte: Eurostat



Tasso di occupazione 20-64 anni (%)

Anno 2012



fonte: Eurostat

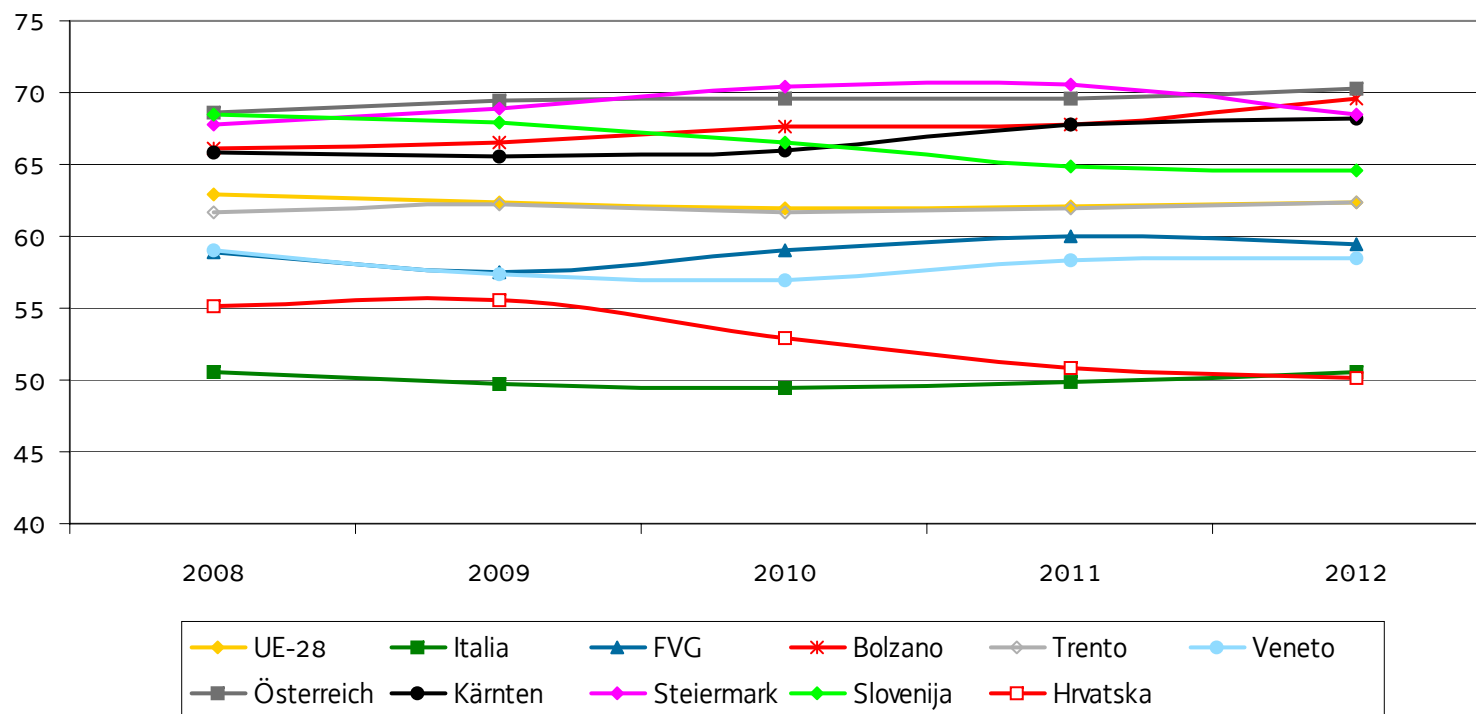
Tasso di occupazione femminile 20-64 anni (%)

| Regioni | 2008 | 2009 | 2010 | 2011 | 2012 | Differenza % 2008-2012 |
|---------------|------|------|------|------|------|---------------------------|
| UE-28 | 62,9 | 62,4 | 62,0 | 62,1 | 62,3 | -0,6 |
| Italia | 50,6 | 49,7 | 49,5 | 49,9 | 50,5 | -0,1 |
| FVG | 58,9 | 57,5 | 59,0 | 60,0 | 59,5 | 0,6 |
| Bolzano | 66,1 | 66,5 | 67,7 | 67,8 | 69,6 | 3,5 |
| Trento | 61,6 | 62,2 | 61,6 | 62,0 | 62,4 | 0,8 |
| Veneto | 59,0 | 57,3 | 56,9 | 58,4 | 58,5 | -0,5 |
| Österreich | 68,6 | 69,4 | 69,6 | 69,6 | 70,3 | 1,7 |
| Kärnten | 65,8 | 65,6 | 66,0 | 67,8 | 68,2 | 2,4 |
| Steiermark | 67,8 | 68,9 | 70,4 | 70,5 | 68,5 | 0,7 |
| Slovenija | 68,5 | 67,9 | 66,5 | 64,8 | 64,6 | -3,9 |
| Hrvatska | 55,2 | 55,5 | 52,9 | 50,9 | 50,2 | -5,0 |

fonte: Eurostat



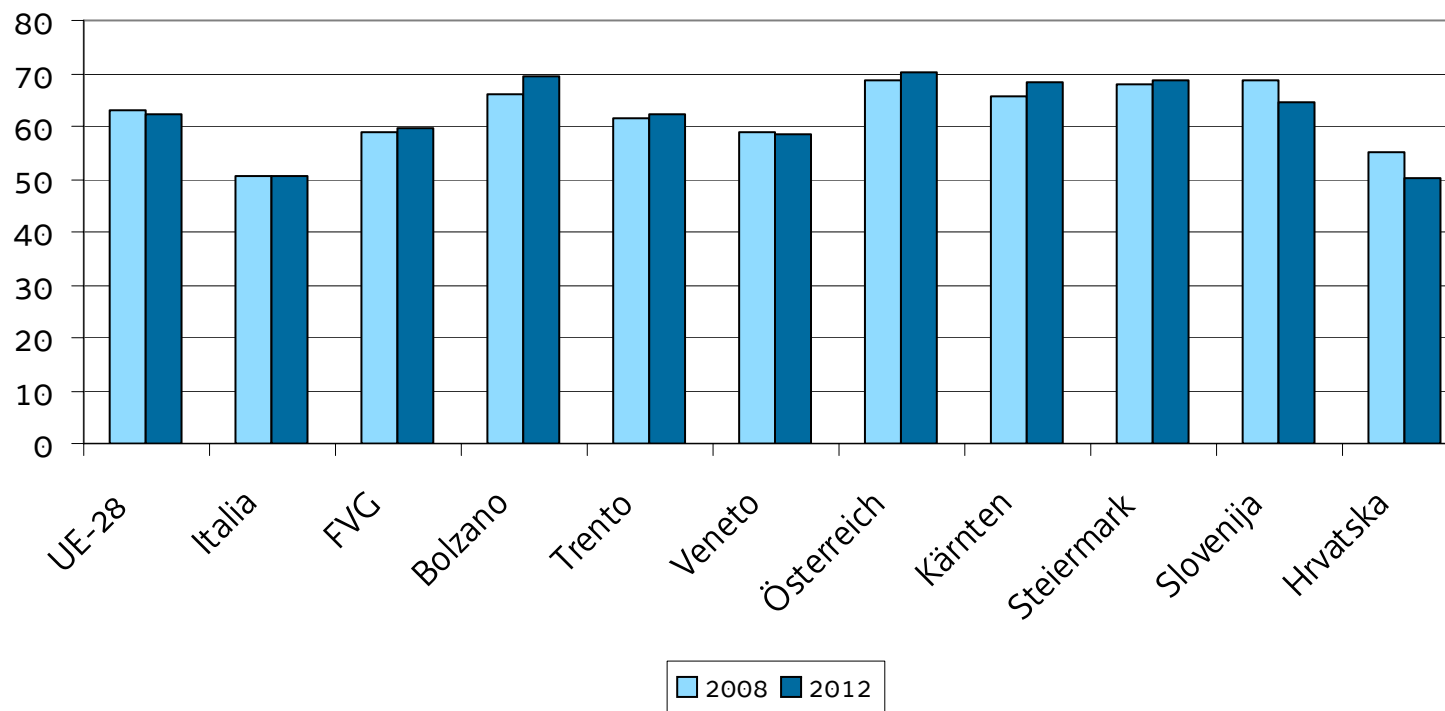
Tasso di occupazione femminile 20-64 anni (%)



fonte: Eurostat

Tasso di occupazione femminile 20-64 anni (%)

Confronto anni 2008-2012



fonte: Eurostat



Occupati nel settore manifatturiero e dei servizi ad alta tecnologia (%)

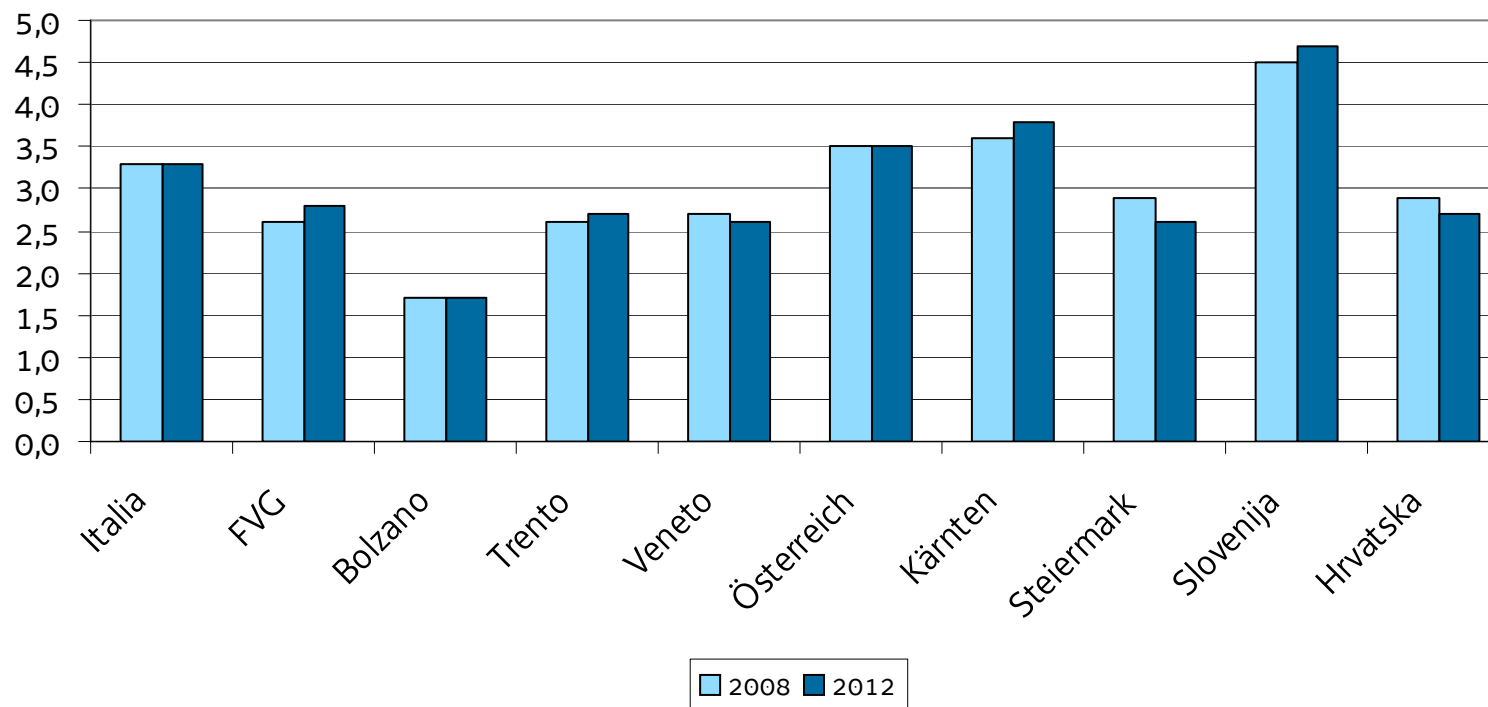
| Regioni | 2008 | 2009 | 2010 | 2011 | 2012 | Differenza % 2008-2012 |
|-------------------|------|------|------|------|------|---------------------------|
| Italia | 3,3 | 3,4 | 3,3 | 3,3 | 3,3 | 0,0 |
| FVG | 2,6 | 2,4 | 2,5 | 2,2 | 2,8 | 0,2 |
| Bolzano | 1,7 | 1,6 | 1,3 | 1,3 | 1,7 | 0,0 |
| Trento | 2,6 | 2,3 | 2,4 | 3,0 | 2,7 | 0,1 |
| Veneto | 2,7 | 2,4 | 2,9 | 2,9 | 2,6 | -0,1 |
| Österreich | 3,5 | 3,7 | 3,7 | 3,5 | 3,5 | 0,0 |
| Kärnten | 3,6 | 3,5 | 3,5 | 4,0 | 3,8 | 0,2 |
| Steiermark | 2,9 | 3,1 | 3,2 | 2,5 | 2,6 | -0,3 |
| Slovenija | 4,5 | 4,8 | 5,1 | 5,0 | 4,7 | 0,2 |
| Hrvatska | 2,9 | 2,6 | 2,7 | 2,7 | 2,7 | -0,2 |

Nota: % di occupati (sul totale degli occupati) nel settore manifatturiero ad alta tecnologia e nel settore dei servizi ad alta tecnologia knowledge-intensive

fonte: Eurostat

Occupati nel settore manifatturiero e dei servizi ad alta tecnologia (%)

Confronto anni 2008-2012



fonte: Eurostat

Apprendimento lungo tutto l'arco della vita (%)

| Regioni | 2008 | 2009 | 2010 | 2011 | 2012 | Differenza % 2008-2012 |
|-------------------|------|------|------|------|------|---------------------------|
| UE-28 | 9,3 | 9,2 | 9,1 | 8,8 | 9,0 | -0,3 |
| Italia | 6,3 | 6,0 | 6,2 | 5,7 | 6,6 | 0,3 |
| FVG | 7,4 | 7,1 | 8,2 | 6,1 | 7,5 | 0,1 |
| Bolzano | 7,2 | 7,7 | 7,4 | 6,9 | 9,2 | 2,0 |
| Trento | 9,0 | 8,9 | 8,3 | 8,3 | 10,1 | 1,1 |
| Veneto | 6,6 | 6,1 | 5,9 | 5,4 | 6,2 | -0,4 |
| Österreich | 13,2 | 13,8 | 13,7 | 13,4 | 14,1 | 0,9 |
| Kärnten | 11,8 | 11,3 | 11,9 | 11,2 | 12,3 | 0,5 |
| Steiermark | 11,7 | 13,5 | 13,0 | 13,9 | 14,7 | 3,0 |
| Slovenija | 13,9 | 14,6 | 16,2 | 15,9 | 13,8 | -0,1 |
| Hrvatska | 2,2 | 2,3 | 2,2 | 2,3 | 2,4 | 0,2 |

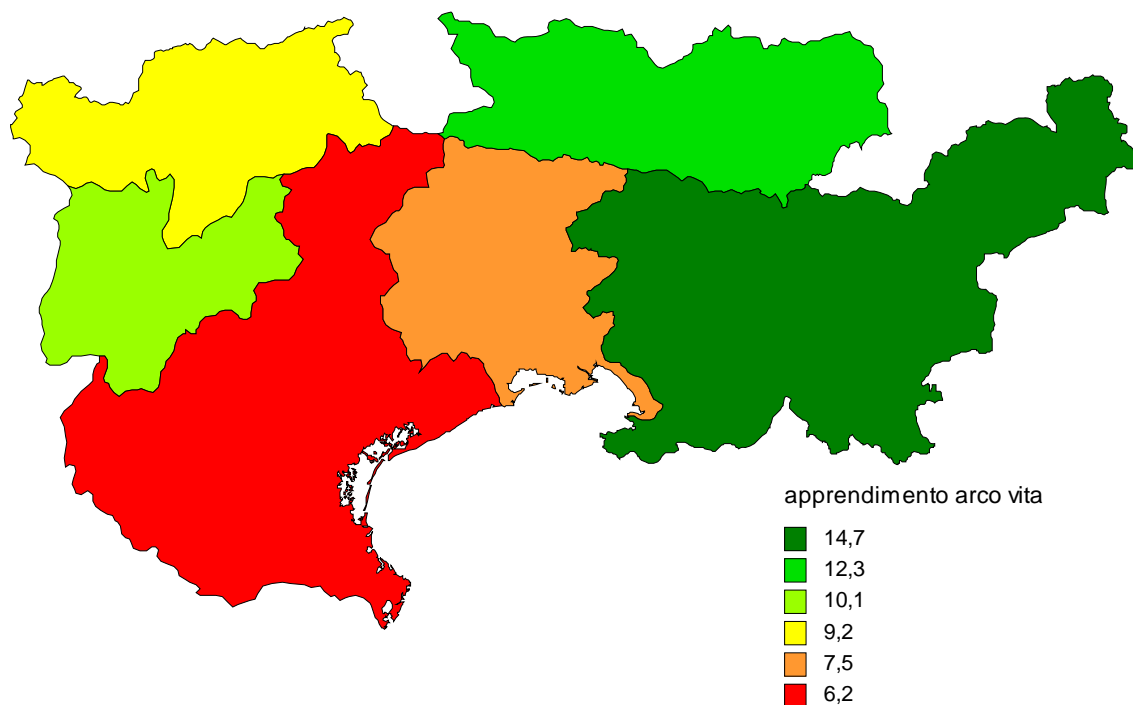
Nota: nuova serie dal 2008. % popolazione 25-64 anni frequentante corsi di formazione. Con il termine "corsi di formazione" si intende ogni tipo di formazione, rilevante o meno rispetto all'occupazione presente o futura, inclusa la formazione interna alle imprese, apprendistati, seminari, formazione a distanza, scuole serali e tutti i corsi di formazione seguiti anche per mero interesse personale, anche non professionalizzanti

fonte: Eurostat



Apprendimento lungo tutto l'arco della vita (%)

Anno 2012



Nota: % popolazione 25-64 anni frequentante corsi di formazione. Con il termine "corsi di formazione" si intende ogni tipo di formazione, rilevante o meno rispetto all'occupazione presente o futura, inclusa la formazione interna alle imprese, apprendistati, seminari, formazione a distanza, scuole serali e tutti i corsi di formazione seguiti anche per mero interesse personale, anche non professionalizzanti

fonte: Eurostat

Giovani 18-24 anni non occupati e non inquadrati in programmi di studio o formazione (NEET) (%)

| Regioni | 2008 | 2009 | 2010 | 2011 | 2012 | Differenza % 2008-2012 |
|-------------------|------|------|------|------|------|---------------------------|
| UE-28 | 13,9 | 16,1 | 16,6 | 16,7 | 17,1 | 3,2 |
| Italia | 20,7 | 22,4 | 24,2 | 25,2 | 27,0 | 6,3 |
| FVG | 12,6 | 15,6 | 13,8 | 19,4 | 23,5 | 10,9 |
| Bolzano | 9,2 | 10,5 | 10,2 | 10,2 | 10,6 | 1,4 |
| Trento | 9,6 | 11,4 | 16,2 | 15,1 | 16,4 | 6,8 |
| Veneto | 11,1 | 14,0 | 18,3 | 18,2 | 20,7 | 9,6 |
| Österreich | 8,7 | 9,5 | 8,8 | 8,3 | 7,8 | -0,9 |
| Kärnten | 8,1 | 10,3 | 8,2 | 8,7 | 9,5 | 1,4 |
| Steiermark | 7,8 | 10,6 | 9,0 | 5,8 | 6,0 | -1,8 |
| Slovenija | 7,9 | 9,2 | 8,9 | 8,8 | 11,5 | 3,6 |
| Hrvatska | 13,3 | 15,5 | 19,3 | 20,6 | 22,2 | 8,9 |

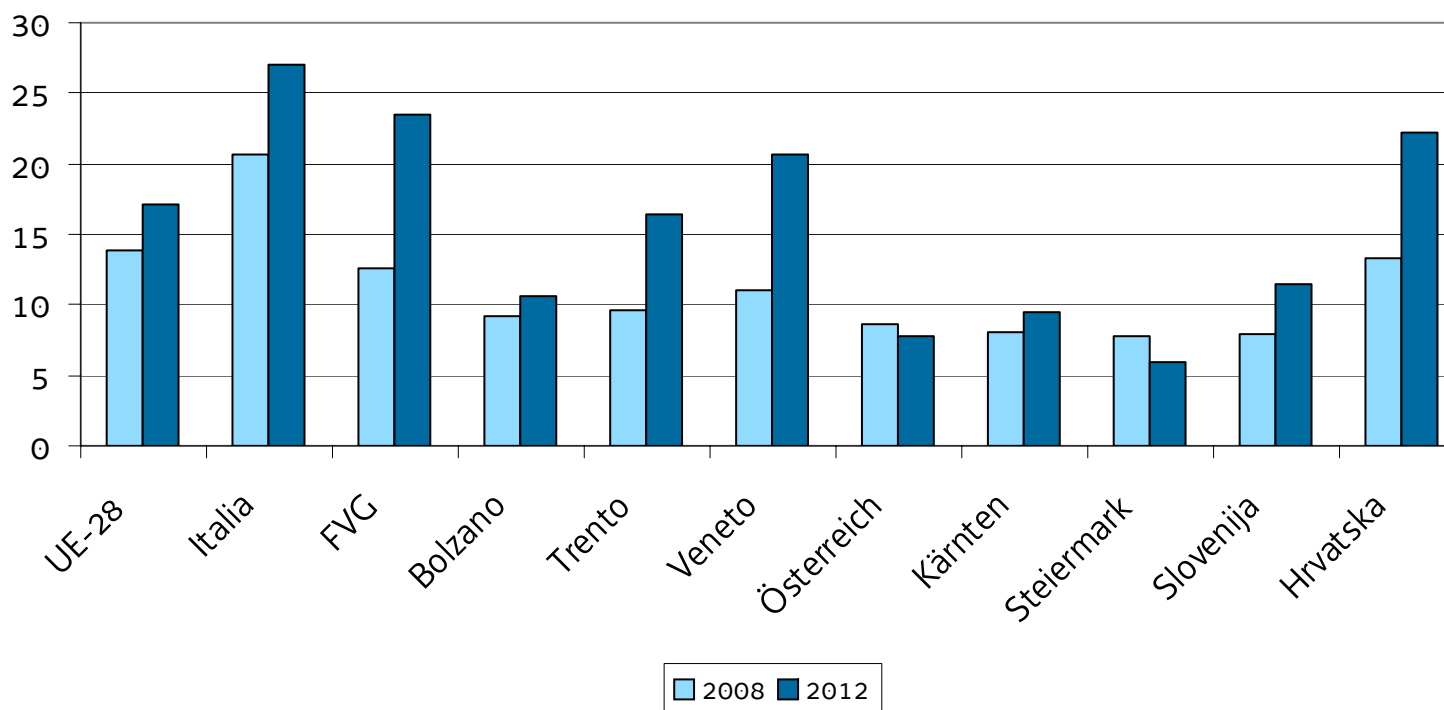
Nota: % della popolazione di 18-24 anni non occupata (disoccupata o inattiva, cioè non facente parte della forza lavoro) e non inquadrata in programmi di studio o formazione nelle 4 settimane precedenti l'intervista nell'ambito dell'indagine sulle forze di lavoro (EU Labour Force Survey). Dati Kärnten poco affidabili, dato Steiermark 2011 poco affidabile, dato UE-28 2012 provvisorio.

fonte: Eurostat



Giovani 18-24 anni non occupati e non inquadrati in programmi di studio o formazione (NEET) (%)

Confronto anni 2008-2012



Nota: % della popolazione di 18-24 anni non occupata (disoccupata o inattiva, cioè non facente parte della forza lavoro) e non inquadrata in programmi di studio o formazione nelle 4 settimane precedenti l'intervista nell'ambito dell'indagine sulle forze di lavoro (EU Labour Force Survey). Dati Kärnten poco affidabili, dato UE-28 2012 provvisorio.

fonte: Eurostat

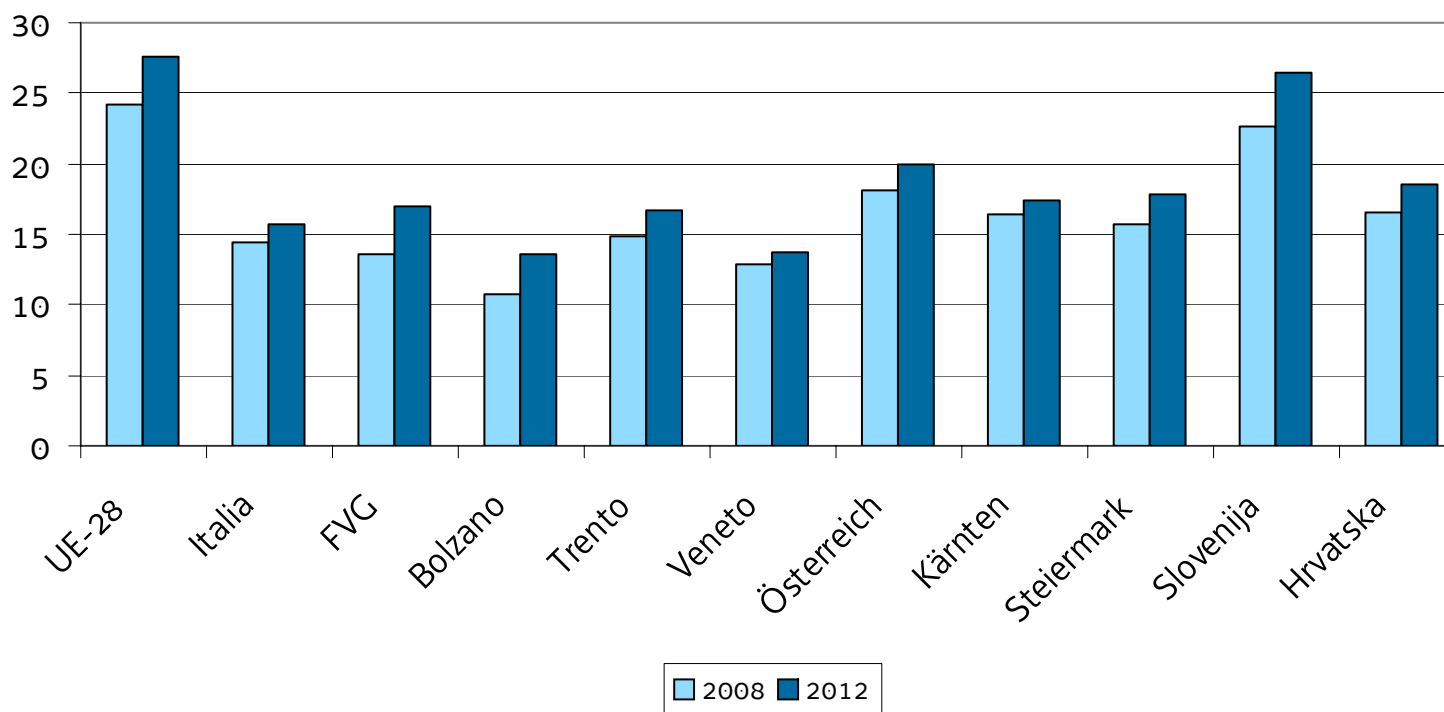
Persone di 25-64 anni con laurea o titolo di studio superiore (%)

| Regioni | 2008 | 2009 | 2010 | 2011 | 2012 | Differenza % 2008-2012 |
|---------------|------|------|------|------|------|---------------------------|
| UE-28 | 24,2 | 25,1 | 25,8 | 26,7 | 27,6 | 3,4 |
| Italia | 14,4 | 14,5 | 14,8 | 14,9 | 15,7 | 1,3 |
| FVG | 13,6 | 12,9 | 13,5 | 13,6 | 17,0 | 3,4 |
| Bolzano | 10,8 | 11,3 | 12,6 | 12,8 | 13,6 | 2,8 |
| Trento | 14,8 | 15,4 | 16,0 | 16,5 | 16,7 | 1,9 |
| Veneto | 12,9 | 13,1 | 13,8 | 14,0 | 13,7 | 0,8 |
| Österreich | 18,1 | 19,0 | 19,3 | 19,3 | 20,0 | 1,9 |
| Kärnten | 16,4 | 17,3 | 16,8 | 16,7 | 17,4 | 1,0 |
| Steiermark | 15,7 | 16,6 | 15,5 | 17,0 | 17,9 | 2,2 |
| Slovenija | 22,6 | 23,3 | 23,7 | 25,1 | 26,4 | 3,8 |
| Hrvatska | 16,6 | 17,7 | 18,4 | 18,1 | 18,6 | 2,0 |

fonte: Eurostat

Persone di 25-64 anni con laurea o titolo di studio superiore (%)

Confronto anni 2008-2012



fonte: Eurostat

Spesa per Ricerca e sviluppo (% del PIL)

| Regioni | 2007 | 2008 | 2009 | 2010 | 2011 | Differenza % 2008-2012 |
|-------------------|------|------|------|------|------|---------------------------|
| UE-28 | 1,84 | 1,91 | 2,01 | 2,00 | 2,02 | 0,18 |
| Italia | 1,17 | 1,21 | 1,26 | 1,26 | 1,25 | 0,08 |
| FVG | 1,34 | 1,41 | 1,47 | 1,43 | n.d. | n.c. |
| Bolzano | 0,52 | 0,52 | 0,54 | 0,56 | n.d. | n.c. |
| Trento | 1,15 | 1,23 | 2,13 | 2,03 | n.d. | n.c. |
| Veneto | 0,83 | 1,07 | 1,07 | 1,04 | n.d. | n.c. |
| Österreich | 2,51 | 2,67 | 2,71 | 2,79 | 2,75 | 0,24 |
| Kärnten | 2,66 | n.d. | 2,52 | n.d. | n.d. | n.c. |
| Steiermark | 3,67 | n.d. | 3,87 | n.d. | n.d. | n.c. |
| Slovenija | 1,45 | 1,66 | 1,85 | 2,09 | 2,47 | 1,02 |
| Hrvatska | 0,80 | 0,90 | 0,85 | 0,75 | 0,76 | -0,04 |

fonte: Eurostat, Istat per i dati regionali italiani 2010

Accesso a collegamenti a Internet ad alta velocità (%)

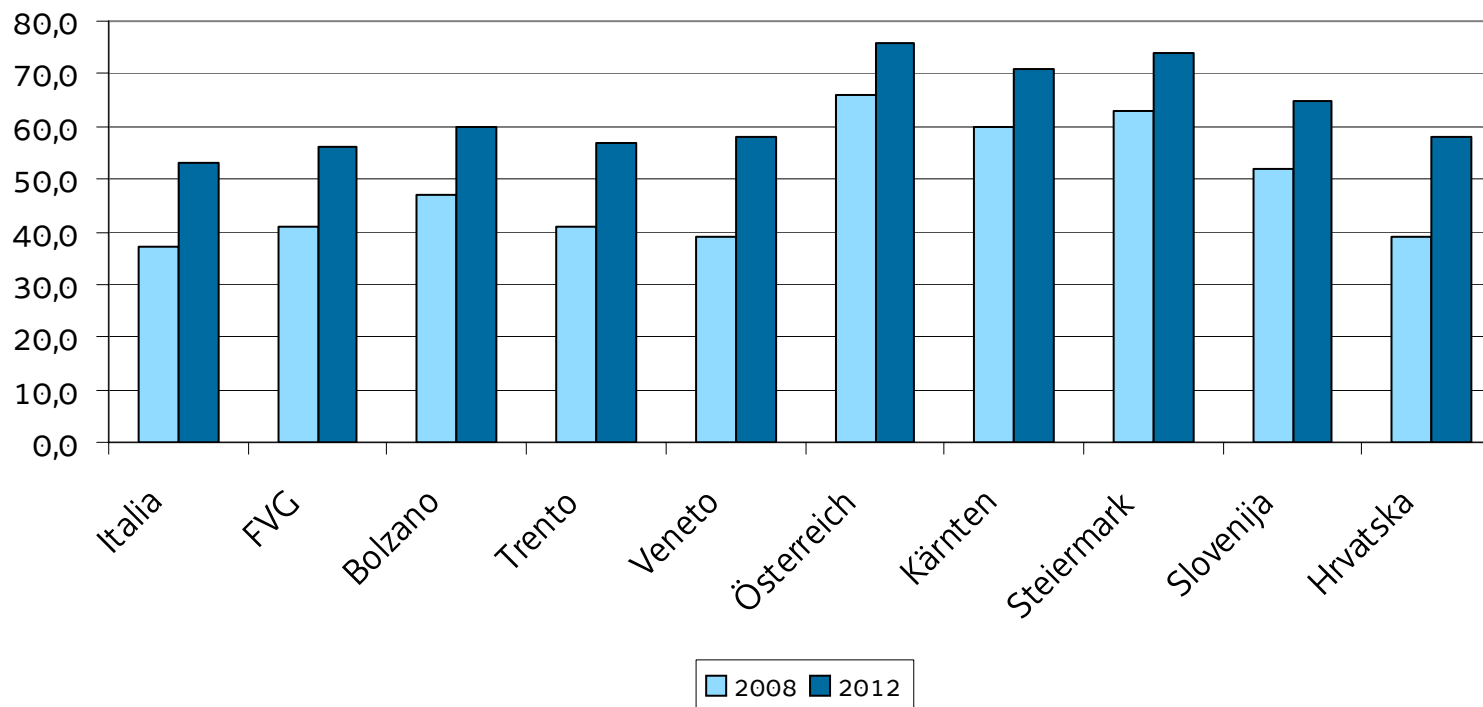
| Regioni | 2008 | 2009 | 2010 | 2011 | 2012 | Differenza % 2008-2012 |
|---------------|------|------|------|------|------|---------------------------|
| Italia | 31 | 39 | 49 | 52 | 55 | 24 |
| FVG | 33 | 43 | 51 | 56 | 59 | 26 |
| Bolzano | 32 | 39 | 50 | 55 | 59 | 27 |
| Trento | 35 | 44 | 57 | 58 | 64 | 29 |
| Veneto | 32 | 39 | 54 | 55 | 60 | 28 |
| Österreich | 54 | 58 | 64 | 72 | 77 | 23 |
| Kärnten | 47 | 52 | 57 | 66 | 76 | 29 |
| Steiermark | 52 | 49 | 63 | 67 | 77 | 25 |
| Slovenija | 50 | 56 | 62 | 67 | 73 | 23 |
| Hrvatska | 27 | 39 | 49 | 56 | 60 | 33 |

Nota: % di famiglie con accesso a collegamenti a Internet ad alta velocità (ADSL o superiori) sul totale complessivo delle famiglie

fonte: Eurostat

Accesso a collegamenti a Internet ad alta velocità (%)

Confronto anni 2008-2012



Nota: % di famiglie con accesso a collegamenti a Internet ad alta velocità (ADSL o superiori) sul totale complessivo delle famiglie

fonte: Eurostat

Persone che usano regolarmente Internet (%)

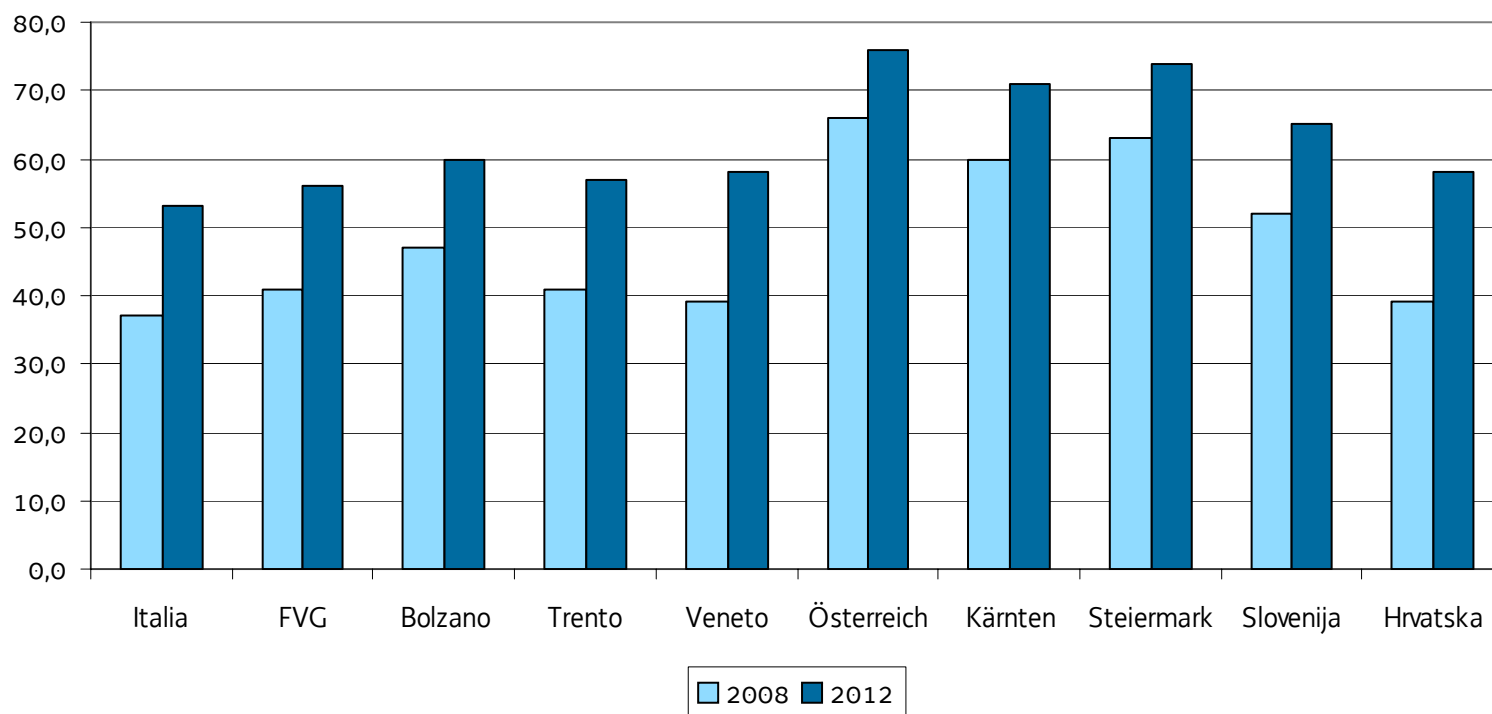
| Regioni | 2008 | 2009 | 2010 | 2011 | 2012 | Differenza % 2008-2012 |
|---------------|------|------|------|------|------|---------------------------|
| Italia | 37 | 42 | 48 | 51 | 53 | 16 |
| FVG | 41 | 48 | 52 | 54 | 56 | 15 |
| Bolzano | 47 | 49 | 52 | 58 | 60 | 13 |
| Trento | 41 | 50 | 53 | 58 | 57 | 16 |
| Veneto | 39 | 43 | 48 | 54 | 58 | 19 |
| Österreich | 66 | 67 | 70 | 76 | 76 | 10 |
| Kärnten | 60 | 60 | 64 | 72 | 71 | 11 |
| Steiermark | 63 | 63 | 69 | 71 | 74 | 11 |
| Slovenija | 52 | 58 | 65 | 64 | 65 | 13 |
| Hrvatska | 39 | 44 | 51 | 55 | 58 | 19 |

Nota: % della popolazione residente di 6 anni o più che usa Internet almeno una volta a settimana

fonte: Eurostat

Persone che usano regolarmente Internet (%)

Confronto anni 2008-2012



Nota: % della popolazione residente di 6 anni o più che usa Internet almeno una volta a settimana

fonte: Eurostat



Glossario

Accesso ad Internet ad alta velocità – accesso ad Internet tramite sistemi DSL (es. ADSL), fibra ottica, satellite, altre reti fisse ad alta velocità o reti mobili 3G o superiori (UMTS, LTE ecc.).

Deprivazione materiale – incapacità di potersi permettere beni o servizi caratterizzanti uno stile di vita “minimo” (es. un telefono, una settimana di vacanze l’anno lontano da casa, una lavatrice ecc.). Le misurazioni della deprivazione materiale sono indici di povertà non monetaria.

Essere a rischio povertà – avere un reddito insufficiente (minore del 60% del reddito familiare mediano nazionale, aggiustato in base alla dimensione della famiglia). Nel computo non sono inclusi i redditi non monetari (fitti figurativi, valore dei beni prodotti per autoconsumo, altri redditi o sussidi non monetari).

NEET – Not in Employment, Education or Training, % della popolazione di 18-24 anni non occupata (disoccupata o inattiva, cioè non facente parte della forza lavoro) e non inquadrata in programmi di studio o formazione

PIL – Prodotto Interno Lordo, valore complessivo dei beni e servizi prodotti destinati ad usi finali all’interno di un Paese in un anno.

SPA – Standard di Potere d’Acquisto (ing. PPS, Purchasing Power Standards), unità monetaria fittizia utilizzata da Eurostat per rappresentare grandezze economiche in Paesi diversi al netto delle differenze tra Paesi nei livelli dei prezzi. Il potere d’acquisto medio in Europa di un Euro è pari a uno SPA.

Tasso di disoccupazione – rapporto tra la popolazione disoccupata (persone in cerca di lavoro) e il totale delle forze di lavoro (occupati e persone in cerca di lavoro).

Tasso di occupazione – rapporto tra la popolazione occupata e il totale della popolazione. Se il tasso è specifico per una determinata classe di età, il rapporto è tra gli occupati in quella classe di età e la popolazione nella stessa classe di età.