

Indicatori statistici: serie "Confronti internazionali"



REGIONE AUTONOMA
FRIULI VENEZIA GIULIA

REGIONE AUTONOMA FRIULI VENEZIA GIULIA

Assessore regionale alle finanze, patrimonio e programmazione, ambiente, energia e politiche per la montagna

Direzione centrale finanze, patrimonio e programmazione

Servizio statistica e affari generali

Corso Cavour, 1 – 34132 Trieste

telefono: 040 3772228

e-mail: s.statistica.affgen@regione.fvg.it

Dirigente: *Gianluca Dominutti*

Segreteria: *Paola Cotterle e Elisa Steffe'*

La pubblicazione

“Indicatori statistici: serie “Confronti internazionali”” è stata curata da:

Matteo Dimai

La presente edizione è stata chiusa in redazione il giorno 16 aprile 2013

La pubblicazione è disponibile sul sito internet www.regione.fvg.it/statistica

Riproduzioni e stampe, anche parziali, dovranno riportare in modo esplicito e visibile la fonte e la proprietà dell'informazione

Trieste, aprile 2013



Introduzione

La serie di indicatori “Confronti internazionali” si propone di fornire al lettore un’ampia panoramica di indicatori che permettano di confrontare la performance del FVG sia con le realtà vicine che con i trend nazionali e sovranazionali, in particolar modo riguardo agli obiettivi chiave della strategia europea Europa 2020. Gli ambiti di confronto sono molteplici, a partire da indicatori “classici” come la ricchezza prodotta (PIL pro capite, espresso sia in Euro che in parità di potere d’acquisto) e il lavoro (tassi di occupazione e disoccupazione) per arrivare a temi come la povertà (misurata sia in forma monetaria che materiale), l’istruzione (sia in termini di persone che possiedono una laurea sia in termini di apprendimento durante l’arco della vita), la ricerca e sviluppo.

Tutti i dati sono di fonte Eurostat, o Istat dove indicato.

Il confronto opera a diversi livelli. Il confronto più immediato è con le realtà vicine al FVG, cioè con la Regione Veneto, le Province Autonome di Trento e Bolzano, la Carinzia e la Slovenia (e, se il dato è disponibile, la Croazia), permettendo di cogliere i campi dove il FVG eccelle nella macroregione e dove invece mostra delle lacune, in un’ottica di analisi di competitività. Questo tipo di analisi è ulteriormente supportata, per alcuni indicatori, da una rappresentazione cartografica degli stessi. A un livello diverso invece opera il confronto con gli indicatori riferiti all’Italia, all’UE-15 e all’UE-27, confronto più improntato all’analisi di posizionamento del FVG rispetto alla realtà nazionale e sovranazionale.

La rappresentazione grafica di alcuni indicatori include anche grafici di serie storiche e numeri indici, descrivendo più dettagliatamente l’andamento temporale del fenomeno. In alcuni casi si è ritenuto opportuno presentare più sinteticamente la variazione dell’indicatore negli ultimi 5 anni tramite l’uso di grafici a barre.

Non sempre è possibile utilizzare per ogni indicatore i dati riferiti agli stessi anni; vengono perciò considerati gli ultimi aggiornamenti disponibili.

Indice

Confronti internazionali - sintesi	p. 5
Demografia	
Popolazione residente	p. 6-7
Ricchezza prodotta	
PIL pro capite (Euro)	p. 8-9
PIL pro capite (SPA)	p. 10-12
PIL pro capite (SPA), base UE-27 = 100	p. 13-14
Inclusione sociale	
Persone in stato di severa deprivazione materiale (%)	p. 15-17
Popolazione a rischio povertà (%)	p. 18-20
Lavoro	
Tasso di disoccupazione (%)	p. 21-23
Tasso di disoccupazione femminile (%)	p. 24-25
Disoccupazione di lunga durata (%)	p. 26-28
Tasso di occupazione 20-64 anni (%)	p. 29-31
Tasso di occupazione femminile 20-64 anni (%)	p. 32-33
Istruzione	
Apprendimento lungo tutto l'arco della vita (%)	p. 34-35
Persone di 25-64 anni con laurea o titolo di studio superiore	p. 36-37
Ricerca e sviluppo	
Spesa per Ricerca e sviluppo (% del PIL)	p. 38
Società dell'informazione	
Accesso a collegamenti a Internet ad alta velocità	p. 39-41
Glossario	p. 42



Confronti internazionali - sintesi

Indicatore	anno	UE-27	Italia	FVG	Bolzano	Trento	Veneto	Kärnten	Slovenija	Hrvatska
Pil base EU-27 = 100 (SPA)	2010	100	101	115	146	121	116	107	84	59
Pil pro capite (EUR)	2010	24.500	25.700	29.200	37.000	30.800	29.600	28.700	17.400	10.200
Pil pro capite (SPA)	2010	24.500	24.700	28.100	35.600	29.700	28.500	26.200	20.500	14.400
Popolazione in stato di severa deprivazione materiale (%)	2011	8,8	11,2	7,0	1,8	3,0	4,0	6,6	6,1	n.d.
Popolazione a rischio povertà (%)	2011	16,9	19,6	9,8	7,9	11,9	10,8	18,4	13,6	n.d.
Tasso di disoccupazione	2011	9,6	8,4	5,2	3,3	4,5	5,0	3,5	8,2	13,4
Disoccupati di lunga durata sul totale disoccupati (%)	2011	43,1	51,9	46,4	23,8	26,4	44,4	22,1	44,2	63,8
Tasso di occupazione 20-64	2011	68,6	61,2	68,2	76,0	71,0	69,2	73,6	68,4	57,0
Apprendimento lungo tutto l'arco della vita	2011	8,9	5,7	6,1	6,9	8,3	5,4	11,2	15,9	2,3
Persone di 25-64 anni con laurea o titolo di studio superiore	2011	n.d.	14,9	13,6	12,8	16,5	14,0	16,7	25,1	18,1
Spesa in Ricerca e Sviluppo (% PIL)	2010	2,0	1,3	1,4	0,6	2,0	1,0	n.d.	2,1	0,8

Nota: SPA = unità di potere d'acquisto (Standard di Potere d'Acquisto). I valori in corsivo sono stime Eurostat.

fonte: Eurostat



Popolazione residente

Regioni	2008	2009	2010	2011	2012	Var. % media 2008-2012
UE-27	497.686.132	499.686.575	501.104.164	502.477.005	503.663.601	0,24
Italia	59.619.290	60.045.068	60.340.328	60.626.442	60.820.696	0,40
FVG	1.222.061	1.230.936	1.234.079	1.235.808	1.236.103	0,23
Bolzano	493.910	498.857	503.434	507.657	511.750	0,71
Trento	513.357	519.800	524.826	529.457	533.394	0,77
Veneto	4.832.340	4.885.548	4.912.438	4.937.854	4.957.082	0,51
Kärnten	560.322	560.605	559.315	558.271	557.773	-0,09
Slovenija	2.010.269	2.032.362	2.046.976	2.050.189	2.055.496	0,45
Hrvatska	4.436.401	4.435.056	4.425.747	4.412.137	4.398.150	-0,17

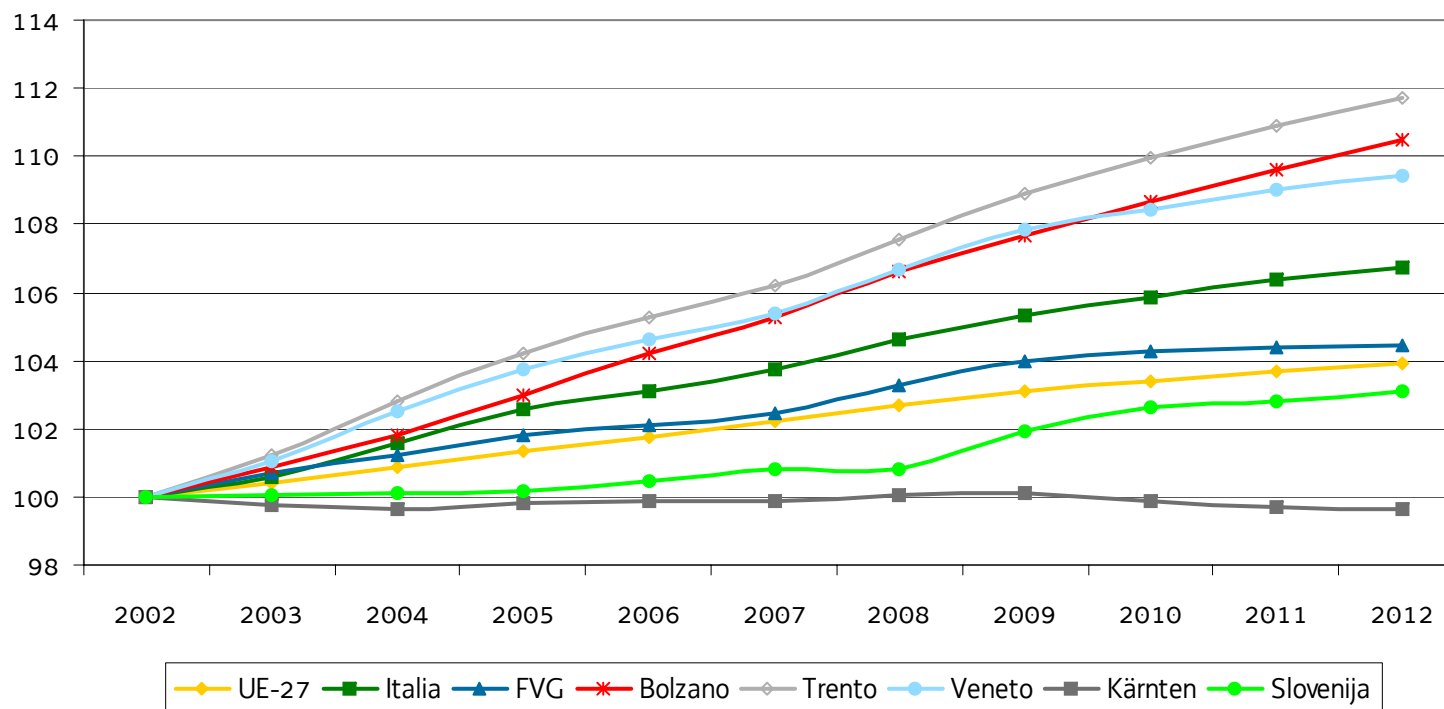
Nota: popolazione residente al 1. gennaio. Come variazione % media si intende il CAGR (Compound Average Growth Rate), cioè il tasso medio annuo di variazione nel periodo considerato

fonte: Eurostat



Popolazione residente

Numeri indici base 2002=100



Nota: popolazione residente al 1. gennaio. I dati 2012 sono provvisori.

fonte: Eurostat

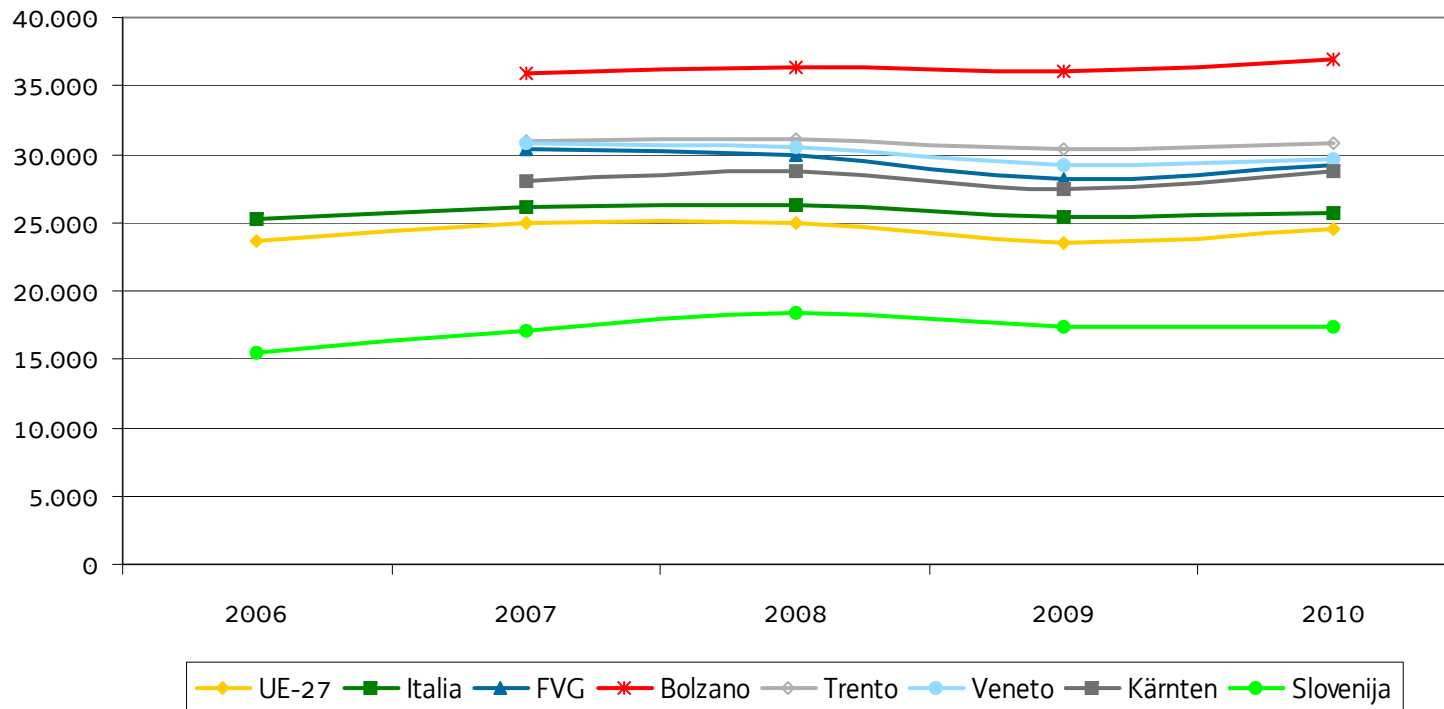
PIL pro capite (Euro)

Regioni	2006	2007	2008	2009	2010	Var. % media 2006-2010
UE-27	23.700	25.000	25.000	23.500	24.500	0,67
Italia	25.300	26.200	26.300	25.400	25.700	0,31
FVG	n.d.	30.400	29.900	28.200	29.200	n.d.
Bolzano	n.d.	35.900	36.400	36.100	37.000	n.d.
Trento	n.d.	31.000	31.100	30.400	30.800	n.d.
Veneto	n.d.	30.800	30.500	29.200	29.600	n.d.
Kärnten	n.d.	28.100	28.800	27.400	28.700	n.d.
Slovenija	15.500	17.100	18.400	17.300	17.400	2,34
Hrvatska	8.900	9.800	10.700	10.100	10.200	2,76

Nota: come variazione % media si intende il CAGR (Compound Average Growth Rate), cioè il tasso medio annuo di variazione nel periodo considerato. Valori a prezzi correnti. La serie è stata ricalcolata da Eurostat per gli anni a partire dal 2006.

fonte: Eurostat

PIL pro capite (Euro)



Nota: Valori a prezzi correnti.

fonte: Eurostat

PIL pro capite (SPA)

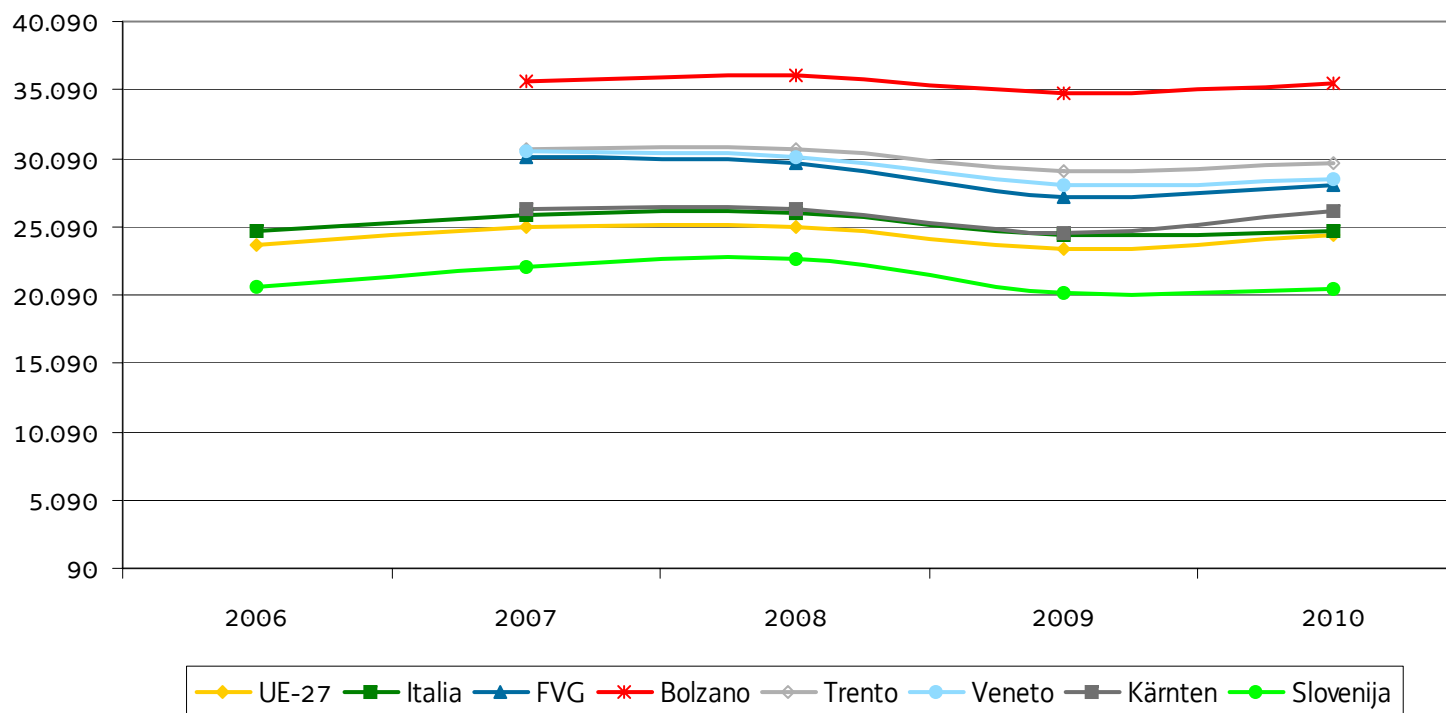
Regioni	2006	2007	2008	2009	2010	Var. % media 2007-2010
UE-27	23.700	25.000	25.000	23.500	24.500	-0,40
Italia	24.700	26.000	26.100	24.400	24.700	-1,02
FVG	n.d.	30.200	29.700	27.200	28.100	-1,43
Bolzano	n.d.	35.700	36.100	34.900	35.600	-0,06
Trento	n.d.	30.800	30.800	29.200	29.700	-0,72
Veneto	n.d.	30.600	30.200	28.100	28.500	-1,41
Kärnten	n.d.	26.300	26.300	24.600	26.200	-0,08
Slovenija	20.700	22.100	22.700	20.300	20.500	-1,49
Hrvatska	13.700	15.200	15.800	14.500	14.400	-1,08

Nota: come variazione % media si intende il CAGR (Compound Average Growth Rate), cioè il tasso medio annuo di variazione nel periodo considerato

SPA = unità di potere d'acquisto (Standard di Potere d'Acquisto). La serie è stata ricalcolata da Eurostat per gli anni a partire dal 2006.

fonte: Eurostat

PIL pro capite (SPA)



Nota: SPA = unità di potere d'acquisto (Standard di Potere d'Acquisto). La serie è stata ricalcolata da Eurostat per gli anni a partire dal 2006.

fonte: Eurostat

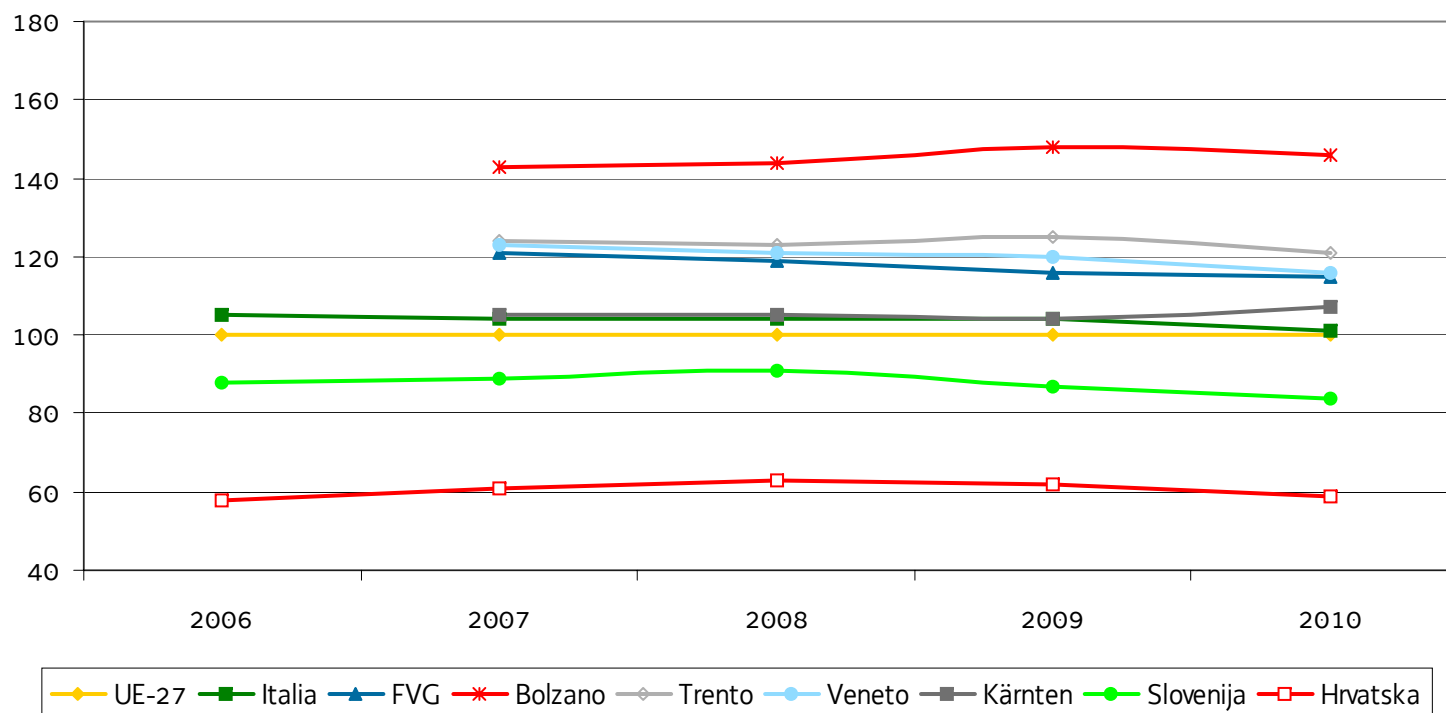
PIL pro capite (SPA), base UE-27 = 100

Regioni	2006	2007	2008	2009	2010
UE-27	100	100	100	100	100
Italia	105	104	104	104	101
FVG	n.d.	121	119	116	115
Bolzano	n.d.	143	144	148	146
Trento	n.d.	124	123	125	121
Veneto	n.d.	123	121	120	116
Kärnten	n.d.	105	105	104	107
Slovenija	88	89	91	87	84
Hrvatska	58	61	63	62	59

Nota: SPA = unità di potere d'acquisto (Standard di Potere d'Acquisto). La serie è stata ricalcolata da Eurostat per gli anni a partire dal 2006.

fonte: Eurostat

PIL pro capite (SPA), base UE-27 = 100

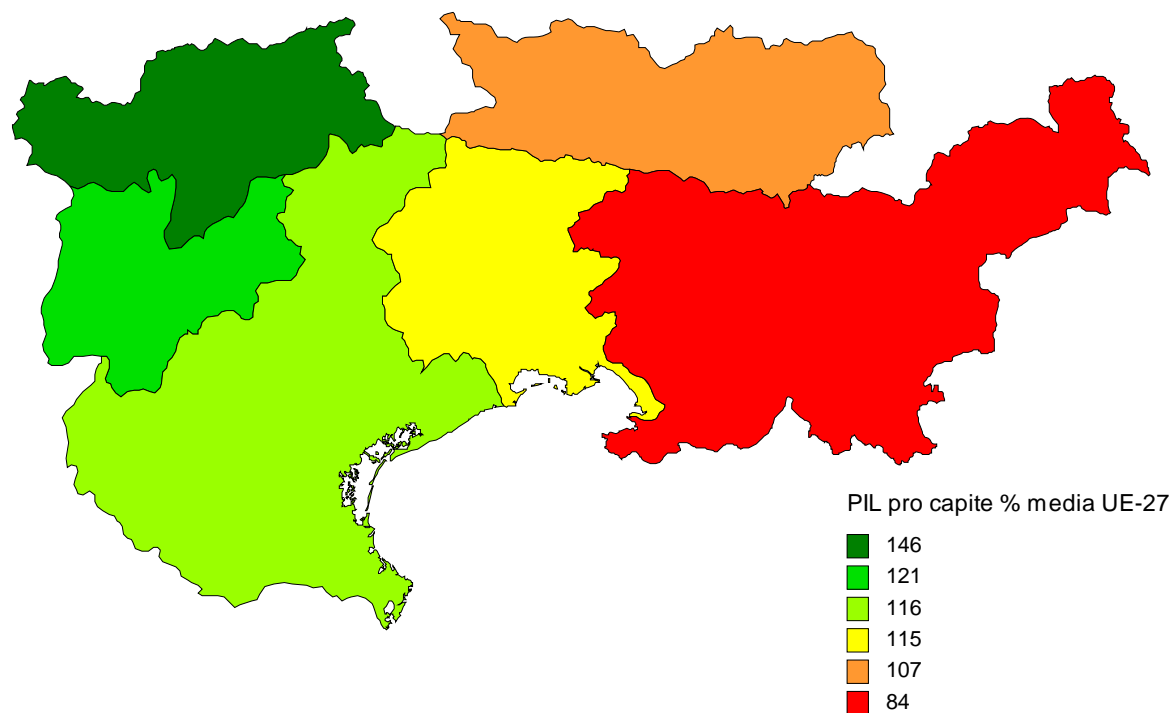


Nota: SPA = unità di potere d'acquisto (Standard di Potere d'Acquisto). La serie è stata ricalcolata da Eurostat rispetto alle edizioni precedenti.

fonte: Eurostat

PIL pro capite (SPA), base UE-27 = 100

Anno 2010



Nota: SPA = unità di potere d'acquisto (Standard di Potere d'Acquisto)

fonte: Eurostat

Persone in stato di severa deprivazione materiale (%)

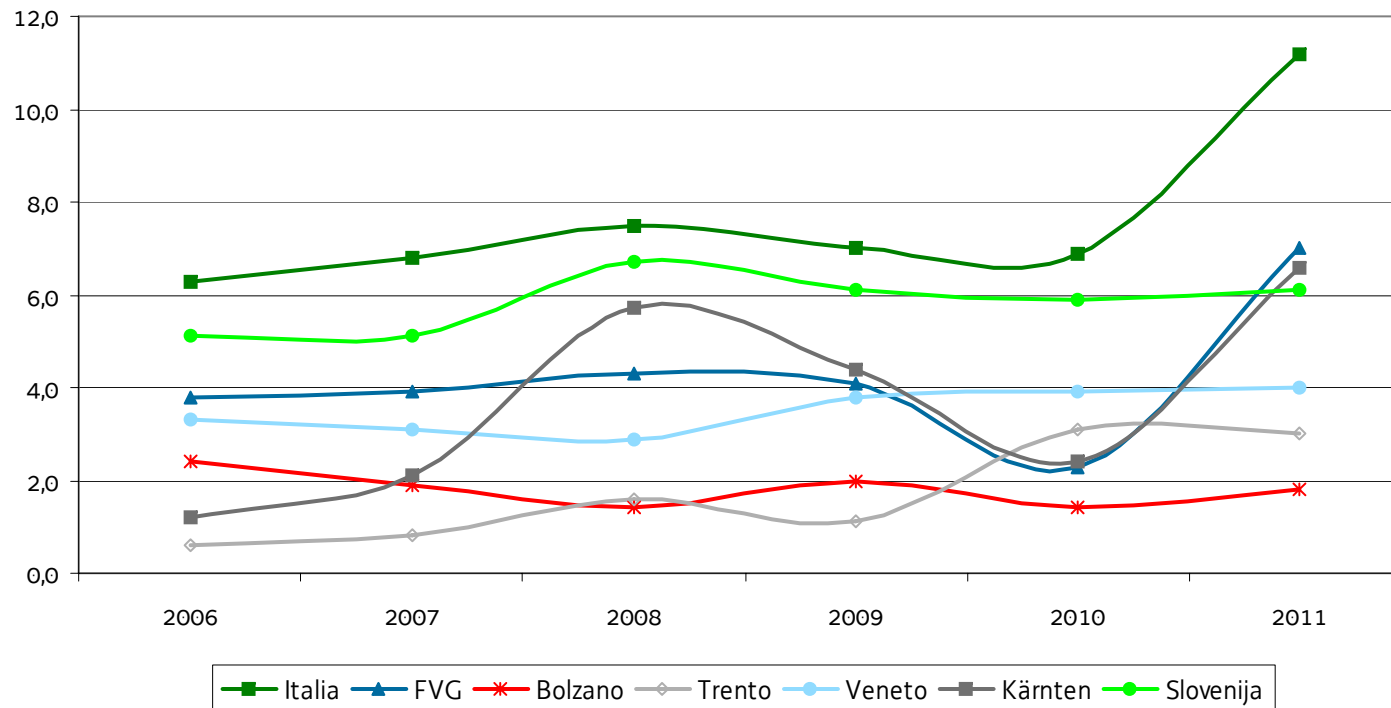
Regioni	2007	2008	2009	2010	2011	Differenza % 2007-2011
Italia	6,8	7,5	7,0	6,9	11,2	4,4
FVG	3,9	4,3	4,1	2,3	7,0	3,1
Bolzano	1,9	1,4	2,0	1,4	1,8	-0,1
Trento	0,8	1,6	1,1	3,1	3,0	2,2
Veneto	3,1	2,9	3,8	3,9	4,0	0,9
Kärnten	2,1	5,7	4,4	2,4	6,6	4,5
Slovenija	5,1	6,7	6,1	5,9	6,1	1,0

Nota: Si considerano in stato di severa deprivazione materiale le persone per le quali valgono almeno 4 delle seguenti 9 condizioni: 1) non essere in grado di fronteggiare spese impreviste; 2) non potersi permettere una settimana di ferie l'anno lontano da casa; 3) essere in arretrato con i pagamenti (mutuo, affitto, bollette o altri debiti); 4) non potersi permettere un pasto con carne, pollo o pesce ogni secondo giorno; 5) non poter riscaldare adeguatamente la casa; 6) non possedere una lavatrice; 7) non possedere una TV a colori; 8) non possedere un telefono; 9) non possedere un'automobile personale. Si noti come il verificarsi di queste condizioni sia legato alle insufficienti disponibilità finanziarie e non a scelte riguardo agli stili di vita (es. non possedere un'automobile).

fonte: Eurostat



Persone in stato di severa deprivazione materiale (%)

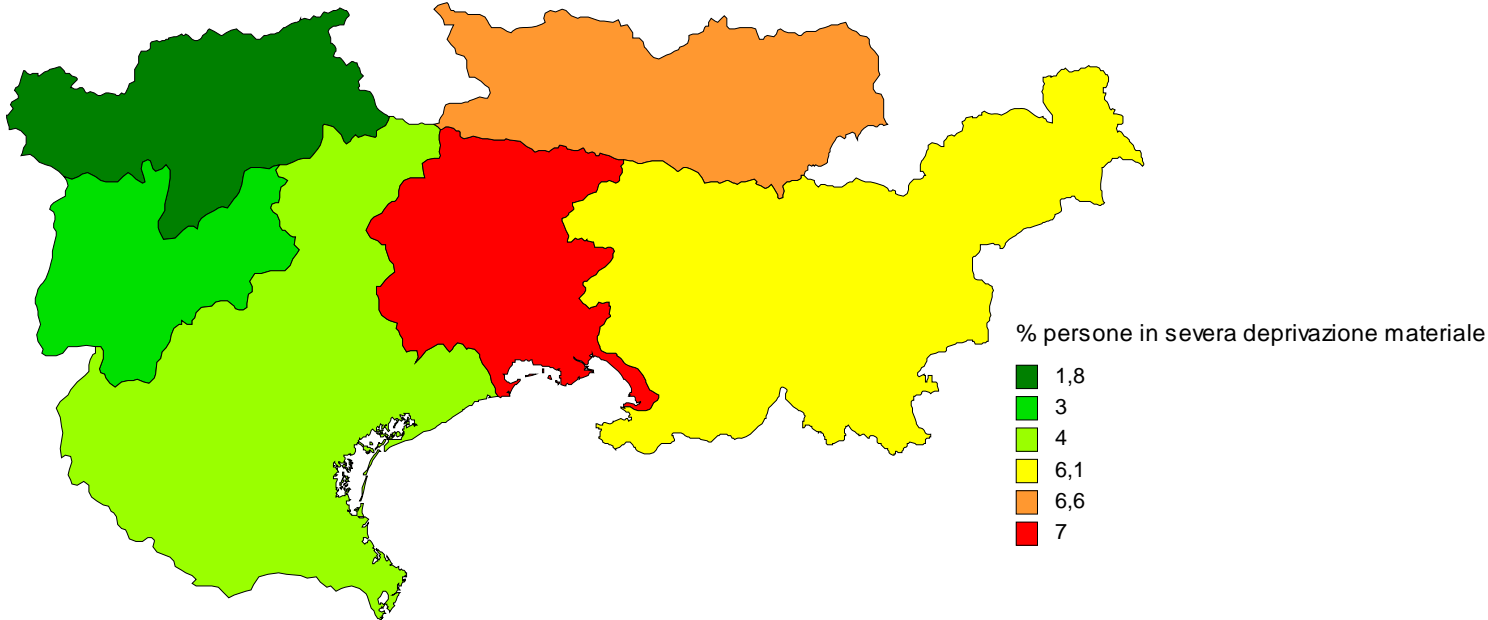


Nota: Si considerano in stato di severa deprivazione materiale le persone per le quali valgono almeno 4 delle seguenti 9 condizioni: 1) non essere in grado di fronteggiare spese impreviste; 2) non potersi permettere una settimana di ferie l'anno lontano da casa; 3) essere in arretrato con i pagamenti (mutuo, affitto, bollette o altri debiti); 4) non potersi permettere un pasto con carne, pollo o pesce ogni secondo giorno; 5) non poter riscaldare adeguatamente la casa; 6) non possedere una lavatrice; 7) non possedere una TV a colori; 8) non possedere un telefono; 9) non possedere un'automobile personale. Si noti come il verificarsi di queste condizioni sia legato alle insufficienti disponibilità finanziarie e non a scelte riguardo agli stili di vita (es. non possedere un'automobile).

fonte: Eurostat

Persone in stato di severa deprivazione materiale (%)

Anno 2011



Nota: Si considerano in stato di severa deprivazione materiale le persone per le quali valgono almeno 4 delle seguenti 9 condizioni: 1) non essere in grado di fronteggiare spese impreviste; 2) non potersi permettere una settimana di ferie l'anno lontano da casa; 3) essere in arretrato con i pagamenti (mutuo, affitto, bollette o altri debiti); 4) non potersi permettere un pasto con carne, pollo o pesce ogni secondo giorno; 5) non poter riscaldare adeguatamente la casa; 6) non possedere una lavatrice; 7) non possedere una TV a colori; 8) non possedere un telefono; 9) non possedere un'automobile personale. Si noti come il verificarsi di queste condizioni sia legato alle insufficienti disponibilità finanziarie e non a scelte riguardo agli stili di vita (es. non possedere un'automobile).

fonte: Eurostat

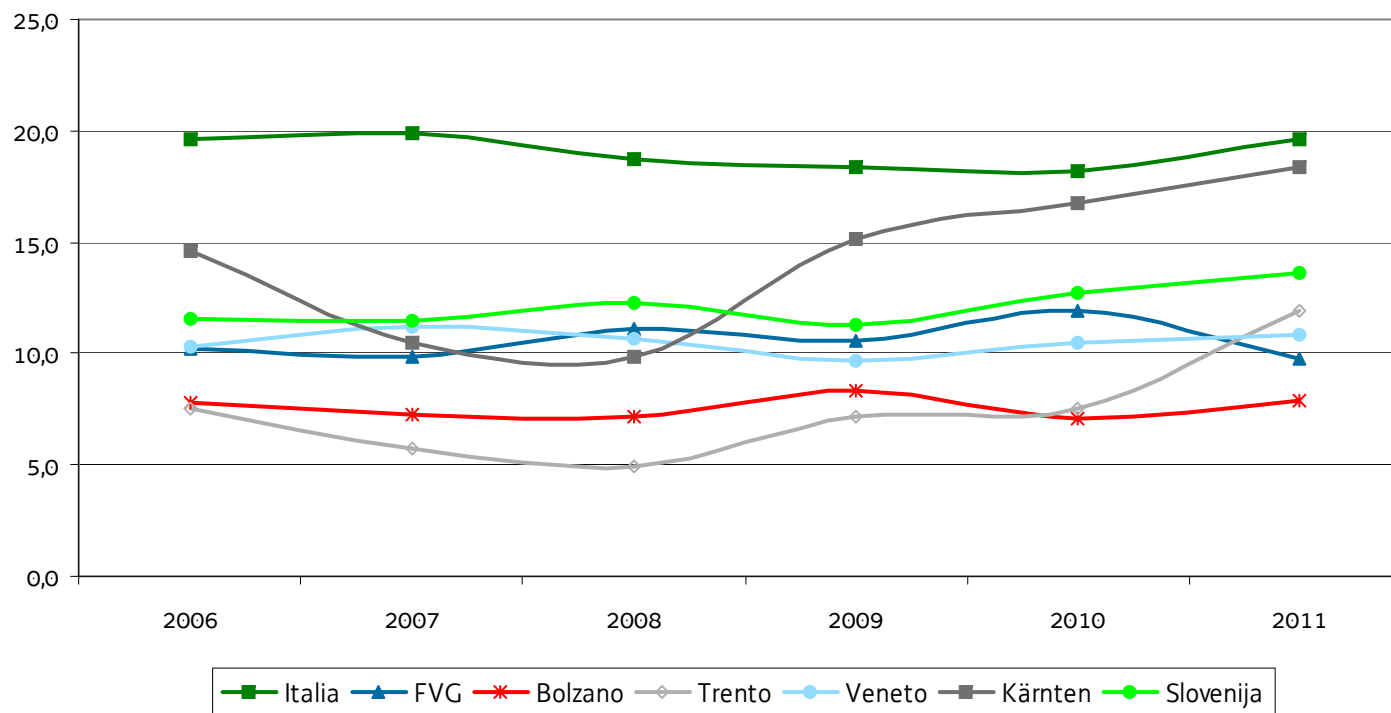
Popolazione a rischio povertà (%)

Regioni	2007	2008	2009	2010	2011	Differenza % 2007-2011
Italia	19,9	18,7	18,4	18,2	19,6	-0,3
FVG	9,9	11,1	10,6	11,9	9,8	-0,1
Bolzano	7,3	7,2	8,3	7,1	7,9	0,6
Trento	5,7	4,9	7,2	7,5	11,9	6,2
Veneto	11,2	10,7	9,7	10,5	10,8	-0,4
Kärnten	10,5	9,9	15,1	16,8	18,4	7,9
Slovenija	12,2	11,6	11,5	12,7	13,6	1,4

Nota: Una persona si considera a rischio povertà se il reddito della sua famiglia (standardizzato in base al numero di componenti) è minore del 60% del reddito familiare mediano dello stato/regione in cui vive.

fonte: Eurostat

Popolazione a rischio povertà (%)

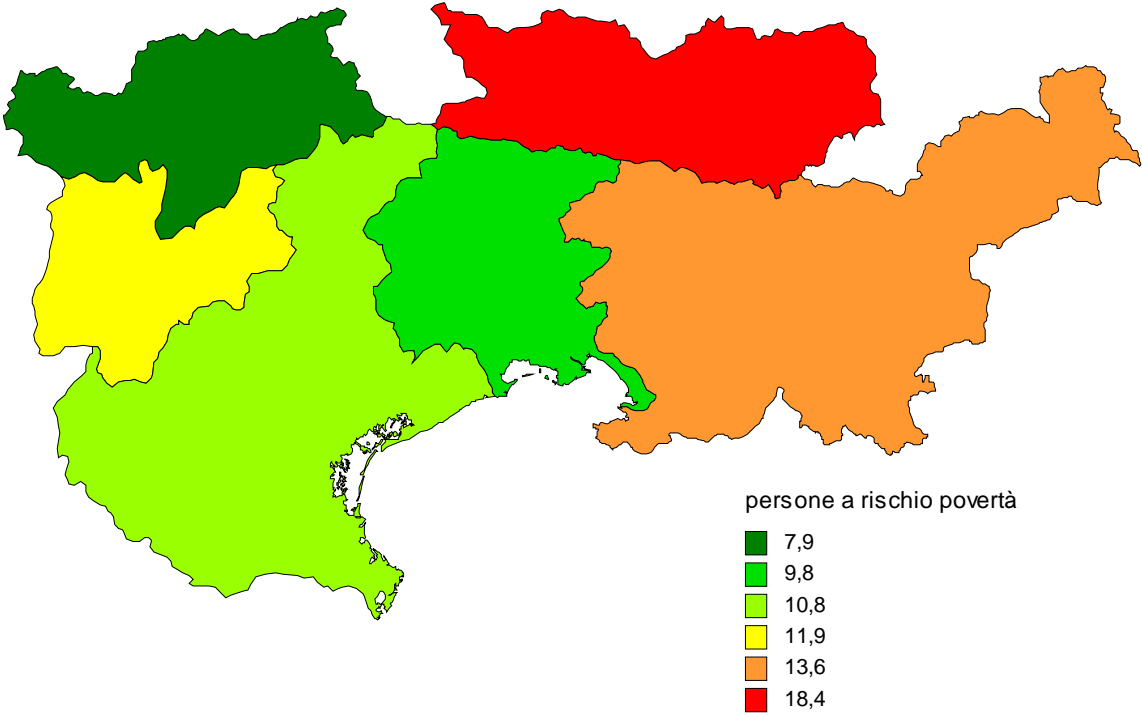


Nota: Una persona si considera a rischio povertà se il reddito della sua famiglia (standardizzato in base al numero di componenti) è minore del 60% del reddito familiare mediano dello stato/regione in cui vive.

fonte: Eurostat

Popolazione a rischio povertà (%)

Anno 2011



Nota: Una persona si considera a rischio povertà se il reddito della sua famiglia (standardizzato in base al numero di componenti) è minore del 60% del reddito familiare mediano dello stato/regione in cui vive.

fonte: Eurostat

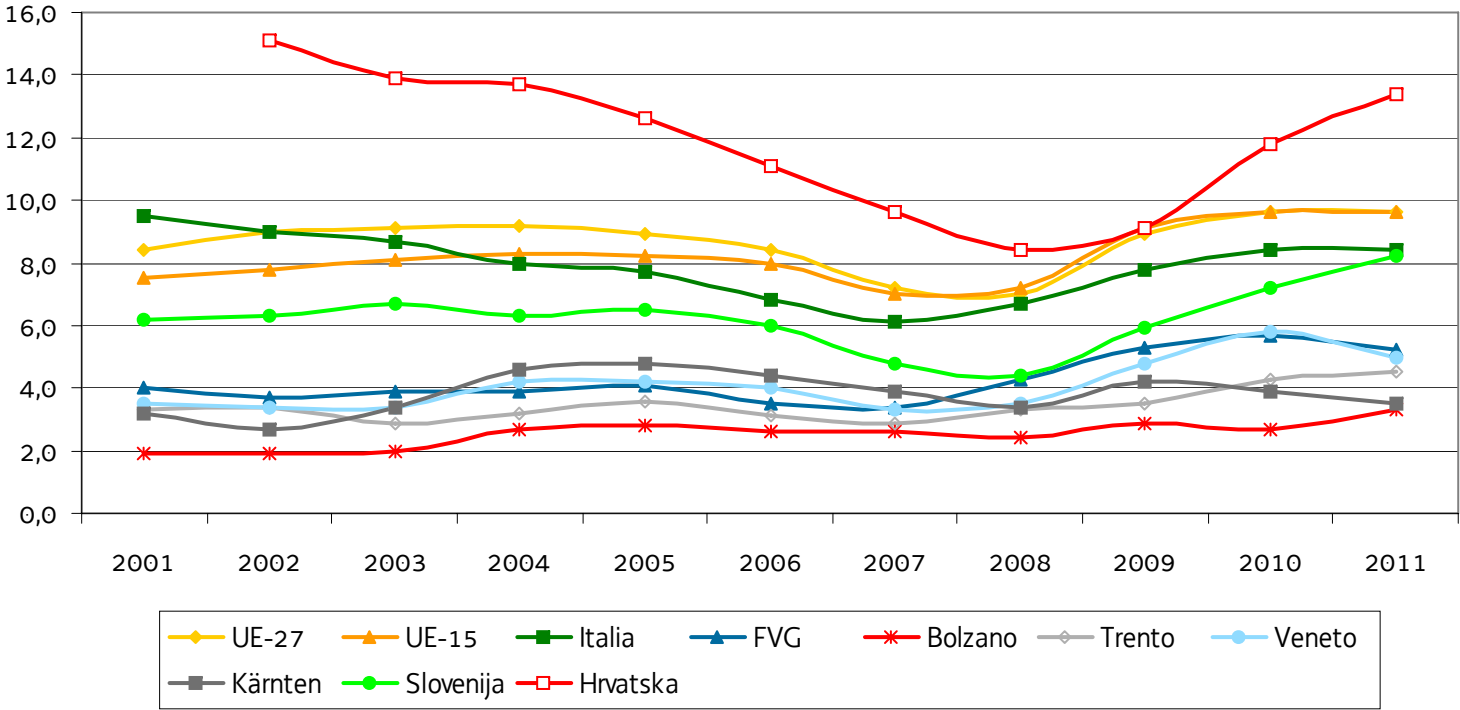


Tasso di disoccupazione (%)

Regioni	2007	2008	2009	2010	2011	Differenza % 2007-2011
UE-27	7,2	7,0	8,9	9,6	9,6	2,4
UE-15	7,0	7,2	9,1	9,6	9,6	2,6
Italia	6,1	6,7	7,8	8,4	8,4	2,3
FVG	3,4	4,3	5,3	5,7	5,2	1,8
Bolzano	2,6	2,4	2,9	2,7	3,3	0,7
Trento	2,9	3,3	3,5	4,3	4,5	1,6
Veneto	3,3	3,5	4,8	5,8	5,0	1,7
Kärnten	3,9	3,4	4,2	3,9	3,5	-0,4
Slovenija	4,8	4,4	5,9	7,2	8,2	3,4
Hrvatska	9,6	8,4	9,1	11,8	13,4	3,8

fonte: Eurostat

Tasso di disoccupazione (%)

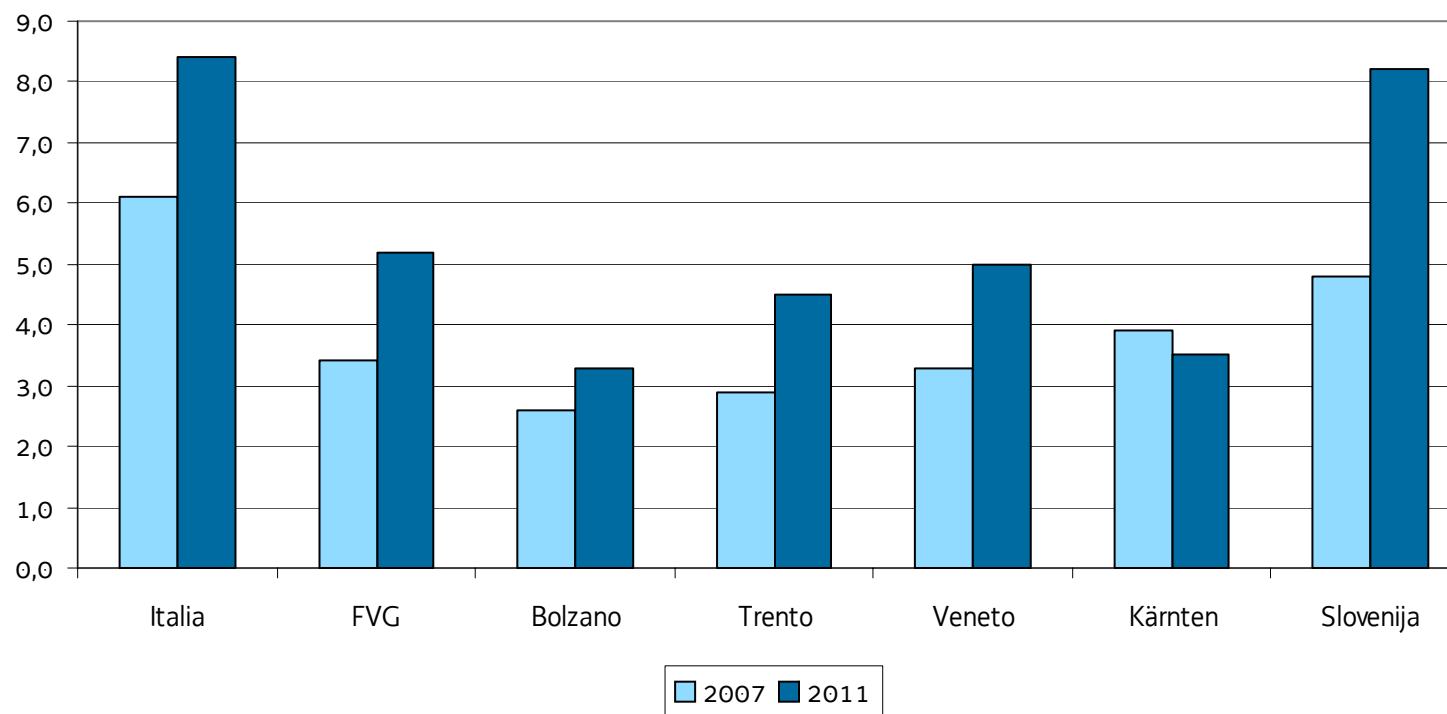


fonte: Eurostat



Tasso di disoccupazione (%)

Confronto anni 2007-2011



fonte: Eurostat

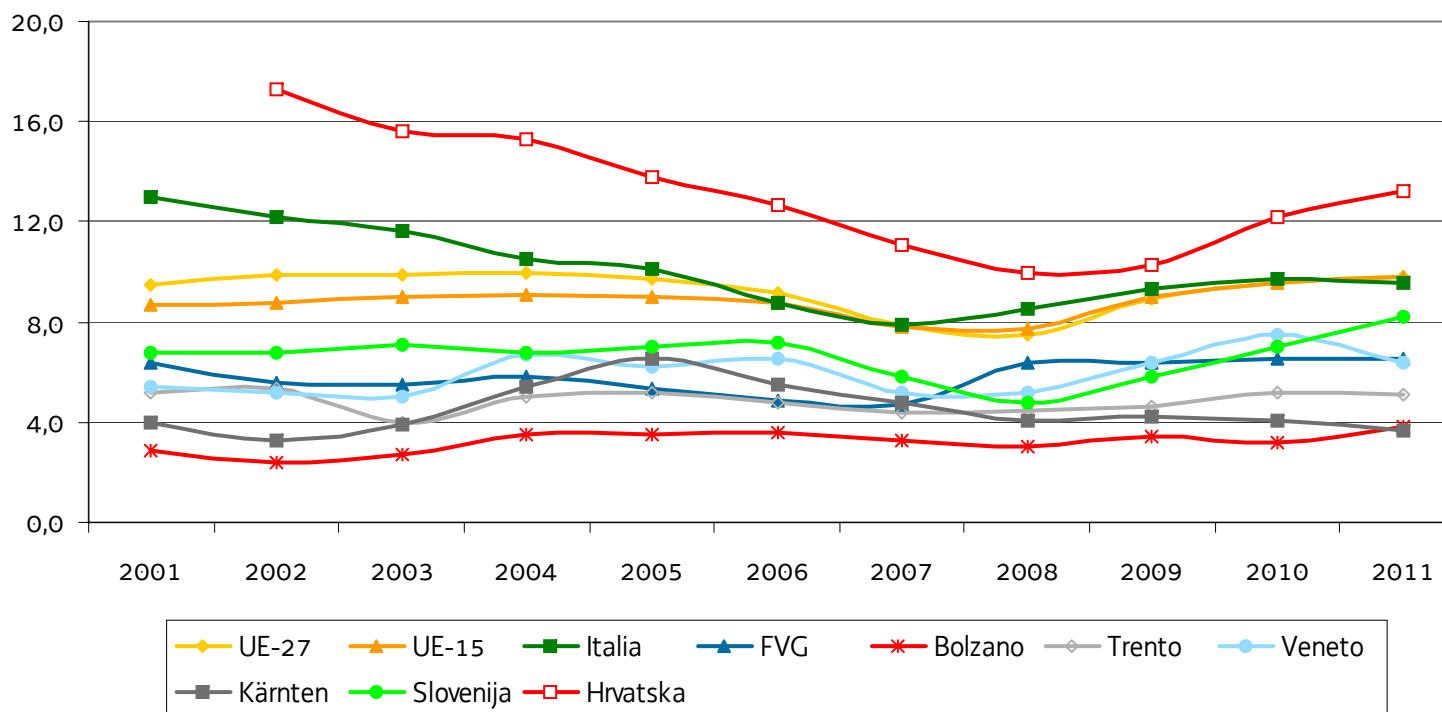


Tasso di disoccupazione femminile (%)

Regioni	2007	2008	2009	2010	2011	Differenza % 2007-2011
UE-27	7,9	7,5	8,9	9,6	9,8	1,9
UE-15	7,8	7,7	9,0	9,6	9,8	2,0
Italia	7,9	8,5	9,3	9,7	9,6	1,7
FVG	4,7	6,4	6,4	6,5	6,5	1,8
Bolzano	3,3	3,0	3,4	3,2	3,8	0,5
Trento	4,4	4,5	4,6	5,2	5,1	0,7
Veneto	5,2	5,2	6,4	7,5	6,4	1,2
Kärnten	4,8	4,1	4,2	4,1	3,7	-1,1
Slovenija	5,8	4,8	5,8	7,0	8,2	2,4
Hrvatska	11,1	10,0	10,3	12,2	13,2	2,1

fonte: Eurostat

Tasso di disoccupazione femminile (%)



fonte: Eurostat



Disoccupazione di lunga durata (%)

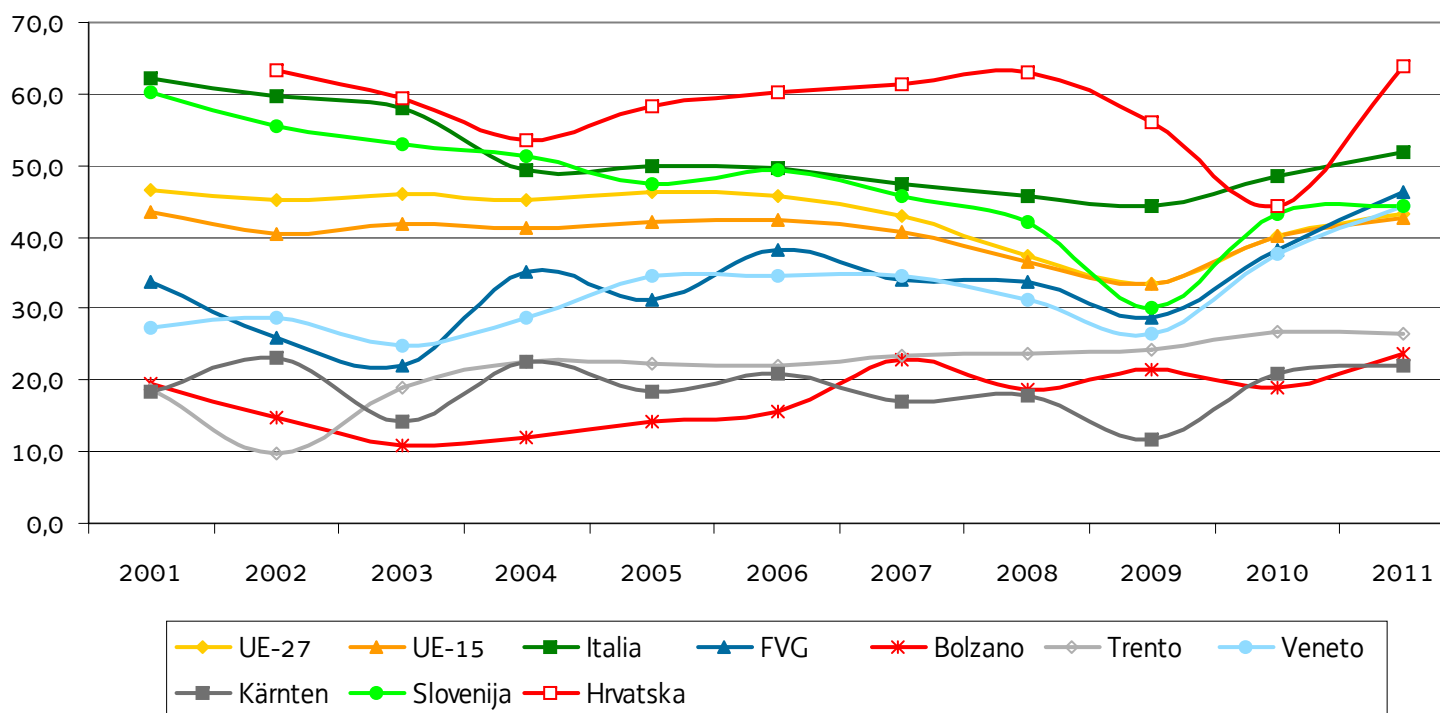
Regioni	2007	2008	2009	2010	2011	Differenza % 2007-2011
UE-27	43,1	37,4	33,5	40,1	43,1	0,1
UE-15	40,6	36,5	33,4	40,2	42,6	2,0
Italia	47,4	45,7	44,4	48,5	51,9	4,5
FVG	33,9	33,8	28,7	38,3	46,4	12,4
Bolzano	23,0	18,7	21,6	19,1	23,8	0,8
Trento	23,5	23,6	24,4	26,8	26,4	3,0
Veneto	34,6	31,4	26,6	37,7	44,4	9,9
Kärnten	16,9	17,8	11,6	20,9	22,1	5,1
Slovenija	45,7	42,2	30,1	43,3	44,2	-1,5
Hrvatska	61,5	63,0	56,2	44,4	63,8	2,3

Nota: % di disoccupati in cerca di lavoro da più di 12 mesi sul totale dei disoccupati

fonte: Eurostat



Disoccupazione di lunga durata (%)



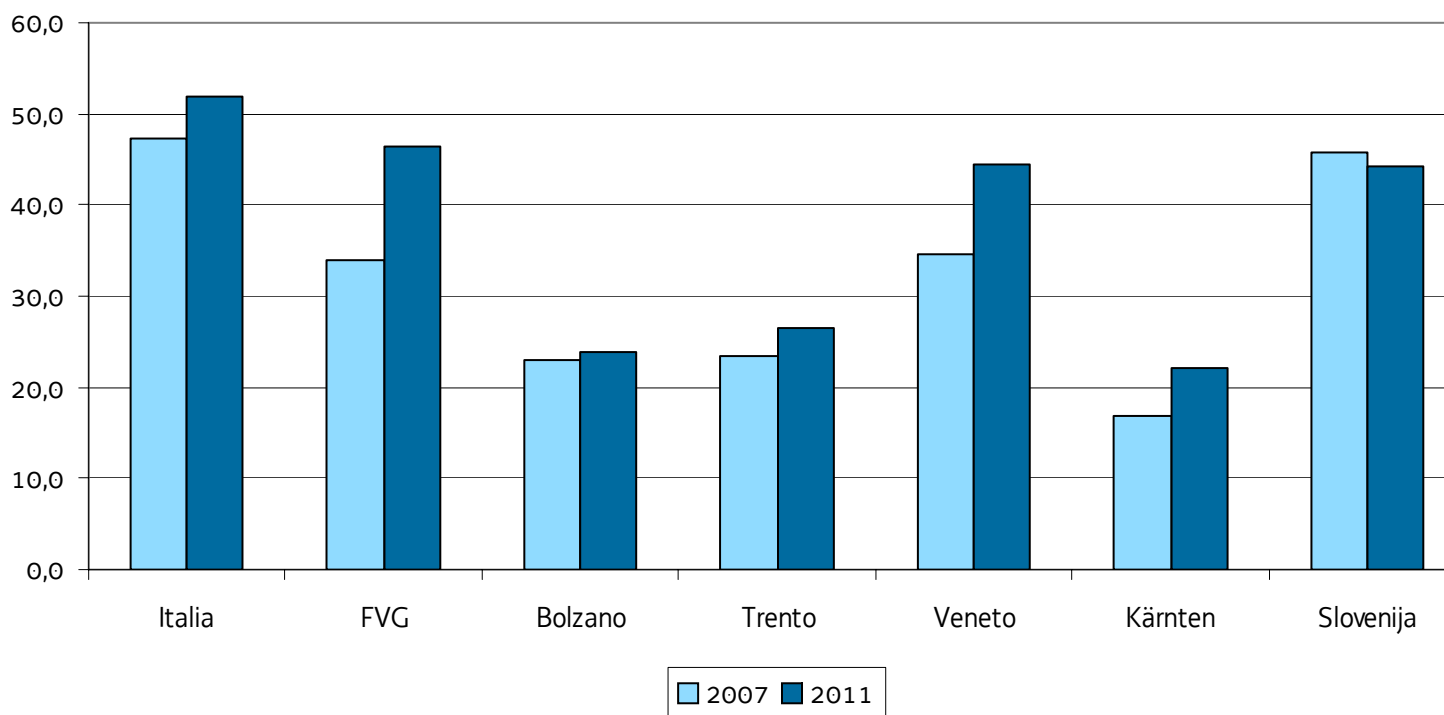
Nota: % di disoccupati in cerca di lavoro da più di 12 mesi sul totale dei disoccupati

fonte: Eurostat



Disoccupazione di lunga durata (%)

Confronto anni 2007-2011



fonte: Eurostat



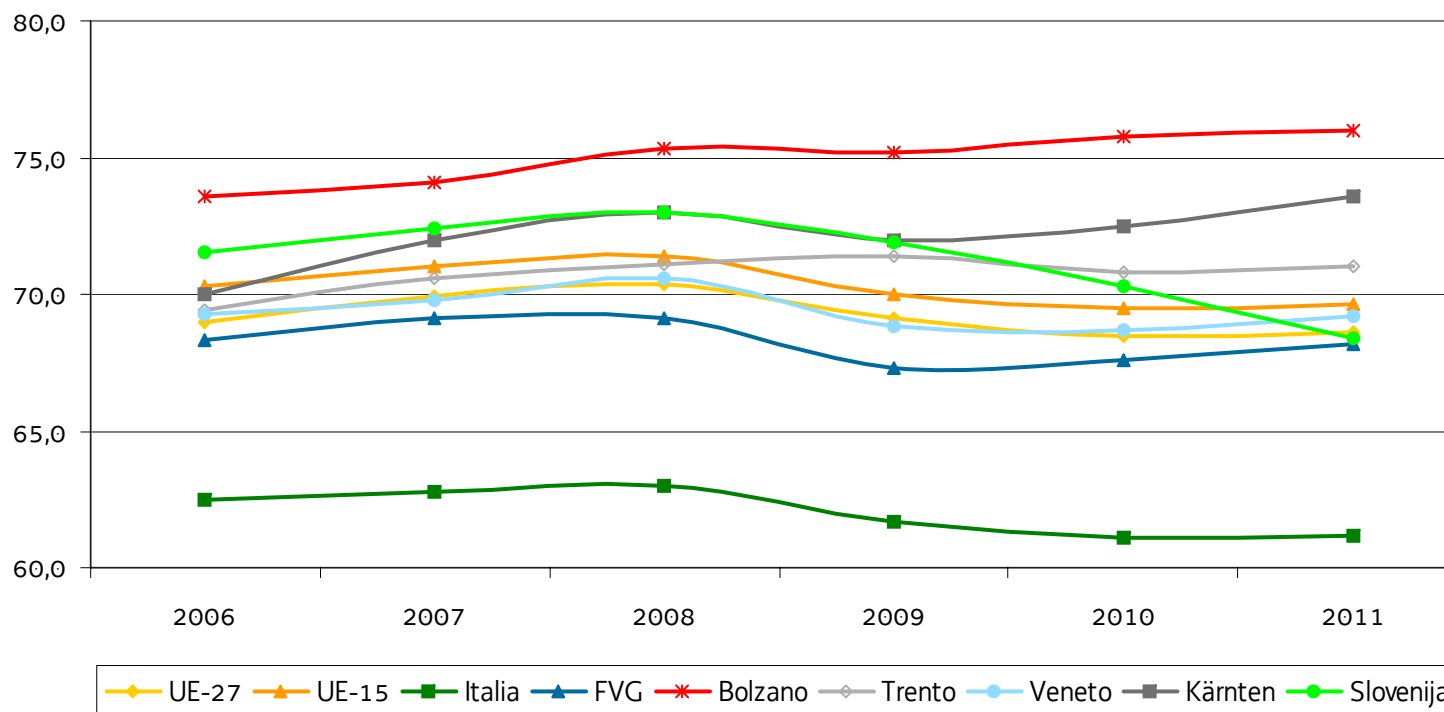
Tasso di occupazione 20-64 anni (%)

Regioni	2007	2008	2009	2010	2011	Differenza % 2007-2011
UE-27	69,9	70,4	69,1	68,5	68,6	-1,3
UE-15	71,0	71,4	70,0	69,5	69,6	-1,4
Italia	62,8	63,0	61,7	61,1	61,2	-1,6
FVG	69,1	69,1	67,3	67,6	68,2	-0,9
Bolzano	74,1	75,3	75,2	75,8	76,0	1,9
Trento	70,6	71,1	71,4	70,8	71,0	0,4
Veneto	69,8	70,6	68,8	68,7	69,2	-0,6
Kärnten	72,0	73,0	72,0	72,5	73,6	1,6
Slovenija	72,4	73,0	71,9	70,3	68,4	-4,0
Hrvatska	62,3	62,9	61,7	58,6	57,0	-5,3

fonte: Eurostat



Tasso di occupazione 20-64 anni (%)

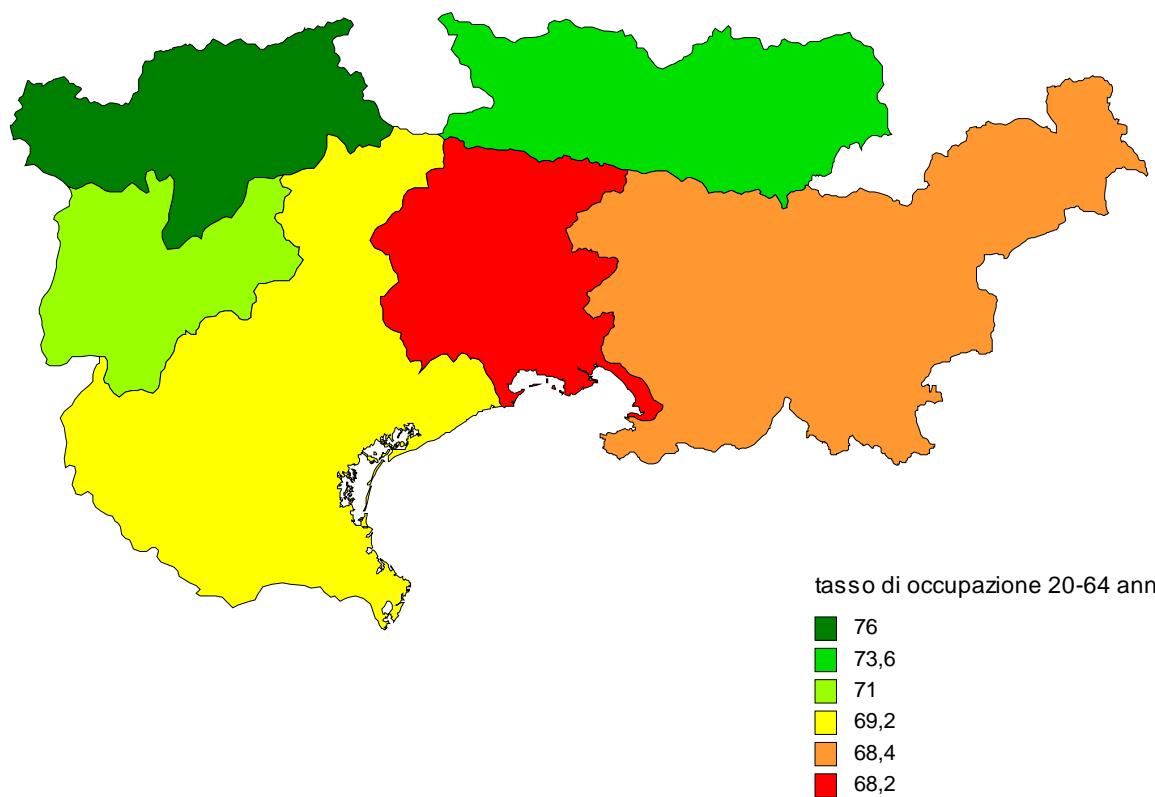


fonte: Eurostat



Tasso di occupazione 20-64 anni (%)

Anno 2011



fonte: Eurostat



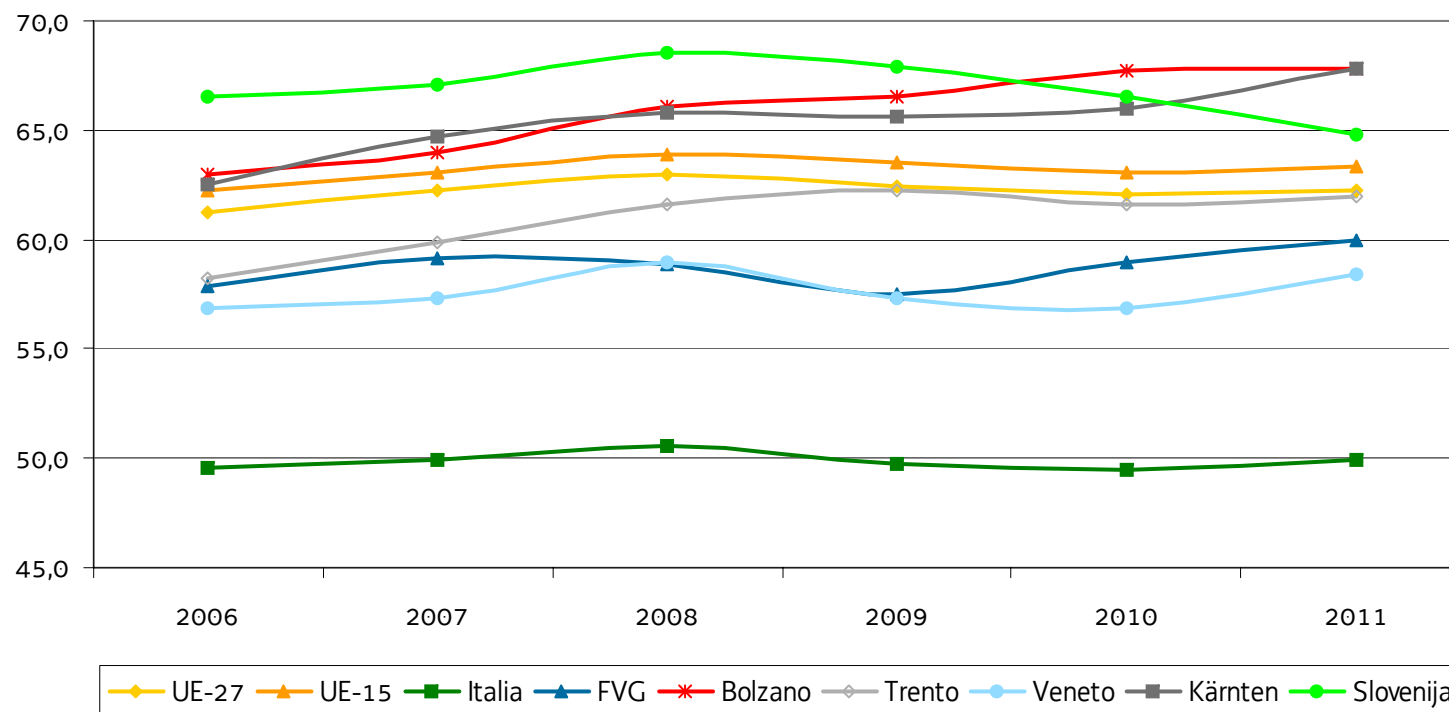
Tasso di occupazione femminile 20-64 anni (%)

Regioni	2007	2008	2009	2010	2011	Differenza % 2007-2011
UE-27	62,2	63,0	62,4	62,1	62,2	0,0
UE-15	63,1	63,9	63,5	63,1	63,3	0,2
Italia	49,9	50,6	49,7	49,5	49,9	0,0
FVG	59,1	58,9	57,5	59,0	60,0	0,9
Bolzano	64,0	66,1	66,5	67,7	67,8	3,8
Trento	59,9	61,6	62,2	61,6	62,0	2,1
Veneto	57,3	59,0	57,3	56,9	58,4	1,1
Kärnten	64,7	65,8	65,6	66,0	67,8	3,1
Slovenija	67,1	68,5	67,9	66,5	64,8	-2,3
Hrvatska	54,5	55,2	55,5	52,9	50,9	-3,6

fonte: Eurostat



Tasso di occupazione femminile 20-64 anni (%)



fonte: Eurostat



Apprendimento lungo tutto l'arco della vita (%)

Regioni	2007	2008	2009	2010	2011	Differenza % 2007-2011
UE-27	9,3	9,4	9,3	9,1	8,9	-0,4
UE-15	10,7	10,8	10,7	10,4	10,1	-0,6
Italia	6,2	6,3	6,0	6,2	5,7	-0,5
FVG	7,8	7,4	7,1	8,2	6,1	-1,7
Bolzano	7,1	7,2	7,7	7,4	6,9	-0,2
Trento	9,6	9,0	8,9	8,3	8,3	-1,3
Veneto	6,6	6,6	6,1	5,9	5,4	-1,2
Kärnten	12,3	11,8	11,3	11,9	11,2	-1,1
Slovenija	14,8	13,9	14,6	16,2	15,9	1,1
Hrvatska	2,4	2,2	2,3	2,0	2,3	-0,1

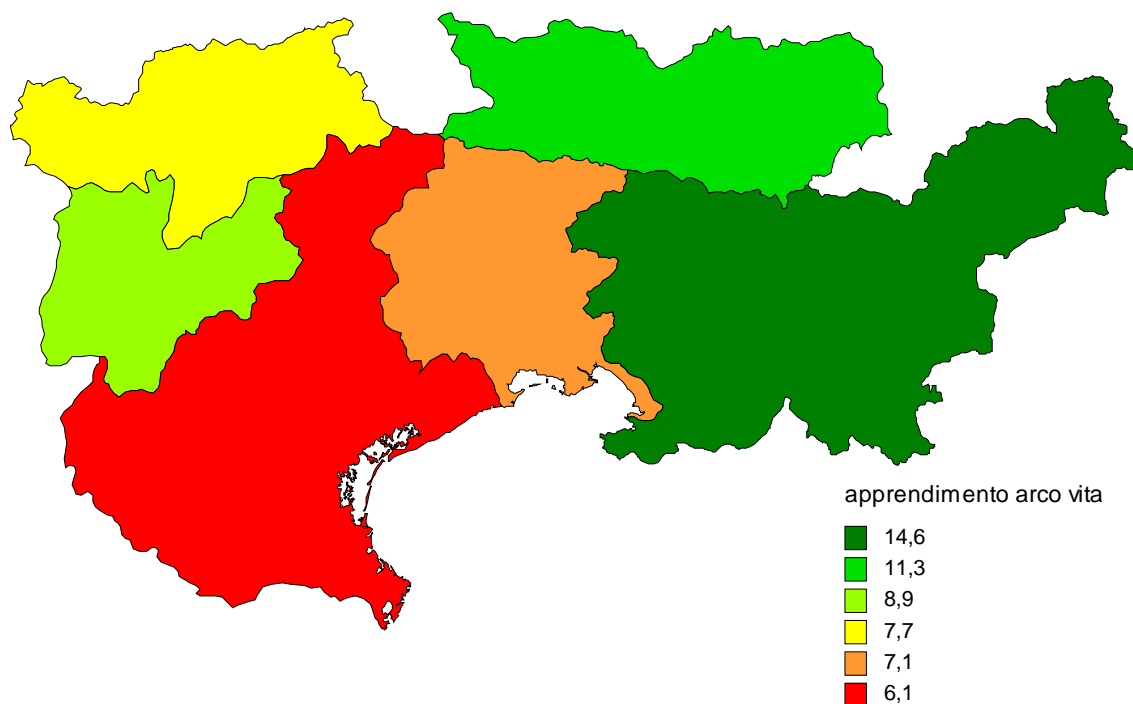
Nota: nuova serie dal 2008. % popolazione 25-64 anni frequentante corsi di formazione. Con il termine "corsi di formazione" si intende ogni tipo di formazione, rilevante o meno rispetto all'occupazione presente o futura, inclusa la formazione interna alle imprese, apprendistati, seminari, formazione a distanza, scuole serali e tutti i corsi di formazione seguiti anche per mero interesse personale, anche non professionalizzanti

fonte: Eurostat



Apprendimento lungo tutto l'arco della vita (%)

Anno 2011



Nota: % popolazione 25-64 anni frequentante corsi di formazione. Con il termine "corsi di formazione" si intende ogni tipo di formazione, rilevante o meno rispetto all'occupazione presente o futura, inclusa la formazione interna alle imprese, apprendistati, seminari, formazione a distanza, scuole serali e tutti i corsi di formazione seguiti anche per mero interesse personale, anche non professionalizzanti

fonte: Eurostat



Persone di 25-64 anni con laurea o titolo di studio superiore (%)

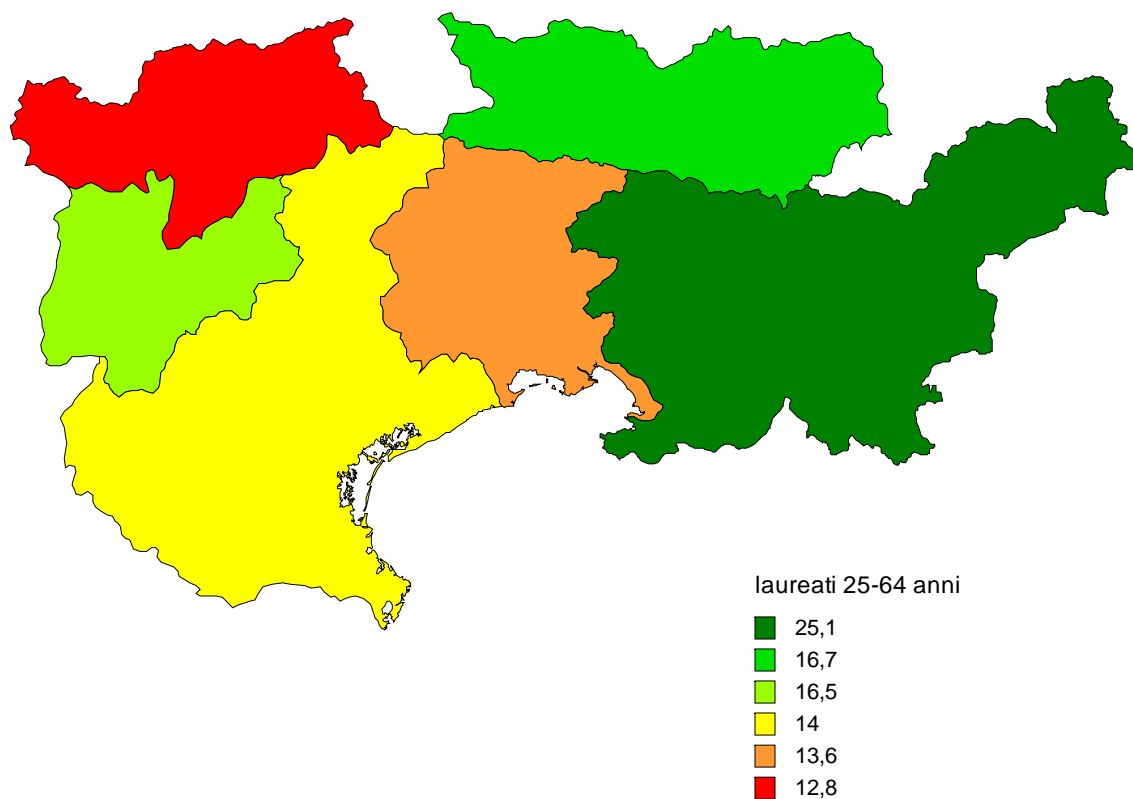
Regioni	2008	2009	2010	2011	Differenza %
					2008-2011
Italia	14,4	14,5	14,8	14,9	0,5
FVG	13,6	12,9	13,5	13,6	0,1
Bolzano	10,8	11,3	12,6	12,8	0,2
Trento	14,8	15,4	16,0	16,5	0,5
Veneto	12,9	13,1	13,8	14,0	0,2
Kärnten	16,4	17,3	16,8	16,7	-0,1
Slovenija	22,6	23,3	23,7	25,1	1,4
Hrvatska	16,6	17,7	18,4	18,1	-0,3

fonte: Eurostat



Persone di 25-64 anni con laurea o titolo di studio superiore (%)

Anno 2011



fonte: Eurostat

Spesa per Ricerca e sviluppo (% del PIL)

Regioni	2007	2008	2009	2010	2011	Differenza % 2007-2011
Italia	1,17	1,21	1,26	1,26	1,25	0,1
FVG	1,34	1,41	1,47	1,43	n.d.	n.d.
Bolzano	0,52	0,52	0,54	0,56	n.d.	n.d.
Trento	1,15	1,23	2,13	2,03	n.d.	n.d.
Veneto	0,83	1,07	1,07	1,04	n.d.	n.d.
Kärnten	2,68	n.d.	2,53	n.d.	n.d.	n.d.
Slovenija	1,45	1,66	1,85	2,09	2,47	1,0
Hrvatska	0,80	0,90	0,85	0,75	0,75	-0,1

fonte: Eurostat



Accesso a collegamenti a Internet ad alta velocità (%)

Regioni	2007	2008	2009	2010	2011	Differenza % 2007-2011
Italia	58	66	73	83	84	26
FVG	60	64	77	82	88	28
Bolzano	48	57	67	83	82	34
Trento	60	71	80	91	86	26
Veneto	52	66	68	88	86	34
Kärnten	71	76	81	83	92	21
Slovenija	76	84	88	91	92	16
Hrvatska	58	59	79	87	92	34

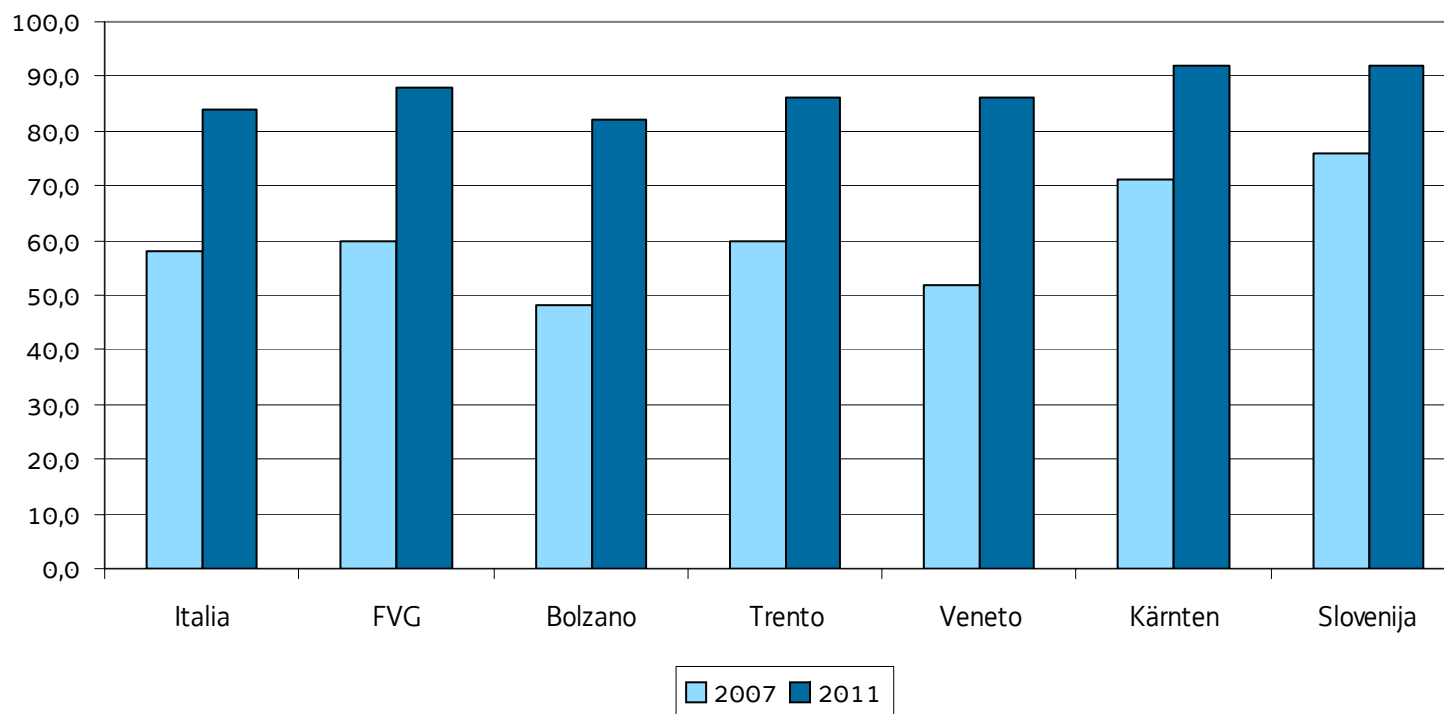
Nota: % di famiglie con accesso a collegamenti a Internet ad alta velocità (ADSL o superiori) sul totale delle famiglie con accesso a Internet

fonte: Eurostat



Accesso a collegamenti a Internet ad alta velocità (%)

Confronto anni 2007-2011



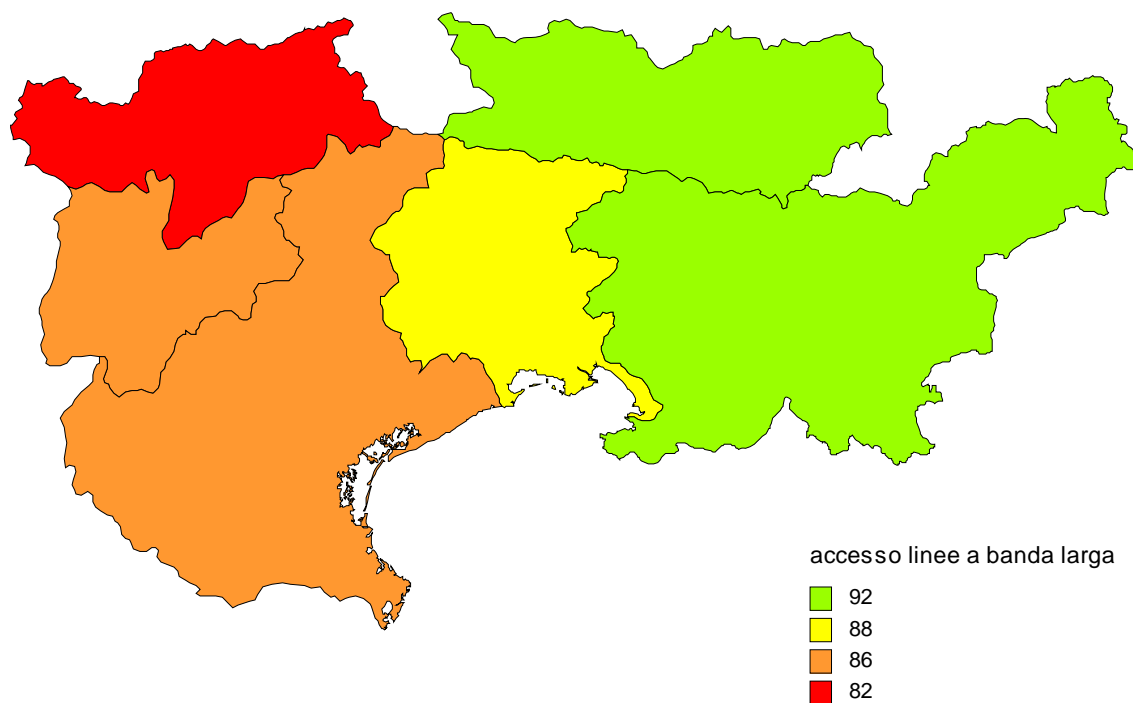
Nota: % di famiglie con accesso a collegamenti a Internet ad alta velocità (ADSL o superiori) sul totale delle famiglie con accesso a Internet

fonte: Eurostat



Accesso a collegamenti a Internet ad alta velocità (%)

Anno 2011



Nota: % di famiglie con accesso a collegamenti a Internet ad alta velocità (ADSL o superiori) sul totale delle famiglie con accesso a Internet

fonte: Eurostat



Glossario

Accesso ad Internet ad alta velocità – accesso ad Internet tramite sistemi DSL (es. ADSL), fibra ottica, satellite, altre reti fisse ad alta velocità o reti mobili 3G o superiori (UMTS, LTE ecc.).

Deprivazione materiale – incapacità di potersi permettere beni o servizi caratterizzanti uno stile di vita “minimo” (es. un telefono, una settimana di vacanze l’anno lontano da casa, una lavatrice ecc.). Le misurazioni della deprivazione materiale sono indici di povertà non monetaria.

Essere a rischio povertà – avere un reddito insufficiente (minore del 60% del reddito familiare mediano nazionale, aggiustato in base alla dimensione della famiglia). Nel computo non sono inclusi i redditi non monetari (fitti figurativi, valore dei beni prodotti per autoconsumo, altri redditi o sussidi non monetari).

PIL – Prodotto Interno Lordo, valore complessivo dei beni e servizi prodotti destinati ad usi finali all’interno di un Paese in un anno.

SPA – Standard di Potere d’Acquisto (ing. PPS, Purchasing Power Standards), unità monetaria fittizia utilizzata da Eurostat per rappresentare grandezze economiche in Paesi diversi al netto delle differenze tra Paesi nei livelli dei prezzi. Il potere d’acquisto medio in Europa di un Euro è pari a uno SPA.

Tasso di disoccupazione – rapporto tra la popolazione disoccupata (persone in cerca di lavoro) e il totale delle forze di lavoro (occupati e persone in cerca di lavoro).

Tasso di occupazione – rapporto tra la popolazione occupata e il totale della popolazione. Se il tasso è specifico per una determinata classe di età, il rapporto è tra gli occupati in quella classe di età e la popolazione nella stessa classe di età.