



Servizio sociale dei Comuni dell'Ambito Distrettuale 4.5 Udinese

Materiali di lavoro per la costruzione del profilo di comunità

PIANI DI ZONA 2013-2015

A CURA DELL'OSSERVATORIO POLITICHE SOCIALI
DELLA PROVINCIA DI UDINE

Regione Autonoma Friuli Venezia Giulia
Direzione centrale salute, integrazione sociosanitaria e politiche sociali
Area degli interventi sociali e dell'integrazione socio-sanitaria
Servizio sistema integrato degli interventi e dei servizi sociali

Elaborazione dati a cura di:
Osservatorio delle Politiche Sociali - Provincia di Udine
Ref. Eloisia Goriup

Maggio 2012

PROFILO DEMOGRAFICO

<i>Graf. 1 – Mappa popolazione residente nell’ambito distrettuale di Udine al 1 gennaio 2011.</i>	6
<i>Tab. 1 - Popolazione residente nei comuni, nell’ambito distrettuale 4.5 Udine, in provincia di Udine e in regione FVG: anni 2006-2010. Densità di popolazione per Km² anno 2010 e variazione percentuale della popolazione residente tra 2006 e 2010.</i>	6
<i>Graf. 2 - Trend 2006-2010 popolazione residente. Variazione percentuale popolazione totale, popolazione minori (0-17 anni) e popolazione anziana (65 anni e oltre) di ambito e confronto con variazione popolazione totale regionale, dal 2006 (anno base) al 2010.</i>	7
<i>Graf. 3 - Andamento del saldo naturale, migratorio e totale nell’ambito distrettuale 4.5 Udine: anni 2006-2010.</i>	7
<i>Tab. 2 - Nati, di cui stranieri, nell’ambito distrettuale 4.5 Udine, in provincia di Udine e in regione FVG: anni 2006 – 2010 e variazione assoluta e percentuale tra 2006 e 2010.</i>	8
<i>Graf. 4 – Variazione percentuale nascite nell’ambito distrettuale 4.5 Udine, in provincia di Udine e in regione FVG: anni 2006 -2010 (anno base 2006=100).</i>	8
<i>Tab. 3 - Popolazione residente nell’ambito distrettuale 4.5 Udine e in regione FVG per classe d’età e sesso al 31 dicembre 2010. Percentuale per classe d’età e incidenza percentuale per ciascuna classe d’età su totale popolazione residente di ambito e confronto con regione FVG. Anno 2010.</i>	8
<i>Tab. 4 - Minori (0-17 anni) residenti nei comuni, nell’ambito distrettuale 4.5 Udine, in provincia di Udine e in regione FVG per classe d’età al 31 dicembre 2010.</i>	9
<i>Tab. 5 - Anziani residenti nei comuni, nell’ambito distrettuale 4.5 Udine, in provincia di Udine e in regione FVG per classe d’età al 31 dicembre 2010.</i>	9
<i>Tab. 6 - Indici di struttura della popolazione per comune, ambito distrettuale e raffronto con dato provinciale e regionale al 31 dicembre 2010.</i>	10
<i>Tab. 7 - Tassi demografici generici per ambito distrettuale e raffronto con dato provinciale e regionale. Anno 2010.</i>	10
<i>Graf. 5 - Piramide d’età popolazione residente nell’ambito distrettuale 4.5 Udine, di cui stranieri al centro, al 31 dicembre 2010.</i>	10
<i>Tab. 8 - Popolazione straniera residente nei comuni, nell’ambito distrettuale 4.5 Udine, in provincia di Udine e in regione FVG: anni 2006-2010. Percentuale stranieri residenti su totale popolazione residente anno 2010 e variazione della popolazione straniera residente tra 2006 e 2010.</i>	11
<i>Tab. 9 - Popolazione straniera residente nell’ambito distrettuale 4.5 Udine per classe d’età e sesso. Percentuale stranieri per classe d’età e incidenza percentuale stranieri per ciascuna classe d’età su totale popolazione residente di ambito e confronto con regione FVG. Anno 2010.</i>	11
<i>Graf. 6 - Principali nazionalità della popolazione straniera residente nell’ambito distrettuale 4.5 Udine. Anno 2010.</i>	11
<i>Tab. 10 - Numero di famiglie e numero medio di componenti per famiglia nei comuni, nell’ambito distrettuale 4.5 Udine, in provincia di Udine e in regione FVG negli anni 2001 e 2010 e variazione 2001-2010.</i>	12
<i>Tab. 11 - Famiglie per numero di componenti nei comuni, nell’ambito distrettuale 4.5 Udine, in provincia di Udine e in regione FVG: anno 2001.</i>	12
<i>Tab. 12 - Nuclei familiari per tipologia di nucleo nei comuni, nell’ambito distrettuale 4.5 Udine, in provincia di Udine e in regione FVG: anno 2001.</i>	13

CONTESTO ECONOMICO PRODUTTIVO

<i>Tab. 1 – Imprese nella Provincia di Udine per macrosettore di attività, anno 2011</i>	14
<i>Graf. 1 - Andamento del numero di imprese attive, anni 2006-2011 (n.i. 2006=100)</i>	14
<i>Graf. 2 - Iscrizioni al Registro delle Imprese, Cessazioni e saldo tra iscrizioni e cessazioni in Provincia di Udine 2006-2011</i>	14
<i>Graf. 3 - Iscrizioni al Registro delle Imprese, Cessazioni e Saldo tra iscrizioni e cessazioni nell’ambito distrettuale 4.5 di Udine, anni 2006-2011</i>	15
<i>Tab. 2 - Imprese attive per settore di attività nell’ambito distrettuale 4.5 di Udine, anno 2011</i>	15

<i>Tab. 4 – Imprese registrate al Registro delle Imprese aventi sede nei comuni dell’ambito distrettuale 4.5 di Udine per status, anno 2011</i>	16
<i>Tab. 5 – Imprese in fallimento o liquidazione (% per settore) aventi sede nei comuni dell’ambito distrettuale 4.5 di Udine, anno 2011</i>	16

MERCATO DEL LAVORO

<i>Tab. 1 – Indicatori del mercato del lavoro in Provincia di Udine: anni 2008-2011. Variazione 2010-2011 e confronto con dati Regione FVG anno 2011.</i>	17
<i>Tab. 2 – Movimenti di assunzione per comune di domicilio del lavoratore nell’ambito distrettuale 4.5 Udine, in provincia di Udine e in regione FVG: anni 2009-2011. Variazione assoluta e percentuale tra 2010 e 2011.</i>	17
<i>Tab. 3 - Movimenti di assunzione per domicilio del lavoratore nell’ambito distrettuale 4.5 Udine, per sesso, età, cittadinanza, settore produttivo e tipologia di contratto: anni 2009-2011. Variazione assoluta e percentuale tra 2010 e 2011. Raffronto tra composizione percentuale di ambito e provinciale anno 2011.</i>	18
<i>Tab. 4 – Movimenti di cessazione per comune di domicilio del lavoratore nell’ambito distrettuale 4.5 Udine, in provincia di Udine e in regione FVG: anni 2009-2011. Variazione assoluta e percentuale tra 2010 e 2011.</i>	18
<i>Tab. 5 - Movimenti di cessazione per domicilio del lavoratore nell’ambito distrettuale 4.5 Udine, per sesso, età, cittadinanza, settore produttivo e tipologia di contratto: anni 2009-2011. Variazione assoluta e percentuale tra 2010 e 2011. Raffronto tra composizione percentuale di ambito e provinciale anno 2011.</i>	19
<i>Graf.1 – Dinamica movimenti di assunzione e di cessazione (saldo) per i domiciliati nell’ambito 4.5 Udine: anni 2009-2011.</i>	19
<i>Tab. 6 – Richieste di ingresso in mobilità per comune di domicilio del lavoratore nell’ambito distrettuale 4.5 Udine, in provincia di Udine e in regione FVG: anni 2009-2011. Variazione assoluta e percentuale tra 2010 e 2011.</i>	20
<i>Tab. 7 – Richieste di ingresso in mobilità per domicilio del lavoratore nell’ambito distrettuale 4.5 Udine, per sesso, età, cittadinanza, settore produttivo e tipologia di lista: anni 2009-2011. Variazione assoluta e percentuale tra 2010 e 2011. Raffronto tra composizione percentuale di ambito e provinciale anno 2011.</i>	20
<i>Tab. 8 - Iscritti alle liste L.68/99 - categoria Disabili - al 31/12/2010 (stock); nuovi iscritti o reiscritti nel 2010 (flusso), di cui assunti nel corso del 2010, domiciliati nei comuni dell’ambito 4.5 Udine e totale Provincia di Udine.</i>	21
<i>Tab. 9 - Iscritti alle liste L.68/99 - categoria Disabili - al 31/12/2010 (stock) e nuovi iscritti o reiscritti nel 2010 (flusso) domiciliati nei comuni dell’ambito 4.5 Udine, per sesso, età, cittadinanza, tipologia di invalidità, di cui con invalidità civile (%) e con invalidità del lavoro (%).</i>	21

SERVIZI PER LA PRIMA INFANZIA e SCUOLE

<i>Tab. 1 - Numero di strutture per la prima infanzia (Nidi d’infanzia, Servizi Integrativi, Servizi Sperimentali e Sezioni Primavera) nell’ambito distrettuale 4.5 Udine, in provincia di Udine e in regione FVG al 31.12.2011.</i>	22
<i>Tab. 2 – Capacità ricettiva dei servizi per la prima infanzia (Nidi d’infanzia, Servizi Integrativi, Servizi Sperimentali e Sezioni Primavera) nell’ambito distrettuale 4.5 Udine, in provincia di Udine e in regione FVG al 31.12.2011.</i>	22
<i>Tab. 3 – Numero di minori iscritti, di cui disabili, di cui lattanti, nei servizi per la prima infanzia (Nidi d’infanzia pubblici e privati, Servizi Integrativi, Servizi Sperimentali e Sezioni Primavera) nell’ambito distrettuale 4.5 Udine, in provincia di Udine e in regione FVG al 31.12.2011.</i>	22
<i>Tab. 4 – Numero di servizi per la prima infanzia per tipologia (art. 3, 4, 4bis, 5 LR 20.2005) nell’ambito distrettuale 4.5 Udine, in provincia di Udine e in regione FVG al 31.12.2011.</i>	22
<i>Tab. 5 – Totale servizi prima infanzia (nidi, integrativi, sperimentali e sezioni primavera), capacità ricettiva totale servizi, totale iscritti, popolazione residente 0-3 anni non compiuti, percentuale copertura potenziale dei servizi (rapporto % tra capacità ricettiva e popolazione 0-3 anni) e percentuale iscritti su popolazione 0-3 anni nell’ambito distrettuale 4.5 Udine, in provincia di Udine e in regione FVG.</i>	23

<i>Tab. 6 - Scuole statali e paritarie aventi sede o plesso nei Comuni dell'ambito 4.5 Udine, per ordine scuola, e totale scuole Provincia di Udine e Regione FVG.....</i>	<i>24</i>
<i>Tab. 7 - Iscritti alle scuole statali e paritarie aventi sede o plesso nei Comuni dell'ambito 4.5 Udine, per ordine scuola e totale iscritti in Provincia di Udine e Regione FVG.....</i>	<i>24</i>

MINORI CERTIFICATI L.104/92

<i>Tab. 1 - Minori certificati L.104/92 residenti nei Comuni dell'ambito distrettuale 4.5 Udine, anni 2009-2010-2011. Valori assoluti.</i>	<i>25</i>
<i>Tab. 2 - Minori certificati L.104/92 residenti nei Comuni dell'ambito distrettuale 4.5 Udine, anni 2009-2010-2011, per sesso. Valori assoluti.</i>	<i>25</i>
<i>Tab. 3 - Minori certificati L.104/92 residenti nei Comuni dell'ambito distrettuale 4.5 Udine, al 30/09/2011 per classe d'età. Valori assoluti e percentuale di ambito e provinciale per classe d'età.</i>	<i>25</i>
<i>Tab. 4 - Alunni certificati iscritti alle scuole statali della Provincia di Udine negli anni scolastici 2009/2010, 2010/2011 e 2011/2012 e totale ore di sostegno assegnate dalla scuola. Valori assoluti.</i>	<i>26</i>
<i>Tab. 5 - Alunni certificati iscritti alle scuole statali aventi sede nei comuni dell'ambito 4.5 Udine negli anni scolastici 2009/2010, 2010/2011 e 2011/2012 e totale ore di sostegno assegnate dalla scuola. V.a.....</i>	<i>26</i>
<i>Tab. 6 - Alunni certificati iscritti alle scuole statali aventi sede o plesso nei comuni dell'ambito 4.5 Udine nell'anno scolastico 2011/2012. Valori assoluti.</i>	<i>26</i>
<i>Tab.7 - Alunni certificati per tipologia di gravità (art.3 comma 1 L.104/92 - Handicap lieve e art.3 comma 3 L.104/92 - Handicap grave) nelle scuole statali della Provincia di Udine e dell'ambito distrettuale 4.5 Udine, anno scolastico 2011/2012. Valori assoluti.</i>	<i>27</i>
<i>Tab. 8 - Alunni certificati iscritti alle scuole paritarie della Provincia di Udine e dell'ambito distrettuale 4.5 Udine, negli anni scolastici 2009/2010, 2010/2011 e 2011/2012. Valori assoluti.....</i>	<i>27</i>

PROFILO DEMOGRAFICO

Ambito distrettuale 4.5 Udine - Comuni di competenza (n°9):

Campoformido, Martignacco, Pagnacco, Pasian di Prato, Pavia di Udine, Pozzuolo del Friuli, Pradamano, Tavagnacco, Udine.

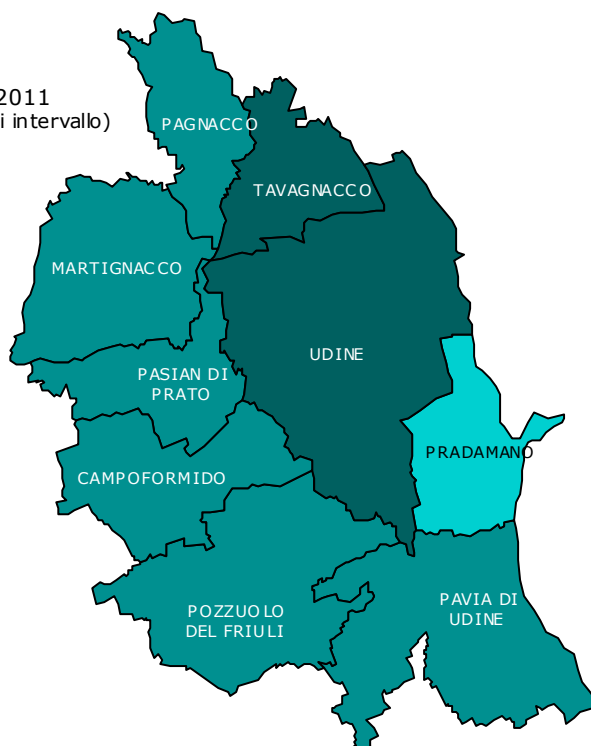
Ente Gestore dell'Ambito: Comune di Udine

Azienda per i Servizi Sanitari di riferimento: ASS 4 "Medio Friuli"

Graf. 1 - Mappa popolazione residente nell'ambito distrettuale di Udine al 1 gennaio 2011.

Popolazione residente al 01.01.2011
(tra parentesi n° di comuni in ogni intervallo)

- 10.000 - 99.627 (2)
- 5.000 - 9.999 (6)
- 3.000 - 4.999 (1)



Popolazione residente al 1/1/2011: **159.156**

Comune più popoloso: Udine con 99.627 abitanti

Superficie Censuaria: 236,7 Km²

Densità per Km²: 672,4

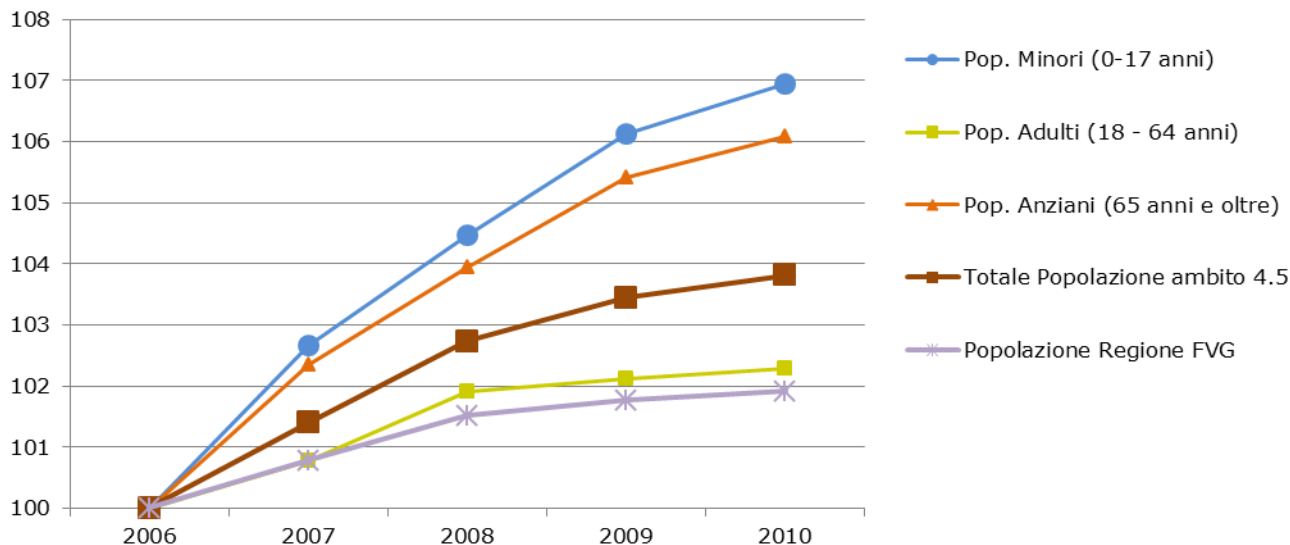
Tab. 1 - Popolazione residente nei comuni, nell'ambito distrettuale 4.5 Udine, in provincia di Udine e in regione FVG: anni 2006-2010. Densità di popolazione per Km² anno 2010 e variazione percentuale della popolazione residente tra 2006 e 2010.

COMUNE	2006	2007	2008	2009	2010		Var.% pop. tra 2006 e 2010
					Pop.res.	Densità abitativa	
CAMPOFORMIDO	7.458	7.562	7.628	7.676	7.771	353,4	4,2
MARTIGNACCO	5.821	6.111	6.305	6.620	6.752	252,6	16,0
PAGNACCO	4.858	4.868	4.916	5.002	5.037	339,0	3,7
PASIAN DI PRATO	8.945	9.080	9.187	9.264	9.317	586,7	4,2
PAVIA DI UDINE	5.665	5.734	5.772	5.813	5.736	165,9	1,3
POZZUOLO DEL FRIULI	6.722	6.808	6.934	6.937	6.909	201,3	2,8
PRADAMANO	3.310	3.430	3.479	3.552	3.566	218,5	7,7
TAVAGNACCO	13.783	13.985	14.205	14.290	14.441	938,9	4,8
UDINE	96.750	97.880	99.071	99.439	99.627	1.758,6	3,0
Totale ambito	153.312	155.458	157.497	158.593	159.156	672,4	3,8
Provincia di Udine	531.603	535.992	539.723	541.036	541.522	110,4	1,9
Regione FVG	1.212.602	1.222.061	1.230.936	1.234.079	1.235.808	157,3	1,9

Fonte: elaborazione Osservatorio Politiche Sociali Provincia di Udine su dati Demo Istat; Per la superficie: ISTAT, 14° Censimento generale della popolazione e delle abitazioni, 2001.

Note: dati al 31 dicembre di ciascun anno

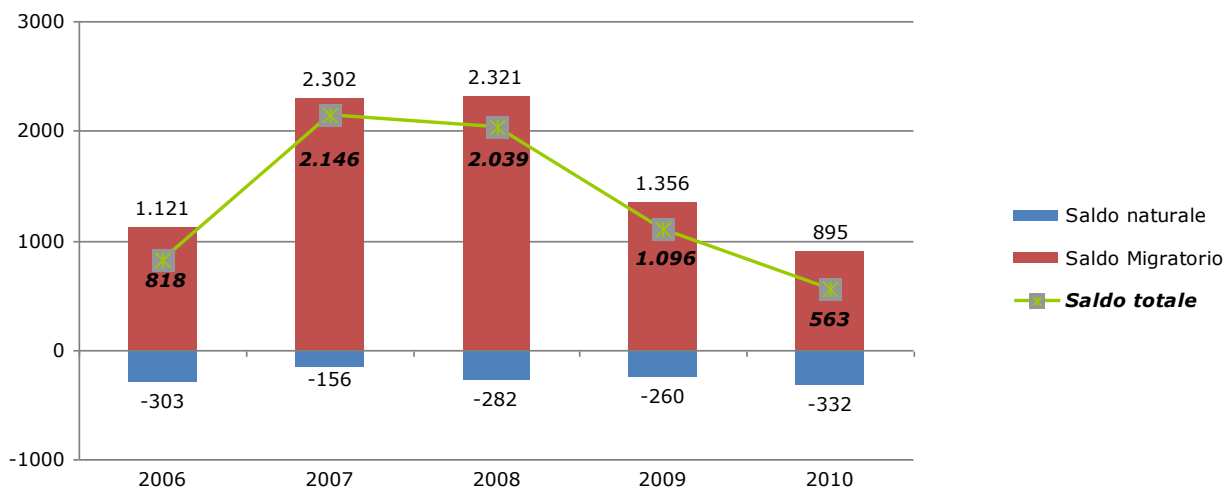
Graf. 2 - Trend 2006-2010 popolazione residente. Variazione percentuale popolazione totale, popolazione minori (0-17 anni) e popolazione anziana (65 anni e oltre) di ambito e confronto con variazione popolazione totale regionale, dal 2006 (anno base) al 2010.



Fonte: elaborazione Osservatorio Politiche Sociali Provincia di Udine su dati Demo Istat;

Note: dati al 31 dicembre di ciascun anno

Graf. 3 - Andamento del saldo naturale, migratorio e totale nell'ambito distrettuale 4.5 Udine: anni 2006 -2010.



Fonte: elaborazione Osservatorio Politiche Sociali Provincia di Udine su dati Demo Istat

Note:

Saldo naturale: Differenza tra iscritti ai registri anagrafici per nascita e cancellati per decesso.

Saldo Migratorio: Differenza tra numero di iscritti ai registri anagrafici e numero di cancellati per trasferimento di residenza interno, con l'estero o per altri motivi.

Saldo Totale: Somma di saldo naturale e saldo migratorio.

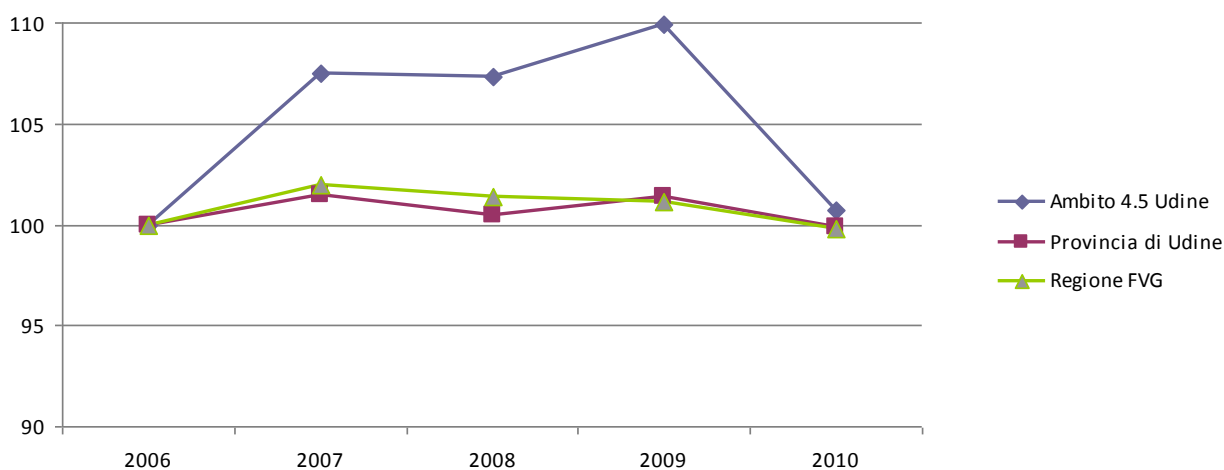
Dati al 31 dicembre di ciascun anno

Tab. 2 - Nati, di cui stranieri, nell'ambito distrettuale 4.5 Udine, in provincia di Udine e in regione FVG: anni 2006 - 2010 e variazione assoluta e percentuale tra 2006 e 2010.

	2006	2007	2008	2009	2010	Var 2006-2010	
						V.a.	%
Ambito							
Nati	1.302	1.400	1.397	1.431	1.311	9	0,7
di cui stranieri	244	281	307	316	274	30	12,3
% stranieri	18,7	20,1	22,0	22,1	20,9		
Provincia di Udine							
Nati	4.417	4.482	4.439	4.479	4.413	-4	-0,1
di cui stranieri	500	583	642	617	625	125	25,0
% stranieri	11,3	13,0	14,5	13,8	14,2		
Regione FVG							
Nati	10.355	10.557	10.501	10.468	10.337	-18	-0,2
di cui stranieri	1249	1479	1746	1732	1753	504	40,4
% stranieri	12,1	14,0	16,6	16,5	17,0		

Fonte: elaborazione Osservatorio Politiche Sociali Provincia di Udine su dati Demo Istat

Graf. 4 - Variazione percentuale nascite nell'ambito distrettuale 4.5 Udine, in provincia di Udine e in regione FVG: anni 2006 -2010 (anno base 2006=100).



Tab. 3 - Popolazione residente nell'ambito distrettuale 4.5 Udine e in regione FVG per classe d'età e sesso al 31 dicembre 2010. Percentuale per classe d'età e incidenza percentuale per ciascuna classe d'età su totale popolazione residente di ambito e confronto con regione FVG. Anno 2010.

	Maschi	Femmine	Totale	% popolazione ambito per classe d'età su tot pop	% popolazione regione per classe età su tot pop
0 - 17 anni	12.037	11.500	23.537	14,8	14,9
18 - 34 anni	14.064	13.741	27.805	17,5	17,0
35 - 64 anni	34.446	36.596	71.042	44,6	44,7
65 - 74 anni	8.403	10.218	18.621	11,7	11,9
75 anni e oltre	6.396	11.755	18.151	11,4	11,5
Totale	75.346	83.810	159.156	100,0	100,0

Fonte: elaborazione Osservatorio Politiche Sociali Provincia di Udine su dati Demo Istat

Tab. 4 - Minori (0-17 anni) residenti nei comuni, nell'ambito distrettuale 4.5 Udine, in provincia di Udine e in regione FVG per classe d'età al 31 dicembre 2010.

COMUNE	0-2 anni	3-5anni	6-10 anni	11-13 anni	14-17 anni	Totale minori	% minori su pop tot
CAMPOFORMIDO	203	241	358	224	276	1.302	16,8
MARTIGNACCO	228	217	328	167	209	1.149	17,0
PAGNACCO	132	111	241	131	203	818	16,2
PASIAN DI PRATO	234	225	410	255	327	1.451	15,6
PAVIA DI UDINE	144	133	243	150	176	846	14,7
POZZUOLO DEL FRIULI	177	194	334	168	239	1.112	16,1
PRADAMANO	85	110	153	97	112	557	15,6
TAVAGNACCO	373	403	662	349	504	2.291	15,9
UDINE	2.513	2.424	3.848	2.161	3.065	14.011	14,1
Totale ambito	4.089	4.058	6.577	3.702	5.111	23.537	14,8
% per classe età	17,4	17,2	27,9	15,7	21,7	100,0	
Totale	13.347	13.660	22.692	13.168	17.038	79.905	14,8
% per classe età	16,7	17,1	28,4	16,5	21,3	100,0	
Totale	31.381	31.774	52.152	30.117	39.129	184.553	14,9
% per classe età	17,0	17,2	28,3	16,3	21,2	100,0	

Fonte: elaborazione Osservatorio Politiche Sociali Provincia di Udine su dati Demo Istat

Tab. 5 - Anziani residenti nei comuni, nell'ambito distrettuale 4.5 Udine, in provincia di Udine e in regione FVG per classe d'età al 31 dicembre 2010.

COMUNE	65 - 74 anni	75 - 84 anni	85 anni e oltre	Totale Anziani	% anziani su pop totale
CAMPOFORMIDO	894	526	176	1.596	20,5
MARTIGNACCO	706	494	186	1.386	20,5
PAGNACCO	578	281	122	981	19,5
PASIAN DI PRATO	1.111	713	259	2.083	22,4
PAVIA DI UDINE	686	394	161	1.241	21,6
POZZUOLO DEL FRIULI	827	517	209	1.553	22,5
PRADAMANO	379	225	103	707	19,8
TAVAGNACCO	1.551	937	287	2.775	19,2
UDINE	11.889	8.326	4.235	24.450	24,5
Totale ambito	18.621	12.413	5.738	36.772	23,1
% per classe d'età	50,6	33,8	15,6	100,0	
Totale	64.112	41.549	18.410	124.071	22,9
% per classe d'età	51,7	33,5	14,8	100,0	
Totale	147.111	98.144	44.140	289.395	23,4
% per classe d'età	50,8	33,9	15,3	100,0	

Fonte: elaborazione Osservatorio Politiche Sociali Provincia di Udine su dati Demo Istat

Tab. 6 - Indici di struttura della popolazione per comune, ambito distrettuale e raffronto con dato provinciale e regionale al 31 dicembre 2010.

COMUNE	Età media	Indice di vecchiaia	Indice demografico dipendenza	Indice demografico dipendenza senile	Indice di struttura popolazione attiva	Indice di ricambio popolazione attiva
CAMPOFORMIDO	43,60	143,40	53,52	31,53	135,88	169,49
MARTIGNACCO	43,44	139,16	54,51	31,72	133,81	184,94
PAGNACCO	43,85	143,84	49,29	29,08	150,86	181,86
PASIAN DI PRATO	44,75	172,01	54,69	34,58	145,34	166,58
PAVIA DI UDINE	44,91	175,53	51,43	32,76	142,04	196,94
POZZUOLO DEL FRIULI	44,68	165,04	56,49	35,18	144,46	162,59
PRADAMANO	44,08	151,39	49,08	29,56	132,68	199,28
TAVAGNACCO	43,30	144,98	48,08	28,46	130,71	162,07
UDINE	45,88	208,12	57,07	38,55	130,79	173,08
Ambito	45,18	185,91	55,12	35,84	133,59	173,12
Provincia di Udine	45,06	184,65	54,61	35,42	135,43	178,61
Regione FVG	45,40	186,16	56,24	36,59	135,94	175,40

Fonte: elaborazione Osservatorio Politiche Sociali Provincia di Udine su dati Demo Istat

Note:

Indice di vecchiaia Pop65+/Pop0-14*100

Indice demografico di dipendenza Pop0-14 + Pop65+/ Pop15-64 *100;

Indice demografico di dipendenza senile Pop65+/ Pop15-64 *100;

Indice di struttura della popolazione attiva Pop40-64/Pop15-39*100;

Indice di ricambio della popolazione attiva: Pop60-64/Pop15-19* 100.

Tab. 7 - Tassi demografici generici per ambito distrettuale e raffronto con dato provinciale e regionale. Anno 2010.

	Tasso di natalità	Tasso di mortalità	Tasso di fecondità	Tasso di immigratorietà	Tasso di emigratorietà
Ambito	8,2	10,3	37,1	8,4	2,9
Provincia di Udine	8,2	11,1	37,7	6,0	2,2
Regione FVG	8,4	11,4	39,2	7,1	2,3

Fonte: elaborazione Osservatorio Politiche Sociali Provincia di Udine su dati Demo Istat

Note:

Tasso di natalità: rapporto tra nati vivi nell'anno e ammontare medio Popolazione *1000

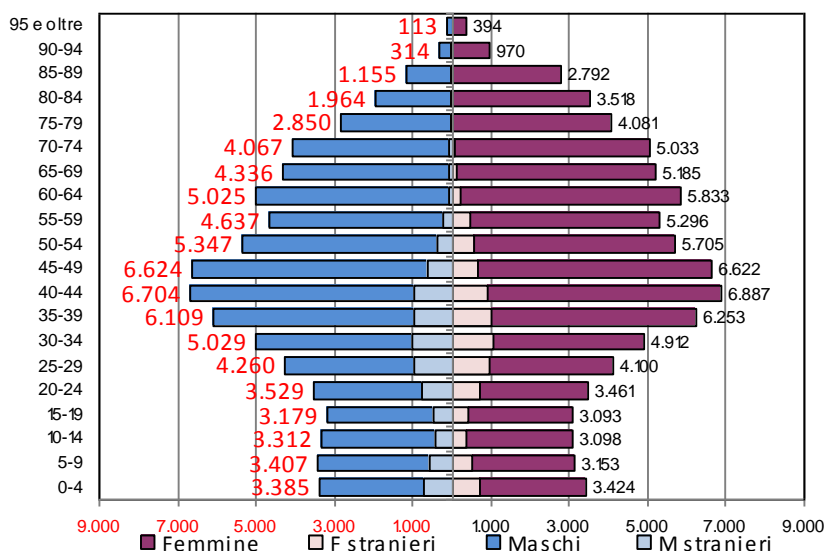
Tasso di mortalità: rapporto tra numero di decessi nell'anno e ammontare medio Popolazione *1000.

Tasso di fecondità: Rapporto tra numero dei nati vivi dell'anno e ammontare medio della popolazione femminile in età feconda (15-49 anni) * 1000.

Tasso di immigratorietà: Rapporto tra numero di immigrati dall'estero e ammontare medio Popolazione *1000

Tasso di emigratorietà: Rapporto tra numero di emigrati all'estero e ammontare medio Popolazione *1000

Graf. 5 - Piramide d'età popolazione residente nell'ambito distrettuale 4.5 Udine, di cui stranieri al centro, al 31 dicembre 2010.



Fonte: elaborazione Osservatorio Politiche Sociali Provincia di Udine su dati Demo Istat

Tab. 8 - Popolazione straniera residente nei comuni, nell'ambito distrettuale 4.5 Udine, in provincia di Udine e in regione FVG: anni 2006-2010. Percentuale stranieri residenti su totale popolazione residente anno 2010 e variazione della popolazione straniera residente tra 2006 e 2010.

COMUNE	2006	2010		Var. ass. stranieri 2006-2010	Var. stranieri 2006-2010	%
		Stranieri res.	% stranieri su tot. pop.			
CAMPOFORMIDO	372	518	6,7	146		39,2
MARTIGNACCO	198	288	4,3	90		45,5
PAGNACCO	118	145	2,9	27		22,9
PASIAN DI PRATO	470	670	7,2	200		42,6
PAVIA DI UDINE	270	388	6,8	118		43,7
POZZUOLO DEL FRIULI	378	517	7,5	139		36,8
PRADAMANO	92	169	4,7	77		83,7
TAVAGNACCO	751	920	6,4	169		22,5
UDINE	8.812	13.488	13,5	4676		53,1
Totale ambito	11.461	17.103	10,7	5.642		49,2
Provincia di Udine	26.680	39.326	7,3	12.646		47,4
Regione FVG	72.462	105.286	8,5	32.824		45,3

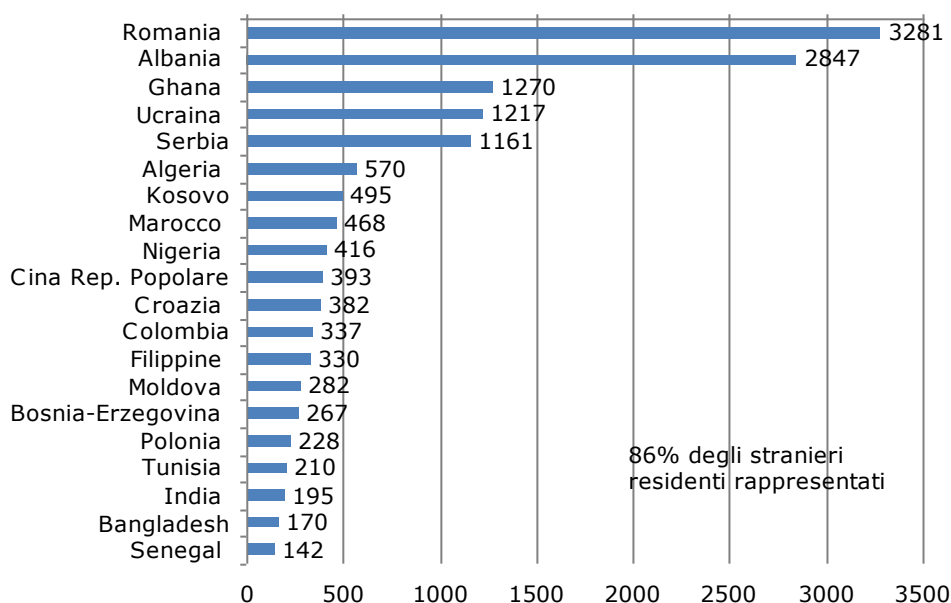
Fonte: elaborazione Osservatorio Politiche Sociali Provincia di Udine su dati Demo Istat

Tab. 9 - Popolazione straniera residente nell'ambito distrettuale 4.5 Udine per classe d'età e sesso. Percentuale stranieri per classe d'età e incidenza percentuale stranieri per ciascuna classe d'età su totale popolazione residente di ambito e confronto con regione FVG. Anno 2010.

CLASSE ETÀ	Maschi	Femmine	Totale	Popolazione stranieri ambito % per classe d'età	incidenza % stranieri su pop. ambito per classe d'età	Popolazione stranieri Regione FVG % per classi d'età
0 - 17 anni	1.932	1.840	3.772	22,1	16,0	21,3
18 - 34 anni	2.884	2.966	5.850	34,2	21,0	33,3
35 - 64 anni	3.238	3.814	7.052	41,2	9,9	42,4
65 - 74 anni	109	201	310	1,8	1,7	2,1
75 anni e oltre	41	78	119	0,7	0,7	0,9
Totale	8.204	8.899	17.103	100,0	10,7	100,0

Fonte: elaborazione Osservatorio Politiche Sociali Provincia di Udine su dati Demo Istat

Graf. 6 - Principali nazionalità della popolazione straniera residente nell'ambito distrettuale 4.5 Udine. Anno 2010.



Fonte: elaborazione Osservatorio Politiche Sociali Provincia di Udine su dati Demo Istat

Tab. 10 - Numero di famiglie e numero medio di componenti per famiglia nei comuni, nell'ambito 4.5 Udine, in provincia di Udine e in regione FVG negli anni 2001 e 2010 e variazione 2001-2010.

COMUNE	2001		2010		Variazione % numero di famiglie 2001- 2010
	Famiglie al 31.12.2001	Numero medio componenti per famiglia	Famiglie al 31.12.2010	Numero medio componenti per famiglia	
CAMPOFORMIDO	2.796	2,59	3.221	2,41	15,2
MARTIGNACCO	2.170	2,49	2.914	2,32	34,3
PAGNACCO	1.777	2,59	2.132	2,36	20,0
PASIAN DI PRATO	3.519	2,44	4.083	2,28	16,0
PAVIA DI UDINE	2.066	2,64	2.374	2,42	14,9
POZZUOLO DEL FRIULI	2.471	2,55	2.903	2,38	17,5
PRADAMANO	1.168	2,53	1.552	2,30	32,9
TAVAGNACCO	5.120	2,41	6.664	2,17	30,2
UDINE	43.520	2,16	49.081	2,03	12,8
Totale ambito	64.607	2,27	74.924	2,12	16,0
Provincia di Udine	212.572	2,42	240.838	2,23	13,3
Regione FVG	497.836	2,35	558.786	2,19	12,2

Fonte: elaborazione Osservatorio Politiche Sociali Provincia di Udine su dati Demo Istat

Tab. 11 - Famiglie per numero di componenti nei comuni, nell'ambito distrettuale 4.5 Udine, in provincia di Udine e in regione FVG: anno 2001.

COMUNE	1 pers.	2 pers.	3 pers.	4 pers.	5 pers.	6 o più pers.	Totale Famiglie
CAMPOFORMIDO	601	813	729	484	136	33	2.796
MARTIGNACCO	535	656	505	367	81	26	2.170
PAGNACCO	383	510	461	332	67	24	1.777
PASIAN DI PRATO	903	1.041	860	596	100	19	3.519
PAVIA DI UDINE	446	560	524	394	120	22	2.066
POZZUOLO DEL FRIULI	544	733	644	424	95	31	2.471
PRADAMANO	284	303	319	211	43	8	1.168
TAVAGNACCO	1.301	1.578	1.257	822	137	25	5.120
UDINE	15.713	13.086	8.441	5.039	960	281	43.520
Totale ambito	20.710	19.280	13.740	8.669	1.739	469	64.607
% ambito	32,1	29,8	21,3	13,4	2,7	0,7	100,0
Provincia di Udine	60.442	60.014	48.008	33.824	8.003	2.281	212.572
% provincia	28,4	28,2	22,6	15,9	3,8	1,1	100,0
Regione FVG	150.337	145.559	107.552	73.134	16.552	4.702	497.836
% regione FVG	30,2	29,2	21,6	14,7	3,3	0,9	100,0

Fonte: elaborazione Osservatorio Politiche Sociali Provincia di Udine su dati ISTAT, 14° Censimento generale della popolazione e delle abitazioni, 2001.

Tab. 12 - Nuclei familiari per tipologia di nucleo nei comuni, nell'ambito distrettuale 4.5 Udine, in provincia di Udine e in regione FVG: anno 2001.

COMUNE	Coppie senza figli	Coppie con figli	Padre con figli	Madre con figli	Totale
CAMPOFORMIDO	644	1.237	38	261	2.180
MARTIGNACCO	534	855	39	178	1.606
PAGNACCO	419	801	26	135	1.381
PASIAN DI PRATO	821	1.378	62	294	2.555
PAVIA DI UDINE	463	957	22	168	1.610
POZZUOLO DEL FRIULI	627	1.038	51	188	1.904
PRADAMANO	246	517	16	80	859
TAVAGNACCO	1.240	1.972	77	451	3.740
UDINE	9.576	12.657	663	3.975	26.871
Totale ambito	14.570	21.412	994	5.730	42.706
% ambito	34,1	50,1	2,3	13,4	100,0
Provincia di Udine	46.736	80.264	3.619	18.767	149.386
% provincia	31,3	53,7	2,4	12,6	100,0
Regione FVG	114.860	175.475	8.153	41.736	340.224
% regione FVG	33,8	51,6	2,4	12,3	100,0

Fonte: elaborazione Osservatorio Politiche Sociali Provincia di Udine su dati ISTAT, 14° Censimento generale della popolazione e delle abitazioni, 2001.

Note: Nucleo familiare: E' definito come l'insieme delle persone che formano una relazione di coppia (coniugata o convivente) senza figli o con figli mai sposati, o genitore unico assieme ad uno o più figli mai sposati. Il concetto di nucleo familiare è normalmente più restrittivo rispetto a quello di famiglia: infatti nell'ambito di una famiglia possono esistere uno o più nuclei familiari, o può non esservene nessuno come nel caso delle famiglie unipersonali.

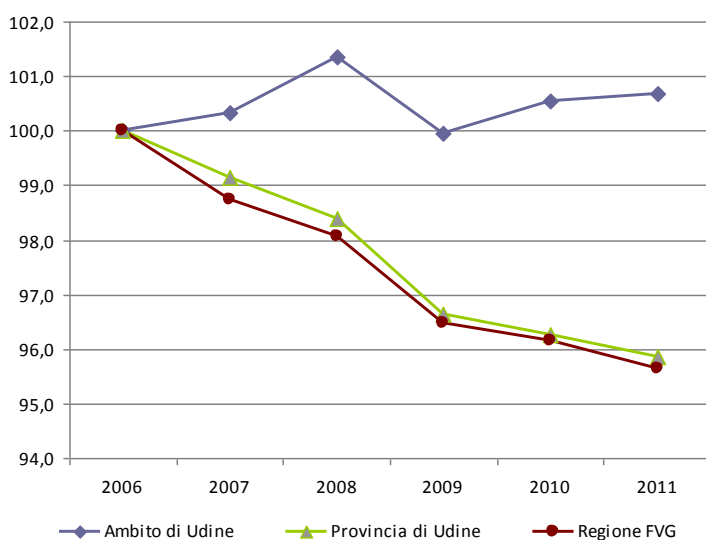
CONTESTO ECONOMICO PRODUTTIVO

Tab. 1 – Imprese nella Provincia di Udine per macrosettore di attività, anno 2011

Settore	Registrate	Iscritte	Cessate	Attive		Attive Regione FVG
	v.a.	v.a.	v.a.	v.a.	%	%
Agricoltura	9.982	289	594	9.926	20,9	17,9
Industria	6.277	168	252	5.184	10,9	10,9
Costruzioni	8.373	472	492	7.692	16,2	16,2
Commercio	11.236	473	702	10.071	21,2	22,9
Alberghi e ristoranti	4.367	196	265	3.774	7,9	7,9
Altri servizi	11.820	493	688	10.795	22,7	24,2
N.C.	1.237	890	106	34	0,1	0,1
Totale	53.292	2.981	3.099	47.476	100,0	100,0

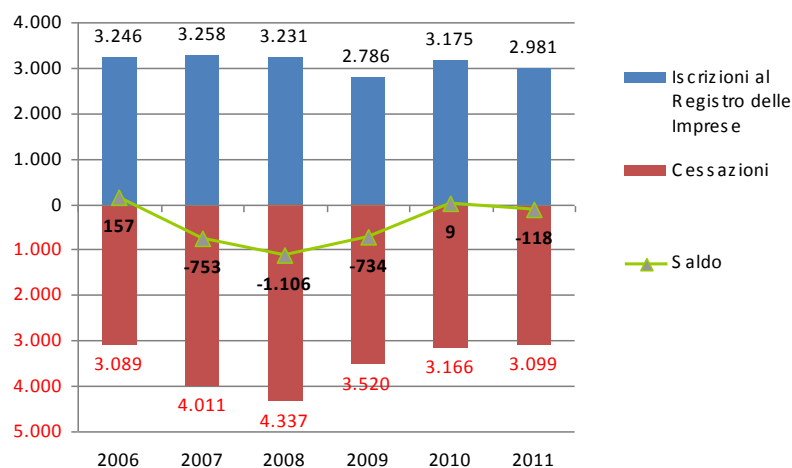
Fonte: Elaborazione Osservatorio Provinciale Politiche Sociali su dati Infocamere

Graf. 1 - Andamento del numero di imprese attive, anni 2006-2011 (n.i. 2006=100)



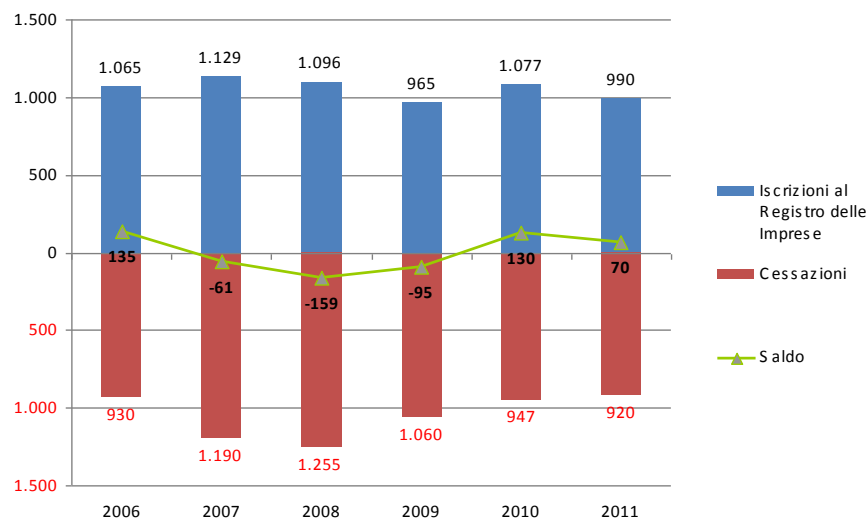
Fonte: Elaborazione Osservatorio Provinciale Politiche Sociali su dati Infocamere

Graf. 2 - Iscrizioni al Registro delle Imprese, Cessazioni e saldo tra iscrizioni e cessazioni in Provincia di Udine 2006-2011



Fonte: Elaborazione Osservatorio Provinciale Politiche Sociali su dati Infocamere

Graf. 3 - Iscrizioni al Registro delle Imprese, Cessazioni e Saldo tra iscrizioni e cessazioni nell'ambito distrettuale 4.5 di Udine, anni 2006-2011



Fonte: Elaborazione Osservatorio Provinciale Politiche Sociali su dati Infocamere

Tab. 2 - Imprese attive per settore di attività nell'ambito distrettuale 4.5 di Udine, anno 2011

Comune	Agricol.	Industria	Costruz.	Commercio	Alberghi e rist.	Altri servizi	n.c.	Totale
CAMPOFORMIDO	63	86	113	163	27	139	0	591
MARTIGNACCO	160	63	71	110	34	130	0	568
PAGNACCO	88	31	65	78	16	72	0	350
PASIAN DI PRATO	82	72	110	211	36	178	0	689
PAVIA DI UDINE	161	139	54	94	21	126	0	595
POZZUOLO DEL FRIULI	134	52	98	105	34	92	0	515
PRADAMANO	42	44	45	130	21	84	2	368
TAVAGNACCO	57	138	177	379	58	384	0	1.193
UDINE	280	600	1.139	2.284	676	3.550	9	8.538
Totale ambito	1.067	1.225	1.872	3.554	923	4.755	11	13.407
% per settore	8,0	9,1	14,0	26,5	6,9	35,5	0,1	100,0
Totale Prov. UD	9.926	5.184	7.692	10.071	3.774	10.795	34	47.476
% per settore	20,9	10,9	16,2	21,2	7,9	22,7	0,1	100,0

Fonte: Elaborazione Osservatorio Provinciale Politiche Sociali su dati Infocamere

Tab. 3 - Tasso di natalità delle imprese (nuove imprese registrate / imprese attive alla fine dell'anno precedente * 100), anni 2007-2011

	2007	2008	2009	2010	2011
Ambito di Udine	8,5	8,2	7,2	8,1	7,4
Provincia di Udine	6,6	6,6	5,7	6,6	6,3
Regione FVG	6,9	6,7	6,2	7,0	6,5

Fonte: Elaborazione Osservatorio Provinciale Politiche Sociali su dati Infocamere

Tab. 4 – Imprese registrate al Registro delle Imprese aventi sede nei comuni dell'ambito distrettuale 4.5 di Udine per status, anno 2011

Comune	Attive	Sospese	Inattive	In fallimento	In liquidazione	Totale Registrare
CAMPOFORMIDO	591	4	39	16	18	668
MARTIGNACCO	568	2	38	8	21	637
PAGNACCO	350	0	10	0	6	366
PASIAN DI PRATO	689	6	42	10	32	779
PAVIA DI UDINE	595	3	31	16	18	663
POZZUOLO DEL FRIULI	515	2	24	3	8	552
PRADAMANO	368	0	36	9	22	435
TAVAGNACCO	1.193	7	129	26	54	1.409
UDINE	8.538	50	969	182	527	10.266
Totale ambito	13.407	74	1.318	270	706	15.775
% per settore	85,0	0,5	8,4	1,7	4,5	100,0
Totale Prov. UD	47.476	205	3.179	770	1.662	53.292
% per settore	89,1	0,4	6,0	1,4	3,1	100,0

Fonte: Elaborazione Osservatorio Provinciale Politiche Sociali su dati Infocamere

Tab. 5 – Imprese in fallimento o liquidazione (% per settore) aventi sede nei comuni dell'ambito distrettuale 4.5 di Udine, anno 2011

	Agricol.	Industria	Costruz.	Commercio	Alberghi e rist.	Altri servizi	n.c.	Totale
Ambito 4.5	0,6	16,0	15,1	22,4	5,6	33,9	6,4	100,0
Provincia di Udine	1,4	24,5	16,9	20,4	6,2	25,7	4,9	100,0

Fonte: Elaborazione Osservatorio Provinciale Politiche Sociali su dati Infocamere

NOTE:

Impresa attiva: impresa iscritta al Registro delle Imprese che esercita l'attività e non risulta avere procedure concorsuali in atto. **Impresa inattiva:** impresa iscritta al Registro delle Imprese che non esercita l'attività.

Impresa sospesa: impresa iscritta al Registro delle Imprese che ha sospeso l'attività; sono incluse le disposizioni dell'autorità amministrativa (sanitaria, di Pubblica Sicurezza, di polizia locale) e giudiziaria. Sono escluse invece le sospensioni di attività di breve periodo e quelle concernenti attività stagionali.

Impresa in fallimento: impresa iscritta al Registro delle Imprese avente una procedura concorsuale fallimentare non revocata, ovvero avente in atto uno dei seguenti procedimenti: fallimento, liquidazione coatta amministrativa, concordato preventivo, concordato fallimentare.

Impresa in liquidazione: impresa iscritta al Registro delle Imprese sottoposta ad una procedura di liquidazione non revocata, che può essere: liquidazione giudiziaria (quando lo scioglimento è stato deliberato dal Giudice) o liquidazione volontaria (quando lo scioglimento è volontario).

MERCATO DEL LAVORO

Tab. 1 – Indicatori del mercato del lavoro in Provincia di Udine: anni 2008-2011. Variazione 2010-2011 e confronto con dati Regione FVG anno 2011.

	2008	2009	2010	2011	Variazione 2010-2011	Regione 2011
Tasso di attività (15-64 anni)						
Maschi	77,5	76,3	77,0	74,8	-2,2	74,9
Femmine	57,7	56,2	58,2	59,5	1,3	60,6
Totale	67,7	66,3	67,6	67,2	-0,4	67,8
Tasso di occupazione (15-64 anni)						
Maschi	76,3	73,1	72,5	71,9	-0,6	71,7
Femmine	53,4	51,8	54,5	55,8	1,3	56,6
Totale	64,9	62,5	63,5	63,9	0,4	64,2
Tasso di disoccupazione						
Maschi	1,6	4,0	5,8	3,8	-2	4,1
Femmine	7,4	7,8	6,3	6,2	-0,1	6,5
Totale	4,0	5,6	6,0	4,9	-1,1	5,2
Tasso di inattività (15-64 anni)						
Maschi	22,5	23,7	23,0	25,2	2,2	25,1
Femmine	42,3	43,8	41,8	40,5	-1,3	39,4
Totale	32,3	33,7	32,4	32,8	0,4	32,2

Fonte: ISTAT - Rilevazione Continua sulle Forze di Lavoro

NOTE:

Tasso di attività: rapporto tra le persone (15/64 anni) appartenenti alle forze di lavoro (persone occupate e in cerca di occupazione) e la corrispondente popolazione di riferimento.

Tasso di disoccupazione: rapporto tra le persone in cerca di occupazione e le forze di lavoro (ovvero la somma tra persone occupate e di quelle in cerca di occupazione).

Tasso di occupazione: rapporto tra numero di occupati (15/64 anni) e corrispondente popolazione di riferimento.

Tasso di inattività: rapporto tra le persone (15/64 anni) non appartenenti alle forze di lavoro e la corrispondente popolazione di riferimento.

Tab. 2 – Movimenti di assunzione per comune di domicilio del lavoratore nell'ambito distrettuale 4.5 Udine, in provincia di Udine e in regione FVG: anni 2009-2011. Variazione assoluta e percentuale tra 2010 e 2011.

COMUNE	2009	2010	2011	Variazione 2010/2011	
				v.a.	%
CAMPOFORMIDO	837	799	868	69	8,6
MARTIGNACCO	672	684	688	4	0,6
PAGNACCO	503	535	533	-2	-0,4
PASIAN DI PRATO	1.440	1.338	1.335	-3	-0,2
PAVIA DI UDINE	640	695	633	-62	-8,9
POZZUOLO DEL FRIULI	908	886	924	38	4,3
PRADAMANO	592	394	506	112	28,4
TAVAGNACCO	2.147	2.111	2.448	337	16,0
UDINE	17.222	17.121	18.412	1.291	7,5
Totale Ambito	24.961	24.563	26.347	1.784	7,3
Totale Prov UD	75.856	77.399	81.620	4.221	5,5
Totale Regione FVG	179.123	180.416	186.725	6.309	3,4

Fonte: Elaborazione Osservatorio Politiche Sociali Provincia di Udine su dati Ergon@t (estrazione archivio al 02/04/2012).

Tab. 3 - Movimenti di assunzione per domicilio del lavoratore nell'ambito distrettuale 4.5 Udine, per sesso, età, cittadinanza, settore produttivo e tipologia di contratto: anni 2009-2011. Variazione assoluta e percentuale tra 2010 e 2011. Raffronto tra composizione percentuale di ambito e provinciale anno 2011.

	2009	2010	2011	Var. 2010-2011		2011	
				v.a	%	Comp.% ambito	Comp.% provincia
Femmine	14.776	14.211	15.286	1.075	7,6	58,0	57,4
Maschi	10.185	10.352	11.061	709	6,8	42,0	42,6
15-24 anni	5.177	4.949	5.043	94	1,9	19,1	21,1
25-34 anni	8.394	8.147	8.394	247	3,0	31,9	29,3
35-44 anni	6.441	6.404	6.952	548	8,6	26,4	25,5
45-54 anni	3.595	3.654	4.327	673	18,4	16,4	16,8
55 anni e oltre	1.354	1.409	1.631	222	15,8	6,2	7,3
Italiani	18.502	18.245	19.389	1.144	6,3	73,6	79,1
Altri UE	1.660	1.873	2.067	194	10,4	7,8	8,9
Extra UE	4.799	4.445	4.891	446	10,0	18,6	12,0
Agricoltura e pesca	759	820	853	33	4,0	3,2	6,3
Industria	1.836	1.723	1.807	84	4,9	6,9	9,4
Costruzioni	965	867	806	-61	-7,0	3,1	4,0
Commercio	2.014	1.939	2.025	86	4,4	7,7	7,6
Servizi	18.654	14.852	15.654	802	5,4	59,4	57,6
nd	733	4.362	5.202	840	19,3	19,7	15,1
Apprendistato e f.l.	830	764	811	47	6,2	3,1	3,5
Tempo determinato	8.705	8.964	9.928	964	10,8	37,7	43,3
Tempo indeterminato	3.915	3.282	2.941	-341	-10,4	11,2	11,7
Parasubordinato	3.346	3.605	3.555	-50	-1,4	13,5	10,9
Somministrato	4.762	4.375	5.157	782	17,9	19,6	14,9
Intermittente	1.165	1.455	1.741	286	19,7	6,6	8,7
Tirocinio	467	762	724	-38	-5,0	2,7	2,4
Lavoro domestico	1.683	1.279	1.336	57	4,5	5,1	3,8
Lsu	88	77	154	77	100,0	0,6	0,8
Totale	24.961	24.563	26.347	1.784	7,3	100,0	100,0

Fonte: Elaborazione Osservatorio Politiche Sociali Provincia di Udine su dati Ergon@t (estrazione archivio al 02/04/2012).

Tab. 4 - Movimenti di cessazione per comune di domicilio del lavoratore nell'ambito distrettuale 4.5 Udine, in provincia di Udine e in regione FVG: anni 2009-2011. Variazione assoluta e percentuale tra 2010 e 2011.

COMUNE	2009	2010	2011	Variazione 2010/2011	
				v.a.	%
CAMPOFORMIDO	872	805	898	93	11,6
MARTIGNACCO	668	712	679	-33	-4,6
PAGNACCO	533	517	545	28	5,4
PASIAN DI PRATO	1.446	1.357	1.344	-13	-1,0
PAVIA DI UDINE	689	724	655	-69	-9,5
POZZUOLO DEL FRIULI	924	869	898	29	3,3
PRADAMANO	538	542	496	-46	-8,5
TAVAGNACCO	2.211	2.138	2.431	293	13,7
UDINE	17.570	17.201	18.297	1.096	6,4
Totale ambito	25.451	24.865	26.243	1.378	5,5
Totale Prov UD	78.350	78.123	81.586	3.463	4,4
Totale Regione FVG	183.181	180.666	187.344	6.678	3,6

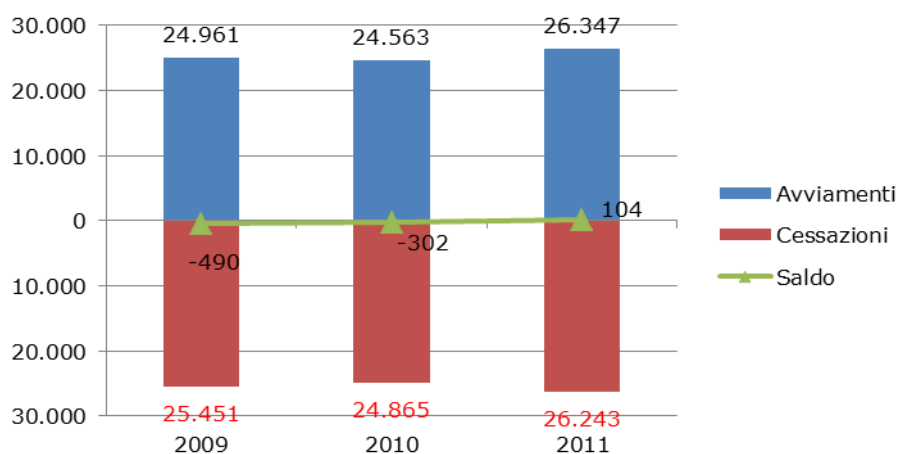
Fonte: Elaborazione Osservatorio Politiche Sociali Provincia di Udine su dati Ergon@t (estrazione archivio al 02/04/2012).

Tab. 5 - Movimenti di cessazione per domicilio del lavoratore nell'ambito distrettuale 4.5 Udine, per sesso, età, cittadinanza, settore produttivo e tipologia di contratto: anni 2009-2011. Variazione assoluta e percentuale tra 2010 e 2011. Raffronto tra composizione percentuale di ambito e provinciale anno 2011.

	2009	2010	2011	Var. 2010-2011		2011	
				v.a	%	Comp.% ambito	Comp.% provincia
Femmine	14.661	14.160	15.076	916	6,5	57,4	57,0
Maschi	10.790	10.705	11.167	462	4,3	42,6	43,0
15-24 anni	4.810	4.363	4.576	213	4,9	17,4	18,8
25-34 anni	8.263	8.073	8.235	162	2,0	31,4	28,9
35-44 anni	6.620	6.529	6.929	400	6,1	26,4	25,5
45-54 anni	3.686	3.759	4.318	559	14,9	16,5	17,1
55 anni e oltre	2.072	2.141	2.185	44	2,1	8,3	9,7
Italiani	19.423	18.704	19.612	908	4,9	74,7	80,0
Altri UE	1.592	1.719	1.932	213	12,4	7,4	8,5
Extra UE	4.436	4.442	4.699	257	5,8	17,9	11,5
Agricoltura e pesca	748	796	876	80	10,1	3,3	6,4
Industria	2.480	2.080	1.832	-248	-11,9	7,0	10,0
Costruzioni	1.119	921	879	-42	-4,6	3,3	4,4
Commercio	2.198	2.050	2.021	-29	-1,4	7,7	7,6
Servizi	18.268	14.801	15.373	572	3,9	58,6	56,5
nd	638	4.217	5.262	1045	24,8	20,1	15,2
Apprendistato e f.i.	902	721	684	-37	-5,1	2,6	2,9
Tempo determinato	9.069	9.010	9.543	533	5,9	36,4	41,4
Tempo indeterminato	4.876	4.194	3.870	-324	-7,7	14,7	16,1
Parasubordinato	3.443	3.604	3.545	-59	-1,6	13,5	11,1
Somministrato	4.862	4.285	5.180	895	20,9	19,7	14,8
Intermittente	836	1.239	1.499	260	21,0	5,7	7,7
Tirocinio	540	670	764	94	14,0	2,9	2,5
Lavoro domestico	915	1.033	1.071	38	3,7	4,1	3,0
Lsu	8	109	87	-22	-20,2	0,3	0,5
Totale	25.451	24.865	26.243	1.378	5,5	100,0	100,0

Fonte: Elaborazione Osservatorio Politiche Sociali Provincia di Udine su dati Ergon@t (estrazione archivio al 02/04/2012).

Graf.1 - Dinamica movimenti di assunzione e di cessazione (saldo) per i domiciliati nell'ambito 4.5 Udine: anni 2009-2011.



Tab. 6 – Richieste di ingresso in mobilità per comune di domicilio del lavoratore nell'ambito distrettuale 4.5 Udine, in provincia di Udine e in regione FVG: anni 2009-2011. Variazione assoluta e percentuale tra 2010 e 2011.

COMUNE	2009	2010	2011	Variazione 2010/2011	
				v.a.	%
CAMPOFORMIDO	64	49	48	-1	-2,0
MARTIGNACCO	39	49	25	-24	-49,0
PAGNACCO	30	25	19	-6	-24,0
PASIAN DI PRATO	58	60	61	1	1,7
PAVIA DI UDINE	60	43	42	-1	-2,3
POZZUOLO DEL FRIULI	50	41	37	-4	-9,8
PRADAMANO	32	28	16	-12	-42,9
TAVAGNACCO	98	112	71	-41	-36,6
UDINE	656	575	504	-71	-12,3
Totale ambito	1.087	982	823	-159	-16,2
Totale Prov UD	4.035	3.535	3.281	-254	-7,2
Totale Regione FVG	9.217	7.937	8.015	78	1,0

Fonte: Elaborazione Osservatorio Politiche Sociali Provincia di Udine su dati Ergon@t (estrazione archivio al 02/04/2012).

Tab. 7 – Richieste di ingresso in mobilità per domicilio del lavoratore nell'ambito distrettuale 4.5 Udine, per sesso, età, cittadinanza, settore produttivo e tipologia di lista: anni 2009-2011. Variazione assoluta e percentuale tra 2010 e 2011. Raffronto tra composizione percentuale di ambito e provinciale anno 2011.

	2009	2010	2011	Var.2010-2011		2011	
				v.a	%	Comp.% ambito	Comp.% provincia
Femmine	437	376	381	5	1,3	46,3	43,0
Maschi	650	606	442	-164	-27,1	53,7	57,0
15-24 anni	51	51	23	-28	-54,9	2,8	2,9
25-34 anni	314	240	210	-30	-12,5	25,5	24,3
35-44 anni	400	376	291	-85	-22,6	35,4	33,7
45-54 anni	229	237	207	-30	-12,7	25,2	26,8
55 anni e oltre	93	78	92	14	17,9	11,2	12,3
Italiani	788	705	625	-80	-11,3	75,9	85,6
Altri UE	50	61	32	-29	-47,5	3,9	3,6
Extra UE	249	216	166	-50	-23,1	20,2	10,8
Agricoltura e pesca		4	6	2	50,0	0,7	1,9
Industria	411	380	230	-150	-39,5	27,9	39,7
Costruzioni	154	115	112	-3	-2,6	13,6	16,2
Commercio	208	193	168	-25	-13,0	20,4	14,9
Servizi	297	278	297	19	6,8	36,1	26,3
nd	17	12	10	-2	-16,7	1,2	1,1
L.223/91	213	293	191	-102	-34,8	23,2	30,7
L.236/93	874	689	632	-57	-8,3	76,8	69,3
Totale	1.087	982	823	-159	-16,2	100,0	100,0

Fonte: Elaborazione Osservatorio Politiche Sociali Provincia di Udine su dati Ergon@t (estrazione archivio al 02/04/2012).

NOTE:

Liste di mobilità: L. 223/91 prevede l'inserimento in mobilità con indennità a seguito di licenziamenti collettivi in aziende con più di 15 dipendenti; fa seguito a esaurimento CIGS, licenziamento per riduzione di personale o trasformazione di attività o cessazione dell'attività da parte dell'azienda. La lista di mobilità ai sensi L. 236/93(art.4), prevede inserimento in mobilità senza indennità (incentivi previsti per imprese che li assumono) a seguito di licenziamenti individuali in aziende con meno di 15 dipendenti per riduzione del personale o cessazione di attività.

Tab. 8 - Iscritti alle liste L.68/99 - categoria Disabili - al 31/12/2010 (stock); nuovi iscritti o reinscritti nel 2010 (flusso), di cui assunti nel corso del 2010, domiciliati nei comuni dell'ambito 4.5 Udine e totale Provincia di Udine.

COMUNE	Iscritti L.68/99 2010 stock	Iscritti L.68/99 2010 flusso	Iscritti L.68/99 Assunti nel 2010
CAMPOFORMIDO	42	13	4
MARTIGNACCO	43	12	4
PAGNACCO	31	7	2
PASIAN DI PRATO	53	8	1
PAVIA DI UDINE	46	10	2
POZZUOLO DEL FRIULI	48	15	4
PRADAMANO	28	5	2
TAVAGNACCO	100	26	4
UDINE	892	212	61
Totale ambito	1.283	308	84
Provincia di Udine	4.151	846	228

Fonte: Elaborazione Osservatorio Politiche Sociali Prov.Udine su dati Servizio Collocamento Mirato.

Tab. 9 - Iscritti alle liste L.68/99 - categoria Disabili - al 31/12/2010 (stock) e nuovi iscritti o reinscritti nel 2010 (flusso) domiciliati nei comuni dell'ambito 4.5 Udine, per sesso, età, cittadinanza, tipologia di invalidità, di cui con invalidità civile (%) e con invalidità del lavoro (%).

	Iscritti L.68/99 2010 stock	Comp %	Iscritti L.68/99 2010 flusso	Comp %
Femmine	632	49,3	144	46,8
Maschi	651	50,7	164	53,2
15 - 24 anni	62	4,8	22	7,1
25 - 34 anni	138	10,8	52	16,9
35 - 44 anni	273	21,3	88	28,6
45 - 54 anni	411	32,0	106	34,4
55 anni e oltre	399	31,1	40	13,0
Italiani	1177	91,7	270	87,7
Altri UE	25	1,9	8	2,6
Extra UE	81	6,3	30	9,7
Invalidi civili	1230	95,9	293	95,1
Invalidi civili di guerra	1	0,1	1	0,3
Invalidi del lavoro	31	2,4	7	2,3
Invalidi per servizio	8	0,6	2	0,6
Minorati vista	4	0,3	2	0,6
Sordomuti	9	0,7	3	1,0
<i>Di cui con Invalidità civile</i>				
<i>dal 46% al 65%</i>	139	36,3	39	57,4
<i>dal 66% al 79%</i>	118	30,8	16	23,5
<i>dall'80% al 99%</i>	67	17,5	4	5,9
<i>100%</i>	42	11,0	8	11,8
<i>n.r.</i>	17	4,4	1	1,5
<i>Tot con invalidità civile</i>	383	100,0	68	100,0
<i>Di cui con Invalidità del lavoro</i>				
<i>sotto il 45%</i>	17	54,8	4	57,1
<i>dal 46% al 65%</i>	10	32,3	2	28,6
<i>dal 66% al 79%</i>	1	3,2	0	
<i>dall'80% al 100%</i>	2	6,5	1	14,3
<i>n.r.</i>	1	3,2	0	
<i>Tot con invalidità lavoro</i>	31	100,0	7	100,0
Totale	1.283	100,0	308	100,0

SERVIZI PER LA PRIMA INFANZIA E SCUOLE

Tab. 1 - Numero di strutture per la prima infanzia (Nidi d'infanzia, Servizi Integrativi, Servizi Sperimentali e Sezioni Primavera) nell'ambito distrettuale 4.5 Udine, in provincia di Udine e in regione FVG al 31.12.2011.

	Nidi d'infanzia			Servizi Integrativi*			Servizi Sperimentali		Sezioni primavera**			Totale
	Publici	Privati	Tot	Publici	Privati	Tot	Privati	Tot	Publici	Privati	Tot	
Ambito	6	25	31	1	4	5	2	2	0	3	3	41
Provincia	21	49	70	17	15	32	4	4	5	23	28	134
Regione	66	109	175	32	35	67	8	8	6	32	38	288

Fonte: elaborazione Osservatorio Politiche Sociali Provincia di Udine su dati CRDA-SISS

*Nei servizi integrativi è compreso il servizio di Baby sitting locale - Comune capofila Pasian di Prato, in relazione al quale non vengono riportati dati su capacità ricettiva e utenza.

** Vengono qui indicate le Sezioni primavera integrate alle scuole dell'infanzia.

Tab. 2 - Capacità ricettiva dei servizi per la prima infanzia (Nidi d'infanzia, Servizi Integrativi, Servizi Sperimentali e Sezioni Primavera) nell'ambito distrettuale 4.5 Udine, in provincia di Udine e in regione FVG al 31.12.2011.

	Nidi d'infanzia			Servizi Integrativi*			Servizi Sperimentali		Sezioni primavera**			Totale
	Publici	Privati	Tot	Publici	Privati	Tot	Privati	Tot	Publici	Privati	Tot	
Ambito	300	665	965		43	43	41	41	0	36	36	1.085
Provincia	930	1.255	2.185	448	107	555	69	69	56	316	372	3.181
Regione	2.793	2.931	5.724	778	365	1.143	146	146	76	458	534	7.547

Fonte: elaborazione Osservatorio Politiche Sociali Provincia di Udine su dati CRDA-SISS

*Nei servizi integrativi è compreso il servizio di Baby sitting locale - Comune capofila Pasian di Prato, in relazione al quale non vengono riportati dati su capacità ricettiva e utenza.

** Vengono qui indicate le Sezioni primavera integrate alle scuole dell'infanzia; per le sezioni primavera attivate all'interno di nidi d'infanzia i dati su capacità ricettiva e iscritti sono compresi nei dati riferiti ai nidi.

Tab. 3 - Numero di minori iscritti, di cui disabili, di cui lattanti, nei servizi per la prima infanzia (Nidi d'infanzia pubblici e privati, Servizi Integrativi, Servizi Sperimentali e Sezioni Primavera) nell'ambito distrettuale 4.5 Udine, in provincia di Udine e in regione FVG al 31.12.2011.

	Minori iscritti			Di cui disabili MF	Di cui lattanti (3-12 mesi) MF
	M	F	Tot		
Nidi Pubblici	159	134	293	4	61
Nidi Privati	282	274	556	1	26
Servizi Integrativi*	5	7	12		
Servizi Sperimentali	8	12	20		
Sezioni primavera**	15	21	36		
Totale Ambito	469	448	917	5	87
Totale Provincia UD	1.216	1.154	2.370	6	133
Totale Regione FVG	3.453	3.183	6.636	34	570

Fonte: elaborazione Osservatorio Politiche Sociali Provincia di Udine su dati CRDA-SISS

*Nei servizi integrativi è compreso il servizio di Baby sitting locale - Comune capofila Pasian di Prato, in relazione al quale non vengono riportati dati su capacità ricettiva e utenza.

** Vengono qui indicate le Sezioni primavera integrate alle scuole dell'infanzia; per le sezioni primavera attivate all'interno di nidi d'infanzia i dati su capacità ricettiva e iscritti sono compresi nei dati riferiti ai nidi.

Tab. 4 - Numero di servizi per la prima infanzia per tipologia (art. 3, 4, 4bis, 5 LR 20.2005) nell'ambito distrettuale 4.5 Udine, in provincia di Udine e in regione FVG al 31.12.2011.

	Nidi d'infanzia				Servizi Integrativi			Servizi sperimentali	
	Nidi d'infanzia	Nidi aziendali	Integrati scuola infanzia	Centri bambini genitori	Spazi gioco	Servizi educativi domiciliari	Baby sitter locale	Servizi sperimentali	Servizi ricreativi
Ambito	20	2	9	0	3	1	1	2	0
Provincia	50	4	16	12	8	11	1	3	1
Regione	134	14	27	22	24	20	1	7	1

Fonte: elaborazione Osservatorio Politiche Sociali Provincia di Udine su dati CRDA-SISS

Tab. 5 – Totale servizi prima infanzia (nidi, integrativi, sperimentali e sezioni primavera), capacità ricettiva totale servizi, totale iscritti, popolazione residente 0-3 anni non compiuti, percentuale copertura potenziale dei servizi (rapporto % tra capacità ricettiva e popolazione 0-3 anni) e percentuale iscritti su popolazione 0-3 anni nell'ambito distrettuale 4.5 Udine, in provincia di Udine e in regione FVG.

	Totale servizi 0-3 anni	Tot. Capacità ricettiva Servizi prima infanzia	Tot. Iscritti Servizi prima infanzia	Popolazione Minori 0-3 anni	% copertura potenziale dei servizi	% iscritti /popolazione 0-3 anni
Ambito	41	1.085	917	4.089	26,5	22,4
Provincia	134	3.181	2.370	13.347	23,8	17,8
Regione	288	7.547	6.636	31.381	24,0	21,1

Fonte: elaborazione Osservatorio Politiche Sociali Provincia di Udine su dati CRDA-SISS. Popolazione 0-3 anni non compiuti dati Demo Istat al 01/01/2011.

Tab. 6 - Scuole statali e paritarie aventi sede o plesso nei Comuni dell'ambito 4.5 Udine, per ordine scuola, e totale scuole Provincia di Udine e Regione FVG.

Comune	Scuole dell'infanzia			Scuole primarie			Scuole secondarie 1° grado			Scuole secondarie 2° grado			Totale		
	statali	paritarie	totale	statali	paritarie	totale	statali	paritarie	totale	statali	paritarie	totale	statali	paritarie	totale
CAMPOFORMIDO	2		2	2		2	1		1				5		5
MARTIGNACCO	1	1	2	1		1	1		1				3	1	4
PAGNACCO	1	1	2	1		1	1		1				3	1	4
PASIAN DI PRATO	2	1	3	4		4	1		1				7	1	8
PAVIA DI UDINE	1	3	4	2		2	1		1				4	3	7
POZZUOLO DEL FRIULI	1	1	2	1		1	1		1	1		1	4	1	5
PRADAMANO	1	1	2	1		1	1		1				3	1	4
TAVAGNACCO	4	1	5	4		4	1		1				9	1	10
UDINE	17	14	31	22	6	28	8	4	12	23	6	29	70	30	100
Tot. Ambito	30	23	53	38	6	44	16	4	20	24	6	30	108	39	147
Tot. Provincia	158	69	227	182	10	192	83	7	90	70	9	79	493	95	588
Tot. Regione	307	182	489	378	22	400	163	10	173	165	19	184	1.013	233	1.246

Fonte: elaborazione CRDA-SISS Provincia di Udine su dati MIUR - SIDI - USR FVG; Origine dati: scuole presenti in anagrafe istituzioni scolastiche statali, nonché rilevazioni USR FVG; Periodo Raccolta Settembre ottobre 2011; Ultima rilevazione 27/10/11; Ultimo Aggiornamento File USR 06/11/11.

Tab. 7 - Iscritti alle scuole statali e paritarie aventi sede o plesso nei Comuni dell'ambito 4.5 Udine, per ordine scuola e totale iscritti in Provincia di Udine e Regione FVG.

Comune	Scuole dell'infanzia			Scuole primarie			Scuole secondarie 1° grado			Scuole secondarie 2° grado			Totale iscritti		
	statali	paritarie	totale	statali	paritarie	totale	statali	paritarie	totale	statali	paritarie	totale	statali	paritarie	totale
CAMPOFORMIDO	210		210	375		375	230		230				815		815
MARTIGNACCO	78	103	181	225		225	133		133				436	103	539
PAGNACCO	63	60	123	163		163	222		222				448	60	508
PASIAN DI PRATO	206	93	299	457		457	286		286				949	93	1.042
PAVIA DI UDINE	57	186	243	247		247	189		189				493	186	679
POZZUOLO DEL FRIULI	129	72	201	302		302	122		122	164		164	717	72	789
PRADAMANO	83	49	132	140		140	75		75				298	49	347
TAVAGNACCO	293	75	368	647		647	464		464				1.404	75	1.479
UDINE	1.320	1.081	2.401	3.536	653	4.189	2.427	404	2.831	13.338	402	13.740	20.621	2.540	23.161
Tot. Ambito	2.439	1.719	4.158	6.092	653	6.745	4.148	404	4.552	13.502	402	13.904	26.181	3.178	29.359
Tot. Provincia	8.971	4.684	13.655	21.318	947	22.265	13.321	690	14.011	20.802	440	21.242	64.412	6.761	71.173
Tot. Regione	18.038	13.525	31.563	48.868	2.286	51.154	30.741	1.214	31.955	45.440	1.102	46.542	143.087	18.127	161.214

Fonte: elaborazione CRDA-SISS Provincia di Udine su dati MIUR - SIDI - USR FVG; Origine dati: scuole presenti in anagrafe istituzioni scolastiche statali, nonché rilevazioni USR FVG; Periodo Raccolta Settembre ottobre 2011; Ultima rilevazione 27/10/11; Ultimo Aggiornamento File USR 06/11/11.

NOTE:

Nel conteggio delle Scuole Primarie e secondarie I grado non sono state conteggiate le scuole carcerarie; nel conteggio delle Scuole Secondarie di I grado sono state conteggiate le succursali, non conteggiati i centri territoriali permanenti; nel conteggio delle scuole secondarie di II grado sono stati conteggiati tutti i corsi di diploma, le scuole serali e le succursali.

Nel conteggio degli iscritti dei diversi gradi sono stati considerati i dati dell'Organico di Fatto (OF) per l'anno scolastico 2011/2012.

MINORI CERTIFICATI L.104/92

Tab. 1 - Minori certificati L.104/92 residenti nei Comuni dell'ambito distrettuale 4.5 Udine, anni 2009-2010-2011. Valori assoluti.

COMUNE	2009	2010	2011
CAMPOFORMIDO	20	17	17
MARTIGNACCO	21	19	17
PAGNACCO	16	12	12
PASIAN DI PRATO	23	21	19
PAVIA DI UDINE	7	5	6
POZZUOLO DEL FRIULI	17	16	14
PRADAMANO	16	4	1
TAVAGNACCO	70	30	29
UDINE	176	207	234
Totale ambito	366	331	349
Provincia di Udine	1.254	1.181	1.226
Regione FVG	2.668	2.704	2.874

Fonte: elaborazione CRDA-SISS Provincia di Udine su dati ASS e La Nostra Famiglia. Dati riferiti al 30/09 di ciascun anno.

Tab. 2 - Minori certificati L.104/92 residenti nei Comuni dell'ambito distrettuale 4.5 Udine, anni 2009-2010-2011, per sesso. Valori assoluti.

	2009	2010	2011
Maschi	247	226	228
Femmine	119	105	121
Totale Ambito	366	331	349

Fonte: elaborazione CRDA-SISS Provincia di Udine su dati ASS e La Nostra Famiglia. Dati riferiti al 30/09 di ciascun anno.

Tab. 3 - Minori certificati L.104/92 residenti nei Comuni dell'ambito distrettuale 4.5 Udine, al 30/09/2011 per classe d'età. Valori assoluti e percentuale di ambito e provinciale per classe d'età.

COMUNE	0-2 anni	3-5anni	6-10 anni	11-13 anni	14-17 anni	Totale minori	18 anni e oltre
CAMPOFORMIDO		3	7	4	3	17	2
MARTIGNACCO			8	6	3	17	3
PAGNACCO		1	2	5	4	12	5
PASIAN DI PRATO		2	7	4	6	19	
PAVIA DI UDINE		2	1	2	1	6	4
POZZUOLO DEL FRIULI		1	4	5	4	14	
PRADAMANO					1	1	3
TAVAGNACCO		3	6	14	6	29	5
UDINE		21	76	60	77	234	25
Totale ambito		33	111	100	105	349	47
Provincia di Udine	10	104	426	332	354	1.226	153
Regione FVG	32	234	1.018	771	819	2.874	230

Fonte: elaborazione CRDA-SISS Provincia di Udine su dati ASS e La Nostra Famiglia. Dati riferiti al 30/09 di ciascun anno.

Tab. 4 - Alunni certificati iscritti alle scuole statali della Provincia di Udine negli anni scolastici 2009/2010, 2010/2011 e 2011/2012 e totale ore di sostegno assegnate dalla scuola. Valori assoluti.

Grado/ordine scuola	a.s. 2009/2010		a.s. 2010/2011		a.s. 2011/2012	
	Alunni certificati	Ore di sostegno	Alunni certificati	Ore di sostegno	Alunni certificati	Ore di sostegno
SCUOLE DELL'INFANZIA	107	1.560	105	1.437	125	1.881
SCUOLE PRIMARIE	386	4.556	417	4.456	412	4.977
SCUOLE SECONDARIE 1°GRADO	379	3.380	358	3.230	359	3.041
SCUOLE SECONDARIE 2° GRADO	281	2.544	281	2.976	274	2.510
Totale Provincia	1.153	12.040	1.161	12.099	1.170	12.408

Fonte: elaborazione CRDA-SISS Provincia di Udine su dati Ufficio Scolastico Provinciale

Tab. 5 - Alunni certificati iscritti alle scuole statali aventi sede nei comuni dell'ambito 4.5 Udine negli anni scolastici 2009/2010, 2010/2011 e 2011/2012 e totale ore di sostegno assegnate dalla scuola. V.a.

Grado/ordine scuola	a.s. 2009/2010		a.s. 2010/2011		a.s. 2011/2012	
	Alunni certificati	Ore di sostegno	Alunni certificati	Ore di sostegno	Alunni certificati	Ore di sostegno
SCUOLE DELL'INFANZIA	31	453	43	563	48	719
SCUOLE PRIMARIE	129	1646	139	1455	129	1716
SCUOLE SECONDARIE 1°GRADO	116	992	114	974	122	1089
SCUOLE SECONDARIE 2° GRADO	134	1144	140	1479	137	1133
Totale ambito	410	4.235	436	4.471	436	4.657

Fonte: elaborazione CRDA-SISS Provincia di Udine su dati Ufficio Scolastico Provinciale

Tab. 6 - Alunni certificati iscritti alle scuole statali aventi sede o plesso nei comuni dell'ambito 4.5 Udine nell'anno scolastico 2011/2012. Valori assoluti.

COMUNE	INFANZIA	PRIMARIA	SECONDARIA I GR	SECONDARIA II GR	Totale
CAMPOFORMIDO	7	10	4		21
MARTIGNACCO	1	7	5		13
PAGNACCO	1	4	6		11
PASIAN DI PRATO	3	15	20		38
PAVIA DI UDINE	1	1	2		4
POZZUOLO DEL FRIULI	1	6	2	23	32
PRADAMANO	1	1	1		117
TAVAGNACCO	4	13	19		36
UDINE	29	72	63	114	164
Totale ambito	48	129	122	137	436
<i>% certificati su tot iscritti ambito</i>	<i>2,0</i>	<i>2,1</i>	<i>2,9</i>	<i>1,0</i>	<i>1,7</i>
Provincia di Udine	125	412	359	274	1.170
<i>% certificati su tot iscritti Provincia</i>	<i>1,4</i>	<i>1,9</i>	<i>2,7</i>	<i>1,3</i>	<i>1,8</i>
Regione FVG	219	1.063	814	700	2.796
<i>% certificati su tot iscritti Regione</i>	<i>1,2</i>	<i>2,2</i>	<i>2,6</i>	<i>1,5</i>	<i>2,0</i>

Fonte: elaborazione CRDA-SISS Provincia di Udine su dati Ufficio Scolastico Provinciale. Dati al 31/12/2011.

Tab.7 - Alunni certificati per tipologia di gravità (art.3 comma 1 L.104/92 – Handicap lieve e art.3 comma 3 L.104/92 – Handicap grave) nelle scuole statali della Provincia di Udine e dell'ambito distrettuale 4.5 Udine, anno scolastico 2011/2012. Valori assoluti.

Grado/ordine scuola	Art.3 co.1 L.104/92		Art.3 co.3 L.104/92		Totale alunni certificati	
	Provincia	di cui ambito	Provincia	di cui ambito	Provincia	di cui ambito
SCUOLE DELL'INFANZIA	25	7	100	41	125	48
SCUOLE PRIMARIE	227	60	185	69	412	129
SECONDARIE 1°GRADO	230	75	129	47	359	122
SECONDARIE 2° GRADO	144	79	130	58	274	137
Totale	626	221	544	215	1170	436

Fonte: elaborazione CRDA-SISS Provincia di Udine su dati Ufficio Scolastico Provinciale. Dati al 31/12/2011.

Tab. 8 - Alunni certificati iscritti alle scuole paritarie della Provincia di Udine e dell'ambito distrettuale 4.5 Udine, negli anni scolastici 2009/2010, 2010/2011 e 2011/2012. Valori assoluti.

Grado/ordine scuola	2009/2010		2010/2011		2011/2012	
	Provincia	di cui ambito	Provincia	di cui ambito	Provincia	di cui ambito
SCUOLE DELL'INFANZIA	18	3	17	3	14	5
SCUOLE PRIMARIE	11	5	12	7	13	8
SECONDARIE 1°GRADO	14	2	6	1	10	3
SECONDARIE 2° GRADO						
Totale	43	10	35	11	37	16

Fonte: elaborazione CRDA-SISS Provincia di Udine su dati Ufficio Scolastico Regionale.

NOTE:

I dati relativi agli alunni certificati L.104/92 iscritti alle scuole paritarie e statali della provincia (tab 4-8) sono stati elaborati per ambito distrettuale con riferimento al Comune sede di plesso scolastico o di scuola e non sulla base della residenza dei minori, come invece sono stati rilevati i dati delle Aziende per i Servizi Sanitari e de La Nostra Famiglia (tab 1-3).

Ore di sostegno: sono ore attribuite all'insegnante di sostegno, insegnante specializzato, previsto dalla Legge 517/77, assegnato in piena contitolarità con gli altri docenti, alla classe in cui è inserito l'alunno disabile. Il rapporto tra monte ore di sostegno e numero di alunni certificati è, a livello complessivo provinciale, approssimativamente pari a 2, ovvero 1 insegnante (cattedra a tempo pieno) ogni 2 alunni certificati. Le ore equivalenti a una cattedra a tempo pieno sono: 25 ore per la scuola dell'infanzia, 24 ore per la scuola primaria, 18 ore per le scuole secondarie di primo e secondo grado. L'assegnazione delle ore ai singoli Istituti, intesi di ogni ordine e grado, viene fatta in base ai posti di sostegno che annualmente il MIUR mette a disposizione dell'USR (Ufficio Scolastico Regionale), che a sua volta assegna un contingente di posti alle singole province (USP) in base alle iscrizioni degli alunni disabili al SIDI (anagrafe ministeriale). L'Ufficio Scolastico provinciale provvede ad assegnare annualmente i posti di sostegno, dopo aver consultato il GLIP (gruppo di lavoro interistituzionale provinciale), che definisce, per l'anno scolastico entrante, i criteri di assegnazione del monte ore settimanale di sostegno alle singole scuole, sulla base della valutazione delle condizioni relative agli alunni disabili iscritti. Sarà poi la Commissione operativa, GLHO (Gruppo di Lavoro per l'Handicap Operativo), formata da insegnanti e dirigenti scolastici, a valutare ogni singolo alunno sulla base della documentazione presentata.

Per le **scuole paritarie** invece non vi è l'assegnazione di ore di sostegno come per le scuole statali, ma è previsto un rimborso spese annuale, da parte del ministero, sulla base del numero di alunni disabili presenti.