



Servizio sociale dei Comuni dell'Ambito Distrettuale 4.1 San Daniele

Materiali di lavoro per la costruzione del profilo di comunità

PIANI DI ZONA 2013-2015

A CURA DELL'OSSERVATORIO POLITICHE SOCIALI
DELLA PROVINCIA DI UDINE

Regione Autonoma Friuli Venezia Giulia
Direzione centrale salute, integrazione sociosanitaria e politiche sociali
Area degli interventi sociali e dell'integrazione socio-sanitaria
Servizio sistema integrato degli interventi e dei servizi sociali

Elaborazione dati a cura di:
Osservatorio delle Politiche Sociali - Provincia di Udine
Ref. Eloisia Goriup

Maggio 2012

PROFILO DEMOGRAFICO

<i>Graf. 1 – Mappa popolazione residente nell’ambito distrettuale di San Daniele al 1 gennaio 2011.</i>	<i>6</i>
<i>Tab. 1 - Popolazione residente nei comuni, nell’ambito distrettuale 4.1 San Daniele, in provincia di Udine e in regione FVG: anni 2006-2010. Densità di popolazione per Km² anno 2010 e variazione percentuale della popolazione residente tra 2006 e 2010.</i>	<i>6</i>
<i>Graf. 2 - Trend 2006-2010 popolazione residente. Variazione percentuale popolazione totale, popolazione minori (0-17 anni) e popolazione anziana (65 anni e oltre) di ambito e confronto con variazione popolazione totale regionale, dal 2006 (anno base) al 2010.</i>	<i>7</i>
<i>Graf. 3 - Andamento del saldo naturale, migratorio e totale nell’ambito distrettuale 4.1 San Daniele: anni 2006 -2010.....</i>	<i>7</i>
<i>Tab. 2 - Nati, di cui stranieri, nell’ambito distrettuale 4.1 San Daniele, in provincia di Udine e in regione FVG: anni 2006 – 2010 e variazione assoluta e percentuale tra 2006 e 2010.</i>	<i>8</i>
<i>Graf. 4 – Variazione percentuale nascite nell’ambito distrettuale 4.1 San Daniele, in provincia di Udine e in regione FVG: anni 2006 -2010 (anno base 2006=100).</i>	<i>8</i>
<i>Tab. 3 - Popolazione residente nell’ambito distrettuale 4.1 San Daniele e in regione FVG per classe d’età e sesso al 31 dicembre 2010. Percentuale per classe d’età e incidenza percentuale per ciascuna classe d’età su totale popolazione residente di ambito e confronto con regione FVG. Anno 2010.</i>	<i>8</i>
<i>Tab. 4 - Minori (0-17 anni) residenti nei comuni, nell’ambito distrettuale 4.1 San Daniele, in provincia di Udine e in regione FVG per classe d’età al 31 dicembre 2010.</i>	<i>9</i>
<i>Tab. 5 - Anziani residenti nei comuni, nell’ambito distrettuale 4.1 San Daniele, in provincia di Udine e in regione FVG per classe d’età al 31 dicembre 2010.</i>	<i>9</i>
<i>Tab. 6 - Indici di struttura della popolazione per comune, ambito distrettuale e raffronto con dato provinciale e regionale al 31 dicembre 2010.....</i>	<i>10</i>
<i>Tab. 7 - Tassi demografici generici per ambito distrettuale e raffronto con dato provinciale e regionale. Anno 2010.....</i>	<i>10</i>
<i>Graf. 5 - Piramide d’età popolazione residente nell’ambito distrettuale 4.1 San Daniele, di cui stranieri al centro, al 31 dicembre 2010.</i>	<i>11</i>
<i>Tab. 8 - Popolazione straniera residente nei comuni, nell’ambito distrettuale 4.1 San Daniele, in provincia di Udine e in regione FVG: anni 2006-2010. Percentuale stranieri residenti su totale popolazione residente anno 2010 e variazione della popolazione straniera residente tra 2006 e 2010.</i>	<i>11</i>
<i>Tab. 9 - Popolazione straniera residente nell’ambito distrettuale 4.1 San Daniele per classe d’età e sesso. Percentuale stranieri per classe d’età e incidenza percentuale stranieri per ciascuna classe d’età su totale popolazione residente di ambito e confronto con regione FVG. Anno 2010.....</i>	<i>11</i>
<i>Graf. 6 - Principali nazionalità della popolazione straniera residente nell’ambito distrettuale 4.1 San Daniele. Anno 2010.....</i>	<i>12</i>
<i>Tab. 10 - Numero di famiglie e numero medio di componenti per famiglia nei comuni, nell’ambito distrettuale 4.1 San Daniele, in provincia di Udine e in regione FVG negli anni 2001 e 2010 e variazione 2001-2010.....</i>	<i>12</i>
<i>Tab. 11 - Famiglie per numero di componenti nei comuni, nell’ambito distrettuale 4.1 San Daniele, in provincia di Udine e in regione FVG: anno 2001.....</i>	<i>13</i>
<i>Tab. 12 - Nuclei familiari per tipologia di nucleo nei comuni, nell’ambito distrettuale 4.1 San Daniele, in provincia di Udine e in regione FVG: anno 2001.....</i>	<i>13</i>

CONTESTO ECONOMICO PRODUTTIVO

<i>Tab. 1 – Imprese nella Provincia di Udine per macrosettore di attività, anno 2011</i>	<i>14</i>
<i>Graf. 1 - Andamento del numero di imprese attive, anni 2006-2011 (n.i. 2006=100).....</i>	<i>14</i>
<i>Graf. 2 - Iscrizioni al Registro delle Imprese, Cessazioni e saldo tra iscrizioni e cessazioni in Provincia di Udine 2006-2011</i>	<i>14</i>
<i>Graf. 3 - Iscrizioni al Registro delle Imprese, Cessazioni e Saldo tra iscrizioni e cessazioni nell’ambito distrettuale 4.1 di San Daniele del Friuli, anni 2006-2011</i>	<i>15</i>
<i>Tab. 2 - Imprese attive per settore di attività nell’ambito distrettuale 4.1 di San Daniele del Friuli, anno 2011</i>	<i>15</i>

<i>Tab. 3 - Tasso di natalità delle imprese (nuove imprese registrate / imprese attive alla fine dell'anno precedente * 100), anni 2007-2011</i>	15
<i>Tab. 4 - Imprese registrate al Registro delle Imprese aventi sede nei comuni dell'ambito distrettuale 4.1 di San Daniele del Friuli per status, anno 2011</i>	16
<i>Tab. 5 - Imprese in fallimento o liquidazione (% per settore) aventi sede nei comuni dell'ambito distrettuale 4.1 di San Daniele del Friuli, anno 2011</i>	16

MERCATO DEL LAVORO

<i>Tab. 1 - Indicatori del mercato del lavoro in Provincia di Udine: anni 2008-2011. Variazione 2010-2011 e confronto con dati Regione FVG anno 2011.</i>	17
<i>Tab. 2 - Movimenti di assunzione per comune di domicilio del lavoratore nell'ambito distrettuale 4.1 San Daniele, in provincia di Udine e in regione FVG: anni 2009-2011. Variazione assoluta e percentuale tra 2010 e 2011.</i>	17
<i>Tab. 3 - Movimenti di assunzione per domicilio del lavoratore nell'ambito distrettuale 4.1 San Daniele, per sesso, età, cittadinanza, settore produttivo e tipologia di contratto: anni 2009-2011. Variazione assoluta e percentuale tra 2010 e 2011. Raffronto tra composizione percentuale di ambito e provinciale anno 2011.</i>	18
<i>Tab. 4 - Movimenti di cessazione per comune di domicilio del lavoratore nell'ambito distrettuale 4.1 San Daniele, in provincia di Udine e in regione FVG: anni 2009-2011. Variazione assoluta e percentuale tra 2010 e 2011.</i>	18
<i>Tab. 5 - Movimenti di cessazione per domicilio del lavoratore nell'ambito distrettuale 4.1 San Daniele, per sesso, età, cittadinanza, settore produttivo e tipologia di contratto: anni 2009-2011. Variazione assoluta e percentuale tra 2010 e 2011. Raffronto tra composizione percentuale di ambito e provinciale anno 2011.</i>	19
<i>Graf.1 - Dinamica movimenti di assunzione e di cessazione (saldo) per i domiciliati nell'ambito 4.1 San Daniele del Friuli: anni 2009-2011.</i>	19
<i>Tab. 6 - Richieste di ingresso in mobilità per comune di domicilio del lavoratore nell'ambito distrettuale 4.1 San Daniele, in provincia di Udine e in regione FVG: anni 2009-2011. Variazione assoluta e percentuale tra 2010 e 2011.</i>	20
<i>Tab. 7 - Richieste di ingresso in mobilità per domicilio del lavoratore nell'ambito distrettuale 4.1 San Daniele, per sesso, età, cittadinanza, settore produttivo e tipologia di lista: anni 2009-2011. Variazione assoluta e percentuale tra 2010 e 2011. Raffronto tra composizione percentuale di ambito e provinciale anno 2011.</i>	20
<i>Tab. 8 - Iscritti alle liste L.68/99 - categoria Disabili - al 31/12/2010 (stock); nuovi iscritti o reiscritti nel 2010 (flusso), di cui assunti nel corso del 2010, domiciliati nei comuni dell'ambito 4.1 San Daniele e totale Provincia di Udine.</i>	21
<i>Tab. 9 - Iscritti alle liste L.68/99 - categoria Disabili - al 31/12/2010 (stock) e nuovi iscritti o reiscritti nel 2010 (flusso) domiciliati nei comuni dell'ambito 4.1 San Daniele, per sesso, età, cittadinanza, tipologia di invalidità, di cui con invalidità civile (%) e con invalidità del lavoro (%).</i>	21

SERVIZI PER LA PRIMA INFANZIA e SCUOLE

<i>Tab. 1 - Numero di strutture per la prima infanzia (Nidi d'infanzia, Servizi Integrativi, Servizi Sperimentali e Sezioni Primavera) nell'ambito distrettuale 4.1 San Daniele del Friuli, in provincia di Udine e in regione FVG al 31.12.2011.</i>	22
<i>Tab. 2 - Capacità ricettiva dei servizi per la prima infanzia (Nidi d'infanzia, Servizi Integrativi, Servizi Sperimentali e Sezioni Primavera) nell'ambito distrettuale 4.1 San Daniele del Friuli, in provincia di Udine e in regione FVG al 31.12.2011.</i>	22
<i>Tab. 3 - Numero di minori iscritti, di cui disabili, di cui lattanti, nei servizi per la prima infanzia (Nidi d'infanzia pubblici e privati, Servizi Integrativi, Servizi Sperimentali e Sezioni Primavera) nell'ambito distrettuale 4.1 San Daniele del Friuli, in provincia di Udine e in regione FVG al 31.12.2011.</i>	22

Tab. 4 – Numero di servizi per la prima infanzia per tipologia (art. 3, 4, 4bis, 5 LR 20.2005) nell’ambito distrettuale 4.1 San Daniele del Friuli, in provincia di Udine e in regione FVG al 31.12.2011..... 22

Tab. 5 – Totale servizi prima infanzia (nidi, integrativi, sperimentali e sezioni primavera), capacità ricettiva totale servizi, totale iscritti, popolazione residente 0-3 anni non compiuti, percentuale copertura potenziale dei servizi (rapporto % tra capacità ricettiva e popolazione 0-3 anni) e percentuale iscritti su popolazione 0-3 anni nell’ambito distrettuale 4.1 San Daniele del Friuli, in provincia di Udine e in regione FVG. 23

Tab. 6 - Scuole statali e paritarie aventi sede o plesso nei Comuni dell’ambito 4.1 San Daniele del Friuli, per ordine scuola, e totale scuole Provincia di Udine e Regione FVG. 24

Tab. 7 - Iscritti alle scuole statali e paritarie aventi sede o plesso nei Comuni dell’ambito 4.1 San Daniele del Friuli, per ordine scuola e totale iscritti in Provincia di Udine e Regione FVG. 25

MINORI CERTIFICATI L.104/92

Tab. 1 - Minori certificati L.104/92 residenti nei Comuni dell’ambito distrettuale 4.1 San Daniele del Friuli, anni 2009-2010-2011. Valori assoluti. 26

Tab. 2 - Minori certificati L.104/92 residenti nei Comuni dell’ambito distrettuale 4.1 San Daniele del Friuli, anni 2009-2010-2011, per sesso. Valori assoluti. 26

Tab. 3 - Minori certificati L.104/92 residenti nei Comuni dell’ambito distrettuale 4.1 San Daniele del Friuli, al 30/09/2011 per classe d’età. Valori assoluti e percentuale di ambito e provinciale per classe d’età. 26

Tab. 4 - Alunni certificati iscritti alle scuole statali della Provincia di Udine negli anni scolastici 2009/2010, 2010/2011 e 2011/2012 e totale ore di sostegno assegnate dalla scuola. Valori assoluti. 27

Tab. 5 - Alunni certificati iscritti alle scuole statali aventi sede nei comuni dell’ambito 4.1 San Daniele del Friuli negli anni scolastici 2009/2010, 2010/2011 e 2011/2012 e totale ore di sostegno assegnate dalla scuola. Valori assoluti. 27

Tab. 6 - Alunni certificati iscritti alle scuole statali aventi sede o plesso nei comuni dell’ambito 4.1 San Daniele del Friuli nell’ anno scolastico 2011/2012. Valori assoluti. 27

Tab. 7 - Alunni certificati per tipologia di gravità (art.3 comma 1 L.104/92 – Handicap lieve e art.3 comma 3 L.104/92 – Handicap grave) nelle scuole statali della Provincia di Udine e dell’ambito distrettuale 4.1 San Daniele del Friuli, anno scolastico 2011/2012. Valori assoluti. 28

Tab. 8 - Alunni certificati iscritti alle scuole paritarie della Provincia di Udine e dell’ambito distrettuale 4.1 San Daniele del Friuli, negli anni scolastici 2009/2010, 2010/2011 e 2011/2012. Valori assoluti. 28

PROFILO DEMOGRAFICO

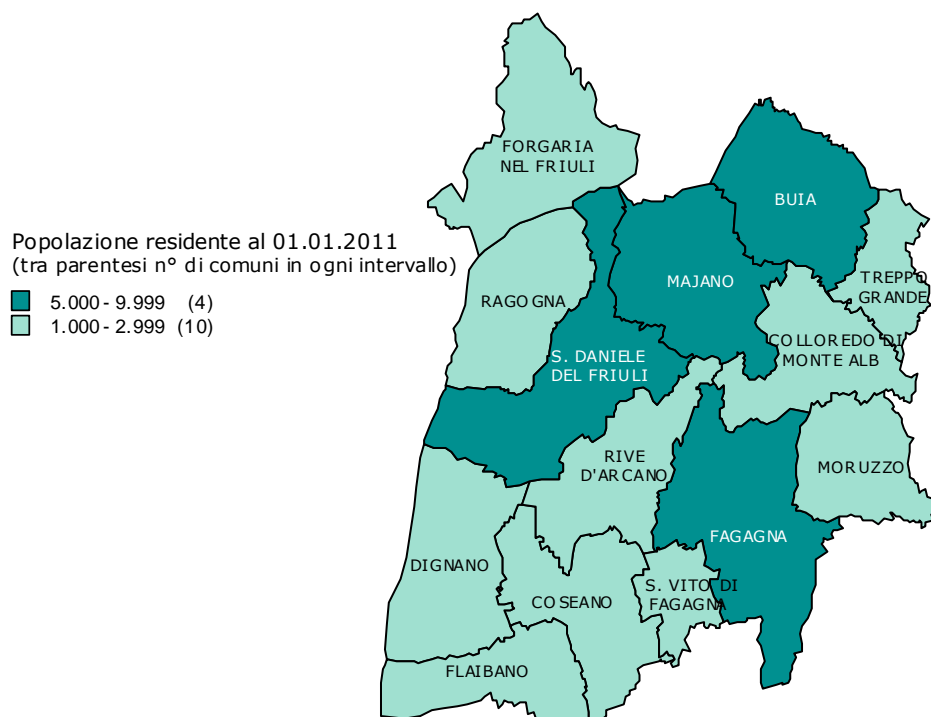
Ambito distrettuale 4.1 San Daniele del Friuli - Comuni di competenza (n°14):

Buja, Colloredo di Monte Albano, Coseano, Dignano, Fagagna, Flaibano, Forgaria nel Friuli, Majano, Moruzzo, Ragogna, Rive d'Arcano, San Daniele del Friuli, San Vito di Fagagna, Treppo Grande.

Ente Gestore dell'Ambito: ASS 4 "Medio Friuli"

Azienda per i Servizi Sanitari di riferimento: ASS 4 "Medio Friuli"

Graf. 1 - Mappa popolazione residente nell'ambito distrettuale di San Daniele al 1 gennaio 2011.



Popolazione residente al 1/1/2011: **48.712**

Comune più popoloso: San Daniele del Friuli con 8.210 abitanti

Superficie Censuaria: 329,3 Km²

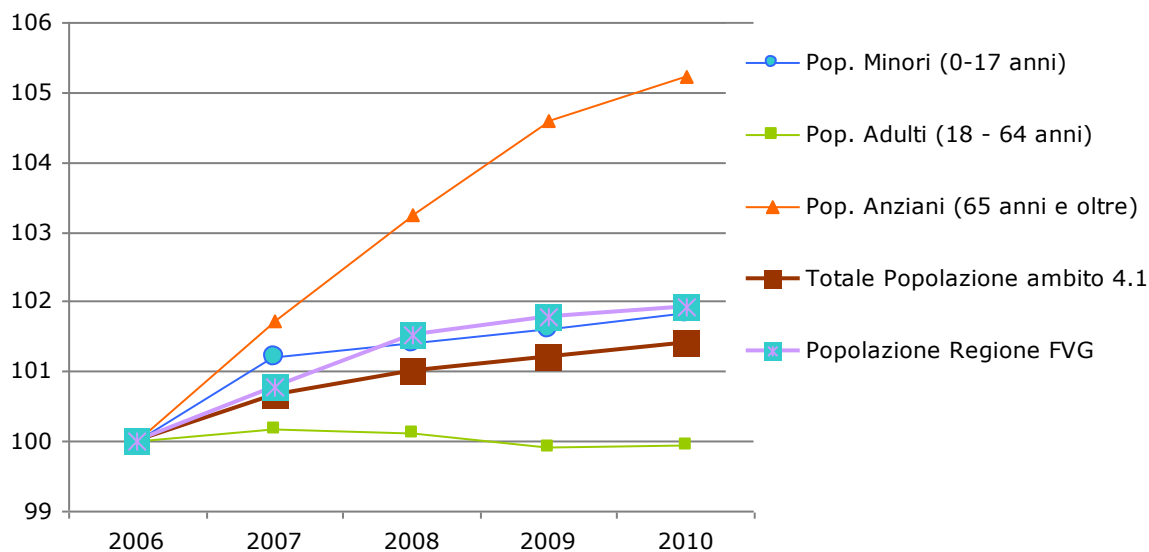
Densità per Km²: 147,9

Tab. 1 - Popolazione residente nei comuni, nell'ambito distrettuale 4.1 San Daniele, in provincia di Udine e in regione FVG: anni 2006-2010. Densità di popolazione per Km² anno 2010 e variazione percentuale della popolazione residente tra 2006 e 2010.

COMUNE	2006	2007	2008	2009	2010		Var.% pop. tra 2006 e 2010
					Pop.res.	Densità abitativa	
BUJA	6.739	6.741	6.750	6.745	6.759	242,4	0,3
COLLOREDO DI MONTE	2.152	2.162	2.169	2.216	2.245	104,0	4,3
COSEANO	2.263	2.320	2.297	2.291	2.262	94,8	0,0
DIGNANO	2.408	2.415	2.418	2.406	2.430	89,4	0,9
FAGAGNA	6.246	6.271	6.291	6.306	6.363	171,9	1,9
FLAIBANO	1.184	1.190	1.195	1.210	1.209	70,1	2,1
FORGARIA NEL FRIULI	1.920	1.893	1.895	1.869	1.854	216,4	-3,4
MAJANO	6.001	6.056	6.081	6.098	6.080	132,3	1,3
MORUZZO	2.278	2.309	2.337	2.341	2.366	133,1	3,9
RAGO GNA	3.008	3.015	3.016	2.974	2.985	110,9	-0,8
RIVE D'ARCANO	2.399	2.423	2.466	2.464	2.492	236,7	3,9
SAN DANIELE DEL FRIULI	8.026	8.084	8.152	8.222	8.210	198,1	2,3
SAN VITO DI FAGAGNA	1.643	1.703	1.700	1.711	1.692	156,1	3,0
TREPPA GRANDE	1.773	1.780	1.758	1.767	1.765	63,5	-0,5
Totale ambito	48.040	48.362	48.525	48.620	48.712	147,9	1,4
Provincia di Udine	531.603	535.992	539.723	541.036	541.522	110,4	1,9
Regione FVG	1.212.602	1.222.061	1.230.936	1.234.079	1.235.808	157,3	1,9

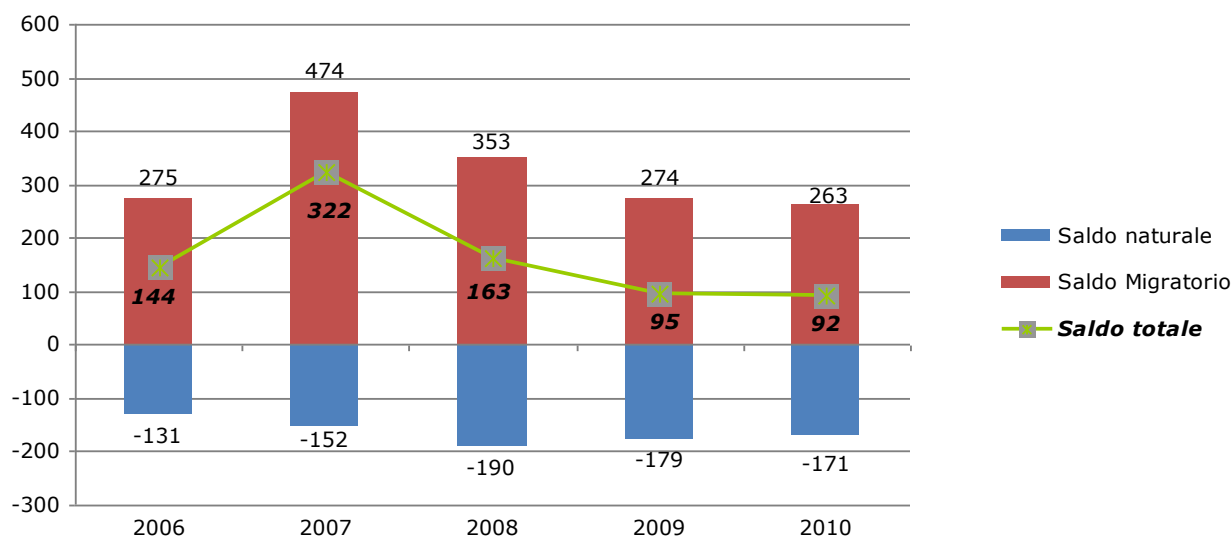
Fonte: elaborazione Osservatorio Politiche Sociali Provincia di Udine su dati Demo Istat; Per la superficie: ISTAT, 14° Censimento generale della popolazione e delle abitazioni, 2001. Note: dati al 31 dicembre di ciascun anno

Graf. 2 - Trend 2006-2010 popolazione residente. Variazione percentuale popolazione totale, popolazione minori (0-17 anni) e popolazione anziana (65 anni e oltre) di ambito e confronto con variazione popolazione totale regionale, dal 2006 (anno base) al 2010.



Fonte: elaborazione Osservatorio Politiche Sociali Provincia di Udine su dati Demo Istat;
Note: dati al 31 dicembre di ciascun anno

Graf. 3 - Andamento del saldo naturale, migratorio e totale nell'ambito distrettuale 4.1 San Daniele: anni 2006 -2010.



Fonte: elaborazione Osservatorio Politiche Sociali Provincia di Udine su dati Demo Istat

Note:

Saldo naturale: Differenza tra iscritti ai registri anagrafici per nascita e cancellati per decesso.

Saldo Migratorio: Differenza tra numero di iscritti ai registri anagrafici e numero di cancellati per trasferimento di residenza interno, con l'estero o per altri motivi.

Saldo Totale: Somma di saldo naturale e saldo migratorio.

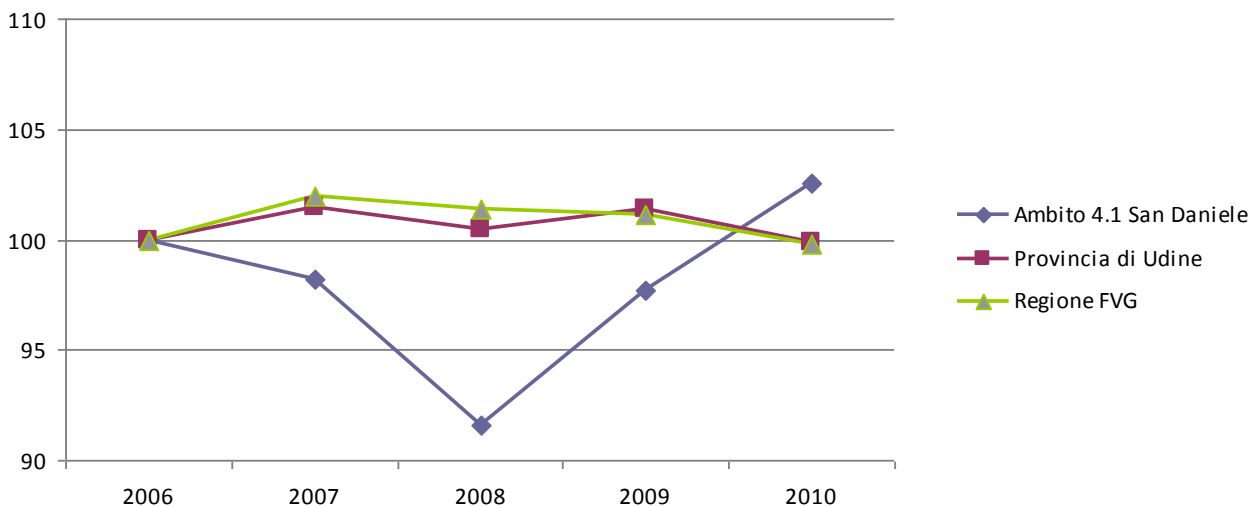
Dati al 31 dicembre di ciascun anno

Tab. 2 - Nati, di cui stranieri, nell'ambito distrettuale 4.1 San Daniele, in provincia di Udine e in regione FVG: anni 2006 - 2010 e variazione assoluta e percentuale tra 2006 e 2010.

	2006	2007	2008	2009	2010	Var 2006-2010	
						V.a.	%
Ambito 4.1							
Nati	394	387	361	385	404	10	2,5
di cui stranieri	30	27	29	31	39	9	30,0
% stranieri	7,6	7,0	8,0	8,1	9,7		
Provincia di Udine							
Nati	4.417	4.482	4.439	4.479	4.413	-4	-0,1
di cui stranieri	500	583	642	617	625	125	25,0
% stranieri	11,3	13,0	14,5	13,8	14,2		
Regione FVG							
Nati	10.355	10.557	10.501	10.468	10.337	-18	-0,2
di cui stranieri	1249	1479	1746	1732	1753	504	40,4
% stranieri	12,1	14,0	16,6	16,5	17,0		

Fonte: elaborazione Osservatorio Politiche Sociali Provincia di Udine su dati Demo Istat

Graf. 4 - Variazione percentuale nascite nell'ambito distrettuale 4.1 San Daniele, in provincia di Udine e in regione FVG: anni 2006 -2010 (anno base 2006=100).



Tab. 3 - Popolazione residente nell'ambito distrettuale 4.1 San Daniele e in regione FVG per classe d'età e sesso al 31 dicembre 2010. Percentuale per classe d'età e incidenza percentuale per ciascuna classe d'età su totale popolazione residente di ambito e confronto con regione FVG. Anno 2010.

	Maschi	Femmine	Totale	% popolazione ambito per classe d'età su tot pop	% popolazione regione per classe età su tot pop
0 - 17 anni	3.722	3.542	7.264	14,9	14,9
18 - 34 anni	4.148	4.137	8.285	17,0	17,0
35 - 64 anni	10.974	10.904	21.878	44,9	44,7
65 - 74 anni	2.816	3.081	5.897	12,1	11,9
75 anni e oltre	1.944	3.444	5.388	11,1	11,5
Totale	23.604	25.108	48.712	100,0	100,0

Fonte: elaborazione Osservatorio Politiche Sociali Provincia di Udine su dati Demo Istat

Tab. 4 - Minori (0-17 anni) residenti nei comuni, nell'ambito distrettuale 4.1 San Daniele, in provincia di Udine e in regione FVG per classe d'età al 31 dicembre 2010.

COMUNE	0-2 anni	3-5anni	6-10 anni	11-13 anni	14-17 anni	Totale minori	% minori su pop tot
BUJA	163	176	296	196	197	1.028	15,2
COLLOREDO DI MONTE	62	56	78	49	57	302	13,5
COSEANO	55	54	93	72	79	353	15,6
DIGNANO	60	53	106	55	75	349	14,4
FAGAGNA	148	164	263	152	220	947	14,9
FLAIBANO	28	28	68	26	33	183	15,1
FORGARIA NEL FRIULI	27	42	74	49	63	255	13,8
MAJANO	163	155	250	130	194	892	14,7
MORUZZO	63	65	120	72	68	388	16,4
RAGOGNA	69	68	116	84	85	422	14,1
RIVE D'ARCANO	63	54	103	58	86	364	14,6
SAN DANIELE DEL FRIULI	208	224	354	219	279	1.284	15,6
SAN VITO DI FAGAGNA	42	55	67	44	43	251	14,8
TREPPA GRANDE	33	58	73	40	42	246	13,9
Totale ambito	1.184	1.252	2.061	1.246	1.521	7.264	14,9
% per classe età	16,3	17,2	28,4	17,2	20,9	100,0	
Totale	13.347	13.660	22.692	13.168	17.038	79.905	14,8
% per classe età	16,7	17,1	28,4	16,5	21,3	100,0	
Totale	31.381	31.774	52.152	30.117	39.129	184.553	14,9
% per classe età	17,0	17,2	28,3	16,3	21,2	100,0	

Fonte: elaborazione Osservatorio Politiche Sociali Provincia di Udine su dati Demo Istat

Tab. 5 - Anziani residenti nei comuni, nell'ambito distrettuale 4.1 San Daniele, in provincia di Udine e in regione FVG per classe d'età al 31 dicembre 2010.

COMUNE	65 - 74 anni	75 - 84 anni	85 anni e oltre	Totale Anziani	% anziani su pop totale
BUJA	851	532	235	1.618	23,9
COLLOREDO DI MONTE	273	158	74	505	22,5
COSEANO	239	190	79	508	22,5
DIGNANO	333	186	74	593	24,4
FAGAGNA	790	446	205	1.441	22,6
FLAIBANO	171	116	40	327	27,0
FORGARIA NEL FRIULI	218	151	91	460	24,8
MAJANO	735	427	224	1.386	22,8
MORUZZO	285	134	74	493	20,8
RAGOGNA	380	227	130	737	24,7
RIVE D'ARCANO	277	189	124	590	23,7
SAN DANIELE DEL FRIULI	948	634	275	1.857	22,6
SAN VITO DI FAGAGNA	200	125	53	378	22,3
TREPPA GRANDE	197	133	62	392	22,2
Totale ambito	5.897	3.648	1.740	11.285	23,2
% per classe d'età	52,3	32,3	15,4	100,0	
Totale	64.112	41.549	18.410	124.071	22,9
% per classe d'età	51,7	33,5	14,8	100,0	
Totale	147.111	98.144	44.140	289.395	23,4
% per classe d'età	50,8	33,9	15,3	100,0	

Fonte: elaborazione Osservatorio Politiche Sociali Provincia di Udine su dati Demo Istat

Tab. 6 - Indici di struttura della popolazione per comune, ambito distrettuale e raffronto con dato provinciale e regionale al 31 dicembre 2010.

COMUNE	Età media	Indice di vecchiaia	Indice demografico dipendenza	Indice demografico dipendenza senile	Indice di struttura popolazione attiva	Indice di ricambio popolazione attiva
BUJA	45,25	182,62	58,85	38,03	137,31	155,40
COLLOREDO DI MONTE	45,65	195,74	51,48	34,08	135,99	205,49
COSEANO	44,82	171,62	55,14	34,84	135,54	158,76
DIGNANO	45,74	202,39	57,38	38,41	139,38	201,06
FAGAGNA	45,12	183,33	53,84	34,84	136,88	183,21
FLAIBANO	46,18	208,28	66,76	45,10	133,12	170,83
FORGARIA NEL FRIULI	47,00	215,96	56,99	38,95	143,00	191,46
MAJANO	45,03	185,79	54,00	35,11	127,68	170,94
MORUZZO	44,38	145,00	54,34	32,16	157,65	238,82
RAGOGNA	46,49	201,92	58,52	39,14	152,41	210,31
RIVE D'ARCANO	45,88	197,99	55,36	36,78	140,48	162,39
SAN DANIELE DEL FRIULI	44,82	173,39	55,43	35,16	138,04	157,58
SAN VITO DI FAGAGNA	44,30	175,00	54,10	34,43	111,56	187,10
TREPPON GRANDE	46,28	183,18	52,29	33,82	168,91	279,66
Ambito	45,32	183,82	55,69	36,07	138,13	179,16
Provincia di Udine	45,06	184,65	54,61	35,42	135,43	178,61
Regione FVG	45,40	186,16	56,24	36,59	135,94	175,40

Fonte: elaborazione Osservatorio Politiche Sociali Provincia di Udine su dati Demo Istat

Note:

Indice di vecchiaia Pop65+/Pop0-14*100

Indice demografico di dipendenza Pop0-14 + Pop65+/ Pop15-64 *100;

Indice demografico di dipendenza senile Pop65+/ Pop15-64 *100;

Indice di struttura della popolazione attiva Pop40-64/Pop15-39*100;

Indice di ricambio della popolazione attiva: Pop60-64/Pop15-19* 100.

Tab. 7 - Tassi demografici generici per ambito distrettuale e raffronto con dato provinciale e regionale. Anno 2010.

	Tasso di natalità	Tasso di mortalità	Tasso di fecondità	Tasso di immigratorietà	Tasso di emigratorietà
Ambito 4.1	8,3	11,8	38,7	5,1	1,9
Provincia di Udine	8,2	11,1	37,7	6,0	2,2
Regione FVG	8,4	11,4	39,2	7,1	2,3

Fonte: elaborazione Osservatorio Politiche Sociali Provincia di Udine su dati Demo Istat

Note:

Tasso di natalità: rapporto tra nati vivi nell'anno e ammontare medio Popolazione *1000

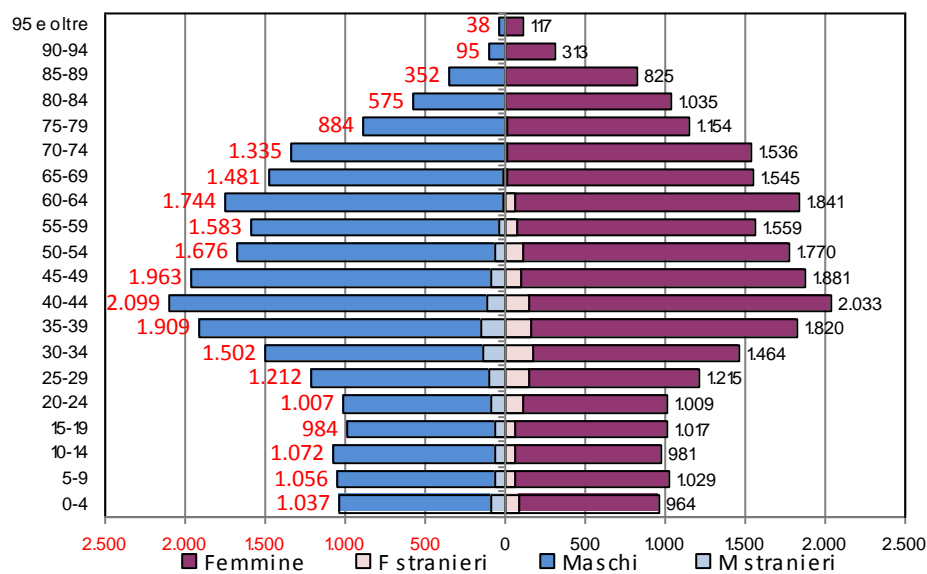
Tasso di mortalità: rapporto tra numero di decessi nell'anno e ammontare medio Popolazione *1000.

Tasso di fecondità: Rapporto tra numero dei nati vivi dell'anno e ammontare medio della popolazione femminile in età feconda (15-49 anni) * 1000.

Tasso di immigratorietà: Rapporto tra numero di immigrati dall'estero e ammontare medio Popolazione *1000

Tasso di emigratorietà: Rapporto tra numero di emigrati all'estero e ammontare medio Popolazione *1000

Graf. 5 - Piramide d'età popolazione residente nell'ambito distrettuale 4.1 San Daniele, di cui stranieri al centro, al 31 dicembre 2010.



Fonte: elaborazione Osservatorio Politiche Sociali Provincia di Udine su dati Demo Istat

Tab. 8 - Popolazione straniera residente nei comuni, nell'ambito distrettuale 4.1 San Daniele, in provincia di Udine e in regione FVG: anni 2006-2010. Percentuale stranieri residenti su totale popolazione residente anno 2010 e variazione della popolazione straniera residente tra 2006 e 2010.

COMUNE	2006	2010		Var. ass. stranieri 2006-2010	Var. stranieri 2006-2010	%. stranieri
		Stranieri res.	% stranieri su tot. pop.			
BUJA	176	314	4,6	138	78,4	
COLLOREDO DI MONTE ALBANO	35	63	2,8	28	80,0	
COSEANO	112	148	6,5	36	32,1	
DIGNANO	109	140	5,8	31	28,4	
FAGAGNA	211	304	4,8	93	44,1	
FLAIBANO	40	49	4,1	9	22,5	
FORGARIA NEL FRIULI	53	77	4,2	24	45,3	
MAJANO	197	328	5,4	131	66,5	
MORUZZO	44	79	3,3	35	79,5	
RAGOGNA	80	109	3,7	29	36,3	
RIVE D'ARCANO	70	161	6,5	91	130,0	
SAN DANIELE DEL FRIULI	353	530	6,5	177	50,1	
SAN VITO DI FAGAGNA	81	124	7,3	43	53,1	
TREPPA GRANDE	51	52	2,9	1	2,0	
Totale ambito	1.612	2.478	5,1	866	53,7	
Provincia di Udine	26.680	39.326	7,3	12.646	47,4	
Regione FVG	72.462	105.286	8,5	32.824	45,3	

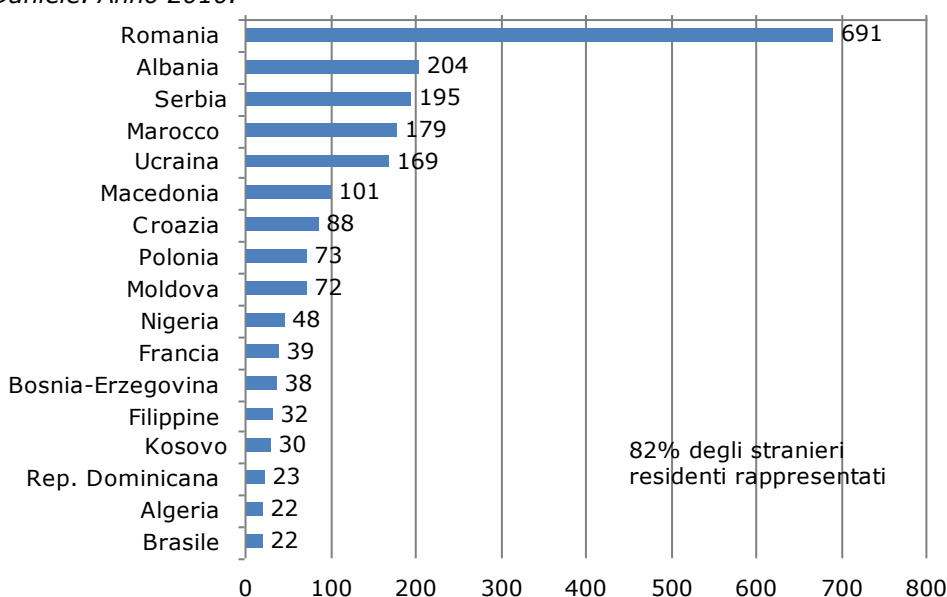
Fonte: elaborazione Osservatorio Politiche Sociali Provincia di Udine su dati Demo Istat

Tab. 9 - Popolazione straniera residente nell'ambito distrettuale 4.1 San Daniele per classe d'età e sesso. Percentuale stranieri per classe d'età e incidenza percentuale stranieri per ciascuna classe d'età su totale popolazione residente di ambito e confronto con regione FVG. Anno 2010.

CLASSE ETÀ	Maschi	Femmine	Totale	Popolazione stranieri ambito % per classe d'età	incidenza % stranieri su pop. ambito per classe d'età	Popolazione stranieri Regione FVG % per classi d'età
0 - 17 anni	249	243	492	19,9	6,8	21,3
18 - 34 anni	345	456	801	32,3	9,7	33,3
35 - 64 anni	459	657	1.116	45,0	5,1	42,4
65 - 74 anni	14	24	38	1,5	0,6	2,1
75 anni e oltre	11	20	31	1,3	0,6	0,9
Totale	1.078	1.400	2.478	100,0	5,1	100,0

Fonte: elaborazione Osservatorio Politiche Sociali Provincia di Udine su dati Demo Istat

Graf. 6 - Principali nazionalità della popolazione straniera residente nell'ambito distrettuale 4.1 San Daniele. Anno 2010.



Fonte: elaborazione Osservatorio Politiche Sociali Provincia di Udine su dati Demo Istat

Tab. 10 - Numero di famiglie e numero medio di componenti per famiglia nei comuni, nell'ambito distrettuale 4.1 San Daniele, in provincia di Udine e in regione FVG negli anni 2001 e 2010 e variazione 2001-2010.

COMUNE	2001		2010		Variazione % numero di famiglie 2001-2010
	Famiglie al 31.12.2001	Numero medio componenti per famiglia	Famiglie al 31.12.2010	Numero medio componenti per famiglia	
BUJA	2.772	2,39	3.008	2,25	8,5
COLLOREDO DI MONTE	839	2,57	958	2,34	14,2
COSEANO	863	2,57	929	2,43	7,6
DIGNANO	900	2,58	999	2,43	11,0
FAGAGNA	2.406	2,50	2.740	2,32	13,9
FLAIBANO	472	2,50	519	2,33	10,0
FORGARIA NEL FRIULI	822	2,32	868	2,14	10,3
MAJANO	2.374	2,46	2.619	2,32	13,1
MORUZZO	867	2,50	981	2,41	6,1
RAGOGNA	1.292	2,32	1.371	2,18	16,2
RIVE D'ARCANO	904	2,53	1.050	2,37	12,0
SAN DANIELE DEL FRIULI	3.238	2,39	3.627	2,26	12,6
SAN VITO DI FAGAGNA	628	2,57	707	2,39	4,4
TREPO GRANDE	749	2,34	782	2,26	5,6
Totale ambito	19.126	2,45	21.158	2,30	10,6
Provincia di Udine	212.572	2,42	240.838	2,23	13,3
Regione FVG	497.836	2,35	558.786	2,19	12,2

Fonte: elaborazione Osservatorio Politiche Sociali Provincia di Udine su dati Demo Istat

Tab. 11 - Famiglie per numero di componenti nei comuni, nell'ambito distrettuale 4.1 San Daniele, in provincia di Udine e in regione FVG: anno 2001.

COMUNE	1 pers.	2 pers.	3 pers.	4 pers.	5 pers.	6 o più pers.	Totale Famiglie
BUJA	799	786	635	429	103	20	2.772
COLLOREDO DI MONTE	201	244	177	168	38	11	839
COSEANO	227	234	185	148	49	20	863
DIGNANO	230	224	199	198	40	9	900
FAGAGNA	613	685	558	424	100	26	2.406
FLAIBANO	126	137	110	61	25	13	472
FORGARIA NEL FRIULI	287	219	130	148	33	5	822
MAJANO	630	648	586	411	79	20	2.374
MORUZZO	230	233	213	131	50	10	867
RAGOGNA	411	365	280	180	45	11	1.292
RIVE D'ARCANO	230	251	203	175	31	14	904
SAN DANIELE DEL FRIULI	945	898	722	550	107	16	3.238
SAN VITO DI FAGAGNA	166	153	149	111	42	7	628
TREPPA GRANDE	219	219	173	113	24	1	749
Totale ambito	5.314	5.296	4.320	3.247	766	183	19.126
% Ambito	27,8	27,7	22,6	17,0	4,0	1,0	100,0
Provincia di Udine	60.442	60.014	48.008	33.824	8.003	2.281	212.572
% provincia	28,4	28,2	22,6	15,9	3,8	1,1	100,0
Regione FVG	150.337	145.559	107.552	73.134	16.552	4.702	497.836
% regione FVG	30,2	29,2	21,6	14,7	3,3	0,9	100,0

Fonte: elaborazione Osservatorio Politiche Sociali Provincia di Udine su dati ISTAT, 14° Censimento generale della popolazione e delle abitazioni, 2001.

Tab. 12 - Nuclei familiari per tipologia di nucleo nei comuni, nell'ambito distrettuale 4.1 San Daniele, in provincia di Udine e in regione FVG: anno 2001.

COMUNE	Coppie senza figli	Coppie con figli	Padre con figli	Madre con figli	Totale
BUJA	612	1.034	45	242	1.933
COLLOREDO DI MONTE ALBANO	203	343	10	80	636
COSEANO	189	359	12	68	628
DIGNANO	179	401	16	70	666
FAGAGNA	532	1.003	36	193	1.764
FLAIBANO	104	179	9	43	335
FORGARIA NEL FRIULI	176	264	13	77	530
MAJANO	505	970	41	202	1.718
MORUZZO	204	363	9	62	638
RAGOGNA	264	448	30	117	859
RIVE D'ARCANO	227	380	12	57	676
SAN DANIELE DEL FRIULI	686	1.237	69	253	2.245
SAN VITO DI FAGAGNA	117	272	12	50	451
TREPPA GRANDE	181	272	6	62	521
Totale ambito	4.179	7.525	320	1.576	13.600
% ambito	30,7	55,3	2,4	11,6	100,0
Provincia di Udine	46.736	80.264	3.619	18.767	149.386
% provincia	31,3	53,7	2,4	12,6	100,0
Regione FVG	114.860	175.475	8.153	41.736	340.224
% regione FVG	33,8	51,6	2,4	12,3	100,0

Fonte: elaborazione Osservatorio Politiche Sociali Provincia di Udine su dati ISTAT, 14° Censimento generale della popolazione e delle abitazioni, 2001.

Note:

Nucleo familiare: E' definito come l'insieme delle persone che formano una relazione di coppia (coniugata o convivente) senza figli o con figli mai sposati, o genitore unico assieme ad uno o più figli mai sposati. Il concetto di nucleo familiare è normalmente più restrittivo rispetto a quello di famiglia: infatti nell'ambito di una famiglia possono esistere uno o più nuclei familiari, o può non esservene nessuno come nel caso delle famiglie unipersonali.

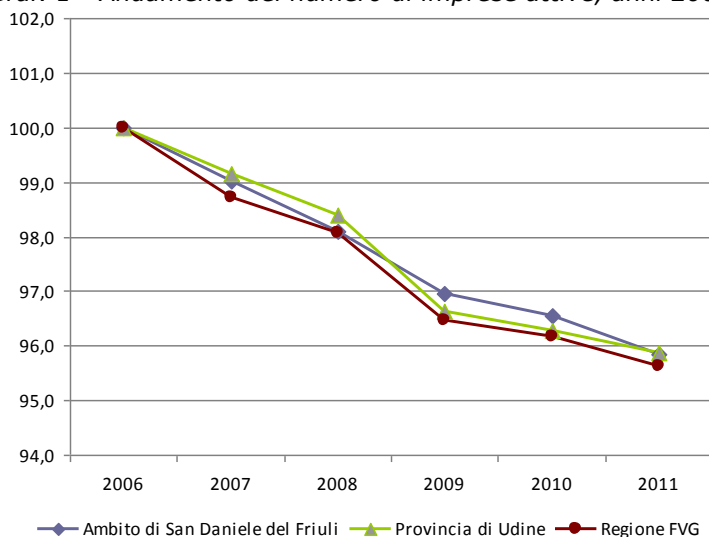
CONTESTO ECONOMICO PRODUTTIVO

Tab. 1 - Imprese nella Provincia di Udine per macrosettore di attività, anno 2011

Settore	Registrate	Iscritte	Cessate	Attive		Attive Regione FVG
	v.a.	v.a.	v.a.	v.a.	%	%
Agricoltura	9.982	289	594	9.926	20,9	17,9
Industria	6.277	168	252	5.184	10,9	10,9
Costruzioni	8.373	472	492	7.692	16,2	16,2
Commercio	11.236	473	702	10.071	21,2	22,9
Alberghi e ristoranti	4.367	196	265	3.774	7,9	7,9
Altri servizi	11.820	493	688	10.795	22,7	24,2
N.C.	1.237	890	106	34	0,1	0,1
Totale	53.292	2.981	3.099	47.476	100,0	100,0

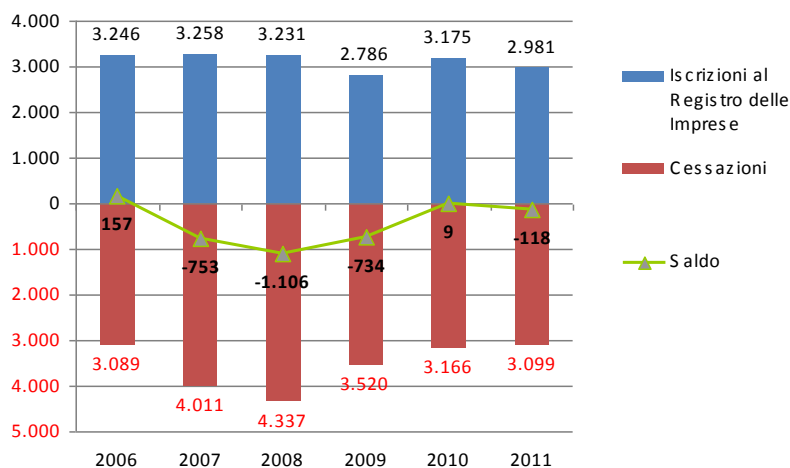
Fonte: Elaborazione Osservatorio Provinciale Politiche Sociali su dati Infocamere

Graf. 1 - Andamento del numero di imprese attive, anni 2006-2011 (n.i. 2006=100)



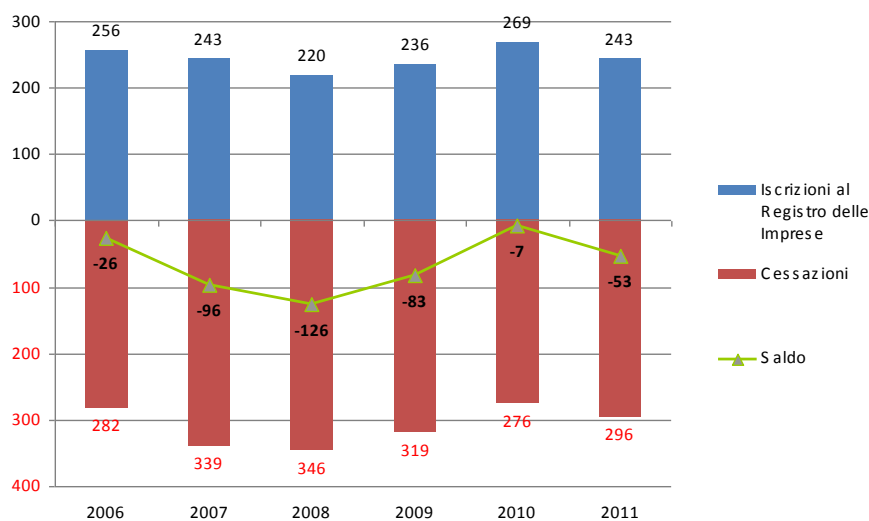
Fonte: Elaborazione Osservatorio Provinciale Politiche Sociali su dati Infocamere

Graf. 2 - Iscrizioni al Registro delle Imprese, Cessazioni e saldo tra iscrizioni e cessazioni in Provincia di Udine 2006-2011



Fonte: Elaborazione Osservatorio Provinciale Politiche Sociali su dati Infocamere

Graf. 3 - Iscrizioni al Registro delle Imprese, Cessazioni e Saldo tra iscrizioni e cessazioni nell'ambito distrettuale 4.1 di San Daniele del Friuli, anni 2006-2011



Fonte: Elaborazione Osservatorio Provinciale Politiche Sociali su dati Infocamere

Tab. 2 - Imprese attive per settore di attività nell'ambito distrettuale 4.1 di San Daniele del Friuli, anno 2011

Comune	Agricol.	Industria	Costruz.	Commercio	Alberghi e rist.	Altri servizi	n.c.	Totale
BUJA	105	113	119	104	35	125	1	602
COLLOREDO DI MONTE ALBANO	123	20	43	31	10	39	0	266
COSEANO	168	31	45	31	12	16	0	303
DIGNANO	136	29	65	33	12	32	0	307
FAGAGNA	181	84	93	122	31	114	1	626
FLAIBANO	72	7	23	16	9	13	1	141
FORGARIA NEL FRIULI	27	16	47	24	8	15	0	137
MAJANO	129	77	80	96	31	81	0	494
MORUZZO	87	13	25	22	7	22	0	176
RAGOGNA	91	21	52	29	11	29	0	233
RIVE D'ARCANO	121	23	51	31	14	24	0	264
SAN DANIELE DEL FRIULI	156	112	106	166	72	170	0	782
SAN VITO DI FAGAGNA	90	16	23	32	6	20	0	187
TREPPA GRANDE	36	13	34	26	3	15	0	127
Totale ambito	1.522	575	806	763	261	715	3	4.645
% per settore	32,8	12,4	17,4	16,4	5,6	15,4	0,1	100,0
Totale Prov. UD	9.926	5.184	7.692	10.071	3.774	10.795	34	47.476
% per settore	20,9	10,9	16,2	21,2	7,9	22,7	0,1	100,0

Fonte: Elaborazione Osservatorio Provinciale Politiche Sociali su dati Infocamere

Tab. 3 - Tasso di natalità delle imprese (nuove imprese registrate / imprese attive alla fine dell'anno precedente * 100), anni 2007-2011

	2007	2008	2009	2010	2011
Ambito di San Daniele del Friuli	5,0	4,6	5,0	5,7	5,2
Provincia di Udine	6,6	6,6	5,7	6,6	6,3
Regione FVG	6,9	6,7	6,2	7,0	6,5

Fonte: Elaborazione Osservatorio Provinciale Politiche Sociali su dati Infocamere

Tab. 4 – Imprese registrate al Registro delle Imprese aventi sede nei comuni dell'ambito distrettuale 4.1 di San Daniele del Friuli per status, anno 2011

Comune	Attive	Sospese	Inattive	In fallimento	In liquidazione	Totale Registrate
BUJA	602	4	46	18	16	686
COLLOREDO DI MONTE ALBANO	266	0	6	0	1	273
COSEANO	303	0	4	8	6	321
DIGNANO	307	1	4	0	1	313
FAGAGNA	626	7	15	6	9	663
FLAIBANO	141	1	1	1	0	144
FORGARIA NEL FRIULI	137	0	1	1	4	143
MAJANO	494	3	21	8	11	537
MORUZZO	176	0	5	0	1	182
RAGOGNA	233	0	5	1	3	242
RIVE D'ARCANO	264	1	6	1	1	273
SAN DANIELE DEL FRIULI	782	6	43	6	23	860
SAN VITO DI FAGAGNA	187	0	2	2	0	191
TREPO GRANDE	127	0	3	1	5	136
Totale ambito	4.645	23	162	53	81	4.964
% per settore	93,6	0,5	3,3	1,1	1,6	100,0
Totale Prov. UD	47.476	205	3.179	770	1.662	53.292
% per settore	89,1	0,4	6,0	1,4	3,1	100,0

Fonte: Elaborazione Osservatorio Provinciale Politiche Sociali su dati Infocamere

Tab. 5 – Imprese in fallimento o liquidazione (% per settore) aventi sede nei comuni dell'ambito distrettuale 4.1 di San Daniele del Friuli, anno 2011

	Agricol.	Industria	Costruz.	Commercio	Alberghi e rist.	Altri servizi	n.c.	Totale
Ambito 4.1	2,2	32,8	17,2	20,1	7,5	17,2	3,0	100,0
Provincia di Udine	1,4	24,5	16,9	20,4	6,2	25,7	4,9	100,0

Fonte: Elaborazione Osservatorio Provinciale Politiche Sociali su dati Infocamere

NOTE:

Impresa attiva: impresa iscritta al Registro delle Imprese che esercita l'attività e non risulta avere procedure concorsuali in atto. **Impresa inattiva:** impresa iscritta al Registro delle Imprese che non esercita l'attività.

Impresa sospesa: impresa iscritta al Registro delle Imprese che ha sospeso l'attività; sono incluse le disposizioni dell'autorità amministrativa (sanitaria, di Pubblica Sicurezza, di polizia locale) e giudiziaria. Sono escluse invece le sospensioni di attività di breve periodo e quelle concernenti attività stagionali.

Impresa in fallimento: impresa iscritta al Registro delle Imprese avente una procedura concorsuale fallimentare non revocata, ovvero avente in atto uno dei seguenti procedimenti: fallimento, liquidazione coatta amministrativa, concordato preventivo, concordato fallimentare.

Impresa in liquidazione: impresa iscritta al Registro delle Imprese sottoposta ad una procedura di liquidazione non revocata, che può essere: liquidazione giudiziaria (quando lo scioglimento è stato deliberato dal Giudice) o liquidazione volontaria (quando lo scioglimento è volontario).

MERCATO DEL LAVORO

Tab. 1 – Indicatori del mercato del lavoro in Provincia di Udine: anni 2008-2011. Variazione 2010-2011 e confronto con dati Regione FVG anno 2011.

	2008	2009	2010	2011	Variazione 2010-2011	Regione 2011
Tasso di attività (15-64 anni)						
Maschi	77,5	76,3	77,0	74,8	-2,2	74,9
Femmine	57,7	56,2	58,2	59,5	1,3	60,6
Totale	67,7	66,3	67,6	67,2	-0,4	67,8
Tasso di occupazione (15-64 anni)						
Maschi	76,3	73,1	72,5	71,9	-0,6	71,7
Femmine	53,4	51,8	54,5	55,8	1,3	56,6
Totale	64,9	62,5	63,5	63,9	0,4	64,2
Tasso di disoccupazione						
Maschi	1,6	4,0	5,8	3,8	-2	4,1
Femmine	7,4	7,8	6,3	6,2	-0,1	6,5
Totale	4,0	5,6	6,0	4,9	-1,1	5,2
Tasso di inattività (15-64 anni)						
Maschi	22,5	23,7	23,0	25,2	2,2	25,1
Femmine	42,3	43,8	41,8	40,5	-1,3	39,4
Totale	32,3	33,7	32,4	32,8	0,4	32,2

Fonte: ISTAT - Rilevazione Continua sulle Forze di Lavoro

NOTE:

Tasso di attività: rapporto tra le persone (15/64 anni) appartenenti alle forze di lavoro (persone occupate e in cerca di occupazione) e la corrispondente popolazione di riferimento.

Tasso di disoccupazione: rapporto tra le persone in cerca di occupazione e le forze di lavoro (ovvero la somma tra persone occupate e di quelle in cerca di occupazione).

Tasso di occupazione: rapporto tra numero di occupati (15/64 anni) e corrispondente popolazione di riferimento.

Tasso di inattività: rapporto tra le persone (15/64 anni) non appartenenti alle forze di lavoro e la corrispondente popolazione di riferimento.

Tab. 2 – Movimenti di assunzione per comune di domicilio del lavoratore nell'ambito distrettuale 4.1 San Daniele, in provincia di Udine e in regione FVG: anni 2009-2011. Variazione assoluta e percentuale tra 2010 e 2011.

COMUNE	2009	2010	2011	Variazione 2010/2011	
				v.a.	%
BUJA	683	788	945	157	19,9
COLLOREDO DI MONTE ALBANO	206	244	270	26	10,7
COSEANO	240	245	274	29	11,8
DIGNANO	238	244	251	7	2,9
FAGAGNA	696	803	922	119	14,8
FLAIBANO	142	128	142	14	10,9
FORGARIA NEL FRIULI	208	276	222	-54	-19,6
MAJANO	800	800	812	12	1,5
MORUZZO	226	263	313	50	19,0
RAGOGNA	296	292	341	49	16,8
RIVE D'ARCANO	229	302	318	16	5,3
SAN DANIELE DEL FRIULI	899	962	1.035	73	7,6
SAN VITO DI FAGAGNA	178	239	236	-3	-1,3
TREPPA GRANDE	227	257	238	-19	-7,4
Totale Ambito	5.268	5.843	6.319	476	8,1
Totale Prov UD	75.856	77.399	81.620	4221	5,5
Totale Regione FVG	179.123	180.416	186.725	6.309	3,4

Fonte: Elaborazione Osservatorio Politiche Sociali Provincia di Udine su dati Ergon@t (estrazione archivio al 02/04/2012).

Tab. 3 - Movimenti di assunzione per domicilio del lavoratore nell'ambito distrettuale 4.1 San Daniele, per sesso, età, cittadinanza, settore produttivo e tipologia di contratto: anni 2009-2011. Variazione assoluta e percentuale tra 2010 e 2011. Raffronto tra composizione percentuale di ambito e provinciale anno 2011.

	2009	2010	2011	Var. 2010-2011		2011	
				v.a	%	Comp.% ambito	Comp.% provincia
Femmine	3.119	3.481	3.784	303	8,7	59,9	57,4
Maschi	2.149	2.362	2.535	173	7,3	40,1	42,6
15-24 anni	1.232	1.414	1.659	245	17,3	26,3	21,1
25-34 anni	1.525	1.769	1.773	4	0,2	28,1	29,3
35-44 anni	1.261	1.414	1.387	-27	-1,9	21,9	25,5
45-54 anni	876	882	1.051	169	19,2	16,6	16,8
55 anni e oltre	374	364	449	85	23,4	7,1	7,3
Italiani	4.509	4.932	5.352	420	8,5	84,7	79,1
Altri UE	343	498	521	23	4,6	8,2	8,9
Extra UE	416	413	446	33	8,0	7,1	12,0
Agricoltura e pesca	226	232	220	-12	-5,2	3,5	6,3
Industria	668	714	787	73	10,2	12,5	9,4
Costruzioni	262	304	245	-59	-19,4	3,9	4,0
Commercio	455	415	437	22	5,3	6,9	7,6
Servizi	3.489	2.927	3.209	282	9,6	50,8	57,6
nd	168	1.251	1.421	170	13,6	22,5	15,1
Apprendistato e f.l.	261	269	265	-4	-1,5	4,2	3,5
Tempo determinato	1.881	1.914	2.231	317	16,6	35,3	43,3
Tempo indeterminato	1.024	948	815	-133	-14,0	12,9	11,7
Parasubordinato	644	693	731	38	5,5	11,6	10,9
Somministrato	759	1.264	1.414	150	11,9	22,4	14,9
Intermittente	287	382	430	48	12,6	6,8	8,7
Tirocinio	102	159	153	-6	-3,8	2,4	2,4
Lavoro domestico	246	186	213	27	14,5	3,4	3,8
Lsu	64	28	67	39	139,3	1,1	0,8
Totale	5.268	5.843	6.319	476	8,1	100,0	100,0

Fonte: Elaborazione Osservatorio Politiche Sociali Provincia di Udine su dati Ergon@t (estrazione archivio al 02/04/2012).

Tab. 4 - Movimenti di cessazione per comune di domicilio del lavoratore nell'ambito distrettuale 4.1 San Daniele, in provincia di Udine e in regione FVG: anni 2009-2011. Variazione assoluta e percentuale tra 2010 e 2011.

COMUNE	2009	2010	2011	Variazione 2010/2011	
				v.a.	%
BUJA	750	780	922	142	18,2
COLLOREDO DI MONTE ALBANO	203	253	265	12	4,7
COSEANO	247	249	277	28	11,2
DIGNANO	233	258	233	-25	-9,7
FAGAGNA	737	805	908	103	12,8
FLAIBANO	129	133	140	7	5,3
FORGARIA NEL FRIULI	235	266	223	-43	-16,2
MAJANO	821	812	786	-26	-3,2
MORUZZO	233	262	314	52	19,8
RAGOGNA	287	298	340	42	14,1
RIVE D'ARCANO	234	294	316	22	7,5
SAN DANIELE DEL FRIULI	902	944	1.023	79	8,4
SAN VITO DI FAGAGNA	192	210	231	21	10,0
TREPPPO GRANDE	242	265	270	5	1,9
Totale ambito	5.445	5.829	6.248	419	7,2
Totale Prov UD	78.350	78.123	81.586	3.463	4,4
Totale Regione FVG	183.181	180.666	187.344	6.678	3,6

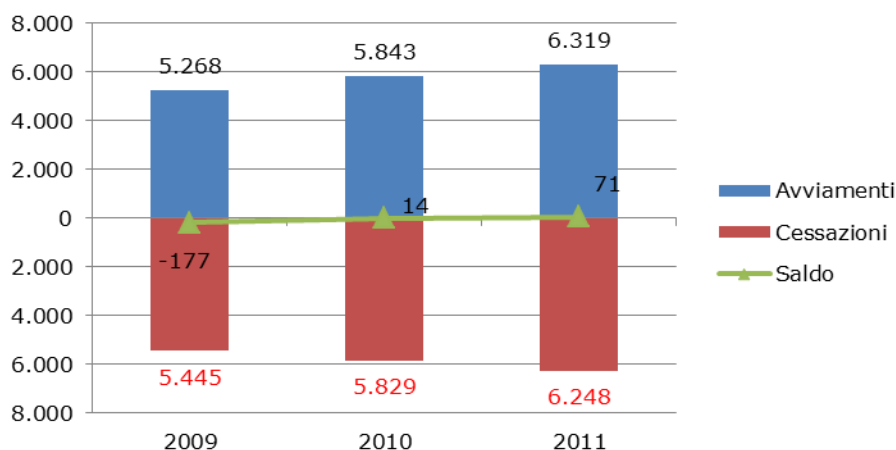
Fonte: Elaborazione Osservatorio Politiche Sociali Provincia di Udine su dati Ergon@t (estrazione archivio al 02/04/2012).

Tab. 5 - Movimenti di cessazione per domicilio del lavoratore nell'ambito distrettuale 4.1 San Daniele, per sesso, età, cittadinanza, settore produttivo e tipologia di contratto: anni 2009-2011. Variazione assoluta e percentuale tra 2010 e 2011. Raffronto tra composizione percentuale di ambito e provinciale anno 2011.

	2009	2010	2011	Var. 2010-2011		2011	
				v.a	%	Comp.% ambito	Comp.% provincia
Femmine	3.083	3.387	3.716	329	9,7	59,5	57,0
Maschi	2.362	2.442	2.532	90	3,7	40,5	43,0
15-24 anni	1.095	1.216	1.483	267	22,0	23,7	18,8
25-34 anni	1.599	1.721	1.735	14	0,8	27,8	28,9
35-44 anni	1.283	1.413	1.395	-18	-1,3	22,3	25,5
45-54 anni	890	910	1.037	127	14,0	16,6	17,1
55 anni e oltre	578	569	598	29	5,1	9,6	9,7
Italiani	4.754	4.987	5.386	399	8,0	86,2	80,0
Altri UE	320	453	467	14	3,1	7,5	8,5
Extra UE	371	389	395	6	1,5	6,3	11,5
Agricoltura e pesca	233	235	230	-5	-2,1	3,7	6,4
Industria	949	767	809	42	5,5	12,9	10,0
Costruzioni	309	317	249	-68	-21,5	4,0	4,4
Commercio	491	447	453	6	1,3	7,3	7,6
Servizi	3.324	2.904	3.087	183	6,3	49,4	56,5
nd	139	1.159	1.420	261	22,5	22,7	15,2
Apprendistato e f.l.	254	245	196	-49	-20,0	3,1	2,9
Tempo determinato	2.055	1.896	2.038	142	7,5	32,6	41,4
Tempo indeterminato	1.287	1.181	1.127	-54	-4,6	18,0	16,1
Parasubordinato	627	697	728	31	4,4	11,7	11,1
Somministrato	777	1.186	1.415	229	19,3	22,6	14,8
Intermittente	193	298	379	81	27,2	6,1	7,7
Tirocinio	121	146	150	4	2,7	2,4	2,5
Lavoro domestico	100	135	171	36	26,7	2,7	3,0
Lsu	31	45	44	-1	-2,2	0,7	0,5
Totale	5.445	5.829	6.248	419	7,2	100,0	100,0

Fonte: Elaborazione Osservatorio Politiche Sociali Provincia di Udine su dati Ergon@t (estrazione archivio al 02/04/2012).

Graf.1 - Dinamica movimenti di assunzione e di cessazione (saldo) per i domiciliati nell'ambito 4.1 San Daniele del Friuli: anni 2009-2011.



Tab. 6 – Richieste di ingresso in mobilità per comune di domicilio del lavoratore nell'ambito distrettuale 4.1 San Daniele, in provincia di Udine e in regione FVG: anni 2009-2011. Variazione assoluta e percentuale tra 2010 e 2011.

COMUNE	2009	2010	2011	Variazione 2010/2011	
				v.a.	%
BUJA	36	43	49	6	14,0
COLLOREDO DI MONTE ALBANO	8	14	10	-4	-28,6
COSEANO	8	11	9	-2	-18,2
DIGNANO	13	7	12	5	71,4
FAGAGNA	30	27	26	-1	-3,7
FLAIBANO	8	4	4	0	0,0
FORGARIA NEL FRIULI	17	5	14	9	180,0
MAJANO	45	43	27	-16	-37,2
MORUZZO	14	12	11	-1	-8,3
RAGOGNA	17	15	12	-3	-20,0
RIVE D'ARCANO	19	17	10	-7	-41,2
SAN DANIELE DEL FRIULI	46	41	34	-7	-17,1
SAN VITO DI FAGAGNA	13	11	12	1	9,1
TREPPA GRANDE	8	13	7	-6	-46,2
Totale ambito	282	263	237	-26	-9,9
Totale Prov UD	4.035	3.535	3.281	-254	-7,2
Totale Regione FVG	9.217	7.937	8.015	78	1,0

Fonte: Elaborazione Osservatorio Politiche Sociali Provincia di Udine su dati Ergon@t (estrazione archivio al 02/04/2012).

Tab. 7 – Richieste di ingresso in mobilità per domicilio del lavoratore nell'ambito distrettuale 4.1 San Daniele, per sesso, età, cittadinanza, settore produttivo e tipologia di lista: anni 2009-2011. Variazione assoluta e percentuale tra 2010 e 2011. Raffronto tra composizione percentuale di ambito e provinciale anno 2011.

	2009	2010	2011	Var.2010-2011		2011	
				v.a	%	Comp.% ambito	Comp.% provincia
Femmine	118	101	115	14	13,9	48,5	43,0
Maschi	164	162	122	-40	-24,7	51,5	57,0
15-24 anni	12	9	11	2	22,2	4,6	2,9
25-34 anni	82	69	62	-7	-10,1	26,2	24,3
35-44 anni	93	85	58	-27	-31,8	24,5	33,7
45-54 anni	67	64	69	5	7,8	29,1	26,8
55 anni e oltre	28	36	37	1	2,8	15,6	12,3
Italiani	248	236	219	-17	-7,2	92,4	85,6
Altri UE	11	13	6	-7	-53,8	2,5	3,6
Extra UE	23	14	12	-2	-14,3	5,1	10,8
Agricoltura e pesca	1	6	7	1	16,7	3,0	1,9
Industria	123	128	93	-35	-27,3	39,2	39,7
Costruzioni	41	33	33	0	0,0	13,9	16,2
Commercio	37	35	41	6	17,1	17,3	14,9
Servizi	79	60	62	2	3,3	26,2	26,3
nd	1	1	1	0	0,0	0,4	1,1
L.223/91	69	76	60	-16	-21,1	25,3	30,7
L.236/93	213	187	177	-10	-5,3	74,7	69,3
Totale	282	263	237	-26	-9,9	100,0	100,0

Fonte: Elaborazione Osservatorio Politiche Sociali Provincia di Udine su dati Ergon@t (estrazione archivio al 02/04/2012).

NOTE:

Liste di mobilità: L. 223/91 prevede l'inserimento in mobilità con indennità a seguito di licenziamenti collettivi in aziende con più di 15 dipendenti; fa seguito a esaurimento CIGS, licenziamento per riduzione di personale o trasformazione di attività o cessazione dell'attività da parte dell'azienda. La lista di mobilità ai sensi L. 236/93(art.4), prevede inserimento in mobilità senza indennità (incentivi previsti per imprese che li assumono) a seguito di licenziamenti individuali in aziende con meno di 15 dipendenti per riduzione del personale o cessazione di attività.

Tab. 8 - Iscritti alle liste L.68/99 - categoria Disabili - al 31/12/2010 (stock); nuovi iscritti o reiscritti nel 2010 (flusso), di cui assunti nel corso del 2010, domiciliati nei comuni dell'ambito 4.1 San Daniele e totale Provincia di Udine.

COMUNE	Iscritti L.68/99 2010 stock	Iscritti L.68/99 2010 flusso	Iscritti L.68/99 Assunti nel 2010
BUJA	36	3	2
COLLOREDO DI MONTE ALBANO	23	6	3
COSEANO	25	5	2
DIGNANO	15	3	1
FAGAGNA	43	6	4
FLAIBANO	7	1	2
FORGARIA NEL FRIULI	24	4	1
MAJANO	49	11	3
MORUZZO	16	4	1
RAGOGNA	29	4	0
RIVE D'ARCANO	18	3	1
SAN DANIELE DEL FRIULI	52	9	3
SAN VITO DI FAGAGNA	14	1	1
TREPO GRANDE	8	0	1
Totale ambito	359	60	25
Provincia di Udine	4.151	846	228

Fonte: Elaborazione Osservatorio Politiche Sociali Prov.Udine su dati Servizio Collocamento Mirato.

Tab. 9 - Iscritti alle liste L.68/99 - categoria Disabili - al 31/12/2010 (stock) e nuovi iscritti o reiscritti nel 2010 (flusso) domiciliati nei comuni dell'ambito 4.1 San Daniele, per sesso, età, cittadinanza, tipologia di invalidità, di cui con invalidità civile (%) e con invalidità del lavoro (%).

	Iscritti L.68/99 2010 stock	Comp %	Iscritti L.68/99 2010 flusso	Comp %
Femmine	198	55,2	33	55,0
Maschi	161	44,8	27	45,0
15 - 24 anni	14	3,9	5	8,3
25 - 34 anni	34	9,5	11	18,3
35 - 44 anni	69	19,2	13	21,7
45 - 54 anni	107	29,8	26	43,3
55 anni e oltre	135	37,6	5	8,3
Italiani	350	97,5	57	95,0
Altri UE	2	0,6	1	1,7
Extra UE	7	1,9	2	3,3
Invalidi civili	347	96,7	57	95,0
Invalidi civili di guerra	0		0	
Invalidi del lavoro	9	2,5	3	5,0
Invalidi per servizio	0		0	
Minorati vista	1	0,3	0	
Sordomuti	2	0,6	0	
<i>Di cui con Invalidità civile</i>				
<i>dal 46% al 65%</i>	91	26,0	28	49,1
<i>dal 66% al 79%</i>	109	31,1	17	29,8
<i>dall'80% al 99%</i>	81	23,1	6	10,5
<i>100%</i>	33	9,4	6	10,5
<i>n.r.</i>	36	10,3	0	
<i>Tot con invalidità civile</i>	<i>350</i>	<i>100,0</i>	<i>57</i>	<i>100,0</i>
<i>Di cui con Invalidità del lavoro</i>				
<i>sotto il 45%</i>	5	55,6	1	33,3
<i>dal 46% al 65%</i>	1	11,1	1	33,3
<i>dal 66% al 79%</i>	0		0	
<i>dall'80% al 100%</i>	2	22,2	1	33,3
<i>n.r.</i>	1	11,1	0	
<i>Tot con invalidità lavoro</i>	<i>9</i>	<i>100,0</i>	<i>3</i>	<i>100,0</i>
Totale	359	100,0	60	100,0

SERVIZI PER LA PRIMA INFANZIA E SCUOLE

Tab. 1 - Numero di strutture per la prima infanzia (Nidi d'infanzia, Servizi Integrativi, Servizi Sperimentali e Sezioni Primavera) nell'ambito distrettuale 4.1 San Daniele del Friuli, in provincia di Udine e in regione FVG al 31.12.2011.

	Nidi d'infanzia			Servizi Integrativi			Servizi Sperimentali		Sezioni primavera*			Totale
	Pubblici	Privati	Tot	Pubblici	Privati	Tot	Privati	Tot	Pubblici	Privati	Tot	
Ambito	3	2	5	0	3	3	0	0	1	2	3	11
Provincia	21	49	70	17	15	32	4	4	5	23	28	134
Regione	66	109	175	32	35	67	8	8	6	32	38	288

Fonte: elaborazione Osservatorio Politiche Sociali Provincia di Udine su dati CRDA-SISS

* Vengono qui indicate le Sezioni primavera integrate alle scuole dell'infanzia. Per le sezioni primavera attivate all'interno di nidi (compresa quella della scuola Infanzia dell'IC di Majano e Forgaria presso Nido Rondinelle di Majano), i dati su capacità ricettiva e iscritti sono compresi nei dati riferiti ai nidi.

Tab. 2 - Capacità ricettiva dei servizi per la prima infanzia (Nidi d'infanzia, Servizi Integrativi, Servizi Sperimentali e Sezioni Primavera) nell'ambito distrettuale 4.1 San Daniele del Friuli, in provincia di Udine e in regione FVG al 31.12.2011.

	Nidi d'infanzia			Servizi Integrativi			Servizi Sperimentali		Sezioni primavera*			Totale
	Pubblici	Privati	Tot	Pubblici	Privati	Tot	Privati	Tot	Pubblici	Privati	Tot	
Ambito	127	63	190	0	15	15	0	0	12	26	38	243
Provincia	930	1.255	2.185	448	107	555	69	69	56	316	372	3.181
Regione	2.793	2.931	5.724	778	365	1.143	146	146	76	458	534	7.547

Fonte: elaborazione Osservatorio Politiche Sociali Provincia di Udine su dati CRDA-SISS

* Vengono qui indicate le Sezioni primavera integrate alle scuole dell'infanzia. Per le sezioni primavera attivate all'interno di nidi (compresa quella della scuola Infanzia dell'IC di Majano e Forgaria presso Nido Rondinelle di Majano), i dati su capacità ricettiva e iscritti sono compresi nei dati riferiti ai nidi.

Tab. 3 - Numero di minori iscritti, di cui disabili, di cui lattanti, nei servizi per la prima infanzia (Nidi d'infanzia pubblici e privati, Servizi Integrativi, Servizi Sperimentali e Sezioni Primavera) nell'ambito distrettuale 4.1 San Daniele del Friuli, in provincia di Udine e in regione FVG al 31.12.2011.

	Minori iscritti			Di cui disabili MF	Di cui lattanti (3-12 mesi) MF
	M	F	Tot		
Nidi Pubblici	39	32	71		
Nidi Privati	30	24	54		1
Servizi Integrativi	5	8	13		
Servizi Sperimentali					
Sezioni primavera	15	14	29		
Totale ambito	89	78	167		1
Totale Provincia UD	1.216	1.154	2.370	6	133
Totale Regione FVG	3.453	3.183	6.636	34	570

Fonte: elaborazione Osservatorio Politiche Sociali Provincia di Udine su dati CRDA-SISS

* Vengono qui indicate le Sezioni primavera integrate alle scuole dell'infanzia. Per le sezioni primavera attivate all'interno di nidi (compresa quella della scuola Infanzia dell'IC di Majano e Forgaria presso Nido Rondinelle di Majano), i dati su capacità ricettiva e iscritti sono compresi nei dati riferiti ai nidi.

Tab. 4 - Numero di servizi per la prima infanzia per tipologia (art. 3, 4, 4bis, 5 LR 20.2005) nell'ambito distrettuale 4.1 San Daniele del Friuli, in provincia di Udine e in regione FVG al 31.12.2011.

	Nidi d'infanzia				Servizi Integrativi			Servizi sperimentali	
	Nidi d'infanzia	Nidi aziendali	Integrati scuola infanzia	Centri bambini genitori	Spazi gioco	Servizi educativi domiciliari	Baby sitter locale	Servizi sperimentali	Servizi ricreativi
Ambito	5	0	0	0	0	3	0	0	0
Provincia	50	4	16	12	8	11	1	3	1
Regione	134	14	27	22	24	20	1	7	1

Fonte: elaborazione Osservatorio Politiche Sociali Provincia di Udine su dati CRDA-SISS

Tab. 5 – Totale servizi prima infanzia (nidi, integrativi, sperimentali e sezioni primavera), capacità ricettiva totale servizi, totale iscritti, popolazione residente 0-3 anni non compiuti, percentuale copertura potenziale dei servizi (rapporto % tra capacità ricettiva e popolazione 0-3 anni) e percentuale iscritti su popolazione 0-3 anni nell'ambito distrettuale 4.1 San Daniele del Friuli, in provincia di Udine e in regione FVG.

	Totale servizi 0-3 anni	Tot. Capacità ricettiva Servizi prima infanzia	Tot. Iscritti Servizi prima infanzia	Popolazione Minori 0-3 anni	% copertura potenziale dei servizi	% iscritti /popolazione 0-3 anni
Ambito	11	243	167	1.184	20,5	14,1
Provincia	134	3.181	2.370	13.347	23,8	17,8
Regione	288	7.547	6.636	31.381	24,0	21,1

Fonte: elaborazione Osservatorio Politiche Sociali Provincia di Udine su dati CRDA-SISS. Popolazione 0-3 anni non compiuti dati Demo Istat al 01/01/2011.

Tab. 6 - Scuole statali e paritarie aventi sede o plesso nei Comuni dell'ambito 4.1 San Daniele del Friuli, per ordine scuola, e totale scuole Provincia di Udine e Regione FVG.

Comune	Scuole dell'infanzia			Scuole primarie			Scuole secondarie 1° grado			Scuole secondarie 2° grado			Totale		
	statali	paritarie	totale	statali	paritarie	totale	statali	paritarie	totale	statali	paritarie	totale	statali	paritarie	totale
BUJA	1	2	3	3		3	1		1				5	2	7
COLLOREDO DI MONTE ALBANO	1		1	1		1							2		2
COSEANO	1		1	1		1	1		1				3		3
DIGNANO	1		1	1		1							2		2
FAGAGNA	2	1	3	2	1	3	1		1		1		5	3	8
FLAIBANO		1	1	1		1							1	1	2
FORGARIA NEL FRIULI	1		1	1		1	1		1				3		3
MAJANO	1		1	1		1	1		1				3		3
MORUZZO	1		1	1		1							2		2
RAGOGNA	1		1	1		1	1		1				3		3
RIVE D'ARCANO	1		1	1		1							2		2
SAN DANIELE DEL FRIULI	2	1	3	2		2	1		1	2		2	7	1	8
SAN VITO DI FAGAGNA	1		1	1		1							2		2
TREPPA GRANDE	1		1	1		1							2		2
Tot. Ambito	15	5	20	18	1	19	7		7	2	1	3	42	7	49
Tot. Provincia	158	69	227	182	10	192	83	7	90	70	9	79	493	95	588
Tot. Regione	307	182	489	378	22	400	163	10	173	165	19	184	1.013	233	1.246

Fonte: elaborazione CRDA-SISS Provincia di Udine su dati MIUR - SIDI - USR FVG; Origine dati: scuole presenti in anagrafe istituzioni scolastiche statali, nonché rilevazioni USR FVG; Periodo Raccolta Settembre ottobre 2011; Ultima rilevazione 27/10/11; Ultimo Aggiornamento File USR 06/11/11.

Tab. 7 - Iscritti alle scuole statali e paritarie aventi sede o plesso nei Comuni dell'ambito 4.1 San Daniele del Friuli, per ordine scuola e totale iscritti in Provincia di Udine e Regione FVG.

Comune	Scuole dell'infanzia			Scuole primarie			Scuole secondarie 1° grado			Scuole secondarie 2° grado			Totale iscritti		
	statali	paritarie	totale	statali	paritarie	totale	statali	paritarie	totale	statali	paritarie	totale	statali	paritarie	totale
BUJA	72	132	204	288		288	214		214				574	132	706
COLLOREDO DI MONTE ALB	55		55	96		96							151		151
COSEANO	66		66	88		88	109		109				263		263
DIGNANO	44		44	79		79							123		123
FAGAGNA	121	80	201	225	72	297	263		263		15	15	609	167	776
FLAIBANO		53	53	114		114							114	53	167
FORGARIA NEL FRIULI	38		38	63		63	57		57				158		158
MAJANO	133		133	242		242	130		130				505		505
MORUZZO	68		68	133		133							201		201
RAGOGNA	71		71	110		110	112		112				293		293
RIVE D'ARCANO	42		42	81		81							123		123
SAN DANIELE DEL FRIULI	167	73	240	382		382	260		260	401		401	1.210	73	1.283
SAN VITO DI FAGAGNA	42		42	74		74							116		116
TREPPPO GRANDE	38		38	67		67							105		105
Tot. Ambito	957	338	1.295	2.042	72	2.114	1.145		1.145	401	15	416	4.545	425	4.970
Tot. Provincia	8.971	4.684	13.655	21.318	947	22.265	13.321	690	14.011	20.802	440	21.242	64.412	6.761	71.173
Tot. Regione	18.038	13.525	31.563	48.868	2.286	51.154	30.741	1.214	31.955	45.440	1.102	46.542	143.087	18.127	161.214

Fonte: elaborazione CRDA-SISS Provincia di Udine su dati MIUR - SIDI - USR FVG; Origine dati: scuole presenti in anagrafe istituzioni scolastiche statali, nonché rilevazioni USR FVG; Periodo Raccolta Settembre ottobre 2011; Ultima rilevazione 27/10/11; Ultimo Aggiornamento File USR 06/11/11.

NOTE:

Nel conteggio delle Scuole Primarie e secondarie I grado non sono state conteggiate le scuole carcerarie; nel conteggio delle Scuole Secondarie di I grado sono state conteggiate le succursali, non conteggiati i centri territoriali permanenti; nel conteggio delle scuole secondarie di II grado sono stati conteggiati tutti i corsi di diploma, le scuole serali e le succursali.

Nel conteggio degli iscritti dei diversi gradi sono stati considerati i dati dell'Organico di Fatto (OF) per l'anno scolastico 2011/2012.

MINORI CERTIFICATI L.104/92

Tab. 1 - Minori certificati L.104/92 residenti nei Comuni dell'ambito distrettuale 4.1 San Daniele del Friuli, anni 2009-2010-2011. Valori assoluti.

COMUNE	2009	2010	2011
BUJA	23	30	25
COLLOREDO DI MONTALBANO	2	3	3
COSEANO	10	12	7
DIGNANO	7	10	8
FAGAGNA	27	26	26
FLAIBANO	8	8	7
FORGARIA DEL FRIULI	9	9	7
MAJANO	20	24	21
MORUZZO	2	2	4
RAGOGNA	9	10	11
RIVE D'ARCANO	7	5	5
SAN DANIELE DEL FRIULI	33	36	35
SAN VITO DI FAGAGNA	3	3	4
TREPPA GRANDE	4	4	3
Totale ambito	164	182	166
Provincia di Udine	1.254	1.181	1.226
Regione FVG	2.668	2.704	2.874

Fonte: elaborazione CRDA-SISS Provincia di Udine su dati ASS e La Nostra Famiglia. Dati riferiti al 30/09 di ciascun anno.

Tab. 2 - Minori certificati L.104/92 residenti nei Comuni dell'ambito distrettuale 4.1 San Daniele del Friuli, anni 2009-2010-2011, per sesso. Valori assoluti.

	2009	2010	2011
Maschi	102	111	105
Femmine	62	71	61
Totale ambito	164	182	166

Fonte: elaborazione CRDA-SISS Provincia di Udine su dati ASS e La Nostra Famiglia. Dati riferiti al 30/09 di ciascun anno.

Tab. 3 - Minori certificati L.104/92 residenti nei Comuni dell'ambito distrettuale 4.1 San Daniele del Friuli, al 30/09/2011 per classe d'età. Valori assoluti e percentuale di ambito e provinciale per classe d'età.

COMUNE	0-2 anni	3-5anni	6-10 anni	11-13 anni	14-17 anni	Totale minori	18 anni e oltre
BUJA		1	12	5	7	25	2
COLLOREDO DI MONT.			2	1		3	
COSEANO			6		1	7	2
DIGNANO			4	2	2	8	3
FAGAGNA		2	12	4	8	26	4
FLAIBANO		1	2	1	3	7	
FORGARIA DEL FRIULI			2	3	2	7	
MAJANO		1	9	3	8	21	3
MORUZZO		1	1	1	1	4	1
RAGOGNA		2	1	5	3	11	1
RIVE D'ARCANO			3	1	1	5	1
SAN DANIELE DEL FR.		1	16	9	9	35	6
SAN VITO DI FAGAGNA	1		1		2	4	
TREPPA GRANDE			1	1	1	3	
Totale ambito	1	9	72	36	48	166	23
Provincia di Udine	10	104	426	332	354	1.226	153
Regione FVG	32	234	1.018	771	819	2.874	230

Fonte: elaborazione CRDA-SISS Provincia di Udine su dati ASS e La Nostra Famiglia. Dati riferiti al 30/09 di ciascun anno

Tab. 4 - Alunni certificati iscritti alle scuole statali della Provincia di Udine negli anni scolastici 2009/2010, 2010/2011 e 2011/2012 e totale ore di sostegno assegnate dalla scuola. Valori assoluti.

Grado/ordine scuola	a.s. 2009/2010		a.s. 2010/2011		a.s. 2011/2012	
	Alunni certificati	Ore di sostegno	Alunni certificati	Ore di sostegno	Alunni certificati	Ore di sostegno
SCUOLE DELL'INFANZIA	107	1.560	105	1.437	125	1.881
SCUOLE PRIMARIE	386	4.556	417	4.456	412	4.977
SCUOLE SECONDARIE 1°GRADO	379	3.380	358	3.230	359	3.041
SCUOLE SECONDARIE 2° GRADO	281	2.544	281	2.976	274	2.510
Totale Provincia	1.153	12.040	1.161	12.099	1.170	12.408

Fonte: elaborazione CRDA-SISS Provincia di Udine su dati Ufficio Scolastico Provinciale

Tab. 5 - Alunni certificati iscritti alle scuole statali aventi sede nei comuni dell'ambito 4.1 San Daniele del Friuli negli anni scolastici 2009/2010, 2010/2011 e 2011/2012 e totale ore di sostegno assegnate dalla scuola. Valori assoluti.

Grado/ordine scuola	a.s. 2009/2010		a.s. 2010/2011		a.s. 2011/2012	
	Alunni certificati	Ore di sostegno	Alunni certificati	Ore di sostegno	Alunni certificati	Ore di sostegno
SCUOLE DELL'INFANZIA	18	249	16	199	15	233
SCUOLE PRIMARIE	43	418	55	585	50	520
SCUOLE SECONDARIE 1°GRADO	50	429	37	310	34	273
SCUOLE SECONDARIE 2° GRADO	33	306	12	142	12	164
Totale ambito	144	1402	120	1236	111	1190

Fonte: elaborazione CRDA-SISS Provincia di Udine su dati Ufficio Scolastico Provinciale

Tab. 6 - Alunni certificati iscritti alle scuole statali aventi sede o plesso nei comuni dell'ambito 4.1 San Daniele del Friuli nell'anno scolastico 2011/2012. Valori assoluti.

COMUNE	INFANZIA	PRIMARIA	SECONDARIA I GR	SECONDARIA II GR	Totale
BUJA	2	9	8		19
COLLOREDO DI MONTALBANO	1	1			2
COSEANO		5	6		11
DIGNANO	1	2			3
FAGAGNA	5	5	4		14
FLAIBANO		2			2
FORGARIA DEL FRIULI			1		1
MAJANO	1	8	5		14
MORUZZO	1	1			2
RAGOGNA	2	2	4		8
RIVE D'ARCANO	1				1
SAN DANIELE DEL FRIULI	1	14	6	12	33
SAN VITO DI FAGAGNA					
TREPPA GRANDE		1			1
Totale ambito	15	50	34	12	111
% certificati su tot iscritti ambito	1,6	2,4	3,0	3,0	2,4
Provincia di Udine	125	412	359	274	1.170
% certificati su tot iscritti Provincia	1,4	1,9	2,7	1,3	1,8
Regione FVG	219	1.063	814	700	2.796
% certificati su tot iscritti Regione	1,2	2,2	2,6	1,5	2,0

Fonte: elaborazione CRDA-SISS Provincia di Udine su dati Ufficio Scolastico Provinciale. Dati al 31/12/2011.

Tab. 7 - Alunni certificati per tipologia di gravità (art.3 comma 1 L.104/92 – Handicap lieve e art.3 comma 3 L.104/92 – Handicap grave) nelle scuole statali della Provincia di Udine e dell'ambito distrettuale 4.1 San Daniele del Friuli, anno scolastico 2011/2012. Valori assoluti.

Grado/ordine scuola	Art.3 co.1 L.104/92		Art.3 co.3 L.104/92		Totale alunni certificati	
	Provincia	di cui ambito	Provincia	di cui ambito	Provincia	di cui ambito
SCUOLE DELL'INFANZIA	25	3	100	12	125	15
SCUOLE PRIMARIE	227	32	185	18	412	50
SCUOLE SECONDARIE 1°GRADO	230	23	129	11	359	34
SCUOLE SECONDARIE 2° GRADO	144	3	130	9	274	12
Totale	626	61	544	50	1170	111

Fonte: elaborazione CRDA-SISS Provincia di Udine su dati Ufficio Scolastico Provinciale. Dati al 31/12/2011.

Tab. 8 - Alunni certificati iscritti alle scuole paritarie della Provincia di Udine e dell'ambito distrettuale 4.1 San Daniele del Friuli, negli anni scolastici 2009/2010, 2010/2011 e 2011/2012. Valori assoluti.

Grado/ordine scuola	2009/2010		2010/2011		2011/2012	
	Provincia	di cui ambito	Provincia	di cui ambito	Provincia	di cui ambito
SCUOLE DELL'INFANZIA	18		17		14	
SCUOLE PRIMARIE	11	2	12	2	13	2
SCUOLE SECONDARIE 1°GRADO	14		6		10	
SCUOLE SECONDARIE 2° GRADO						
Totale	43	2	35	2	37	2

Fonte: elaborazione CRDA-SISS Provincia di Udine su dati Ufficio Scolastico Regionale

NOTE:

I dati relativi agli alunni certificati L.104/92 iscritti alle scuole paritarie e statali della provincia (tab 4-8) sono stati elaborati per ambito distrettuale con riferimento al Comune sede di plesso scolastico o di scuola e non sulla base della residenza dei minori, come invece sono stati rilevati i dati delle Aziende per i Servizi Sanitari e de La Nostra Famiglia (tab 1-3).

Ore di sostegno: sono ore attribuite all'insegnante di sostegno, insegnante specializzato, previsto dalla Legge 517/77, assegnato in piena contitolarità con gli altri docenti, alla classe in cui è inserito l'alunno disabile. Il rapporto tra monte ore di sostegno e numero di alunni certificati è, a livello complessivo provinciale, approssimativamente pari a 2, ovvero 1 insegnante (cattedra a tempo pieno) ogni 2 alunni certificati. Le ore equivalenti a una cattedra a tempo pieno sono: 25 ore per la scuola dell'infanzia, 24 ore per la scuola primaria, 18 ore per le scuole secondarie di primo e secondo grado. L'assegnazione delle ore ai singoli Istituti, intesi di ogni ordine e grado, viene fatta in base ai posti di sostegno che annualmente il MIUR mette a disposizione dell'USR (Ufficio Scolastico Regionale), che a sua volta assegna un contingente di posti alle singole province (USP) in base alle iscrizioni degli alunni disabili al SIDI (anagrafe ministeriale). L'Ufficio Scolastico provinciale provvede ad assegnare annualmente i posti di sostegno, dopo aver consultato il GLIP (gruppo di lavoro interistituzionale provinciale), che definisce, per l'anno scolastico entrante, i criteri di assegnazione del monte ore settimanale di sostegno alle singole scuole, sulla base della valutazione delle condizioni relative agli alunni disabili iscritti. Sarà poi la Commissione operativa, GLHO (Gruppo di Lavoro per l'Handicap Operativo), formata da insegnanti e dirigenti scolastici, a valutare ogni singolo alunno sulla base della documentazione presentata.

Per le **scuole paritarie** invece non vi è l'assegnazione di ore di sostegno come per le scuole statali, ma è previsto un rimborso spese annuale, da parte del ministero, sulla base del numero di alunni disabili presenti.