



Unione europea
Fondo sociale europeo



**MINISTERO DEL LAVORO
E DELLE POLITICHE SOCIALI**

**Direzione Generale per le Politiche
per l'Orientamento e la Formazione**



CEDEFOP

Centro europeo per lo sviluppo
della formazione professionale

ISFOL
Istituto per lo sviluppo
della formazione
professionale
dei lavoratori

Campi di formazione - Manuale

3 strumento

a cura di

Paolo Severati



L'Istituto per lo sviluppo della formazione professionale dei lavoratori (Isfol) è un ente pubblico istituito con DPR n. 478 del 30 giugno 1973. Nasce per accompagnare la prima fase di decentramento regionale delle competenze in materia di formazione professionale, codificata nella legge n. 845 del dicembre 1978; dal 1999 viene incluso tra gli enti pubblici di ricerca con DL n. 419 del 29/10/1999. L'attuale Statuto, approvato con DPCM del 19 marzo 2003, sancisce per l'Istituto competenze nel campo delle politiche formative, del lavoro e sociali.

L'Isfol svolge e promuove attività di studio, ricerca, sperimentazione, documentazione, valutazione, informazione, consulenza e assistenza tecnica per lo sviluppo della formazione professionale, delle politiche sociali e del lavoro. Contribuisce al miglioramento delle risorse umane, alla crescita dell'occupazione, all'inclusione sociale e allo sviluppo sociale.

È sottoposto alla vigilanza del Ministero del lavoro e delle politiche sociali al quale fornisce supporto tecnico-scientifico ed opera in collaborazione con il Ministero dell'istruzione, dell'università e della ricerca, la Presidenza del Consiglio dei ministri, le Regioni, le Parti sociali, l'Unione europea e altri Organismi internazionali.

Strumenti Isfol è la collana elettronica che raccoglie tutti i contributi che l'Isfol realizza con specifiche finalità operative, come strumentazione a disposizione degli operatori e dei non specialisti, anche nell'ambito di committenze esterne vincolanti.

La collana ha l'obiettivo di rendere disponibili non solo particolari elaborati teorici per la comunità scientifica ma anche una vasta tipologia di prodotti (quali kit, manuali, dispositivi operativi, opuscoli a fini divulgativi, atti di convegni, ecc.) per un target di utenti più ampio.



La presente opera - salvo dove diversamente specificato - è rilasciata nei termini della licenza Creative Commons Attribuzione - NonCommerciale - CondividiAlloStessoModo 2.5 Italia disponibile alla pagina Internet <http://creativecommons.org/licenses/by-nc-sa/2.5/it/>

La Collana Strumenti Isfol è curata da *Claudio Bensi* – Responsabile Servizio comunicazione web e multimediale

Coordinamento editoriale: *Paola Piras, Aurelia Tirelli, Matilde Tobia*

Progetto grafico: *Marco Boccia*

Contatti: editoriadigitale@isfol.it



Pubblicazione a cura di *Paolo Severati*

Traduzione del Manuale *Fields of Training*: *Patrice Poupon* e *Anna Maria Senatore*

Capitolo 1: *Paolo Severati*

Capitolo 2: *Anna Maria Senatore*

Capitolo 3: *Enrico Toti*

Si ringrazia il Cedefop per aver concesso all'Isfol l'autorizzazione a tradurre in italiano il Manuale *Fields of Training*, pubblicato dal Cedefop in collaborazione con Eurostat nel 1999. La classificazione è stata elaborata da *Ronnie Andersson* e *Anna-Karin Olsson* (Statistics Sweden).

Si ringraziano inoltre i colleghi dell'Isfol: *Dora Di Francesco*, *Massimiliano Franceschetti*, *Paola Piantelli* e *Corrado Polli*.



CEDEFOP

Centro europeo per lo sviluppo
della formazione professionale



Indice

- Prefazione
 - p. 1
- PRIMA PARTE
- ① L'adozione della classificazione Fields of Training in Italia
 - p. 2
 - 1.1 La necessità di una classificazione sui contenuti della formazione
 - p. 2
 - 1.2 Il perchè della versione italiana del Manuale Fields of Training
 - p. 3
 - 1.3 Le scelte analitiche alla base della classificazione e gli snodi problematici
 - p. 4
 - 1.4 Gli ambiti di applicazione e gli usi possibili della classificazione
 - p. 5
 - 1.5 Gli obiettivi per il futuro
 - p. 6
- ② La produzione di statistiche sull'istruzione e la formazione nell'Unione europea
 - p. 6
- ③ Nota per l'utilizzo della tavola di raccordo Orfeo-Fields of Training
 - p. 11
 - 3.1 Operazioni preliminari all'apertura dei file
 - p. 11
 - 3.2 Consultazione del file "tavola_di_raccordo.xls"
 - p. 13
- SECONDA PARTE
- Campi di formazione. Manuale. Versione italiana del Manuale Cedefop-Eurostat Fields of Training
 - Introduzione
 - p. 16
 - I campi di formazione: la struttura
 - p. 18
 - I campi di formazione: la classificazione
 - p. 21
 - Come utilizzare il Manuale
 - p. 25
 - Descrizione dei campi di formazione
 - p. 28
 - Indice alfabetico
 - p. 53
 - Indice sistematico
 - p. 66
- Bibliografia
 - p. 81

Prefazione

At a time when particular importance is attributed to the adequate preparation of people for working life, comprehensive, detailed and comparable information on participation in vocational education and training is a prerequisite for policy-makers to successfully develop, monitor and evaluate training policies and programmes. This is true for the whole range of vocational education and training, from initial vocational training for young people to continuing vocational training for those in employment.

While various data collections are in place to improve this information base, one aspect of training has been systematically neglected: the information on the subjects learnt. This originates from a simple, but fundamental fact - the lack of an internationally comparable classification.

The availability of a common classification can however only be a first step towards the collection of comparable data. There is some evidence that, in the past, international classifications of education have not been applied in the same manner in all countries. This has not been caused by any major faults in the classification systems themselves, but rather by a lack of clear guidelines on how to apply the classifications. Thus, it is the aim of this manual to offer such guidelines on how to apply the classification to fields of vocational training.

The work on this manual has been jointly initiated and supervised by EUROSTAT, the Statistical Office of the European Communities, and CEDEFOP, the European Centre for the Development of Vocational Training.

Mai come in questo momento, in cui è fondamentale che gli individui siano adeguatamente preparati alla vita lavorativa, è assolutamente necessario per i decisori politici disporre di dati e informazioni esaustive, dettagliate e comparabili sulla partecipazione ai programmi di istruzione e formazione professionale; solo così, infatti, essi saranno in grado di sviluppare, monitorare e valutare le politiche formative in modo efficace. Questo riguarda l'istruzione e formazione professionale a tutti i livelli, dalla formazione iniziale dei giovani a quella continua degli adulti.

Ora, sebbene vi siano numerose raccolte di dati che si propongono di arricchire questa base informativa, c'è un aspetto dell'attività formativa che finora non è mai stato preso in considerazione: le materie insegnate. Alla base di questa lacuna c'è un fatto semplice ma di importanza cruciale, vale a dire l'assenza di una classificazione internazionale comparabile.

E tuttavia, disporre di una classificazione comune è solo il primo passo verso la raccolta di dati comparabili. Sappiamo infatti che nel passato non tutti gli stati hanno utilizzato allo stesso modo le classificazioni internazionali sull'istruzione, e questo è avvenuto non perché tali classificazioni avessero qualche difetto, quanto piuttosto perché mancavano delle indicazioni chiare su come utilizzarle.

Lo scopo di questo manuale è appunto quello di fornire delle linee guida per utilizzare la classificazione dei campi di formazione professionale.

Il lavoro di cui questo Manuale è frutto è stato avviato e supervisionato congiuntamente da EUROSTAT, l'Ufficio Statistico della Commissione europea, e dal CEDEFOP, il Centro europeo per lo sviluppo della formazione professionale.

Aviana Bulgarelli

Cedefop Director
Direttore del Cedefop

Capitolo 1. L'adozione della classificazione Fields of Training in Italia

1.1. La necessità di una classificazione sui contenuti della formazione

La concreta possibilità di accesso alla formazione lungo tutto l'arco della vita (*lifelong learning*) è parte essenziale dell'esercizio dei diritti di cittadinanza individuali. La prospettiva del *lifelong learning*, in questa fase storica caratterizzata dallo sviluppo e dalla diffusione di innovazioni tecnologiche radicali e da una sempre maggiore interconnessione dei sistemi economici, che si esplica attraverso l'estensione degli scambi commerciali, la delocalizzazione dei processi produttivi e l'affermazione di nuovi prodotti finanziari, è comunque una priorità in tutti i paesi economici avanzati e, in particolare, in quelli dell'Unione europea, che nel Consiglio di Lisbona hanno scelto come obiettivo di *policy* lo sviluppo di un'economia e una società basate sulla conoscenza.

Nelle moderne economie la formazione è parte integrante dei processi di accumulazione di capitale umano e riveste un ruolo attivo nell'avvio e nel sostegno di processi innovativi che possono eventualmente condurre alla creazione di nuovi prodotti e servizi e non semplicemente alla conservazione delle opzioni produttive esistenti o al mantenimento dei livelli di occupazione correnti. È pur sempre vero che la formazione rappresenta uno strumento d'ausilio, assieme ad altri, per l'inserimento o il reinserimento sul mercato del lavoro dopo periodi di inattività o di disoccupazione e per la riconversione di lavoratori a rischio di espulsione dai processi produttivi.

Date queste premesse, conoscere quali sono i contenuti dell'offerta di formazione sul territorio è utile anzitutto al cittadino per fare scelte consapevoli fondate su elementi oggettivi e non sulle suggestioni delle campagne pubblicitarie delle agenzie formative. È utile inoltre a chi definisce strategie aziendali o si occupa della programmazione di *policy* mirate, volte a favorire, ad esempio, l'accesso alla formazione di particolari target group. È utile infine a chi si occupa di monitoraggio delle politiche e a chi svolge attività di ricerca e valutazione su queste tematiche per poter mettere in relazione fabbisogni formativi e professionali, formazione erogata o ricevuta, sbocchi lavorativi e percorsi di sviluppo di carriera.

Purtroppo, come sanno gli addetti ai lavori, i titoli dei corsi (o delle proposte) di formazione sono spesso assai poco informativi e solo raramente esprimono in modo chiaro e trasparente i contenuti di apprendimento. I titoli vengono per lo più definiti in funzione di esigenze di marketing o per catturare l'attenzione del *policy-maker* che può finanziare le singole proposte e quindi sono di scarso aiuto ai fini dell'orientamento individuale o della categorizzazione delle differenti opzioni formative¹. Disporre di informazioni attendibili, complete ed esaustive su quanta e quale formazione viene erogata, a chi e quando, è ancora più problematico in paesi come l'Italia, ove le politiche formative e le politiche attive del lavoro fanno capo ad una governance multilivello (Enti locali, Regioni e Province autonome, Governo centrale, Commissione europea) e ove sono relativamente recenti le esperienze di monitoraggio e valutazione delle politiche. In ogni paese, peraltro, una parte delle

¹ Va inoltre segnalato che, nel nostro paese, talvolta accade che il titolo del corso, apparentemente informativo, non rispecchi il suo contenuto prevalente ma richiami altri contenuti, maggiormente spendibili per far rientrare il corso stesso all'interno dell'elenco dei corsi, previsto a livello regionale, che danno luogo a qualifica.

attività formative è difficilmente misurabile in maniera tempestiva e frequente, in quanto realizzata direttamente o commissionata a terzi dalle imprese con fondi propri, di natura privata; considerazioni analoghe valgono per quelle attività formative cui singoli cittadini prendono parte a proprie spese, autofinanziandosi ².

Una classificazione condivisa basata sui contenuti della formazione, come la classificazione *Fields of Training*, è dunque indispensabile per poter aggiungere elementi qualitativi ad informazioni di natura quantitativa sulle attività formative (durata, lunghezza, costo, numero di iscritti, numero di frequentanti, numero di qualificati, ...).

1.2. Il perché della versione italiana del Manuale *Fields of Training*

L'Italia si è riferita finora in via esclusiva alla propria classificazione nazionale Orfeo - Isfol, ormai datata e non più aggiornata dalla fine degli anni novanta. La classificazione era nata come parte di un progetto pluriennale dell'Isfol, di ampio respiro e all'epoca d'avanguardia, riguardante l'intero sistema della formazione professionale.

Il Progetto Orfeo (Orientamento, Formazione, Educazione e Occupazione), concepito alla metà degli anni settanta e proseguito fino agli anni novanta, ha anticipato nella struttura e nelle finalità molte delle caratteristiche e degli obiettivi dell'attuale progetto Sistaf (Sistema informativo statistico sulla formazione professionale a finanziamento pubblico e a titolarità regionale) dell'Isfol. Il progetto, che ha fatto da sostrato a molte delle attività portate avanti dall'Isfol in quegli anni, comprendeva un articolato archivio informativo contenente: una mediateca, una rassegna di libri, articoli e riviste in materia di formazione professionale, una banca dati sui corsi programmati dalle Regioni, schede sulle singole professioni e un archivio legislativo sulle norme riguardanti formazione, orientamento professionale e occupazione³. Il progetto aveva anche lo scopo di proporre per la formazione professionale la creazione di una rete di scambio di esperienze e conoscenze con caratteristiche analoghe alle rete europea Eurydice che si andava parallelamente definendo per l'istruzione.

Purtroppo, in questi anni, a conclusione del progetto Orfeo, il mancato aggiornamento della classificazione nazionale non è stato accompagnato dalla rapida adozione di standard internazionali, già disponibili. Di fatto, ad oggi, in Italia, le attività formative sono classificate secondo una tassonomia che mostra i propri limiti, sia perché non idonea a cogliere le molteplici trasformazioni avvenute nei contenuti della formazione nel corso di questo decennio sia perché non collegata alle classificazioni degli altri paesi.

² Ciò spiega perché su quest'ultimo tipo di attività formative siano state condotte finora prevalentemente indagini campionarie aventi periodicità pluriennale (ad es. le indagini CVTS condotte da Eurostat).

³ Per maggiori dettagli cfr. Farnetti (1982) e Felice (1982). L'aspetto tecnologico più innovativo del progetto era dato dalla possibilità, per ogni organismo pubblico o privato preventivamente accreditato, di consultare l'archivio per via telematica.

La recente pubblicazione del Regolamento dell'Ufficio statistico della Commissione europea Eurostat sulla produzione e lo sviluppo di statistiche sull'istruzione, la formazione e il *lifelong learning*⁴, la necessità di seguire i progressi del nostro paese verso gli obiettivi di Lisbona e lo sviluppo di numerose attività di ricerca su queste tematiche rendono improrogabile l'adozione di una classificazione più aggiornata e condivisa a livello europeo, come la classificazione *Fields of Training*. È dunque per rispondere a tali esigenze che l'Isfol ha deciso di pubblicare la versione italiana del Manuale CEDEFOP-Eurostat *Fields of Training*.

La classificazione, definita da Cedefop ed Eurostat nel 1999 e in uso presso quasi tutti i paesi dell'Unione europea, permetterà, tra l'altro, di identificare i contenuti di attività formative (essenzialmente corsi di formazione professionale) non contemplati dalla classificazione nazionale Orfeo e di produrre statistiche confrontabili con altri paesi, limitatamente a ciò che è di pertinenza della classificazione stessa.

Ai fini della definizione e del miglioramento delle *policy*, è evidente infatti che l'adozione di *Fields of Training* potrà essere di maggiore utilità se accompagnata contemporaneamente dall'uso di altre classificazioni europee (CLA - *Classification of Learning Activities* e LMP - *Labour Market Policies*, ad esempio). Si tratta dunque di un primo importante passo diretto a varcare gli stretti confini di classificazioni nazionali, che impediscono comparazioni a livello europeo e che, peraltro, in quanto non adottate uniformemente sul territorio nazionale, limitano anche i confronti fra regioni o ripartizioni geografiche.

1.3. Le scelte analitiche alla base della classificazione *Fields of Training* e gli snodi problematici

La formazione rappresenta un ambito molto variegato e cangiante, difficile da rappresentare nella sua complessità. La formazione si colloca in un crocevia, molto trafficato e instabile in un periodo storico, come quello che stiamo attraversando, di cambiamenti tecnologici e trasformazioni socio-economiche, in cui si incontrano istruzione, profili e posizioni professionali e settori di attività economica. I programmi di formazione, pubblici o privati, individuali o collettivi, comprendono tipologie molto diverse tra loro per finalità, popolazione target, durata, contenuti, modalità didattiche e costi.

La sistematizzazione di una materia così articolata e mutevole è operazione più ardua della classificazione di singoli settori disciplinari o materie scientifiche e non può essere avviata senza nette scelte di campo. Anche ad una prima analisi è facile intuire che una corrispondenza con i settori economici è poco utile perché molte figure professionali previste dai corsi di formazione sono trasversali o sono comuni ai singoli settori. In linea di principio l'alternativa è fra una classificazione orientata in favore dell'istruzione, concentrata su materie e temi di apprendimento, e una classificazione orientata in favore delle professioni, delineata sui requisiti o le caratteristiche che i profili professionali previsti dall'attività formativa devono possedere. *Fields of Training* fa

⁴ Regolamento n. 452/2008 del Parlamento europeo e del Consiglio del 23 aprile riguardante la produzione e lo sviluppo di statistiche sull'istruzione e il *lifelong learning*, pubblicato sulla Gazzetta ufficiale dell'Unione europea L 145 del 04/06/2008.

una scelta in favore dell'istruzione, una scelta che ovviamente meglio si adatta alla formazione iniziale e superiore e meno alla formazione continua.

La classificazione *Fields of Training* costituisce infatti una derivazione della classificazione internazionale Isced (*International Standard Classification of Education*) dell'Unesco, e approfondisce le voci in essa comprese⁵. A partire dai campi estesi e dai campi d'istruzione della classificazione Isced nella classificazione *Fields of Training* vengono infatti definiti circa 60 campi di formazione. Ogni campo di formazione include corsi (programmi) di formazione simili in relazione al contenuto prevalente. Ai fini della classificazione non rilevano dunque né gli scopi individuali di fruizione della formazione né, in generale, gli sbocchi occupazionali; in alcuni casi, tuttavia, essendo difficile l'attribuzione a specifici contenuti la classificazione si richiama alle figure professionali cui sono diretti i corsi di formazione.

1.4. Gli ambiti di applicazione e gli usi possibili della classificazione *Fields of Training*

La classificazione *Fields of Training*, adottata da tempo dall'Istat, verrà ora anche impiegata all'interno dei programmi e delle politiche cofinanziate dal Fondo sociale europeo e comprese entro il Quadro strategico nazionale (QSN) 2007-2013 per il monitoraggio degli interventi (attraverso il sistema di monitoraggio unitario), le indagini Placement (quella nazionale dell'Isfol e quelle regionali condotte dalle singole amministrazioni) e la valutazione dell'occupabilità e andrà a sostituire la classificazione Orfeo attualmente in uso in ognuno di questi ambiti. Verrà in secondo luogo utilizzata da altri progetti strategici dell'Isfol: il già citato Sistaf, il Monitoraggio fondi interprofessionali, le indagini Indaco sulla formazione continua e l'edizione italiana dell'indagine PIAAC (*Programme for the International Assessment of Adult Competencies*) dell'Organizzazione per la cooperazione e lo sviluppo economico (Ocse)⁶.

L'uso più immediato della *Fields of Training* è ovviamente rappresentato dalla classificazione dei contenuti delle attività formative realizzate nel nostro paese. Un uso più raffinato consiste invece nello sviluppo di analisi sulla coerenza tra i contenuti della formazione erogata/ricevuta e gli sbocchi occupazionali (settore ATECO) e professionali (classificazione delle professioni Istat-Isfol) seguenti all'attività formativa; scopo di tali ricerche è cercare di creare un circuito informativo virtuoso (analisi dei fabbisogni formativi e professionali - programmazione - monitoraggio - indagini placement - valutazione degli esiti occupazionali - analisi dei fabbisogni formativi e professionali) per migliorare la qualità dell'offerta di formazione e renderla più pertinente alle esigenze manifestate dalle persone e dalle imprese.

La classificazione sarà comunque utilizzata non solo da ricercatori e statistici dell'istruzione, ma da un largo pubblico: funzionari regionali, provinciali e comunali che si occupano di formazione, progettisti della formazione, operatori dei centri per l'impiego e dei centri di orientamento,

⁵ Come noto la classificazione ISCED prevede al suo interno anche una classificazione dei livelli, mentre la classificazione *Fields of Training* attiene solo ai contenuti delle attività formative.

⁶ Sinteticamente, verrà utilizzata in tutte le principali attività di rilevazione statistica riguardanti la formazione che fanno capo all'ISFOL (e all'ISTAT).

assistenze tecniche della programmazione, etc. Per fornire maggiori informazioni, il volume, oltre al Manuale include due appendici: quella presente delinea il contesto nazionale e la successiva il contesto europeo relativo alla produzione di statistiche sull'istruzione e la formazione professionale nell'Unione europea.

Al contempo, per favorire il processo di transizione dalla classificazione nazionale alla classificazione europea, il volume è corredato da una tavola di raccordo tra Orfeo e *Fields of Training* contenuta in un cd rom allegato. La tavola associa ad ogni voce della classificazione nazionale Orfeo una voce della classificazione europea Cedefop e, inoltre, come un ipertesto, visualizza la descrizione dei campi e le avvertenze contenute nel Manuale Cedefop-Eurostat.

1.5. Gli obiettivi per il futuro

L'obiettivo principale da raggiungere è quello di un'uniforme adozione sull'intero territorio nazionale della classificazione *Fields of Training*. Subordinatamente, c'è poi l'obiettivo, più ambizioso, di acquisire elementi informativi dettagliati per una nuova classificazione nazionale che possa cogliere le specificità del - e i cambiamenti avvenuti nel - sistema della formazione italiano, così da fornire successivamente spunti per la revisione della classificazione *Fields of Training*, che avrà luogo in seguito all'aggiornamento della classificazione Isced, previsto per il 2011.

Capitolo 2. La produzione di statistiche sull'istruzione e la formazione nell'Unione europea

Disporre di dati e statistiche comparabili sull'istruzione e la formazione professionale negli Stati membri è un'esigenza che si è affacciata in seno alle istituzioni europee all'inizio degli anni novanta, ossia all'indomani della svolta impressa alla costruzione europea dal Trattato di Maastricht (1992). Con questo Trattato infatti, l'Europa si è avviata verso un nuovo modello di integrazione, ovvero ha ampliato il proprio raggio di azione verso un obiettivo di tipo politico, superando quello della cooperazione economica su cui si era fondata, negli anni cinquanta, la prima idea di Comunità europea. In particolare, il Trattato sull'Unione europea ha instaurato nuove politiche comunitarie in alcuni settori, tra cui quello dell'istruzione e formazione.

In questo nuovo scenario, in cui la Comunità europea si assume il compito di contribuire allo sviluppo di un'istruzione di qualità e attuare una politica di formazione professionale⁷, diventa dunque necessario che le decisioni comuni relative a tali politiche siano basate su statistiche comparabili a livello dell'Unione. Tale linea d'indirizzo viene espressa, all'indomani della firma del Trattato, in una Risoluzione del Consiglio⁸ che promuove la produzione di statistiche in questo specifico settore. Il documento, nel proporre una serie di obiettivi e azioni da intraprendere, contestualizza la linea d'azione proposta facendo esplicito riferimento alla nuova politica

⁷ Rispettivamente art. 149 e art. 150 del Trattato.

⁸ *Risoluzione del Consiglio, del 5 dicembre 1994, sulla promozione delle statistiche in materia di istruzione e formazione nell'Unione europea* (94/C 374/02), pubblicata nella Gazzetta ufficiale dell'Unione europea n. C 374 del 30/12/1994.

d'istruzione e formazione istituita dal Trattato e alle sue prime, dirette applicazioni, ossia i due Programmi Socrates e Leonardo da Vinci, concepiti come strumenti a supporto di tale politica. Tali dispositivi, infatti, sostituiscono i vari programmi comunitari esistenti in questi ambiti (Petra, Force, Comett, Erasmus, etc.) e costituiscono due paradigmi unitari nel campo dell'istruzione (Socrates) e della formazione (Leonardo), in grado di rispondere in forma più integrata e coerente al mandato politico del Trattato. In ragione di tale funzione strategica, essi contengono al loro interno alcune misure specificamente dedicate alla produzione di dati comparabili, statistiche, analisi e ricerche.

Sebbene dunque legata ai recenti sviluppi politici europei, la Risoluzione del 1994 si basa su due atti che già negli anni precedenti avevano avviato azioni nel campo della produzione statistica. Nel 1991 infatti, una Risoluzione⁹ aveva promosso lo sviluppo di statistiche e ricerche nel campo dell'istruzione, settore nel quale sin dagli anni settanta¹⁰ era nata una prima forma di cooperazione tra gli Stati membri. Due anni dopo era stato avviato un programma quinquennale¹¹ nel campo dell'informazione statistica per realizzare azioni prioritarie in vari settori, tra cui quello dell'istruzione e formazione professionale. Richiamandosi a tale programma, la Risoluzione del 1994 invita la Commissione a intensificare quanto più possibile la produzione di statistiche in tale settore e individua una serie di priorità e azioni. L'obiettivo principale è creare le condizioni per realizzare un'analisi comparativa dei sistemi di istruzione e formazione iniziale e continua degli Stati membri. Per raggiungere questo obiettivo è necessario sviluppare ulteriormente le statistiche esistenti nel settore, ma anche migliorare strumenti di rilevazione comuni, come il questionario utilizzato congiuntamente da Unesco, Ocse e Unione europea (noto con l'acronimo UOE) per la raccolta annuale di dati sull'istruzione scolastica. La produzione di dati statistici comparabili, benché interessi in primis gli Stati membri e le istituzioni europee, prevede infatti anche una cooperazione estesa a livello internazionale con organismi che hanno già una consolidata expertise in questo campo. Il documento sottolinea che la raccolta dei dati deve essere improntata a un criterio qualitativo di comparabilità e aggiornamento dei dati stessi, e che occorre affiancarla con il trattamento di codici e indicatori statistici.

Per ciò che riguarda le azioni da intraprendere, la Risoluzione individua una serie di interventi prioritari, alcuni in ambito esclusivamente europeo, altri invece in ambito internazionale, in cooperazione con l'Unesco e l'Ocse. Questi ultimi interventi si sostanziano in due attività principali: sviluppare ulteriormente alcuni strumenti di rilevazione, come il già citato questionario UOE, e contribuire alla revisione dell'Isced, il sistema di classificazione messo a punto negli anni settanta dall'Unesco allo scopo di creare "uno strumento atto a raccogliere, compilare e presentare statistiche sull'istruzione a livello sia nazionale che internazionale"¹². I numerosi cambiamenti

⁹ *Risoluzione del Consiglio e dei ministri dell'istruzione riuniti in sede di Consiglio, del 25 novembre 1991 (91/C/321/01)*, pubblicata nella Gazzetta ufficiale dell'Unione europea n. C 321 del 12/12/1991).

¹⁰ *Risoluzione dei ministri della pubblica istruzione, riuniti in sede di Consiglio, del 6 giugno 1974, sulla cooperazione nel settore della pubblica istruzione*, in Gazzetta ufficiale dell'Unione europea n. C 098 del 20/08/1974.

¹¹ *Decisione del Consiglio del 22 luglio 1993, relativa al programma quadro per azioni prioritarie nel settore dell'informazione statistica 1993-1997 (93/464/CE)*, in Gazzetta ufficiale dell'Unione europea n. L 219 del 28.08.1993.

¹² Cfr. Unesco, *International Standard Classification of Education, ISCED 1997*, Parigi, novembre 1997, p. 1.

interventuti nel mondo dell'istruzione e, più in generale, nel campo dell'informazione nel corso di oltre vent'anni hanno infatti reso necessario un aggiornamento della classificazione. Da un lato, infatti, si sono diffuse metodologie innovative – si pensi all'insegnamento a distanza e ad altre metodologie basate sulle nuove tecnologie; dall'altro, l'offerta di programmi di istruzione e formazione professionale si è sensibilmente accresciuta. La classificazione inoltre deve adeguarsi alle specificità dei sistemi universitari nazionali e prendere maggiormente in considerazione l'istruzione e la formazione continua.

La versione riveduta dell'Isced, pubblicata nel novembre 1997, mantiene lo schema logico di quella originaria, ma lo articola con maggiore dettaglio. Si tratta di un sistema gerarchico strutturato in 6 livelli, 9 campi estesi (1 *digit*) e 25 campi ristretti (2 *digit*). Tuttavia il nuovo Isced, sebbene più aderente al mutato panorama dell'istruzione, non risultava del tutto adeguato a classificare anche i programmi di formazione professionale, in quanto i campi d'istruzione apparivano troppo ampi e generici rispetto ad essi. Pertanto su iniziativa congiunta di Eurostat e del Cedefop è stato sviluppato, a partire dall'Isced, un ulteriore sistema classificatorio specifico per la formazione professionale, denominato *Fields of training*¹³. Per facilitare l'adozione di tale sistema da parte degli Stati membri, nel 1999 il Cedefop ed Eurostat hanno pubblicato il Manuale di cui qui presentiamo la versione italiana. Tale Manuale, che correda la classificazione di linee guida applicative ed esemplificazioni, mette bene in luce la filiazione di *Fields of Training* dall'Isced: a partire dallo schema logico di campi estesi e campi d'istruzione, questi ultimi sono stati ulteriormente suddivisi, così da creare una sottoclassificazione costituita da circa 60 campi di formazione che vengono contraddistinti da un terzo *digit*. Alcuni campi Isced sono stati maggiormente articolati in campi di formazione rispetto ad altri: si tratta di quei campi che, per tipologia di contenuto, riguardavano più direttamente l'istruzione e formazione professionale. Quelli che invece avevano un contenuto di tipo accademico hanno dato luogo ad un numero di campi di formazione molto ridotto. Per quanto riguarda, invece, i livelli Isced, *Fields of Training* non riprende questa articolazione.

In modo analogo all'Isced, il fondamento logico sotteso a *Fields of Training* è l'approccio per contenuto: ciascun campo di formazione raggruppa programmi tra loro affini in ragione della similitudine del loro contenuto principale. Ne consegue che l'attribuzione di un programma formativo ad un campo di formazione si basa esclusivamente sul contenuto principale del programma stesso, e non dipende né dallo sbocco occupazionale, né tanto meno dallo scopo per cui l'individuo fruisce del programma. Per quanto riguarda l'accezione del termine programma, la classificazione fa riferimento alla definizione formulata dall'Organizzazione internazionale del lavoro (OIL), secondo cui per programma formativo si intende “un insieme di attività formative finalizzate ad una determinata professione, definito in termini di argomenti trattati, obiettivi, destinatari, metodologia, durata, contenuti e risultati”. Questa definizione è infatti perfettamente congruente con il fondamento logico della classificazione, in quanto prende in considerazione, accanto ad altri aspetti, il contenuto.

Il Manuale *Fields of Training* è stato pubblicato nel gennaio 1999; nel dicembre dello stesso anno, Eurostat ha prodotto un ulteriore Manuale denominato *Fields of Training and Education*. Si tratta

¹³ La classificazione *Fields of Training* è stata realizzata per conto di Eurostat e CEDEFOP dall'agenzia Statistics Sweden.

di una versione sostanzialmente sovrapponibile a *Fields of Training* ma che, rispetto a questa, esplicita più chiaramente alcuni contenuti e sviluppa in forma più articolata i campi d'istruzione attinenti l'ambito accademico, suddividendoli in un numero maggiore di "campi d'istruzione e formazione". Ne risulta che il numero totale dei campi contrassegnati da 3 *digit* è di oltre 80.

È dunque evidente come, alla fine degli anni novanta, si siano intensificati gli sforzi volti a produrre delle classificazioni funzionali all'elaborazione di dati e statistiche comparabili nel campo sia dell'istruzione tout court che dell'istruzione e formazione professionale. Tali sforzi riflettono l'importanza crescente che queste politiche vanno assumendo nella strategia dell'Unione europea di quegli anni: il Consiglio di Lisbona del marzo 2000 identifica nell'istruzione e nella formazione il motore della crescita economica dell'Unione, dando inizio a un processo che mira a sviluppare queste due politiche e a incrementare la cooperazione tra Stati membri in tali settori¹⁴.

Prima tappa di tale processo, nel 2002, è l'adozione da parte della Commissione e del Consiglio di *Education and Training 2010*¹⁵, il programma di lavoro concordato dai rappresentanti dell'Unione nell'ambito della strategia di Lisbona per raggiungere entro il 2010, alcuni obiettivi strategici condivisi: migliorare la qualità e l'efficienza di sistemi di istruzione e formazione nell'Unione europea; facilitare l'accesso ai sistemi di istruzione e formazione; aprire i sistemi di istruzione e formazione al mondo esterno. Per monitorare i progressi compiuti verso il raggiungimento di tali obiettivi, nel 2003 vengono inoltre fissati alcuni parametri di riferimento¹⁶, così come stabilito dal metodo di coordinamento aperto. Questa nuova modalità di cooperazione tra gli Stati membri, inaugurata dal vertice di Lisbona, prevede infatti, accanto alla definizione di obiettivi comuni, lo scambio di esperienze e di buone pratiche, nonché l'adozione di parametri di riferimento e indicatori, allo scopo di far convergere le politiche nazionali verso obiettivi condivisi.

Nell'ambito specifico della formazione professionale, un'ulteriore, importante tappa nella cooperazione europea è rappresentata dalla Dichiarazione di Copenhagen del 29-30 novembre 2002¹⁷. Con questa Dichiarazione infatti i Ministri europei dell'istruzione, facendo seguito ad una Risoluzione del Consiglio che, il 12 novembre dello stesso anno, aveva promosso una cooperazione rafforzata nel campo dell'istruzione e formazione professionale, si impegnano su base volontaria ad accrescere la cooperazione in tale settore, definendo priorità e obiettivi comuni e raccordandosi con *Education and Training 2010*. Con la Dichiarazione di Copenhagen si avvia dunque un processo di

¹⁴ Sulla strategia di Lisbona si consulti il sito http://europa.eu.int/growthandjobs/index_en.htm, che riporta, tra le altre cose, le Conclusioni di vari Consigli europei.

¹⁵ "Programma di lavoro dettagliato sul *follow-up* circa gli obiettivi dei sistemi di istruzione e formazione in Europa", adottato congiuntamente dal Consiglio e dalla Commissione in data 14 febbraio 2002 (Gazzetta ufficiale dell'Unione europea C 142 del 14/06/2002).

¹⁶ *Conclusioni del Consiglio in merito ai livelli di riferimento medio europeo nel settore dell'istruzione e della formazione (parametri di riferimento)*, 8981/03.

¹⁷ *Dichiarazione dei Ministri europei dell'Istruzione e Formazione professionale e della Commissione europea, riuniti a Copenhagen il 29 e 30 novembre 2002, su una maggiore cooperazione europea in materia di istruzione e formazione professionale. "La Dichiarazione di Copenhagen"*. Il documento è disponibile, tra l'altro sul sito www.indire.it/ifts/normanew/allegati/87.pdf

cooperazione nel campo della formazione professionale, in modo analogo a quanto era avvenuto con la Dichiarazione di Bologna¹⁸ del 1999 sul versante dell'istruzione.

Negli anni seguenti, la necessità di potenziare la produzione statistica all'interno di tale cooperazione viene espressa in varie sedi. Le conclusioni del Consiglio del novembre 2004¹⁹ indicano tra gli obiettivi prioritari "il miglioramento della portata, precisione e affidabilità delle statistiche in materia di istruzione e formazione" allo scopo di consentire di valutare i progressi compiuti nell'ambito della cooperazione rafforzata. Nel 2005, la prima definizione di un quadro giuridico di riferimento riguarda la formazione continua: un Regolamento²⁰ interviene a disciplinare le statistiche sulla formazione professionale nelle imprese, ambito nel quale dal 1994 la Commissione conduce una specifica indagine (*Continuing Vocational Training Survey* - CVTS), attualmente alla quarta edizione (CVTS 4). Il Consiglio europeo di Bruxelles del marzo 2005²¹ rilancia la strategia di Lisbona mettendo in primo piano la conoscenza, l'innovazione e l'ottimizzazione del capitale umano, e così facendo riafferma l'importanza strategica dei sistemi d'istruzione e formazione. In questo contesto viene anche ribadita la necessità di disporre di statistiche adeguate su cui basare le decisioni politiche.

Infine, nel 2008 è stato adottato un Regolamento²² che definisce un quadro giuridico complessivo sulle statistiche nel campo dell'istruzione e dell'apprendimento permanente e colma così il vuoto normativo esistente in materia, dato che il Regolamento del 2005 riguardava solo un segmento della formazione, quella continua. Lo scopo è quello di definire un quadro di riferimento comune per la produzione sistematica di statistiche che coprano almeno tutte le attività già avviate nel campo dell'istruzione e dell'apprendimento permanente, quali ad esempio la raccolta di dati UOE e le indagini Eurostat sulla formazione in impresa (le già citate CVTS).

Il Regolamento identifica tre settori (*domains*) nel quale condurre azioni sistematiche, ossia: l'istruzione e formazione; l'apprendimento permanente; altri ambiti connessi all'istruzione e all'apprendimento permanente, come ad esempio il capitale umano, che non sono compresi nei primi due settori. Accanto a ciò, esso definisce una serie di azioni statistiche che gli Stati membri sono tenuti a realizzare, tra cui la trasmissione periodica di dati alla Commissione, l'elaborazione e il miglioramento di norme e manuali sui metodi statistici, nonché il miglioramento della qualità dell'informazione statistica, definita in termini di "coerenza; precisione; attualità e puntualità; accessibilità e chiarezza; comparabilità; coerenza". Il Regolamento ribadisce infine l'impegno della Commissione a cooperare con l'Unesco, l'Ocse e altre organizzazioni affinché la comparabilità dei dati abbia una valenza internazionale.

¹⁸ Dichiarazione congiunta dei Ministri Europei dell'Istruzione Superiore intervenuti al Convegno di Bologna il 19 giugno 1999. Il documento è disponibile sul sito del Ministero dell'università e della ricerca scientifica all'indirizzo www.miur.it

¹⁹ Progetto di conclusioni del Consiglio e dei Rappresentanti dei Governi degli Stati membri riuniti in sede di Consiglio sulle priorità future di una maggiore cooperazione europea in materia di istruzione e formazione professionale (VET) (Esame della risoluzione del Consiglio del 19 dicembre 2002), 1832/04, 29/10/2004.

²⁰ Regolamento (CE) n. 1552/2005 del Parlamento europeo e del Consiglio del 7 settembre 2005 relativo alle statistiche sulla formazione professionale nelle imprese, in Gazzetta ufficiale dell'Unione europea L 255 del 30/09/2005.

²¹ Vedi nota 8.

²² Regolamento (CE) n. 452/2008 del Parlamento europeo e del Consiglio del 23 aprile 2008 relativo alla produzione e sviluppo di statistiche sull'istruzione e sull'apprendimento permanente, in Gazzetta ufficiale dell'Unione europea L 145 del 04/06/2008.

Capitolo 3. Nota per l'utilizzo della tavola di raccordo Orfeo-Fields of Training

Per agevolare l'utilizzo della nuova classificazione dei programmi di formazione, è stato elaborato uno strumento informatico che fornisce una griglia di corrispondenza tra i settori/attività formativi della classificazione ORFEO e i campi di formazione della classificazione Fields of Training. Lo strumento, rappresentato dal file *tavola_raccordo.xls*, permette di associare a ciascun codice ORFEO uno o più codici Fields of Training (non viceversa). Di seguito, si forniscono alcune indicazioni per l'apertura e la consultazione del file.

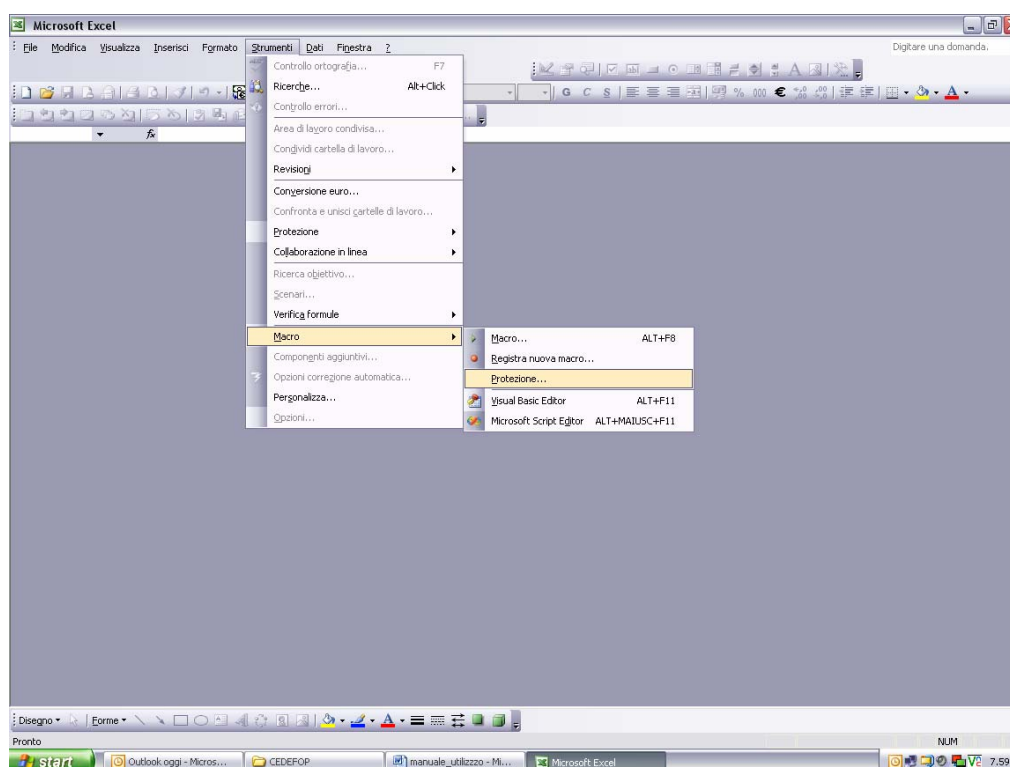
3.1 Operazioni preliminari all'apertura dei file

Il corretto funzionamento dei file *tavola_raccordo.xls* richiede la versione Microsoft Excel 2003 o versioni successive. Il file contiene delle macro che devono essere attivate all'apertura del file stesso. Per attivare le macro è necessario assicurarsi che il livello di protezione "Macro" impostato nell'applicazione "Excel" sia non superiore al livello "Medio".

I passi da seguire nella versione Excel 2003 sono i seguenti:

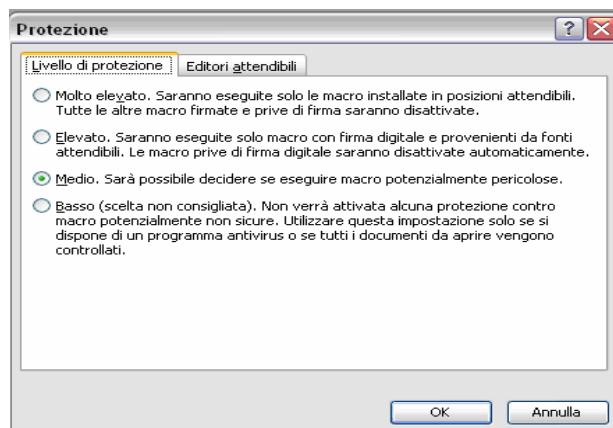
- aprire l'applicazione "Excel";
- dal menù in alto selezionare la voce "Strumenti" e quindi la voce "Macro";
- in corrispondenza della voce "Macro" verrà visualizzato un sottomenù dal quale dovrà essere selezionata (doppio *clic*) la voce "Protezione" (cfr. figura 1).

Figura 1 - Percorso per impostare il livello di protezione macro di Excel 2003



Nella seguente maschera “Protezione” occorre infine attivare il livello “Medio” (cfr. figura 2).

Figura 2 – Maschera “Protezione” di Excel 2003

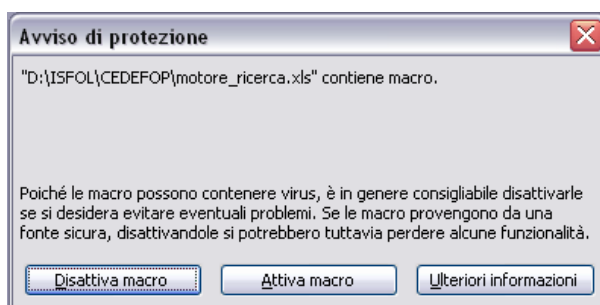


È sempre possibile modificare i livelli di protezione macro attraverso la procedura dianzi descritta.

Importante: la modifica del livello di protezione macro ha efficacia per l'intera applicazione Excel e non è quindi limitata allo specifico file che si intende aprire. Per tale motivo, una volta terminato il lavoro e chiusa l'applicazione, l'utente può, se lo ritiene opportuno, ripristinare il livello di protezione macro di Excel al livello originario attraverso la stessa procedura descritta in precedenza. Tale operazione è opportuna nel caso in cui l'utente abbia selezionato il livello di protezione “basso”, non consigliato, che attiva automaticamente qualsiasi tipo di macro all'apertura dei file, indipendentemente dalla provenienza del file stesso e senza alcun avviso.

Una volta impostato il livello di protezione, si procederà all'apertura del file che si desidera consultare. In fase di apertura verrà visualizzata una maschera che informa della presenza di macro potenzialmente pericolose la cui attivazione potrebbe causare danni per la presenza di virus e ne consiglia l'attivazione solo se certi della provenienza del file. L'utente dovrà selezionare la voce “Attiva macro” per poter usufruire delle funzionalità del software (cfr. figura 3).

Figura 3 – Avviso di protezione



Per la versione Excel 2007 è possibile impostare il livello di protezione macro facendo clic sul pulsante “Microsoft Office”:



e quindi selezionando: “Opzioni di Excel” → “Centro protezione” → “Impostazioni Centro protezione” → “Impostazioni macro”.

3.2 Consultazione del file “tavola_raccordo.xls”

Il file *tavola_raccordo.xls* contiene una griglia (fig. 4) che permette di associare il settore/attività ORFEO al campo di formazione *Fields of Training*. La griglia è composta da 6 colonne. La prima riporta il codice a 4 digit della classificazione ORFEO, la seconda e la terza rispettivamente i corrispondenti settore e attività ORFEO. La quarta e la quinta colonna indicano i relativi codice e campo di formazione della classificazione *Fields of Training*. Inoltre, nell'ultima colonna compare un codice a 4 digit da utilizzare nel sistema centrale di monitoraggio del Quadro strategico nazionale (QSN) 2007-2013. Tale codice, composto dal codice a 3 digit *Fields of Training* preceduto dalla lettera A (e per alcuni codici speciali, i così detti “campi estesi” una lettera B) è stato creato per esigenze operative interne al sistema di monitoraggio nazionale del QSN 2007-2013. Così, ad esempio, nella banca dati del sistema centrale di monitoraggio del QSN 2007-2013 occorre inserire il codice A541 invece del codice 541.

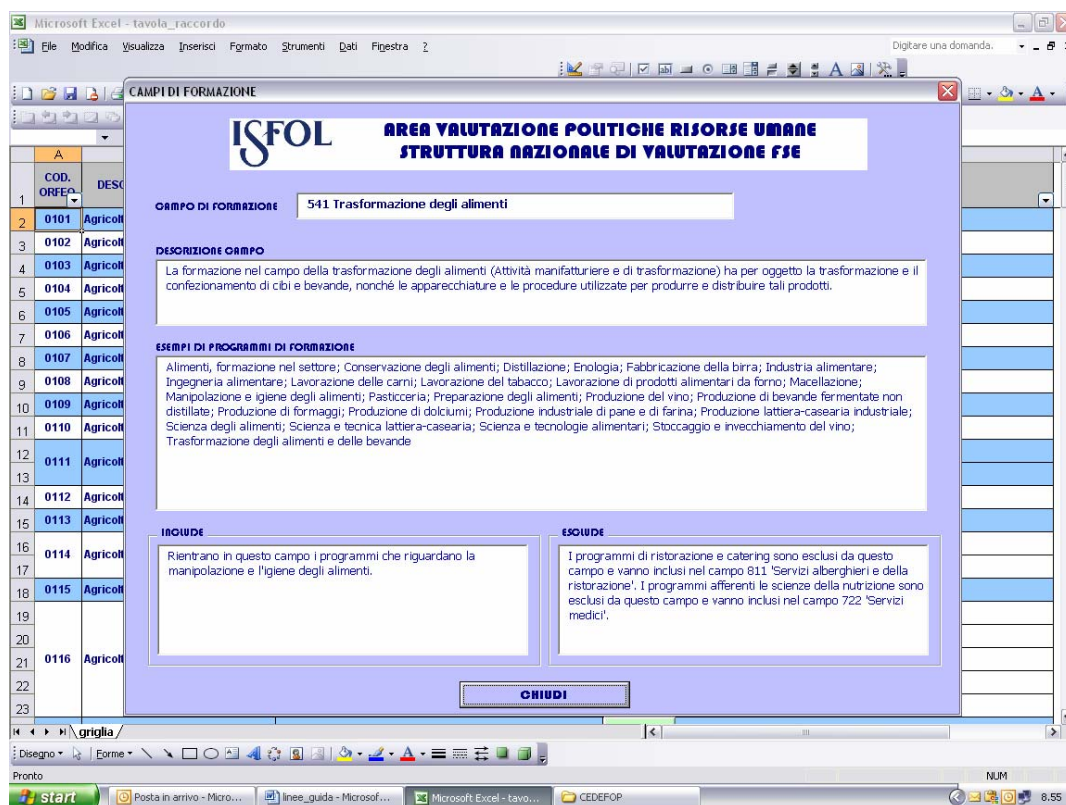
Bisogna tenere presente che, in molti casi, l'associazione tra l'attività ORFEO e il campo di formazione non è univoca e la stessa attività ORFEO può trovare collocazione in più campi di formazione. Per determinare quale tra i campi di formazione sia il più indicato, è opportuno consultare la descrizione dei campi cliccando sul “Codice CEDEFOP” corrispondente all'attività ORFEO.

Figura 4 – File tavola_raccordo.xls – foglio elettronico

COD. ORFEO	SETTORE ORFEO	ATTIVITA' ORFEO	CODICE CEDEFOP	CAMPO DI FORMAZIONE	COD. 4DGT per il monitoraggio dei progetti QSN 2007-2013
0101	Agricoltura	Condizione amministrazione commercializzazione	621	Produzione agricola e animale	A621
0102	Agricoltura	Zootecnica	621	Produzione agricola e animale	A621
0103	Agricoltura	Coltivazione irrigazione concimazione fitopatologia	621	Produzione agricola e animale	A621
0104	Agricoltura	Culture cerealicole	621	Produzione agricola e animale	A621
0105	Agricoltura	Culture foraggere erbacee arboree	621	Produzione agricola e animale	A621
0106	Agricoltura	Culture forestali	623	Silvicoltura	A623
0107	Agricoltura	Floricoltura giardinaggio manutenzione verde pubblico	622	Giardinaggio e orticoltura	A622
0108	Agricoltura	Frutticoltura	621	Produzione agricola e animale	A621
0109	Agricoltura	Orticoltura	621	Produzione agricola e animale	A621
0110	Agricoltura	Olivicoltura	621	Produzione agricola e animale	A621
0111	Agricoltura	Viticultura enologia	541	Trasformazione degli alimenti	A541
			621	Produzione agricola e animale	A621
0112	Agricoltura	Culture protette	622	Giardinaggio e orticoltura	A622
0113	Agricoltura	Coltivazioni plurime, coltivazione e allevamento	621	Produzione agricola e animale	A621
0114	Agricoltura	Meccanizzazione agricola e forestale	621	Produzione agricola e animale	A621
			623	Silvicoltura	A623
0115	Agricoltura	Agriturismo	621	Produzione agricola e animale	A621

Infatti, cliccando su ciascun codice della colonna “codice cedefop” verrà visualizzata una maschera analoga a quella rappresentata nella figura 5. I campi della maschera sono i seguenti: “campo di formazione”; “descrizione campo”; “esempi di programmi di formazione”; “include” e “esclude”. In “campo di formazione” appare il codice e la denominazione del campo; in “descrizione campo” viene descritto il contenuto del campo di formazione; in “esempi di programmi di formazione” sono elencati i principali esempi di programmi afferenti il campo. In “include” e “esclude” compaiono ulteriori esempi di programmi da includere o escludere dal campo in questione, allo scopo di fornire indicazioni in più qualora l’attribuzione di un programma ad un campo presenti ambiguità. Le informazioni visualizzate nella maschera sono tutte contenute nel Manuale nella sezione “Descrizione dei campi” (pp. 13-27).

Figura 5 – Esempio di maschera descrittiva di un campo di formazione (541 Trasformazione degli alimenti)



Il tasto “chiudi” chiude la maschera “campi di formazione” e riporta l’utente al foglio elettronico della tavola di raccordo.

**CAMPI DI FORMAZIONE
MANUALE**

VERSIONE ITALIANA DEL MANUALE CEDEFOP-EUROSTAT
FIELDS OF TRAINING

Introduzione

Contesto

In un'epoca come quella attuale, in cui è attribuita particolare importanza al fatto che le persone posseggano un'adeguata preparazione alla vita attiva, disporre di informazioni complete, dettagliate e comparabili sulla partecipazione all'istruzione e formazione professionale rappresenta, per i decisori politici, il presupposto necessario per poter sviluppare, monitorare e valutare in modo efficace le politiche della formazione. Ciò vale per l'intero complesso dell'istruzione e formazione professionale, da quella iniziale dei giovani a quella continua degli occupati.

Nonostante esistano diverse raccolte di dati per migliorare questa base informativa, un aspetto della formazione è stato però finora sistematicamente trascurato, ossia l'informazione relativa alle materie insegnate. Questa omissione è dovuta a un fatto semplice ma fondamentale: la mancanza di una classificazione internazionale comparabile che costituisca la base per qualunque raccolta di dati.

Scopo della classificazione

Sebbene l'*International Standard Classification of Education* (Isced)²³ includa una classificazione per campi d'istruzione, questi campi sono stati considerati troppo ampi per consentire la raccolta di dati rilevanti per le politiche di istruzione e formazione professionale.

È stata dunque creata una sotto-classificazione della classificazione Isced per campi d'istruzione, con il duplice scopo di offrire maggiore dettaglio e precisione e mantenere, allo stesso tempo, la logica e la struttura dell'Isced. La nuova classificazione riguarda i "campi dell'istruzione e formazione professionale". Per brevità, si utilizzerà di seguito l'espressione "campi di formazione".

Scopo del Manuale

Disporre di una classificazione comune non è che il primo passo verso la raccolta di dati comparabili. È evidente, infatti, che in passato le classificazioni internazionali sull'istruzione non sono state applicate in tutti i paesi allo stesso modo. E questo non è dipeso da qualche grave difetto insito nei sistemi di classificazione stessi, quanto piuttosto dalla mancanza di chiare linee guida su come utilizzarli.

Il secondo passo, decisivo, è dunque fare in modo che la classificazione sia applicata in tutti i paesi in modo uniforme. Il presente Manuale intende perciò fornire delle chiare linee guida su come utilizzare la classificazione dei campi di formazione. A questo scopo detta alcune regole generali cui attenersi nell'effettuare la classificazione e le correda con elenchi dettagliati di esempi.

In teoria, dovrebbe essere possibile classificare tutti i programmi di istruzione e formazione professionale - sia iniziale che continua - di tutti gli Stati membri, all'interno di uno e un solo campo di formazione. Per far questo, però, occorre fare delle scelte. Con l'aiuto di questo Manuale, tutti gli Stati membri dovrebbero essere in grado di riuscirci.

²³ L'*International Standard Classification of Education*, ovvero *Classificazione Internazionale Standard dell'Istruzione*, è il sistema messo a punto negli anni Settanta dall'Unesco (United Nations Educational, Scientific and Cultural Organization) per definire delle variabili classificatorie standard che rendano comparabili i sistemi di istruzione degli Stati membri. Le variabili utilizzate dall'ISCED sono il livello e il campo d'istruzione. Il sistema attualmente in uso è quello rivisto nel 1997.

Ringraziamenti

Il lavoro di questo Manuale è stato avviato e supervisionato congiuntamente da Eurostat, l'Ufficio statistico della Commissione Europea, e dal Cedefop, il Centro europeo per lo sviluppo della formazione professionale. Si ringraziano Ronnie Andersson e Anna-Karin Olsson (Statistics Sweden), che hanno redatto il manoscritto, e Roger Fox (FAS, Irlanda), Christiane Krüger-Hemmer (Statistisches Bundesamt, Germania), Joanna Selden (Department of Education and Employment, Regno Unito) e Max van Herpes (Central Bureau voor de Statistiek, Paesi Bassi) per le osservazioni e i contributi da loro forniti in qualità di membri del comitato di pilotaggio. Senza questa cooperazione il presente lavoro non avrebbe potuto essere realizzato.

I campi di formazione: la struttura

I campi d'istruzione nell'Isced

L'*International Standard Classification of Education* (Isced) è stato ideato negli anni Settanta dall'Unesco (United Nations Educational, Scientific and Cultural Organization) per essere “uno strumento atto a raccogliere, compilare e presentare statistiche nel campo dell'istruzione, sia a livello nazionale che internazionale”. Il sistema è stato in seguito rivisto e aggiornato, e il “nuovo” Isced è stato introdotto nel 1997.

Per la classificazione dei campi, l'Isced 1997 utilizza un codice a due cifre nell'ambito di un sistema gerarchico; la prima cifra indica i “campi estesi”, la seconda i “campi ristretti”. Ci sono 9 “campi estesi” e 25 “campi ristretti”. Le statistiche internazionali sull'istruzione si basano sui “campi ristretti”, mentre i “campi estesi” sono utilizzati perlopiù per dati aggregati. In questo Manuale, i “campi ristretti” vengono chiamati “campi d'istruzione”.

Una terza cifra per la formazione professionale

Per classificare la formazione professionale è stata creata una nuova cifra nell'ambito del sistema Isced di classificazione per campi. È stata cioè aggiunta una terza cifra, che rappresenta i “campi della formazione professionale”, come illustrato nella pagina seguente. Nel complesso, esistono circa 65 “campi di formazione”.

Ogni campo di formazione comprende un certo numero di programmi. La descrizione dei campi fornita dal Manuale e i due indici (sistematico e alfabetico) vanno utilizzati come guida per classificare i singoli programmi. Lo scopo è quello di standardizzare le scelte classificatorie di ogni paese, così che i casi limite vengano trattati in modo univoco in tutti gli Stati membri.

Programmi di formazione

La classificazione si propone di realizzare una tassonomia dei programmi di formazione. A questo scopo è stata utilizzata la definizione formulata dall'OIL (Organizzazione Internazionale del Lavoro), secondo la quale per “programma di formazione” si intende “un insieme di attività formative finalizzate a una determinata professione, definito in termini di argomenti trattati, obiettivi, destinatari, metodologia, durata, contenuti e risultati”. A differenza di altre definizioni di “programma” correntemente utilizzate, questa indica in modo specifico argomenti e contenuti.

Essendo una tassonomia dei programmi di formazione, la classificazione *Campi di formazione* può essere applicata a qualunque tipo di statistica attinente la formazione, come ad esempio le statistiche sulla partecipazione ai programmi di formazione professionale o anche quelle sui titoli (qualifiche, diplomi, etc.) rilasciati dai programmi. Può anche essere utilizzata per statistiche sul livello d'istruzione raggiunto.

I campi d'istruzione nell'Isced 1997

<i>Campi estesi</i> <i>Campi d'istruzione</i>
Programmi generali <ul style="list-style-type: none"> • Programmi di base • Alfabetizzazione e competenza matematica • Sviluppo personale
Istruzione <ul style="list-style-type: none"> • Formazione dei docenti e scienze dell'educazione
Discipline umanistiche e artistiche <ul style="list-style-type: none"> • Discipline artistiche • Discipline umanistiche
Scienze sociali, attività imprenditoriali e commerciali, diritto <ul style="list-style-type: none"> • Scienze sociali e del comportamento • Giornalismo e informazione • Attività imprenditoriali e amministrazione aziendale • Diritto
Scienze <ul style="list-style-type: none"> • Scienze della vita • Scienze fisiche e naturali • Matematica e statistica • Informatica
Ingegneria, attività manifatturiere e costruzioni <ul style="list-style-type: none"> • Ingegneria e professioni collegate • Attività manifatturiere e di trasformazione • Architettura ed edilizia
Agricoltura <ul style="list-style-type: none"> • Agricoltura, silvicoltura e pesca • Veterinaria
Sanità e assistenza sociale <ul style="list-style-type: none"> • Sanità • Assistenza sociale
Servizi <ul style="list-style-type: none"> • Servizi alla persona • Trasporti • Protezione dell'ambiente • Servizi di sicurezza e difesa
Sconosciuto o non specificato

Struttura per campi di formazione

Campi estesi (Isced)	Campi d'istruzione (Isced)	Campi di formazione	Programmi/materie
X	XX	XXX
		
		
	XX	XXX
		
		XXX
		
	XX	XXX
		XXX
		
	XX	XXX
		
		XXX
		

L'approccio contenutistico

Il fondamento logico della classificazione per campi della formazione è l'approccio contenutistico²⁴. I programmi di formazione o gruppi di programmi sono accostati in base all'affinità del loro contenuto. Questi gruppi di programmi sono poi aggregati in campi specifici, ristretti ed estesi, sulla base della "prossimità dei saperi".

Va sottolineato che è il contenuto principale del programma a decidere in quale campo deve essere classificato il programma stesso.

Di conseguenza, la distinzione tra i campi non considera la motivazione personale della partecipazione ai programmi (piacere, attività per il tempo libero, ricerca di lavoro, etc.) e neppure tiene conto esplicitamente dello sbocco occupazionale previsto.

Indipendenza dei campi dai livelli

Occorre sottolineare che i campi della formazione non sono definiti all'interno dei livelli, ma sono da essi indipendenti. È evidente, tuttavia, che non tutti i campi sono rappresentati in tutti i livelli.

Programmi di formazione professionale di lunga durata a livello secondario superiore

In alcuni Stati membri esistono programmi di formazione professionale di lunga durata (2-3 anni), spesso di livello secondario superiore, che portano a una determinata qualifica professionale, ad

²⁴ Nello sviluppare il sistema classificatorio per campi della formazione professionale, il gruppo di lavoro ha lungamente discusso sul fondamento logico del sistema. Sembravano esserci due strade principali per classificare i programmi all'interno dei campi di formazione: considerare lo sbocco occupazionale oppure il contenuto. Alcuni Stati membri raccomandavano un sistema basato sullo sbocco occupazionale. Tuttavia, la maggior parte di essi auspicava un sistema collegato all'ISCED, pertanto è stato scelto l'approccio per contenuto.

esempio quella di meccanico. In questi programmi è possibile che sia dedicato più tempo a materie accessorie che alla materia attinente lo “sbocco occupazionale”. Tali programmi devono essere comunque classificati nel campo di formazione appropriato; ad esempio, nel caso dei meccanici, nel campo 525 “Veicoli a motore, navi e aeromobili”.

Il caso particolare della formazione dei docenti

I programmi di formazione per docenti che sono incentrati su una specifica disciplina specialistica, possono essere classificati o come programmi di formazione per docenti, oppure in base alla disciplina insegnata. In questa tassonomia per campi di formazione, tutti i programmi di formazione per docenti sono classificati come “Insegnamento e formazione”, anche quando il loro contenuto principale è una disciplina specialistica.

Programmi di formazione di ingegneria

I programmi di formazione di ingegneria sono da classificarsi, *di norma*, in uno dei campi compresi nel codice 52 (Ingegneria e professioni collegate) oppure, nel caso dell'ingegneria civile e ingegneria edile, nel codice 58 (Architettura ed edilizia). Ciò vale anche nel caso in cui i programmi siano orientati verso l'informatica, le tecniche medial, la protezione ambientale, le produzioni tessili, l'alimentazione, etc., se l'accento è messo sulla progettazione e costruzione di macchinari, motori, apparecchi. elettrici, elettronica, computer, etc., oppure di edifici, strade e ponti.

I campi di formazione: la classificazione

Il sistema gerarchico per campi d'istruzione Isced, comprensivo dei campi di formazione, può essere osservato nella tavola sinottica sotto riportata. Esso comprende 9 campi estesi, 25 campi d'istruzione e circa 65 campi di formazione. Va sottolineato che i campi estesi servono soprattutto per aggregare dati e dunque rappresentano una parte non importante del sistema di classificazione. La descrizione dei campi (pp. 28-52) spiega con più precisione in che modo i programmi di formazione vengono attribuiti ai vari campi di formazione.

Occorre tenere presente che è il contenuto principale di un programma (o gruppo di programmi) a decidere in quale campo della formazione deve essere classificato il programma stesso.

Campi estesi		Campi d'istruzione		Campi di formazione	
0	Programmi generali ²⁵	01	Programmi di base	010	Programmi di base
		08	Alfabetizzazione e competenza matematica	080	Alfabetizzazione e competenza matematica
		09	Sviluppo personale	090	Sviluppo personale
1	Istruzione	14	Formazione dei docenti e scienze dell'educazione	141	Insegnamento e formazione
				142	Scienze dell'educazione
2	Discipline umanistiche e artistiche	21	Discipline artistiche	211	Arti figurative

²⁵ In questo contesto, “generale” non è da intendersi come opposto a “professionale”, ma si riferisce alle abilità di base e allo sviluppo personale.

			212	Musica e arti dello spettacolo	
			213	Tecniche audio-visive e produzioni medial	
			214	Design	
			215	Artigianato	
	22	Discipline umanistiche	221	Religione e teologia	
			222	Lingue e culture straniere	
			223	Madrelingua	
			224	Storia, filosofia e materie collegate	
3	Scienze sociali, attività imprenditoriali e commerciali, diritto	31	Scienze sociali e del comportamento	310	Scienze sociali e del comportamento
		32	Giornalismo e informazione	321	Giornalismo e reportage
				322	Biblioteconomia, scienze dell'informazione e archivistica
		34	Attività imprenditoriali e amministrazione aziendale	341	Commercio all'ingrosso e al dettaglio
				342	Marketing e pubblicità
				343	Finanza, credito e assicurazioni
				344	Contabilità e fisco
				345	Gestione e amministrazione aziendale
				346	Segreteria e lavoro d'ufficio
				347	Mondo del lavoro
		38	Diritto	380	Diritto
4	Scienze	42	Scienze della vita	420	Scienze della vita
		44	Scienze fisiche e naturali	440	Scienze fisiche e naturali
		46	Matematica e statistica	460	Matematica e statistica
		48	Informatica	481	Informatica
				482	Uso del computer
5	Ingegneria, attività manifatturiere e costruzioni	52	Ingegneria e professioni collegate	521	Meccanica e lavorazione dei metalli
				522	Elettricità ed energia
				523	Elettronica e automazione
				524	Chimica e chimica dei processi
				525	Veicoli a motore, navi e aeromobili

		54	Attività manifatturiere e di trasformazione	541	Trasformazione degli alimenti
				542	Tessili, abbigliamento, calzature, cuoio e pelle
				543	Materiali (legno, carta, plastica, vetro)
				544	Attività minerarie ed estrattive
		58	Architettura ed edilizia	581	Architettura e urbanistica
				582	Edilizia e ingegneria civile
6	Agricoltura	62	Agricoltura, silvicoltura e pesca	621	Produzione agricola e animale
				622	Giardinaggio e orticoltura
				623	Silvicoltura
				624	Pesca
		64	Veterinaria	640	Veterinaria
7	Sanità e assistenza sociale	72	Sanità	721	Medicina
				722	Servizi medici
				723	Infermieristica
				724	Odontoiatria
		76	Assistenza sociale	761	Servizi per l'infanzia e i giovani
				762	Assistenza sociale, consulenza e orientamento
8	Servizi	81	Servizi alla persona	811	Servizi alberghieri e della ristorazione
				812	Viaggi, turismo e tempo libero
				813	Sport
				814	Servizi per la casa
				815	Acconciatura ed estetica
		84	Trasporti	840	Trasporti
		85	Protezione dell'ambiente	850	Protezione dell'ambiente
		86	Servizi di sicurezza e difesa	861	Tutela della proprietà privata e della persona
				862	Salute e sicurezza sul luogo di lavoro
				863	Difesa
9	Sconosciuto o non specificato	99	Sconosciuto o non specificato	999	Sconosciuto o non specificato

Nel classificare programmi estesi, lo "0" deve essere usato in terza posizione (vedi pagina seguente)

Programmi interdisciplinari

Per “programmi interdisciplinari” si intendono quei programmi che combinano due diversi campi di formazione, spesso attinenti a campi d’istruzione differenti. Per questi programmi deve essere adottata la “regola della prevalenza”²⁶.

Nell’esempio n. 1 le materie appartengono a due diversi campi d’istruzione. In questo caso, applicare la regola della prevalenza è praticamente l’unica soluzione possibile.

Esempio n. 1

Un programma in cui prevalgono materie dell’area informatica deve essere classificato nel campo 481 (Informatica) anche se include una parte di ingegneria informatica (campo 523 Elettronica e automazione).

Nell’esempio n. 2 le materie appartengono allo stesso campo d’istruzione, ma rientrano in due differenti campi di formazione. Anche in questo caso va applicata la “regola della prevalenza”. Il programma non è abbastanza esteso da essere considerato un “programma esteso” secondo la definizione fornita più avanti.

Esempio n. 2

Un programma che associa lo studio della vendita al dettaglio con lo studio del lavoro d’ufficio deve essere classificato secondo il campo prevalente; nel caso specifico, o il campo 341 “Commercio all’ingrosso e al dettaglio” oppure il campo 346 “Segreteria e lavoro d’ufficio”.

Programmi estesi

Per “programma esteso” si intende qui un programma che comprende parti di vari campi di formazione, perlopiù all’interno dello stesso campo d’istruzione, senza che nessun campo di formazione risulti prevalente. Questi programmi estesi devono essere classificati usando lo “0” come terza cifra²⁷. Si noti che lo “0” deve essere usato per contrassegnare i programmi estesi e non come codifica di programmi non classificabili.

Esempio n. 3

Un programma nell’ambito delle attività imprenditoriali e amministrazione aziendale, che comprende gestione, attività finanziarie, vendite e marketing, deve essere classificato con il codice 340 “Programmi estesi di attività imprenditoriali e amministrazione aziendale”.

In casi eccezionali lo “0” nei programmi estesi può essere utilizzato sia come seconda che come terza cifra.

²⁶ In base all’approccio contenutistico illustrato nella sezione precedente, è il *contenuto principale* di un programma a decidere il campo in cui il programma va collocato; pertanto, nel caso in cui un programma associ più materie, andrà classificato rispetto a quella *prevalente*.

²⁷ Ciò riguarda solo quei campi d’istruzione che si articolano in due o più campi di formazione, e probabilmente sarà utilizzato soprattutto per i campi 34 “Attività imprenditoriali e amministrazione aziendale” e 52 “Ingegneria e professioni collegate”.

Esempio n. 4

Un programma esteso nell'ambito della sanità e assistenza sociale che attiene a vari campi della formazione, può essere classificato con il codice 700 qualora né la sanità, né l'assistenza sociale ne costituiscano il contenuto principale.

In questo contesto, i programmi che riguardano un campo di formazione specifico ma includono anche materie secondarie proprie di altri campi *non* vengono considerati programmi estesi.

Esempio n. 5

In un programma che riguarda gli impianti elettrici, potrebbe essere dedicato più tempo a materie accessorie (lingua, matematica, scienze naturali, etc.) che alla specifica materia professionale oggetto del programma. Quest'ultimo, tuttavia, andrà classificato come 522 "Elettricità ed energia", e non come programma esteso.

Non specificato o non classificabile

Come ultima risorsa, si può utilizzare il "9" in terza posizione nei casi in cui:

- le informazioni disponibili su un programma sono insufficienti, oppure
- un particolare programma non può essere collocato in nessun campo di formazione.

In via eccezionale, il "9" può essere utilizzato sia in seconda che in terza posizione.

Esempio n. 6

Un programma nell'ambito della sanità, per il quale non sono disponibili altre informazioni, andrebbe classificato come 729.

In alcuni casi il "9" deve anche essere utilizzato per classificare gruppi di programmi.

Esempio n. 7

Se in un sistema di classificazione nazionale esiste un codice per "Ingegneria n.c.a. (non classificato altrove)", per classificare questo gruppo di programmi occorre usare il codice 529 nel caso in cui non si conosca il campo di formazione prevalente.

Se esiste un codice per "Formazione nel settore industriale n.c.a.", si può usare il codice 599 quando non si conosce quale sia il tipo di programma prevalente (campo 52 o campo 54).

Come utilizzare il Manuale

Due modalità di classificazione

Questo Manuale vuole aiutare gli Stati membri a classificare i loro programmi formativi in campi di formazione e a farlo tutti allo stesso modo o, quantomeno, in modo simile. La comparabilità è importante nelle statistiche internazionali sull'istruzione ed è quindi auspicabile che il presente Manuale possa contribuire a migliorare, tra gli Stati membri, la comparabilità dei dati relativi ai campi di formazione.

Esistono almeno due modalità per classificare i programmi di formazione di un Stato secondo la classificazione internazionale *Campi di formazione*. In primo luogo, se in uno Stato esiste un sistema di classificazione nazionale per i programmi di istruzione e formazione, si può creare un raccordo tra la classificazione nazionale e quella internazionale. In secondo luogo, se in uno Stato non esiste un sistema di classificazione nazionale o quello esistente per qualche motivo non è adeguato, tutti i programmi di formazione professionale dovranno essere classificati per campi di formazione.

Si tenga presente che, indipendentemente dal metodo adottato, prima di iniziare a classificare i programmi è importante conoscere e comprendere bene la struttura del sistema di classificazione per campi di formazione.

Raccordo con la classificazione nazionale

Alcuni Stati membri utilizzano un sistema nazionale di classificazione per catalogare tutti o parte dei loro programmi di istruzione e formazione. In questo caso si può creare un raccordo tra la classificazione nazionale e quella internazionale.

L'approccio migliore consiste nel raccordare tutte le codifiche nazionali con i campi di formazione. Per alcuni paesi, che possiedono un sistema di classificazione molto ampio e dettagliato, ciò comporta un lavoro enorme. Tale lavoro può essere ridotto, almeno all'inizio, limitandosi a classificare solo i programmi contenuti nelle raccolte di dati sull'istruzione e formazione professionale. Bisogna però tenere presente che quando, in altre occasioni, si forniscono dati statistici a organismi internazionali, tutti i programmi d'istruzione esistenti devono essere classificati secondo i campi d'istruzione dell'Isced.

Come creare un raccordo con la classificazione nazionale

1. Ciascun codice del sistema nazionale di classificazione rappresenta uno o più programmi. Per trovare il codice corrispondente all'interno dei campi di formazione bisogna consultare la tavola sinottica alle pagine 21-23. Per prima cosa occorre individuare il campo d'istruzione cui far riferimento. Poi si devono esaminare i campi di formazione. In molti casi risulta più o meno evidente, o almeno così sembra, qual è il codice corrispondente.
2. Una volta trovato il codice appropriato, occorre verificarne la descrizione nella specifica sezione alle pagine 28-52 per assicurarsi che si tratti del codice giusto.
3. Qualora occorran maggiori informazioni, va consultato l'indice alfabetico alla fine del Manuale. Se qui si identifica un possibile codice, prima di utilizzarlo è opportuno verificarne la descrizione alle pagine 28-52 per assicurarsi che sia davvero il codice giusto.

Classificazione dei programmi di formazione professionale

Il metodo da utilizzare per classificare i programmi di formazione professionale è simile a quello descritto nel paragrafo precedente, con la differenza che ad essere classificati per campi sono direttamente i programmi formazione dello Stato. È un metodo molto più semplice e spesso risulta più facile identificare il codice appropriato. Tuttavia, diversamente dal primo metodo, non fornisce un raccordo che possa essere utilizzato in termini più generali.

Quale metodo utilizzare?

Non si possono fornire suggerimenti universalmente validi sul metodo da utilizzare; ciò dipende in gran parte dal modo in cui è strutturata la classificazione nazionale.

Se la classificazione nazionale è molto aggregata, è opportuno classificare direttamente i singoli programmi di formazione professionale e ciò vale anche nel caso in cui il sistema di classificazione nazionale sia strutturato in maniera completamente diversa da quello dei campi di formazione.

Come classificare i programmi di formazione

1. Per classificare un programma, bisogna consultare la tavola sinottica della classificazione alle pagine 21-23. Per prima cosa occorre individuare il campo d'istruzione in cui catalogarlo. Poi si devono esaminare i campi di formazione. In molti casi risulta più o meno evidente in quale campo di formazione rientra il programma.
2. Una volta trovato il codice appropriato, occorre verificarne la descrizione nella specifica sezione alle pagine 28-52 per assicurarsi che si tratti del codice giusto.
3. Se non è chiaro in quale campo va classificato il programma, oppure si ha bisogno di maggiori informazioni, si deve cercare il titolo del programma nell'indice alfabetico dei codici a pagina 28. Quindi va verificato che il codice sia quello giusto leggendo la descrizione del campo nella specifica sezione alle pagine 28-52.

Descrizione dei campi di formazione

Questa sezione del Manuale descrive singolarmente ogni campo di formazione, illustrandone il contenuto. Nel classificare i programmi è molto importante far riferimento a queste descrizioni del contenuto per verificare quale campo corrisponda con più esattezza al programma o al gruppo di programmi che si intendono classificare.

Classificare i programmi di formazione basandosi sul titolo può fare incorrere in gravi errori. Si pensi, ad esempio, ad alcuni termini molto diffusi come “comunicazione”, “gestione”, ecc, che vengono utilizzati in contesti diversi. Inoltre, il titolo di un programma può avere significati diversi nei vari paesi. Bisogna essere dunque molto cauti nell'utilizzare i titoli dei programmi e fare invece riferimento, per quanto possibile, al loro contenuto principale.

Si tenga presente che l'elenco dei programmi di formazione incluso nella descrizione di ciascun campo non è completo. Un elenco più esaustivo di programmi e materie si trova alle pagine 67-80 (Indice sistematico).

010 Programmi di base

I **programmi di base** sono finalizzati a insegnare la lettura, la scrittura e l'aritmetica a un livello di base e a fornire nozioni elementari in altre materie quali la storia, la geografia, le scienze naturali, le scienze sociali, l'arte e la musica. Comprendono, talvolta, anche l'insegnamento religioso. Di norma, i programmi di base rientrano nell'istruzione primaria e in quella secondaria inferiore. Sono classificati in questo campo anche i programmi generali di livello secondario superiore che non riguardano una materia specifica. I programmi di formazione

professionale sono catalogati in questo campo solo in via eccezionale.

080 Alfabetizzazione e competenza matematica

I programmi di **alfabetizzazione e competenza matematica** si rivolgono principalmente ad adulti analfabeti e si propongono di insegnare a un livello di base la lettura e la scrittura, talvolta anche l'aritmetica. La fascia di età tipica dei destinatari di questi programmi può servire a distinguere il presente campo dal campo 010 “Programmi di base”. Nel campo in oggetto sono classificati i programmi il cui contenuto principale è uno dei seguenti:

- Alfabetizzazione
- Competenza matematica
- Istruzione di base, corsi di recupero per adulti.

090 Sviluppo personale

I programmi di **sviluppo personale** possono essere definiti in funzione degli effetti che producono sulle capacità individuali (intellettive, sociali, etc.). Questo campo comprende i programmi di sviluppo personale non inclusi nel campo 010 “Programmi di base” o nel campo 080 “Alfabetizzazione e competenza matematica”, che forniscono competenze di base e competenze trasversali. Sono classificati in questo campo i programmi il cui contenuto principale è uno dei seguenti:

- Abilità comunicative
- Competenze sociali
- Fiducia in se stessi
- Gestione del tempo
- Parlare in pubblico
- Ricerca di lavoro
- Spirito di cooperazione
- Sviluppo delle abilità intellettive

- Sviluppo delle capacità comportamentali
- Tecniche di argomentazione e di presentazione.

Programmi inclusi:

- La formazione per lo *sviluppo delle abilità di leadership a livello personale* è inclusa in questo campo.
- La formazione relativa alla *vita lavorativa*, o ad *incarichi di lavoro* rientra in questo campo se riguarda lo sviluppo personale piuttosto che lo sviluppo professionale.

Programmi esclusi:

- La formazione per la *funzione dirigenziale nell'ambito della gestione aziendale* è esclusa da questo campo ed è inserita nel campo 345 "Gestione e amministrazione aziendale".

141 Insegnamento e formazione

I programmi di **insegnamento e formazione** riguardano la teoria e la pratica dell'insegnamento e si propongono di fornire una preparazione per lo svolgimento di tale attività, in genere ad un preciso livello d'istruzione del sistema scolastico. Il campo comprende anche i programmi per i formatori della formazione professionale. Vengono classificati in questo campo i programmi il cui contenuto principale è uno dei seguenti:

- Formazione degli istruttori di scuola guida
- Formazione dei docenti della scuola pre-primaria
- Formazione dei docenti di materie specialistiche
- Formazione dei formatori
- Formazione dei formatori aziendali

- Insegnamento nella scuola primaria
- Insegnamento nella scuola secondaria
- Insegnamento per l'istruzione di discenti con bisogni educativi speciali.

Programmi inclusi:

- I programmi di formazione per docenti incentrati su una disciplina specialistica rientrano in questo campo. La formazione dei docenti di discipline teoriche (matematica, storia, lingue straniere, etc.) e di discipline artistico/pratiche, come pure quella di docenti di materie professionali, è inserita in questo campo.
- La formazione dei *formatori in ambito professionale* rientra in questo campo.
- La formazione degli *istruttori di scuola guida* è compresa in questo campo.

Programmi esclusi:

- La formazione degli *allenatori sportivi* non rientra in questo campo e va inserita nel campo 813 "Sport".

142 Scienze dell'educazione

La formazione nel campo delle **scienze dell'educazione** riguarda i processi di apprendimento e le teorie, le metodologie e le tecniche per trasferire le conoscenze. I programmi per la formazione dei docenti non rientrano in questo campo, mentre esso comprende i programmi il cui contenuto principale è uno dei seguenti:

- Didattica
- Scienze dell'educazione
- Scienze pedagogiche (educazione)

- Valutazione e misurazione dei livelli di apprendimento
- Valutazione e ricerca nel campo dell'educazione.

Programmi esclusi:

- I programmi per la *formazione dei docenti* sono esclusi da questo campo e rientrano nel campo 141, "Insegnamento e formazione".

211 Arti figurative

Le **arti figurative** consistono nello studio delle forme visive dell'espressione creativa e riguardano la teoria, la storia, le tecniche, l'esecuzione e la produzione di opere d'arte, soprattutto in pittura e scultura. Vengono classificati in questo campo i programmi il cui contenuto principale è uno dei seguenti:

- Filosofia dell'arte
- Pittura artistica
- Scultura
- Stampa d'arte
- Storia dell'arte
- Tecniche d'incisione
- Teoria dell'arte.

Programmi esclusi:

- Sono esclusi da questo campo i programmi di *ceramica, lavorazione del vetro*, etc. che rientrano nel campo 215 "Artigianato".
- Lo studio dell'*architettura* non rientra in questo campo e va inserito nel campo 581 "Architettura e urbanistica".
- La *formazione dei docenti di materie artistiche* è esclusa da questo campo e va inserita nel campo 141 "Insegnamento e formazione".

212 Musica e arti dello spettacolo

La formazione nel campo della **musica e arti dello spettacolo** ha per oggetto i principi e le tecniche della rappresentazione artistica e comprende la musica, il linguaggio, il movimento, la pantomima, la caratterizzazione, l'improvvisazione e l'arte scenica. Vengono classificati in questo campo i programmi il cui contenuto principale è uno dei seguenti:

- Arte circense
- Arte drammatica
- Composizione (musica)
- Coreografia
- Danza
- Direzione d'orchestra/coro
- Musica
- Recitazione e regia
- Teatro.

Programmi inclusi:

- Rientra in questo campo lo studio della *storia e della teoria della musica e delle arti dello spettacolo*.

Programmi esclusi:

- E' esclusa da questo campo la *formazione dei docenti di musica e di altre arti dello spettacolo* che va inserita nel campo 141 "Insegnamento e formazione".

213 Tecniche audio-visive e produzioni medial

La formazione nel campo delle **tecniche audio-visive e produzioni medial** riguarda le tecniche e le abilità necessarie per produrre libri, giornali, programmi radiotelevisivi, film e video, registrazioni musicali e riproduzioni grafiche. Comprende programmi sui metodi di riproduzione a colori, sulla fotografia e la grafica

computerizzata. Rientra in questo campo anche lo studio delle tecniche impiegate nell'ambito della produzione di libri, riviste, manifesti, pubblicità etc. per combinare immagini, testo ed elementi decorativi. Vengono classificati in questo campo i programmi di formazione il cui contenuto principale è uno dei seguenti:

- Composizione tipografica
- Composizione tipografica digitale
- Formazione per operatori cinematografici
- Fotografia
- Fototipografia
- Grafica
- Illustrazione
- Ingegneria acustica
- Produzione cinematografica
- Produzione radiofonica e televisiva
- Progettazione editoriale
- Registrazione musicale
- Rilegatura
- Riproduzione grafica
- Stampa tipografica
- Tecniche della comunicazione di massa.

Programmi inclusi:

- La formazione relativa al *desktop publishing* e all'*impaginazione* è inclusa in questo campo.

Programmi esclusi:

- I programmi di formazione che riguardano l'utilizzo di *specifiche applicazioni software per il desktop publishing* sono esclusi da questo campo e rientrano nel campo 482 "Uso del computer".
- Gli studi in *giornalismo* (redazione e contenuto) sono esclusi da questo campo e vanno inseriti nel campo 321 "Giornalismo e reportage".

214 Design

La formazione nel campo del **design** riguarda l'uso combinato e creativo di linee, forme e tessuti nella progettazione e produzione di articoli di moda, prodotti industriali e arredi d'interni. Vengono classificati in questo campo i programmi il cui contenuto principale è uno dei seguenti:

- Allestimento di vetrine
- Architettura d'interni
- Decorazione d'interni
- Design di prodotti industriali
- Formazione per costumisti
- Formazione per stilisti di moda
- Scenografia.

Programmi esclusi:

- La *progettazione edilizia* è esclusa da qui ed inclusa nel campo 581 "Architettura e urbanistica". Se i programmi relativi al *disegno industriale* hanno un contenuto tecnico piuttosto che artistico, sono esclusi da questo campo e rientrano più appropriatamente nel campo d'istruzione 52 "Ingegneria e professioni collegate".
- La *progettazione editoriale* e la *grafica* sono escluse da qui e rientrano nel campo 213 "Tecniche audio-visive e produzioni medial".

215 Artigianato

La formazione nel campo dell'**artigianato** riguarda le tecniche e le abilità proprie di una specifica attività artigianale, come ad esempio la gioielleria, la ceramica, la tessitura, la scultura del legno, etc. Vengono classificati in questo campo i programmi il cui contenuto principale è uno dei seguenti:

- Allestimento floreale
- Artigianato

- Artigianato, arti popolari e artigianato artistico
- Ceramica artigianale
- Fabbricazione artigianale di strumenti musicali
- Gioielleria
- Lavorazione artigianale della pietra
- Lavorazione artigianale dell'argento
- Lavorazione artigianale e scultura del legno
- Lavorazione artistica e artigianale del vetro
- Oggettistica decorativa in metallo
- Oreficeria
- Ricamo (artigianale)
- Riparazione e accordatura di strumenti musicali
- Tessitura (artigianale).

Programmi esclusi:

- I programmi che riguardano la *produzione industriale* di ceramica, articoli tessili, ricami, etc. è esclusa da questo campo e inclusa nel campo esteso 5 "Ingegneria, attività manifatturiere e costruzioni".

221 Religione e teologia

La formazione nel campo della **religione e teologia** ha come oggetto di studio le confessioni religiose, i concetti, i simboli, le espressioni, i testi e le forme della spiritualità. Sono classificati in questo campo i programmi il cui contenuto principale è uno dei seguenti:

- Storia comparata delle religioni
- Storia della religione
- Studi biblici
- Studi missionari e missiologia
- Teologia.

Programmi inclusi:

- Sono inclusi in questo campo i programmi, generalmente erogati da scuole confessionali o da seminari e monasteri, che si rivolgono a bambini e ragazzi allo scopo di suscitare in loro un *interesse verso i precetti della religione* e di familiarizzarli con le sue basi filosofiche, così da renderli in grado di *contribuire alla diffusione della fede*.

Programmi esclusi:

- I *programmi di base* dispensati dalle scuole confessionali o dai seminari che forniscono un'istruzione religiosa di carattere generale, non specialistica e non finalizzata allo sviluppo di una vocazione religiosa, sono esclusi da questo campo e inclusi nel campo 010 "Programmi di base".

222 Lingue e culture straniere

Il campo delle **lingue e culture straniere** ha come oggetto di studio la struttura e le componenti delle lingue straniere, nonché la loro cultura, letteratura e linguistica. Sono classificati in questo campo i programmi il cui contenuto principale è uno dei seguenti:

- Interpretariato
- Lingue morte
- Lingue straniere
- Seconda lingua
- Traduzione.

Programmi inclusi:

- Per *lingue straniere* si intende l'insegnamento di una lingua in quanto *lingua straniera* o *seconda lingua*. Per seconda lingua si intende l'insegnamento di una lingua

nazionale a individui che hanno un'altra lingua madre.

nazionale se questa è *insegnata come lingua straniera o seconda lingua*.

Programmi esclusi:

- I corsi in cui una lingua è insegnata come *madrelingua*, ma non è la lingua nazionale (ad esempio, i corsi di madrelingua per immigrati), sono esclusi da questo campo e vanno inclusi nel campo 223 “Madrelingua”.
- Se lo studio delle *culture straniere* non è *strettamente legato* allo studio di una *lingua straniera* viene escluso da questo campo e va incluso nel campo 310 “Scienze sociali e del comportamento”.

223 Madrelingua

Il campo della **madrelingua** riguarda lo studio della lingua materna, comprensivo della letteratura e della linguistica. Vengono classificati in questo campo i programmi il cui contenuto principale è uno dei seguenti:

- Correzione di bozze
- Lingua di origine
- Linguaggio dei segni
- Lingue native
- Madrelingua
- Scrittura creativa.

Programmi inclusi:

- Per *madrelingua* si intende lo studio di una lingua *insegnata come lingua materna* anche se non è la lingua del paese di residenza, ad esempio i corsi di madrelingua per immigrati.

Programmi esclusi:

- Sono esclusi da questo campo e rientrano nel campo 222 “Lingue e culture straniere” i programmi per l'insegnamento di una lingua

224 Storia, filosofia e materie collegate

La formazione nel campo della **storia, filosofia e materie collegate** ha come oggetto di studio la storia, l'archeologia, la filosofia, la logica, l'etica e materie collegate. Si tratta per buona parte di un campo che non riguarda l'istruzione professionale. Sono classificati in questo campo i programmi il cui contenuto principale è uno dei seguenti:

- Archeologia
- Etica
- Filosofia
- Logica
- Storia
- Storia della letteratura
- Storia della scienza e delle idee.

Programmi esclusi:

- Se lo studio della *letteratura* è *abbinato a quello di una lingua specifica* viene escluso da questo campo e incluso nel campo 222 “Lingue e culture straniere” o nel campo 223 “Madrelingua”.

310 Scienze sociali e del comportamento

La formazione nel campo delle **scienze sociali e del comportamento** riguarda il comportamento umano, l'interazione e l'organizzazione sociale. Include lo studio della politica e dell'economia. Si tratta, in buona parte, di un campo che non riguarda l'istruzione professionale. Vengono classificati in questo campo i programmi il cui contenuto principale è uno dei seguenti:

- Antropologia (esclusa l'antropologia fisica)
- Criminologia
- Demografia e studi sulla popolazione

- Diritti umani
- Economia
- Economia politica
- Etnologia
- Geografia sociale
- Pace e risoluzione dei conflitti
- Psicologia
- Scienze politiche
- Sociologia
- Storia economica.

Programmi esclusi:

- Sono esclusi da questo campo e vanno inclusi nel campo 762 “Assistenza sociale, consulenza e orientamento” i programmi relativi alla *previdenza sociale* incentrati sull’aspetto operativo del lavoro di assistenza sociale.
- Lo studio dell’*economia* relativo alla gestione aziendale è escluso da questo campo e va classificato con il codice 340 “Programmi estesi di attività imprenditoriali e amministrazione aziendale”.

321 Giornalismo e reportage

La formazione nel campo del **giornalismo e reportage** ha come oggetto la teoria e la pratica del giornalismo/reportage, inteso come un ramo della comunicazione di massa. Questa formazione riguarda la redazione e il contenuto dei messaggi. Comprende notiziari, commenti e articoli di fondo di pubblico interesse, etc. Sono classificati in questo campo i programmi il cui contenuto principale è uno dei seguenti:

- Giornalismo
- Giornalismo radiotelevisivo
- Informazione (redazione e contenuto)
- Mass media (redazione e contenuto)
- Reportage.

Programmi esclusi:

- Lo studio delle *tecniche di comunicazione di massa* (ad esempio, la stampa tipografica e la produzione radiotelevisiva) è escluso da questo campo e va incluso nel campo 213 “Tecniche audio-visive e produzioni medialì”.
- Lo studio della *progettazione editoriale e impaginazione* è escluso da questo campo e va incluso nel campo 213 “Tecniche audio-visive e produzioni medialì”.
- Lo studio delle *pubbliche relazioni* è escluso da questo campo e va incluso nel campo 342 “Marketing e pubblicità”.

322 Biblioteconomia, scienze dell’informazione e archivistica

Il campo della **biblioteconomia, scienze dell’informazione e archivistica** riguarda i metodi per selezionare, acquisire, organizzare, archiviare le raccolte di informazioni e per agevolare l’utilizzo dell’informazione. Comprende anche la formazione per i bibliotecari. Sono classificati in questo campo i programmi di formazione il cui contenuto principale è uno dei seguenti:

- Archivistica
- Biblioteconomia
- Documentazione
- Documentazione museale
- Scienze dell’informazione.

341 Commercio all’ingrosso e al dettaglio

La formazione nel campo del **commercio all’ingrosso e al dettaglio** riguarda l’acquisto e la vendita di beni e servizi, inclusi la gestione del magazzino, la determinazione del prezzo, le perdite attese, i sistemi e le procedure di vendita. Include anche lo studio

del funzionamento e delle tendenze delle attività commerciali all'ingrosso e al dettaglio. Rientra in questo campo anche la vendita degli edifici e dei beni immobiliari. Sono qui classificati i programmi il cui contenuto principale è uno dei seguenti:

- Acquisti
- Commercio al dettaglio
- Commercio all'ingrosso
- Compravendita immobiliare
- Gestione del magazzino
- Servizi ai consumatori
- Stoccaggio
- Tecniche di dimostrazione
- Vendita al pubblico incanto/all'asta.

Programmi inclusi:

- I programmi relativi all'*acquisto e alla vendita di edifici e beni immobiliari* sono inclusi in questo campo.

342 Marketing e pubblicità

La formazione nel campo del **marketing e pubblicità** ha come oggetto i processi di scambio di beni e servizi tra organizzazioni e/o individui, nonché il comportamento e le richieste dei consumatori. Studia inoltre in che misura lo sviluppo dei prodotti, la determinazione dei prezzi, la distribuzione, la promozione e le vendite contribuiscono all'obiettivo di massimizzare il rendimento aziendale. Sono classificati in questo campo i programmi il cui contenuto principale è uno dei seguenti:

- Marketing
- Merchandising
- Pubbliche relazioni
- Pubblicità
- Ricerca di mercato.

343 Finanza, credito e assicurazioni

La formazione nel campo della **finanza, credito e assicurazioni** riguarda la programmazione, la direzione, l'organizzazione e il controllo delle attività e dei servizi finanziari. Include il controllo e il monitoraggio delle risorse finanziarie di organizzazioni, istituzioni e individui, nonché la fornitura di servizi finanziari a livello aziendale o individuale. Vengono classificati in questo campo i programmi il cui contenuto principale è uno dei seguenti:

- Analisi degli investimenti
- Assicurazione previdenziale
- Assicurazioni
- Credito e finanza
- Formazione per cassieri di banca
- Intermediazione in titoli
- Investimenti e valori mobiliari
- Previdenza sociale
- Teoria della finanza.

Programmi esclusi:

- Lo studio delle *scienze attuariali* è escluso da questo campo e va incluso nel campo 460 "Matematica e statistica".

344 Contabilità e fisco

La formazione nel campo della **contabilità e fisco** riguarda il monitoraggio, la verifica, il controllo e la registrazione delle transazioni finanziarie. Vengono classificati in questo campo i programmi il cui contenuto principale è uno dei seguenti:

- Contabilità
- Contabilità fiscale e tributaria
- Revisione dei conti e auditing
- Tenuta dei libri contabili.

345 Gestione e amministrazione aziendale

La formazione nel campo della **gestione e amministrazione aziendale** riguarda la pianificazione, la direzione e l'implementazione delle funzioni e delle attività svolte da organizzazioni e istituzioni. Vanno inseriti in questo campo i programmi in gestione aziendale comprensivi anche di una formazione di tipo amministrativo, economico e finanziario, a condizione che siano incentrati sulla gestione e amministrazione. Sono qui classificati i programmi il cui contenuto principale è uno dei seguenti:

- Amministrazione
- Amministrazione del personale
- Autoimprenditorialità
- Direzione d'ufficio
- Gestione del personale
- Gestione della formazione professionale
- Gestione delle istituzioni educative
- Logistica (amministrazione)
- Scienze gestionali
- Selezione del personale
- Teoria dell'organizzazione e del comportamento.

Programmi inclusi:

- Lo studio *della funzione dirigenziale nell'ambito della gestione aziendale* è incluso in questo campo.

Programmi esclusi:

- Lo studio dell'*amministrazione* intesa come *lavoro d'ufficio e di segreteria* non rientra in questo campo ma nel campo 346 "Segreteria e lavoro d'ufficio".
- Lo *sviluppo delle abilità di leadership a livello personale* è escluso da questo

campo e va incluso nel campo 090 "Sviluppo personale".

346 Segreteria e lavoro d'ufficio

La formazione nel campo della **segreteria e lavoro d'ufficio** riguarda le procedure e le prassi amministrative, le tecnologie e le competenze necessarie al lavoro d'ufficio, la stenografia e la dattilografia. Sono inclusi in questo campo i programmi di segreteria specializzata (ad esempio bilingue, medica, legale, contabile) se orientati a formare segretari piuttosto che assistenti specializzati. Vengono qui classificati i programmi il cui contenuto principale è uno dei seguenti:

- Accoglienza (segreteria)
- Dattilografia
- Formazione per centralinisti telefonici
- Formazione per operatori di macchine da ufficio
- Inserimento dati
- Lavoro impiegatizio
- Scrittura alla tastiera (computer)
- Segreteria legale
- Segreteria medica
- Segreteria plurilingue
- Servizi amministrativi e di segreteria
- Servizi di segreteria
- Stenografia.

Programmi inclusi:

- Sono inclusi in questo campo i *programmi generali per il lavoro di segreteria* che comprendono, tra le altre cose, l'uso del computer.

Programmi esclusi:

- I programmi finalizzati all'*uso di un software specifico* sono esclusi da qui e rientrano nel campo 482 "Uso del computer".

- La *direzione d'ufficio* è esclusa da qui e va inclusa nel campo 345 “Gestione e amministrazione aziendale”.
- I programmi per l'*accoglienza alberghiera* sono esclusi da qui e rientrano nel campo 811 “Servizi alberghieri e della ristorazione”.

347 Mondo del lavoro

Il campo del **mondo del lavoro** ha come oggetto di studio la struttura e le funzioni del mondo del lavoro. I programmi, rivolti principalmente al personale dipendente, riguardano il posto di lavoro e i compiti professionali ad esso collegati. Sono qui classificati i programmi il cui contenuto principale è uno dei seguenti:

- Assicurazione della qualità
- Assistenza ai clienti
- Conoscenza aziendale
- Formazione in campo sindacale
- Inserimento aziendale
- Organizzazione sul posto di lavoro
- Sviluppo professionale.

Programmi inclusi:

- La *formazione* del personale dipendente che ha per oggetto il *posto di lavoro e i compiti professionali ad esso collegati* va inclusa in questo campo se non è possibile classificarla in nessun altro.

Programmi esclusi:

- Se la *formazione relativa al posto di lavoro e ai compiti professionali collegati* riguarda più lo sviluppo personale che quello professionale, non va inserita qui ma nel campo 090 “Sviluppo personale”.
- Se i programmi possono essere classificati in altri campi, sono esclusi da questo campo e vanno inclusi in

quello appropriato. Ad esempio, se i corsi sulla qualità hanno un contenuto tecnico vanno inseriti nel campo d'istruzione 52 “Ingegneria e professioni collegate”.

380 Diritto

Il campo del **diritto** ha per oggetto di studio i principi e le procedure finalizzati al mantenimento dell'ordine pubblico sul piano formale, inclusa la formazione per le professioni giuridiche quali, ad esempio, avvocato, giurista, magistrato. Vengono classificati in questo campo i programmi il cui contenuto principale è uno dei seguenti:

- Diritto commerciale
- Diritto del lavoro
- Giurisprudenza
- Procedura legale
- Scienze criminali
- Storia del diritto.

420 Scienze della vita

Il campo delle **scienze della vita** ha come oggetto di studio la struttura, le funzioni, la riproduzione, la crescita, l'evoluzione e il comportamento di tutti gli organismi viventi. Include le scienze biologiche e le discipline scientifiche collegate. Si tratta in buona parte di un campo che non riguarda l'istruzione professionale. Sono qui classificati i programmi il cui contenuto principale è uno dei seguenti:

- Biochimica
- Biologia
- Botanica
- Farmacologia
- Genetica
- Tossicologia
- Zoologia.

Programmi inclusi:

- E' incluso in questo campo lo studio dei *processi chimici negli organismi viventi* (ad esempio, biochimica, tossicologia, farmacologia, etc.).

Programmi esclusi:

- Lo studio delle *scienze ambientali e dell'ecologia*, che riguarda il rapporto tra gli organismi viventi e l'ambiente, è escluso da questo campo e va incluso nel campo 850 "Protezione dell'ambiente".

440 Scienze fisiche e naturali

Il campo delle **scienze fisiche e naturali** ha come oggetto di studio la materia, l'energia e i modelli di trasformazione che le collegano. Comprende lo studio della fisica, della chimica e delle scienze della terra. Si tratta in buona misura di un campo che non riguarda l'istruzione professionale. Vengono qui classificati i programmi di formazione il cui contenuto principale è uno dei seguenti:

- Astronomia
- Chimica
- Fisica
- Geografia (naturale)
- Geologia
- Meteorologia
- Ottica
- Scienze della terra
- Scienze spaziali
- Sismologia.

Programmi inclusi:

- La *chimica* è inclusa in questo campo.

Programmi esclusi:

- La *biochimica* è esclusa da questo campo e va inclusa nel campo 420 "Scienze della vita".

- La *geografia sociale e socio-antropologica* è esclusa da questo campo e va inclusa nel campo 310 "Scienze sociali e del comportamento".

460 Matematica e statistica

La **matematica** ha per oggetto di studio i sistemi deduttivi astratti, i fatti numerici, i dati e le loro applicazioni. Comprende l'algebra, l'aritmetica, la geometria e la matematica applicata. La **statistica** ha come oggetto di studio la raccolta, la descrizione, l'organizzazione e l'analisi di dati quantitativi. Vengono classificati in questo campo i programmi il cui contenuto principale è uno dei seguenti:

- Analisi numerica
- Geometria
- Matematica
- Scienze attuariali
- Statistica
- Statistica matematica
- Teoria delle probabilità.

481 Informatica

La formazione nel campo dell'**informatica** ha come oggetto la progettazione e lo sviluppo dei sistemi e degli ambienti informatici. Include lo studio della progettazione, della manutenzione e dell'integrazione delle applicazioni software. Vengono classificati in questo campo i programmi il cui contenuto principale è uno dei seguenti:

- Analisi di sistemi informatici
- Elaborazione elettronica dei dati
- Formazione degli amministratori di rete
- Informatica
- Linguaggi di programmazione (Visual Basic, C++ etc.)

- Progettazione di sistemi informatici
- Programmazione informatica
- Sistemi operativi.

Programmi esclusi:

- L'*ingegneria informatica* (hardware) è esclusa da questo campo e va inclusa nel campo 523 "Elettronica e automazione".
- I programmi di formazione finalizzati *all'uso delle applicazioni informatiche* sono esclusi da questo campo e vanno inclusi nel campo 482 "Uso del computer".

482 Uso del computer

La formazione nel campo dell'**uso del computer** riguarda l'utilizzo, a vario scopo, del computer e dei software applicativi. I programmi compresi in questo campo sono in genere di breve durata. Sono qui classificati i programmi il cui contenuto principale è uno dei seguenti:

- Software di calcolo (fogli elettronici)
- Software di *desktop publishing*
- Software di elaborazione dati
- Uso del computer
- Uso di Internet.

521 Meccanica e lavorazione dei metalli

La formazione nel campo della **meccanica e lavorazione dei metalli** riguarda la progettazione, il disegno, l'elaborazione, la produzione, la manutenzione e il controllo di macchine, impianti, sistemi meccanici e manufatti in metallo. Comprende il disegno e la manutenzione di macchine per la produzione di beni e servizi. La formazione in questo campo è incentrata sulle macchine, sui sistemi meccanici e sui manufatti in metallo. Vengono qui classificati i programmi il cui contenuto principale è uno dei seguenti:

- Fabbricazione di armi da fuoco
- Fabbricazione di utensili e stampi
- Fabbricazione e riparazione di serrature e casseforti
- Fusione dei metalli e costruzione di stampi
- Idraulica
- Ingegneria meccanica
- Ingegneria metallurgica
- Lavorazione della lamiera
- Meccanica di precisione
- Mestieri nel settore della meccanica
- Montaggio, tornitura e lavorazione a macchina dei metalli
- Saldatura
- Siderurgia.

Programmi esclusi:

- Lo studio dell'*ingegneria e della meccanica dei veicoli a motore* è escluso da questo campo e va incluso nel campo 525 "Veicoli a motore, navi e aeromobili".

522 Elettricità ed energia

La formazione relativa all'**elettricità** riguarda l'installazione, la manutenzione, la riparazione e l'identificazione dei guasti di impianti e apparecchiature elettriche collocati in strutture abitative, commerciali e industriali. Comprende l'installazione e la manutenzione delle reti elettriche aeree e sotterranee. La formazione relativa all'**energia** ha per oggetto la generazione di energia. Sono classificati in questo campo i programmi il cui contenuto principale è uno dei seguenti:

- Climatizzazione
- Distribuzione del gas
- Energia nucleare, idraulica e termica
- Formazione nel settore dell'energia
- Formazione nel settore della refrigerazione

- Ingegneria climatica
- Ingegneria elettrica
- Installazione e manutenzione di linee elettriche
- Installazioni elettriche
- Mestieri nel settore dell'elettricità
- Mestieri nel settore della termoidraulica
- Produzione di energia
- Produzione di energia elettrica
- Riparazione di apparecchi elettrici.

- Manutenzione di apparecchiature di comunicazione
- Manutenzione di apparecchiature elettroniche
- Riparazione di apparecchi televisivi e radiofonici
- Riparazione di computer
- Robotica
- Sistemi di comunicazione
- Tecnologie delle telecomunicazioni
- Tecnologie di elaborazione dati
- Tecnologie di rete
- Tecnologie digitali.

Programmi inclusi:

- I programmi di formazione che riguardano l'installazione, l'individuazione dei guasti e la riparazione delle *apparecchiature di riscaldamento, climatizzazione e refrigerazione* sono inclusi in questo campo.

Programmi esclusi:

La formazione per *elettrauto* è esclusa da questo campo e va inclusa nel campo 525 "Veicoli a motore, navi e aeromobili".

523 Elettronica e automazione

La formazione nel campo dell'**elettronica e automazione** riguarda la progettazione, lo sviluppo, la manutenzione e il monitoraggio di apparecchiature, macchinari e sistemi elettronici. Comprende la progettazione di computer e apparecchiature per la comunicazione. Vengono classificati in questo campo i programmi il cui contenuto principale è uno dei seguenti:

- Elettronica delle telecomunicazioni
- Ingegneria del controllo
- Ingegneria elettronica
- Ingegneria informatica
- Installazione di apparecchiature di comunicazione

Programmi esclusi:

- L'*informatica* (progettazione di sistemi informatici e di applicazioni software) è esclusa da questo campo e va inclusa nel campo 481 "Informatica".

524 Chimica e chimica dei processi

La formazione nel campo della **chimica e chimica dei processi** riguarda la progettazione e lo sviluppo di prodotti e processi in cui si verificano cambiamenti chimici e fisici. Comprende la progettazione di impianti chimici e di sistemi di controllo. Vengono classificati in questo campo i programmi il cui contenuto principale è uno dei seguenti:

- Biotecnologie
- Conduzione di impianti e macchinari di trasformazione
- Ingegneria chimica
- Ingegneria chimica dei processi
- Processi petroliferi, gas e petrolchimici
- Tecniche di chimica dei processi
- Tecniche di laboratorio (chimico)
- Tecnologie biochimiche.

Programmi inclusi:

- I programmi che riguardano le *tecniche di laboratorio* sono inclusi in questo campo se non sono finalizzati ad un'applicazione specifica.

Programmi esclusi:

- I programmi relativi a *tecniche di laboratorio* finalizzate ad applicazioni specifiche (biologiche, fisiche, mediche, odontoiatriche, etc.) sono esclusi da questo campo e vanno classificati in quello appropriato (rispetto agli esempi citati, nei campi 420, 440, 722, 724, etc.).

525 Veicoli a motore, navi e aeromobili

La formazione nel campo dei **veicoli a motore, navi e aeromobili** ha per oggetto di studio la progettazione, lo sviluppo, la fabbricazione, la manutenzione, la diagnosi dei guasti, la riparazione e la revisione dei veicoli a motore, incluse le macchine movimento terra e quelle agricole. Tipica di questo campo è una formazione che abbina lo studio delle strutture metalliche a quello dei motori. Vengono qui classificati i programmi il cui contenuto principale è uno dei seguenti:

- Cantieristica navale
- Carrozzeria
- Elettrotecnica automobilistica
- Formazione per battilastra
- Industria automobilistica
- Ingegneria automobilistica
- Ingegneria motociclistica
- Manutenzione di aeromobili
- Progettazione di aeromobili
- Riparazione di autoveicoli
- Verniciatura/verniciatura a spruzzo.

Programmi inclusi:

- La formazione per *elettrauto* è inclusa in questo campo.

Programmi esclusi:

- E' escluso da questo campo lo studio relativo alla *fabbricazione e riparazione di veicoli non a motore*, che va inserito nel campo 521 "Meccanica e lavorazione dei metalli" nel caso, ad esempio, delle biciclette, o nel campo 543 "Materiali (legno, carta, plastica, vetro)" nel caso, ad esempio, delle imbarcazioni non a motore.

541 Trasformazione degli alimenti

La formazione nel campo della **trasformazione degli alimenti** ha per oggetto la trasformazione e il confezionamento di cibi e bevande, nonché le apparecchiature e le procedure utilizzate per produrre e distribuire tali prodotti. Sono classificati in questo campo i programmi di formazione il cui contenuto principale è uno dei seguenti:

- Conservazione degli alimenti
- Fabbricazione della birra
- Lavorazione del tabacco
- Lavorazione delle carni
- Lavorazione di prodotti alimentari da forno
- Macellazione
- Pasticceria
- Produzione del vino
- Produzione di dolci
- Produzione lattiero-casearia
- Scienza e tecnologie alimentari
- Trasformazione degli alimenti e delle bevande.

Programmi inclusi:

- Rientrano in questo campo i programmi che riguardano la *manipolazione e l'igiene degli alimenti*.

Programmi esclusi:

- I programmi di *ristorazione e catering* sono esclusi da qui e vanno inclusi nel campo 811 “Servizi alberghieri e della ristorazione”.
- I programmi afferenti le *scienze della nutrizione* sono esclusi da qui e vanno inclusi nel campo 722 “Servizi medici”.

542 Tessili, abbigliamento, calzature, cuoio e pelle

La formazione nel campo dei **tessili, abbigliamento, calzature, cuoio e pelle** riguarda la fabbricazione di prodotti tessili, articoli in tessuto, cuoio e pelle, abbigliamento e accessori, scarpe e altri tipi di calzature. Vengono classificati in questo campo i programmi il cui contenuto principale è uno dei seguenti:

- Confezione di calzature (artigianale)
- Confezione di pellicce
- Confezione di scarpe (artigianale)
- Filatura
- Formazione ai mestieri nel settore dell'abbigliamento
- Formazione ai mestieri nel settore tessile
- Formazione per tappezzeri
- Lavorazione del cuoio e delle pelli
- Preparazione e filatura della lana
- Produzione di capi di abbigliamento
- Produzione di cuoio e pellami
- Sartoria per signora
- Sartoria per uomo
- Selleria
- Tessitura industriale.

Programmi esclusi:

I programmi che riguardano *attività artigianali* (tessitura, ricamo, etc.) sono esclusi da qui e rientrano nel campo 215 “Artigianato”.

543 Materiali (legno, carta, plastica, vetro)

La formazione nel campo dei **materiali** riguarda la fabbricazione di prodotti in legno, carta, plastica, vetro ed altri materiali quali la pietra, l'argilla, i materiali sintetici, etc. Vengono classificati in questo campo i programmi il cui contenuto principale è uno dei seguenti:

- Ceramica industriale
- Costruzione di imbarcazioni (non a motore)
- Ebanisteria
- Fabbricazione di mobili
- Falegnameria (non edile)
- Lavorazione della gomma
- Lavorazione e curvatura del legno
- Lavorazione industriale del vetro
- Mestieri nel settore della lavorazione del legno
- Produzione della plastica
- Produzione e lavorazione della carta
- Produzione industriale di diamanti
- Tecnologie del legno da costruzione.

Programmi esclusi:

- I programmi che riguardano le *lavorazioni artigianali* (vetro, legno, etc.) sono esclusi da qui e vanno inclusi nel campo 215 “Artigianato”.
- La *carpenteria e la falegnameria edile* sono escluse da qui e comprese nel campo 582 “Edilizia e ingegneria civile”.
- Lo studio della *chimica dei processi* è escluso da qui e va incluso nel campo 524 “Chimica e chimica dei processi”.

- Lo studio della *stampa tipografica* e della *rilegatura* è escluso da qui e va incluso nel campo 213 “Tecniche audio-visive e produzioni medialità”.

544 Attività minerarie ed estrattive

La formazione nel campo delle **attività minerarie ed estrattive** ha per oggetto la progettazione, lo sviluppo, la valutazione e la direzione delle attività che permettono l'estrazione dal suolo di minerali, petrolio e gas. Vengono classificati in questo campo i programmi di formazione il cui contenuto principale è uno dei seguenti:

- Estrazione di carbone
- Estrazione di gas e petrolio
- Estrazione di materie grezze
- Ingegneria geotecnica
- Ingegneria mineraria.

Programmi inclusi:

- Lo studio dell'*ingegneria mineraria* è incluso in questo campo.

Programmi esclusi:

- Lo studio dell'*ingegneria metallurgica* è escluso da questo campo e va incluso nel campo 521 “Meccanica e lavorazione dei metalli”.
- Lo studio della *geologia* è escluso da questo campo e va incluso nel campo 440 “Scienze fisiche e naturali”.

581 Architettura e urbanistica

L'**architettura** ha per oggetto di studio l'arte, la scienza e le tecniche relative alla progettazione edilizia. Associa finalità pratiche, quali la stabilità della struttura e l'efficienza funzionale ed economica dell'edificio, a considerazioni di ordine estetico. L'**urbanistica** si occupa della crescita regolamentata delle città e del loro

miglioramento, sotto il profilo sia funzionale che estetico. Vengono classificati in questo campo i programmi il cui contenuto principale è uno dei seguenti:

- Architettura
- Architettura paesaggistica
- Cartografia/agrimensura
- Pianificazione urbana
- Pianificazione urbana e regionale
- Piano regolatore
- Progettazione delle strutture architettoniche
- Progettazione e pianificazione urbana
- Progettazione edilizia
- Rilievo
- Sviluppo locale.

Programmi inclusi:

- Lo studio della *cartografia e agrimensura* è incluso in questo campo.

Programmi esclusi:

- Lo studio dell'*architettura d'interni* è escluso da questo campo e va incluso nel campo 214 “Design”.

582 Edilizia e ingegneria civile

L'**edilizia** ha come oggetto di studio la scienza, le tecnologie e le tecniche che riguardano l'assemblaggio, la costruzione e la manutenzione di edifici pubblici, commerciali, industriali e residenziali e dei loro impianti interni. L'**ingegneria civile** si occupa di pianificare, progettare, verificare e dirigere la costruzione di edifici e opere civili di grandi dimensioni, inclusi i sistemi di trasporto, la fornitura dell'acqua potabile, lo smaltimento delle acque reflue, etc. Sono classificati in questo campo i programmi il cui contenuto principale è uno dei seguenti:

- Carpenteria e falegnameria edile
- Costruzione di ponti
- Costruzione di strade
- Edilizia
- Impianti idraulici
- Ingegneria civile
- Ingegneria edile
- Ingegneria portuale
- Muratura
- Muratura in mattoni
- Opere in ferro (edilizia)
- Pavimentazione
- Pavimenti e rivestimenti
- Pittura e rivestimento murali
- Posa di rivestimenti e piastrelle
- Stuccatura (edilizia)
- Tecnica della distribuzione idrica e delle reti fognarie
- Tecnologia e ingegneria idraulica
- Tecnologie edili
- Ventilazione (edifici).

Programmi esclusi:

- Sono escluse da questo campo le *installazioni elettriche*, da inserire nel campo 522 “Elettricità ed energia”. Anche l’installazione e la riparazione delle *apparecchiature di riscaldamento, climatizzazione e refrigerazione* sono escluse da qui e vanno incluse nel campo 522 “Elettricità ed energia”.

621 Produzione agricola e animale

La formazione nel campo della **produzione agricola e animale** riguarda da un lato la coltivazione, la cura e il raccolto di colture cerealicole e foraggere, dall’altro il pascolo e l’allevamento di animali. Comprende lo studio della gestione e manutenzione delle aziende agricole e quello connesso alla produzione di materie prime vegetali e

animali. Sono classificati in questo campo i programmi il cui contenuto principale è uno dei seguenti:

- Agronomia e scienze delle produzioni vegetali
- Allevamento avicolo
- Allevamento di animali
- Allevamento di cani
- Allevamento di equini
- Allevamento di ovini
- Allevamento di suini
- Coltivazione di cereali
- Coltivazione di ortaggi
- Coltivazione di segale e frumento
- Colture
- Economia agraria
- Frutticoltura
- Gestione di aziende agricole
- Pedologia
- Pratica agricola
- Scienze agrarie
- Vinificazione.

Programmi inclusi:

- Lo studio della *pedologia, della fertilità dei suoli e delle tecniche di irrigazione* è incluso in questo campo.
- Lo studio delle *colture intensive, ad esempio di frutta e ortaggi*, è incluso in questo campo.

Programmi esclusi:

- Lo studio relativo alla *produzione del vino* è escluso da qui e va incluso nel campo 541 “Trasformazione degli alimenti”.
- Lo studio del *giardinaggio* è escluso da qui e va incluso nel campo 622 “Giardinaggio e orticoltura”.
- Lo studio relativo alla *pesca* è escluso qui e rientra nel campo 624 “Pesca”.

622 Giardinaggio e orticoltura

La formazione nel campo del **giardinaggio** e **orticoltura** riguarda le tecniche di coltivazione e la gestione delle colture orticole, la floricoltura, i metodi di coltura in serra, la gestione dei vivai, il giardinaggio paesaggistico, etc. Sono classificati in questo campo i programmi il cui contenuto principale è uno dei seguenti:

- Coltivazione del tappeto erboso
- Floricoltura
- Gestione di vivai
- Giardinaggio
- Giardinaggio paesaggistico
- *Greenkeeping* (manutenzione dei campi da golf)
- Orticoltura.

Programmi inclusi:

- La progettazione e realizzazione di *parchi e giardini pubblici o privati* è inclusa in questo campo.

Programmi esclusi:

- Lo studio relativo alla produzione di colture destinate al consumo alimentare (quali il frumento, il riso, la frutta, gli ortaggi, etc.) è escluso da questo campo e va incluso nel campo 621 "Produzione agricola e animale".
- Lo studio della *pedologia, della fertilità dei suoli e delle tecniche di irrigazione* è escluso da questo campo e va incluso nel campo 621 "Produzione agricola e animale".
- La *gestione dei parchi naturali* è esclusa da questo campo e va inclusa nel campo 850 "Protezione dell'ambiente".

623 Silvicoltura

La formazione nel campo della **silvicoltura** ha per oggetto l'imboschimento, la cura e gestione delle foreste e la raccolta di prodotti forestali. Comprende lo studio della caccia e della cattura di animali. Sono classificati in questo campo i programmi il cui contenuto principale è uno dei seguenti:

- Caccia e cattura di animali
- Silvicoltura
- Tecniche della produzione forestale
- Tutela forestale.

Programmi esclusi:

- La *gestione dei parchi naturali* è esclusa da questo campo e va inclusa nel campo 850 "Protezione dell'ambiente".
- La tecnologia del legno (ad esempio la produzione di segheria) è esclusa da questo campo e va inclusa nel campo 543 "Materiali (legno, carta, plastica, vetro)".

624 Pesca

La formazione nel campo della **pesca** riguarda la riproduzione, l'allevamento e la cattura di pesci e la raccolta di frutti di mare. Sono classificati in questo campo i programmi il cui contenuto principale è uno dei seguenti:

- Acquicoltura
- Allevamento di crostacei
- Pesca
- Piscicoltura
- Scienza e tecnologie della pesca.

Programmi inclusi:

- I programmi relativi alla *conduzione dei pescherecci* sono inclusi in questo campo.

Programmi esclusi:

- Lo studio relativo alla *lavorazione industriale di prodotti ittici* è escluso da questo campo e va incluso nel campo 541 “Trasformazione degli alimenti”.

640 Veterinaria

La formazione nel campo della **veterinaria** riguarda la prevenzione, la diagnosi e il trattamento di patologie e ferite degli animali, nonché la tutela del loro stato di salute generale. Comprende anche la cura di animali malati, feriti e infermi ricoverati presso cliniche veterinarie. Sono classificati in questo campo i programmi il cui contenuto principale è uno dei seguenti:

- Cure veterinarie
- Formazione per assistenti veterinari
- Medicina veterinaria
- Riproduzione animale (scienza)
- Scienze veterinarie.

Programmi inclusi:

- La scienza della *riproduzione animale* è inclusa in questo campo.

Programmi esclusi:

- L'*allevamento di animali* è escluso da questo campo e va incluso nel campo 621 “Produzione agricola e animale”.

721 Medicina

Il campo della **medicina** ha come oggetto di studio i principi e le prassi utilizzate per prevenire, diagnosticare, curare e trattare le affezioni, le malattie e le ferite degli essere umani e per preservare il loro stato di salute generale. Tale formazione riguarda principalmente i medici generici e specialisti. Sono classificati in questo campo i

programmi il cui contenuto principale è uno dei seguenti:

- Formazione per medici generici e specialisti
- Medicina
- Scienza medica
- Tirocinio medico.

722 Servizi medici

La formazione nel campo dei **servizi medici** riguarda la cura dei disturbi fisici, il trattamento delle malattie e la tutela della salute umana con l'ausilio di terapie non chirurgiche. Comprende un'ampia varietà di servizi, quali la farmacia, la fisioterapia, l'ergoterapia, la chirotterapia, la radiografia, l'optometria, la cura delle patologie dell'udito e del linguaggio, la nutrizione e i servizi di autoambulanza. Sono classificati in questo campo i programmi il cui contenuto principale è uno dei seguenti:

- Audioprotesi
- Ergoterapia
- Fabbricazione di lenti oculistiche
- Farmacia
- Formazione del personale paramedico
- Fisioterapia
- Ipnoterapia
- Massaggi medici
- Nutrizione e dietetica
- Patologie del linguaggio e logopedia
- Protesi ortopediche
- Radioterapia
- Riabilitazione professionale
- Servizi di autoambulanza
- Tecniche di laboratorio biomedico
- Tecniche di radiografia.

Programmi inclusi:

- Lo studio della *riabilitazione professionale* e dell'*ergoterapia* è incluso in questo campo.
- Le *tecniche di laboratorio biomedico* sono incluse in questo campo.

Programmi esclusi:

- Lo studio delle *tecniche di laboratorio* che non riguardano in maniera specifica il settore medico non rientra in questo campo. Le *tecniche di laboratorio non finalizzate ad applicazioni specifiche* sono incluse nel campo 524 "Chimica e chimica dei processi". Le *tecniche di laboratorio finalizzate ad applicazioni specifiche* (biologiche, fisiche, odontoiatriche, etc.) vanno incluse nel campo appropriato (rispetto agli esempi citati, nei campi 420, 440, 724, etc.)

723 Infermieristica

La formazione nel campo dell'**infermieristica** riguarda da un lato la prestazione di cure agli ammalati, ai disabili e agli infermi, dall'altro l'assistenza ai medici e ad altri professionisti del settore medico-sanitario nella diagnosi clinica e nel trattamento dei pazienti. La formazione in questo campo è incentrata sulla tutela e la cura della salute di persone affette da malattia o in fase di riabilitazione. Comprende anche l'assistenza agli anziani e ai disabili. Sono classificati in questo campo i programmi il cui contenuto principale è uno dei seguenti:

- Assistenza agli anziani
- Assistenza ai disabili
- Formazione per assistenti infermieri
- Formazione per infermieri ausiliari
- Formazione per operatori sanitari

- Formazione per ostetriche e levatrici
- Igiene dei neonati (assistenza infermieristica)
- Infermieristica di base
- Infermieristica psichiatrica.

Programmi esclusi:

- L'*infermieristica veterinaria* è esclusa da qui e rientra nel campo 640 "Veterinaria".
- La *cura dei bambini* (se non ha carattere medico-sanitario) è esclusa da qui e va inclusa nel campo 761 "Servizi per l'infanzia e i giovani".

724 Odontoiatria

La formazione nel campo dell'**odontoiatria** ha per oggetto la diagnosi, il trattamento e la prevenzione delle patologie e delle malformazioni di denti e gengive. Comprende la progettazione, la realizzazione e la riparazione di protesi dentarie ed apparecchi ortodontici. Rientra in questo campo anche la formazione per assistenti dentisti. Sono qui classificati i programmi di formazione il cui contenuto principale è uno dei seguenti:

- Chirurgia dentistica
- Formazione per assistenti dentisti
- Igiene dentale
- Infermieristica in campo dentistico
- Odontologia
- Ortodonzia
- Scienza dentistica
- Tecniche di laboratorio odontotecnico.

Programmi inclusi:

- Lo studio dell'*igiene dentale e della prevenzione dentale nel quadro della sanità pubblica* è incluso in questo campo.

761 Servizi per l'infanzia e i giovani

La formazione nel campo dei **servizi per l'infanzia e i giovani** riguarda lo sviluppo psico-fisico di bambini e giovani e la loro cura e custodia. Comprende le attività ricreative e del tempo libero indirizzate ai bambini in età scolare, considerate come un servizio sociale. Sono classificati in questo campo i programmi il cui contenuto principale è uno dei seguenti:

- Custodia e cura dei bambini
- Formazione per animatori d'infanzia
- Formazione per operatori dei servizi per i giovani
- Servizi per i giovani.

Programmi esclusi:

- La formazione relativa all'*insegnamento nella prima infanzia* è esclusa da questo campo e va inclusa nel campo 141 "Insegnamento e formazione".
- Lo studio della *cura dei bambini in ambito medico-sanitario* è escluso da questo campo e va incluso nel campo 723 "Infermieristica".

762 Assistenza sociale, consulenza e orientamento

La formazione nel campo dell'**assistenza sociale, consulenza e orientamento** riguarda i bisogni di collettività, gruppi specifici e individui nonché i modi appropriati per rispondere a tali bisogni. L'ambito interessato è quello dell'assistenza sociale, con particolare riguardo alle politiche sociali e ai relativi servizi. Sono classificati in questo campo i programmi il cui contenuto principale è uno dei seguenti:

- Alcolismo, tabagismo e tossicodipendenze

- Assistenza per alcolisti e tossicodipendenti
- Assistenza sociale
- Consulenza familiare e matrimoniale
- Emergenza sociale
- Maltrattamenti
- Orientamento professionale
- Orientamento professionale personalizzato
- Politiche sociali
- Servizi sociali
- Teoria sociale applicata.

Programmi inclusi:

- Lo studio dell'*orientamento professionale* rientra in questo campo.

Programmi esclusi:

- Lo studio della *sociologia* e delle *scienze sociali* è escluso da questo campo e va incluso nel campo 310 "Scienze sociali e del comportamento".

811 Servizi alberghieri e della ristorazione

La formazione nel campo dei **servizi alberghieri e della ristorazione** riguarda la preparazione e distribuzione di cibi e bevande da parte di alberghi, ristoranti, etc., la ricezione e i servizi collegati prestati da alberghi e altre strutture. Sono classificati in questo campo i programmi il cui contenuto principale è uno dei seguenti:

- Accoglienza alberghiera
- Catering
- Formazione del personale aereo di bordo
- Formazione del personale di sala e cucina
- Formazione per camerieri e baristi

- Formazione per cuochi (ristoranti e alberghi)
- Servizi alberghieri
- Servizi alberghieri e della ristorazione
- Servizi ricettivi.

Programmi esclusi:

- I programmi relativi alla *lavorazione industriale e trasformazione degli alimenti* sono esclusi da questo campo e vanno inclusi nel campo 541 "Trasformazione degli alimenti".
- La *formazione per addetti all'accoglienza non ricettiva* è esclusa da questo campo e va inclusa nel campo 346 "Segreteria e lavoro d'ufficio".

812 Viaggi, turismo e tempo libero

La formazione relativa ai **viaggi e al turismo** ha come oggetto di studio il marketing e la promozione pubblicitaria di destinazioni ed eventi turistici. Comprende le operazioni di prenotazione e biglietteria. La formazione relativa al **tempo libero** riguarda le attività ricreative e di tempo libero per singoli e gruppi. Sono classificati in questo campo i programmi il cui contenuto principale è uno dei seguenti:

- Agenzie di viaggio
- Attività ricreative e tempo libero
- Formazione del personale di terra (aeroporti)
- Formazione di guide e accompagnatori turistici
- Mestieri nel settore del turismo
- Servizi di viaggio
- Viaggi e turismo.

Programmi esclusi:

- La formazione relativa alle *attività ricreative e di tempo libero destinate a bambini in età scolare* è esclusa da questo campo e va inclusa nel campo 761 "Servizi per l'infanzia e i giovani".

813 Sport

La formazione nel campo dello **sport** ha per oggetto le tecniche e le abilità proprie di un determinato sport. Sono classificati in questo campo i programmi il cui contenuto principale è uno dei seguenti:

- Calcio
- Formazione di allenatori sportivi
- Formazione di arbitri ed altri funzionari sportivi
- Ginnastica
- Tuffi (sport).

Programmi esclusi:

- La formazione dei *dcoenti di educazione fisica della scuola* (istruttori sportivi) è esclusa da questo campo e va inclusa nel campo 141 "Insegnamento e formazione".

814 Servizi per la casa

La formazione nel campo dei **servizi per la casa** riguarda le numerose attività connesse alla vita domestica, quali la gestione della casa, le pulizie, il lavaggio della biancheria, il cucito, etc. Sono classificati in questo campo i programmi il cui contenuto principale è uno dei seguenti:

- Cucina
- Cucito (ad uso domestico)
- Economia domestica e vita familiare
- Economia familiare
- Lavaggio a secco
- Lavanderia
- Lavori a maglia e ad ago

- Onoranze funebri e servizi mortuari
- Pulizia di camini e canne fumarie
- Servizi di portierato, lavori domestici, servizi a domicilio
- Servizi di pulizia.

Programmi inclusi:

I programmi che riguardano i *servizi di pulizia* all'interno di scuole, ospedali, fabbriche, etc. sono ugualmente inclusi in questo campo.

Programmi esclusi:

Lo studio della *manutenzione edile* è escluso da questo campo e va incluso nel campo 582 "Edilizia e ingegneria civile".

815 Acconciatura ed estetica

La formazione nel campo dell'**acconciatura ed estetica** riguarda la cura dei capelli e del corpo a fini estetici. Sono classificati in questo campo i programmi il cui contenuto principale è uno dei seguenti:

- Cosmetica e trucco
- Fitness e controllo del peso
- Formazione per barbieri
- Formazione per parrucchieri
- Trattamenti estetici.

840 Trasporti

La formazione nel campo dei **trasporti** riguarda la conduzione e il pilotaggio di navi, aerei e altri mezzi di trasporto. Sono classificati in questo campo i programmi il cui contenuto principale è uno dei seguenti:

- Collegamenti aerei, ferroviari, stradali, etc.
- Conduzione di gru e guida di mezzi pesanti
- Controllo del traffico aereo
- Formazione nel settore dei trasporti
- Pilotaggio aeronautico

- Pilotaggio marittimo
- Scuola guida
- Servizi postali
- Tecniche di navigazione
- Trasporto ferroviario
- Trasporto stradale
- Volo e navigazione.

Programmi esclusi:

- La formazione del *personale aereo di bordo* è esclusa da questo campo e va inclusa nel campo 811 "Servizi alberghieri e della ristorazione".
- La formazione nel settore dei *servizi connessi alle reti telefoniche* è esclusa da questo campo e va inclusa nel campo 523 "Elettronica e automazione".

850 Protezione dell'ambiente

La formazione nel campo della **protezione dell'ambiente** si occupa del rapporto tra gli organismi viventi e l'ambiente, allo scopo di salvaguardare le diverse risorse naturali, quali l'aria, l'acqua potabile, la flora e la fauna. Comprende anche l'istituzione e la conservazione di parchi nazionali, al fine di preservarne lo stato naturale. Sono classificati in questo campo i programmi il cui contenuto principale è il seguente:

- Conservazione del suolo e delle risorse idriche
- Conservazione dell'ambiente
- Conservazione delle risorse naturali
- Controllo dell'ambiente
- Controllo dell'inquinamento acustico
- Controllo dell'inquinamento atmosferico
- Controllo dell'inquinamento delle acque
- Ecologia

- Gestione di parchi nazionali e riserve naturali
- Gestione e conservazione della fauna selvatica
- Protezione dell'ambiente
- Riciclaggio dei rifiuti
- Scienze ambientali
- Smaltimento dei rifiuti
- Uso sostenibile delle risorse naturali.

Programmi inclusi:

- È inclusa in questo campo la formazione relativa a quei *servizi alla collettività che riguardano ambiti della sanità pubblica*, quali ad esempio gli standard igienici nella fornitura di cibo e di acqua, lo smaltimento dei rifiuti, la pulizia stradale, etc.

Programmi esclusi:

- La formazione nei settori della *silvicoltura* e del *giardinaggio e orticoltura* è esclusa da questo campo e va inclusa nel campo d'istruzione 62 "Agricoltura, silvicoltura e pesca".

861 Tutela della proprietà privata e della persona

La formazione nel campo della **tutela della proprietà privata e della persona** ha per oggetto i servizi alla collettività che riguardano la tutela della proprietà privata e della persona. Comprende la formazione per i servizi di polizia, la pubblica sicurezza, la prevenzione e la lotta agli incendi. Sono classificati in questo campo i programmi il cui contenuto principale è uno dei seguenti:

- Dogane
- Formazione del personale penitenziario
- Formazione delle forze di polizia

- Prevenzione e lotta agli incendi
- Servizi di polizia
- Servizi di sicurezza e prevenzione dei danni
- Sicurezza civile
- Sicurezza dei bagnanti
- Sicurezza pubblica
- Tecniche antincendio

Programmi esclusi:

- Lo studio del *diritto* è escluso da questo campo e va incluso nel campo 380 "Programmi di diritto".
- Lo studio della *criminologia* è escluso da questo campo e va incluso nel campo 310 "Programmi di scienze sociali e del comportamento".

862 Salute e sicurezza sul luogo di lavoro

La formazione nel campo della **salute e sicurezza sul luogo di lavoro** ha per oggetto l'individuazione, la valutazione e il controllo dei fattori ambientali propri del luogo di lavoro. Sono classificati in questo campo i programmi il cui contenuto principale è uno dei seguenti:

- Ergonomia (salute e sicurezza occupazionale)
- Medicina del lavoro e igiene industriale
- Previdenza occupazionale
- Salute e sicurezza sul lavoro
- Salute e sicurezza sul luogo di lavoro
- Servizi sociali aziendali
- Sicurezza dei lavoratori
- Stress sul lavoro
- Tutela del lavoro.

Programmi esclusi:

- Lo studio della *riabilitazione professionale e dell'ergoterapia* è

escluso da questo campo e va incluso nel campo 722 “Servizi medici”.

- Lo studio del *diritto del lavoro* va escluso da questo campo e incluso nel campo 380 “Programmi di diritto”.
- Se lo studio dell'*ergonomia* è incentrato su aspetti tecnici, non rientra in questo campo e va incluso nel campo d'istruzione 52 “Ingegneria e professioni collegate”.

863 Difesa

La formazione nel campo della **difesa** riguarda i servizi alla collettività connessi alla guerra e alla difesa. Tale formazione ha per oggetto i principi e la pratica della scienza militare. Sono classificati in questo campo i programmi il cui contenuto principale è uno dei seguenti:

- Formazione in campo militare
- Scienza militare
- Scienze della difesa.

Programmi esclusi:

- I programmi di formazione che, pur essendo seguiti da personale militare, non riguardano la *difesa*, vanno classificati sulla base del loro contenuto principale.

La classificazione adottata dall'Ufficio statistico australiano (Australian Bureau of Statistics Classification of Qualifications – ABSCQ) è stata molto utile per redigere la descrizione dei campi di questo Manuale. Grazie dunque all'Australia per avere autorizzato l'impiego di alcune formulazioni.

Indice alfabetico

Questa sezione del Manuale, l'indice alfabetico, è stata ideata per facilitare il lavoro di classificazione dei singoli programmi - o gruppi di programmi - all'interno dei campi di formazione. Tuttavia serve solo per orientarsi: quando si identifica un possibile codice per un programma, prima di utilizzarlo occorre verificare se è realmente quello appropriato, leggendone la descrizione nella specifica sezione alle pagine 28-52.

A

Abbigliamento, v. Formazione ai mestieri nel settore dello	542	Allenamento sportivo	813
Abilità comunicative	090	Allenatori sportivi, v. Formazione per	813
Abilità manageriali	345	Allestimento di vetrine	214
Accoglienza alberghiera	811	Allestimento floreale	215
Accoglienza (segreteria)	346	Allevamento avicolo	621
Acquicoltura	624	Allevamento di animali	621
Acquisti	341	Allevamento di cani	621
Acquisti, approvvigionamenti e gestione contratti	341	Allevamento di crostacei	624
Acquisti e vendite	341	Allevamento di equini	621
Acustica	440	Allevamento di oche	621
Addestramento degli animali	621	Allevamento di ovini	621
Agenti del corpo forestale, v. Formazione degli	850	Allevamento di suini	621
Agenti e rappresentanti di commercio, v. Formazione per	341	Amministratori di rete, v. Formazione degli	481
Agenzie di viaggio	812	Amministrazione	345
Agricoltura	621	Amministrazione degli enti pubblici locali	345
Agro-industria/settore agroindustriale	621	Amministrazione del personale	345
Agronomia e scienze delle produzioni vegetali	621	Amministrazione pubblica	345
Alcolismo, tabagismo e tossicodipendenze	762	Amministrazione pubblica e istituzionale	345
Alfabetizzazione	080	Analisi degli investimenti	343
Alfabetizzazione di base	080	Analisi dei dati (matematica/statistica)	460
Alfabetizzazione funzionale	080	Analisi di sistemi informatici	481
Algebra	460	Analisi numerica	460
Alimenti, v. Formazione nel settore degli	541	Anatomia	721
		Anestesiologia	721
		Animatori d'infanzia, v. Formazione per	761
		Animatori giovanili, v. Formazione di	761
		Animazione	213
		Antropologia (antropologia fisica esclusa)	310
		Arbitri ed altri funzionari sportivi, v. Formazione per	813
		Archeologia	224
		Architettura	581
		Architettura d'interni	214
		Architettura paesaggistica	581
		Archivistica	322
		Arredi in tessuto	542
		Arte circense	212
		Arte culinaria	811
		Arte della navigazione	840
		Arte drammatica	212

Arti dello spettacolo	212	Biotechnologie	524
Artigianato	215	Botanica	420
Artigianato, arti popolari e artigianato artistico	215		
Artigiani, v. Formazione degli	215	C	
Assertività	090	Caccia e cattura di animali	623
Assicurazione della qualità	347	Calcio	813
Assicurazione previdenziale	343	Calligrafia	211
Assicurazioni	343	Camerieri e baristi, v. Formazione per	811
Assistenti dentisti, v. Formazione per	724	Canalizzazioni	582
Assistenti di laboratorio, v. Formazione degli	524	Cantieristica navale	525
Assistenti infermieri, v. Formazione per	723	Cardiologia	721
Assistenti legali, v. Formazione per	380	Carpenteria e falegnameria edile	582
Assistenti veterinari, v. Formazione per	640	Carrozzeria	525
Assistenza agli anziani	723	Cartografia/agrimensura	581
Assistenza ai clienti	347	Cassieri di banca, v. Formazione per	343
Assistenza ai disabili	723	Catering	811
Assistenza per alcolisti e tossicodipendenti	762	Centralinisti telefonici, v. Formazione per	346
Assistenza sociale	762	Ceramica artigianale	215
Astrofisica	440	Ceramica industriale	543
Astronomia	440	Chimica	440
Attività ricreative e tempo libero	812	Chimica analitica	440
Audiologia/scienze dell'udito	721	Chimica dei polimeri	440
Audioprotesi	722	Chimica organica	440
Autoimprenditorialità	345	Chiroterapia	722
Automazione	523	Chirurgia	721
Autostima	090	Chirurgia dentistica	724
Aviazione	840	Chirurgia plastica	721
		Cinematografia	213
B		Citologia	721
Barbieri, v. Formazione per	815	Climatizzazione	522
Barman e baristi, v. Formazione per	811	Collaudo del software	481
Batteriologia	721	Collegamenti aerei, ferroviari, stradali, etc.	840
Battilastra, v. Formazione per	525	Coltivazione del tappeto erboso	622
Belle arti	211	Coltivazione di cereali	621
Bibliotecari, v. Formazione per	322	Coltivazione di ortaggi	621
Biblioteconomia	322	Coltivazione di segale e frumento	621
Biochimica	420	Coltura in serra	622
Biofisica	420	Colture	621
Biologia	420	Commercio al dettaglio	341
Biologia molecolare	420	Commercio all'ingrosso	341
Biometria	420	Commercio immobiliare	341
		Competenza matematica	080
		Competenze di base in agricoltura	621

Competenze sociali	090	Costruzione di ponti	582
Composizione (musica)	212	Costruzione di strade	582
Composizione tipografica	213	Costruzione e installazione di ponteggi	582
Composizione tipografica digitale	213	Costruzioni navali	525
Comunicazione di massa (redazione e contenuto)	321	Costumisti, v. Formazione per	214
Concia della pelle	542	Credito e finanza	343
Conduzione di aziende agricole	621	Criminologia	310
Conduzione di carrelli elevatori	840	Cucina	814
Conduzione di gru	840	Cucito (ad uso domestico)	814
Conduzione di impianti e macchinari di trasformazione	524	Cucito (artigianale)	215
Confezione di articoli in pelle (artigianale)	542	Cucito (industriale)	542
Confezione di calzature (artigianale)	542	Culture internazionali	310
Confezione di pellicce	542	Cuochi (ristoranti e alberghi), v. Formazione per	811
Confezione di scarpe (artigianale)	542	Cuoio, v. Formazione ai mestieri nel settore del	542
Conoscenza aziendale	347	Cura dei cavalli da corsa	621
Conservazione degli alimenti	541	Cure veterinarie	640
Conservazione dei beni culturali	215	Custodi e portieri, v. Formazione per	814
Conservazione del suolo e delle risorse idriche	850	Custodia e cura degli animali	621
Conservazione dell'ambiente	850	Custodia e cura dei bambini	761
Conservazione delle risorse naturali	850	Custodia e cura dei cavalli	621
Consulenza familiare e matrimoniale	762	D	
Consulenza personalizzata	762	Danza	212
Contabilità	344	Dattilografia	346
Contabilità fiscale e tributaria	344	Decorazione d'interni	214
Contabilità nazionale	310	Demografia e studi sulla popolazione	310
Controllo del traffico aereo	840	Demolizione	582
Controllo dell'ambiente	850	Dermatologia	721
Controllo dell'inquinamento acustico	850	Design	214
Controllo dell'inquinamento atmosferico	850	Design di prodotti industriali	214
Controllo dell'inquinamento delle acque	850	Desktop publishing	213
Coreografia	212	Diagnosi degli autoveicoli	525
Corniciai, v. Formazione dei	215	Didattica	142
Correzione di bozze	223	Dietisti, Formazione per	722
Corrispondenza commerciale	346	Direzione d'orchestra/coro	212
Cosmetica	815	Direzione d'ufficio	345
Costruzione di aziende agricole	621	Dirigenti sportivi, v. Formazione per	813
Costruzione di elicotteri	525	Diritto	380
Costruzione di imbarcazioni (non a motore)	543	Diritto commerciale	380
		Diritto del lavoro	380
		Diritti umani	310
		Disegno artistico	211

Disegno industriale artistico	214
Disk jockey, v. Formazione per	213
Distillazione	541
Distribuzione del gas	522
Docenti, v. Formazione dei	141
Docenti della scuola pre-primaria, v. Formazione dei	141
Docenti di attività extra-curricolari, v. Formazione dei	141
Docenti di educazione fisica, v. Formazione dei	141
Docenti di infermieristica, v. Formazione dei	141
Docenti di materie artistiche, v. Formazione dei	141
Docenti di materie pratiche, v. Formazione dei	141
Docenti di materie professionali, v. Formazione dei	141
Docenti di materie teoriche, v. Formazione dei	141
Docenti di scuola elementare, v. Formazione dei	141
Docenti di scuola guida, v. Formazione dei	141
Documentazione	322
Documentazione museale	322
Dogane	861

E

Ebanisteria	543
Ecologia	850
Econometria	310
Economia	310
Economia agraria	582
Economia del consumo	814
Economia domestica e vita familiare	814
Economia familiare	814
Economia internazionale	310
Economia politica	310
Edilizia	582
Editoria (diffusione dell'informazione)	321
Educazione della prima infanzia	141
Educazione e orientamento familiare	090

Educazione fisica (sport)	813
Elaborazione dati e contabilità per assistenti commerciali	344
Elaborazione e inserimento dati	346
Elaborazione elettronica dei dati	481
Elettrauto, v. Formazione per	525
Elettricità, v. Mestieri nel settore della	522
Elettromeccanica automobilistica	525
Elettronica delle telecomunicazioni	523
Elettrotecnica automobilistica	525
Ematologia	721
Emergenza sociale	762
Energia, v. Formazione nel settore della	522
Energia nucleare, idraulica e termica	522
Energia solare	522
Enologia	541
Entomologia	420
Epidemiologia	721
Equipaggi aerei (volo e navigazione), v. Formazione per	840
Ergonomia (salute e sicurezza sul luogo di lavoro)	862
Ergoterapia	722
Estetica	211
Estrazione di carbone	544
Estrazione di gas e petrolio	544
Estrazione di materie grezze	544
Etica	224
Etnologia	310

F

Fabbricazione artigianale di strumenti musicali	215
Fabbricazione della birra	541
Fabbricazione di armi da fuoco	521
Fabbricazione di biciclette	521
Fabbricazione di fibre sintetiche	543
Fabbricazione di lenti oculistiche	722
Fabbricazione di mobili	543
Fabbricazione di parrucche	815
Fabbricazione di utensili e stampi	521
Fabbricazione e riparazione di serrature e casseforti	521
Falegnameria e carpenteria	582

Falegnameria (non edile)	543	Formazione dei docenti di educazione fisica	141
Fantini, v. Formazione per	813	Formazione dei docenti di infermieristica	141
Farmacia	722	Formazione dei docenti di materie artistiche	141
Farmacologia	420	Formazione dei docenti di materie pratiche	141
Fertilità del suolo	621	Formazione dei docenti di materie professionali	141
Fiducia in se stessi	090	Formazione dei docenti di materie teoriche	141
Filatura	542	Formazione dei docenti di scuola elementare	141
Filatura e tessitura artistica	215	Formazione dei docenti di scuola guida	141
Filologia (lingua nativa)	223	Formazione dei formatori	141
Filosofia	224	Formazione dei formatori aziendali	141
Filosofia dell'arte	211	Formazione dei tecnici di laboratorio	524
Finanza aziendale	343	Formazione del personale aereo di bordo	811
Finanza, credito e assicurazioni	343	Formazione del personale di sala e cucina	811
Fisica	440	Formazione del personale di terra (aeroporti)	812
Fisica nucleare	440	Formazione del personale paramedico	722
Fisiologia	721	Formazione del personale penitenziario	861
Fisioterapia	722	Formazione delle forze di polizia	861
Fitness e controllo del peso	815	Formazione di guardie del corpo e agenti di sicurezza	861
Floricoltura	622	Formazione di guide e accompagnatori turistici	812
Formatori, v. Formazione dei	141	Formazione in campo militare	863
Formatori aziendali, v. Formazione dei	141	Formazione in campo sindacale	347
Formazione ai mestieri nel settore del cuoio	542	Formazione nel settore alberghiero e della ristorazione	811
Formazione ai mestieri nel settore dell'abbigliamento	542	Formazione nel settore degli alimenti	541
Formazione ai mestieri nel settore tessile	542	Formazione nel settore dei trasporti	840
Formazione continua/aziendale	345	Formazione nel settore dell'energia	522
Formazione degli agenti del corpo forestale	850	Formazione nel settore della refrigerazione	522
Formazione degli amministratori di rete	481	Formazione per agenti e rappresentanti di commercio	341
Formazione degli artigiani	215	Formazione per allenatori sportivi	813
Formazione degli assistenti di laboratorio	524	Formazione per animatori d'infanzia	761
Formazione degli istruttori di scuola guida	141		
Formazione degli istruttori di volo	141		
Formazione degli istruttori sportivi	813		
Formazione dei corniciai	215		
Formazione dei docenti	141		
Formazione dei docenti della scuola pre-primaria	141		
Formazione dei docenti di attività extra-curricolari	141		

Formazione per animatori giovanili	761	Formazione per operatori di macchine per la composizione tipografica	213
Formazione per arbitri ed altri funzionari sportivi	813	Formazione per operatori sanitari	723
Formazione per assistenti dentisti	724	Formazione per ostetriche e levatrici	723
Formazione per assistenti infermieri	723	Formazione per parrucchieri	815
Formazione per assistenti legali	380	Formazione per pellicciai	542
Formazione per assistenti veterinari	640	Formazione per sommozzatori	861
Formazione per barbieri	815	Formazione per steward e hostess	811
Formazione per barman e baristi	811	Formazione per stilisti di moda	214
Formazione per battilastra	525	Formazione per tappezzieri	542
Formazione per bibliotecari	322	Forze di polizia, v. Formazione delle	861
Formazione per camerieri e baristi	811	Fotografia	213
Formazione per cassieri di banca	343	Fototipografia	213
Formazione per centralinisti telefonici	346	Frutticoltura	621
Formazione per costumisti	214	Fusione dei metalli e costruzione di stampi	521
Formazione per custodi e portieri	814	Futurologia	310
Formazione per cuochi (ristoranti e alberghi)	811	G	
Formazione per dietisti	722	Gemmologia	440
Formazione per dirigenti sportivi	813	Genetica	420
Formazione per disk jockey	213	Geodesia	440
Formazione per elettrauto	525	Geofisica	440
Formazione per equipaggi aerei (volo e navigazione)	840	Geografia culturale	310
Formazione per fantini	813	Geografia (fisica)	440
Formazione per geometri	582	Geografia (naturale)	440
Formazione per guardie forestali	623	Geografia sociale	310
Formazione per guide e accompagnatori turistici	812	Geografia socio-antropologica	310
Formazione per indossatori e modelli	212	Geologia	440
Formazione per infermieri ausiliari	723	Geometri, v. Formazione per	582
Formazione per istruttori sportivi	813	Geometria	460
Formazione per marinai e ufficiali navali	840	Geotecnica (escavazioni)	582
Formazione per medici generici	721	Gerontologia	721
Formazione per medici specialisti	721	Gestione aziendale	345
Formazione per operatori cinematografici	213	Gestione del cantiere	582
Formazione per operatori dei servizi per i giovani	761	Gestione del magazzino	341
Formazione per operatori di macchine da stampa	213	Gestione del personale	345
Formazione per operatori di macchine da ufficio	346	Gestione del tempo	090
		Gestione della formazione professionale	345
		Gestione della qualità	345
		Gestione delle cave	544
		Gestione delle istituzioni educative	345
		Gestione delle risorse umane	345
		Gestione di attività ricreative	812

Gestione di aziende agricole	621	Impaginazione	213
Gestione di parchi nazionali e riserve naturali	850	Impianti idraulici	582
Gestione di vivai	622	Indossatori e modelli, v. Formazione per	212
Gestione e conservazione del territorio	850	Industria alimentare	541
Gestione e conservazione della fauna selvatica	850	Industria automobilistica	525
Gestione e manutenzione del tappeto erboso	622	Industria dell'abbigliamento	542
Gestione finanziaria	343	Industria delle confezioni	542
Giardinaggio	622	Infermieri ausiliari, v. Formazione per	723
Giardinaggio paesaggistico	622	Infermieristica	723
Ginecologia	721	Infermieristica comunitaria	723
Ginnastica	813	Infermieristica di base	723
Gioielleria	215	Infermieristica in campo dentistico	724
Giornalismo	321	Infermieristica psichiatrica	723
Giornalismo radiotelevisivo	321	Informatica	481
Giurisprudenza	380	Informazione (redazione e contenuto)	321
Grafica	213	Ingegneria acustica	213
Grafica computerizzata	213	Ingegneria aeronautica	525
Greco antico	222	Ingegneria aerospaziale	525
Greenkeeping (manutenzione dei campi da golf)	622	Ingegneria alimentare	541
Guardie del corpo e agenti di sicurezza, v. Formazione di	861	Ingegneria automobilistica	525
Guardie forestali, v. Formazione per	623	Ingegneria chimica	524
Guida di autobus e pullman	840	Ingegneria chimica dei processi	524
Guida di mezzi pesanti	840	Ingegneria civile	582
Guide e accompagnatori turistici, v. Formazione di	812	Ingegneria climatica	522
I		Ingegneria del controllo	523
Idraulica	521	Ingegneria edile	582
Idrogeologia	440	Ingegneria elettrica	522
Idrologia	440	Ingegneria elettronica	523
Igiene dei neonati (assistenza infermieristica)	723	Ingegneria geotecnica	544
Igiene dentale	724	Ingegneria informatica	523
Igiene edilizia	582	Ingegneria meccanica	521
Igiene medica	723	Ingegneria metallurgica	521
Igiene pubblica	850	Ingegneria mineraria	544
Illustrazione	213	Ingegneria motociclistica	525
Imballaggio	341	Ingegneria navale	525
Immunologia	721	Ingegneria portuale	582
		Ingegneria strutturale	582
		Insegnamento nella scuola primaria	141
		Insegnamento nella scuola secondaria	141
		Insegnamento per l'istruzione di discenti con bisogni educativi speciali	141
		Insegnamento tecnico	141
		Inserimento aziendale	347
		Inserimento dati	346

Installazione di apparecchiature di comunicazione	523	forno	
Installazione e manutenzione di linee elettriche	522	Lavorazione di vimini, canna e bambù	543
Installazioni elettriche	522	Lavorazione e curvatura del legno	543
Intermediazione in titoli	343	Lavorazione industriale del vetro	543
Interpretariato	222	Lavorazioni tessili, abbigliamento e confezioni	542
Investimenti e valori mobiliari	343	Lavori a maglia e ad ago	814
Ipnoterapia	722	Lavori in muratura	582
Irrigazione e drenaggio (opere civili)	582	Lavoro impiegatizio	346
Isolamento termico e acustico	582	Lavoro in gruppo	090
Istologia	721	Letteratura comparata	224
Istruttori di scuola guida, v. Formazione degli	141	<i>Life orientation</i>	090
Istruttori di volo, v. Formazione degli	141	Limnologia	420
Istruttori sportivi, v. Formazione per	813	Lingua di origine	223
Istruzione di base, corsi di recupero per adulti	080	Linguaggi di programmazione (Visual Basic, C++, etc.)	481
L		Linguaggio dei segni	223
Latino	222	Lingue morte	222
Lavaggio a secco	814	Lingue (straniere)	222
Lavanderia	814	Linguistica (lingua nativa)	223
Lavorazione artigianale dell'argento	215	Linguistica (lingue straniere)	222
Lavorazione artigianale della pietra	215	Litografia	211
Lavorazione artigianale delle pietre preziose	215	Localizzazione del software	481
Lavorazione artigianale e scultura del legno	215	Logica	224
Lavorazione artistica e artigianale del vetro	215	Logistica (amministrazione)	345
Lavorazione dei metalli, v. Mestieri nel settore della	521	M	
Lavorazione dei metalli e saldatura	521	Macellazione	541
Lavorazione del cemento e calcestruzzo	582	Madrelingua	223
Lavorazione del cuoio e delle pelli	542	Maglieria (industriale)	542
Lavorazione del legno, v. Mestieri nel settore della	543	Maltrattamenti	762
Lavorazione del legno e carpenteria	543	Manicure	815
Lavorazione del tabacco	541	Manipolazione e igiene degli alimenti	541
Lavorazione della gomma	543	Mantenimento della lingua d'origine	223
Lavorazione della lamiera	521	Manutenzione dei campi sportivi	622
Lavorazione delle carni	541	Manutenzione del tappeto erboso sportivo	622
Lavorazione di prodotti alimentari da	541	Manutenzione di aeromobili	525
		Manutenzione di apparecchiature di comunicazione	523
		Manutenzione di apparecchiature elettroniche	523
		Manutenzione e cura di allevamenti ittici	624

Manutenzione edile	582	macchina dei metalli	
Maricoltura	624	Muratura	582
Marinai e ufficiali navali, v. Formazione per	840	Muratura in mattoni	582
Marketing	342	Museologia	224
Marketing e vendite	342	Musica	212
Massaggi estetici	815	Musica di scena	212
Massaggi medici	722	N	
Mass media (redazione e contenuto)	321	Naturoterapia	721
Matematica	460	Neurologia	721
Matematica applicata	460	Nutrizione	722
Meccanica, v. Mestieri nel settore della	521	Nutrizione e dietetica	722
Meccanica del veicolo	525	O	
Meccanica delle macchine agricole	525	Occhiali e lenti a contatto	722
Meccanica di precisione	521	Oceanografia	440
Meccanica motociclistica	525	Oceanografia biologica	440
Meccanica navale	525	Oculistica	721
Medici generici, v. Formazione per	721	Odontoiatria	724
Medici specialisti, v. Formazione per	721	Odontoiatria clinica	724
Medicina	721	Odontologia	724
Medicina del lavoro e igiene industriale	862	Office automation	346
Medicina generale	721	Oftalmologia	721
Medicina interna	721	Oggettistica decorativa in metallo	215
Medicina legale	721	Olivicoltura	621
Medicina omeopatica	721	Oncologia	721
Medicina preventiva e sociale	721	Onoranze funebri e servizi mortuari	814
Medicina veterinaria	640	Operatori cinematografici, v. Formazione per	213
Merchandising	342	Operatori dei servizi per i giovani, v. Formazione per	761
Mestieri nel settore del mobile	543	Operatori di macchine da stampa, v. Formazione per	213
Mestieri nel settore del turismo	812	Operatori di macchine da ufficio, v. Formazione per	346
Mestieri nel settore dell'elettricità	522	Operatori di macchine per la composizione tipografica, v. Formazione per	213
Mestieri nel settore della lavorazione dei metalli	521	Operatori sanitari, v. Formazione per	723
Mestieri nel settore della lavorazione del legno	543	Operazioni postali	840
Mestieri nel settore della meccanica	521	Opere in ferro (edilizia)	582
Mestieri nel settore della termoidraulica	522	Opere in pietra	582
Meteorologia	440	Optometria	722
Metodologie dell'istruzione a distanza	142	Oratoria e retorica (lingua nativa)	223
Microbiologia	420		
Micromeccanica	521		
Mineralogia	440		
Mobile, v. Mestieri nel settore del	543		
Montaggio, tornitura e lavorazione a	521		

Oreficeria	215	Pianificazione della carriera individuale	090
Organizzazione sul posto di lavoro	347	Pianificazione locale	581
Orientamento professionale	762	Pianificazione territoriale	581
Orientamento professionale personalizzato	762	Pianificazione urbana	581
Ornitologia	420	Pianificazione urbana e regionale	581
Orologeria	521	Pianificazione urbanistica	581
Orticoltura	622	Piano regolatore	581
Ortodonzia	724	Piantagione di frutteti	621
Osteopatia	722	Piantagione di vigneti	621
Ostetriche e levatrici, v. Formazione per	723	Pilotaggio aeronautico	840
Ostetricia e ginecologia	721	Pilotaggio marittimo	840
Ottica	440	Pittura artistica	211
P		Pittura e rivestimento murali	582
Pace e risoluzione dei conflitti	310	Politica	310
Paleontologia	440	Politiche sociali	762
Parassitologia	420	Posa di rivestimenti e piastrelle	582
Parlare in pubblico	090	Pratica agricola	621
Parrucchieri, v. Formazione per	815	Preparazione degli alimenti	541
Pasticceria	541	Preparazione e filatura della lana	542
Patologia	721	Prevenzione e lotta agli incendi	861
Patologie del linguaggio e logopedia	722	Previdenza occupazionale	862
Pavimentazione	582	Previdenza sociale	343
Pavimenti e rivestimenti	582	Procedura legale	380
Pediatria	721	Processi petroliferi, gas e petrolchimici	524
Pedicure	815	Produzione cinematografica	213
Pedologia	621	Produzione del vetro	543
Pellicciai, v. Formazione per	542	Produzione del vino	541
Pensiero positivo	090	Produzione della plastica	543
Personale aereo di bordo, v. Formazione del	811	Produzione di articoli in pelle (industriale)	542
Personale di sala e cucina, v. Formazione del	811	Produzione di bevande fermentate non distillate	541
Personale di terra (aeroporti), v. Formazione del	812	Produzione di capi di abbigliamento	542
Personale paramedico, v. Formazione del	722	Produzione di cuoio e pellami	542
Personale penitenziario, v. Formazione del	861	Produzione di dolciumi	541
Pesca	624	Produzione di energia	522
Pesca d'alto mare	624	Produzione di energia elettrica	522
Pescicoltura	624	Produzione di formaggi	541
Petrologia	440	Produzione di frutta	621
		Produzione di piante ornamentali	622
		Produzione di scarpe	542
		Produzione e lavorazione della carta	543
		Produzione industriale di diamanti	543
		Produzione industriale di prodotti da	541

forno/produzione di farina		Resocontazione giudiziaria	346
Produzione lattiero-casearia	541	Revisione dei conti e auditing	344
Produzione radiofonica e televisiva	213	Riabilitazione	722
Progettazione curricolare (teoria)	142	Riabilitazione professionale	722
Progettazione delle strutture architettoniche	581	Ricamo (artigianale)	215
Progettazione d'interni	214	Ricamo e lavoro ad ago (industriale)	542
Progettazione di aeromobili	525	Ricerca di lavoro	090
Progettazione di gioielli	215	Ricerca di mercato	342
Progettazione di sistemi informatici	481	Ricerca nel campo dell'energia	522
Progettazione di veicoli e motori	525	Ricerca operativa	460
Progettazione e pianificazione urbana	581	Riciclaggio dei rifiuti	850
Progettazione edilizia	581	Riflessologia	722
Progettazione editoriale	213	Rilegatura	213
Progettazione tridimensionale	214	Rilegatura e finitura (stampa)	213
Programmazione informatica	481	Rilievo	581
Programmi di base	010	Riparazione di apparecchi elettrici	522
Protesi ortopediche	722	Riparazione di apparecchi televisivi e radiofonici	523
Protezione dell'ambiente	850	Riparazione di autoveicoli	525
Psichiatria	721	Riparazione di biciclette	521
Psicoanalisi	310	Riparazione di computer	523
Psicologia	310	Riparazione di scarpe, stivali e articoli in pelle	542
Psicologia dell'infanzia e dello sviluppo	310	Riparazione e accordatura di strumenti musicali	215
Pubbliche relazioni	342	Riproduzione animale (scienza)	640
Pubblicità	342	Riproduzione grafica	213
Puericultura	723	Ristrutturazione edile	582
Pulizia di camini e canne fumarie	814	Robotica	523
Pulizia stradale	850		
R		S	
Raccolta dei rifiuti	850	Saldatura	521
Radiografia	722	Saloni di bellezza (trattamenti estetici)	815
Radioterapia	722	Salute e sicurezza sul lavoro	862
Raffinazione del petrolio	524	Salute e sicurezza sul luogo di lavoro	862
Recitazione e regia	212	Sanità pubblica	850
Reclutamento del personale	345	Sanscrito	222
Refrigerazione, v. Formazione nel settore della	522	Sartoria per signora	542
Regia teatrale	212	Sartoria per uomo	542
Registrazione musicale	213	Sartoria su misura	542
Relazioni industriali	347	Scenografia	214
Relazioni internazionali	310	Scienza degli alimenti	541
Religione	221	Scienza dentistica	724
Reportage	321	Scienza e tecnica lattiero-casearia	541

Scienza e tecnologie alimentari	541	Servizi alberghieri e della ristorazione	811
Scienza e tecnologie della pesca	624	Servizi amministrativi e di segreteria	346
Scienza medica	721	Servizi cosmetici	815
Scienza militare	863	Servizi di autoambulanza	722
Scienza nautica	840	Servizi di fitness e benessere	815
Scienze agrarie	621	Servizi di fornitura idrica	850
Scienze ambientali	850	Servizi di gerontologia	723
Scienze atmosferiche	440	Servizi di polizia	861
Scienze attuariali	460	Servizi di portierato, lavori domestici, servizi a domicilio	814
Scienze comportamentali	310	Servizi di pulizia	814
Scienze criminali	380	Servizi di ristorazione e attività ricettive	811
Scienze dei cambiamenti climatici	440	Servizi di sanità mentale	722
Scienze dell'educazione	142	Servizi di segreteria	346
Scienze dell'informazione	322	Servizi di sicurezza e prevenzione dei danni	861
Scienze dell'informazione (informatica)	481	Servizi di supporto alla gestione	346
Scienze della difesa	863	Servizi di viaggio	812
Scienze della terra	440	Servizi per i giovani	761
Scienze della vita	420	Servizi postali	840
Scienze geologiche	440	Servizi ricettivi	811
Scienze gestionali	345	Servizi sociali	762
Scienze marittime	440	Servizi sociali aziendali	862
Scienze pedagogiche	142	Servizio bar	811
Scienze planetarie	440	Settore alberghiero e della ristorazione, v. Formazione nel	811
Scienze politiche	310	Sicurezza civile	861
Scienze sociali	310	Sicurezza dei bagnanti	861
Scienze spaziali	440	Sicurezza dei lavoratori	862
Scienze veterinarie	640	Sicurezza del posto di lavoro	862
Scommesse sportive (ippica, etc.)	813	Sicurezza pubblica	861
Scrittura alla tastiera (computer)	346	Siderurgia	521
Scrittura creativa	223	Silvicoltura	623
Scultura	211	Sismologia	440
Scuola guida	840	Sistemazione e manutenzione dei tetti	582
Seconda lingua	222	Sistemi di comunicazione	523
Segreteria legale	346	Sistemi operativi	481
Segreteria medica	346	Smaltimento dei rifiuti	850
Segreteria plurilingue	346	Sociologia	310
Selezione del personale	345	Software di calcolo (fogli elettronici)	482
Selleria	542	Software di <i>desktop publishing</i>	482
Selleria per auto	525	Software di elaborazione dati	482
Semantica (lingua nativa)	223	Software di trattamento testi	482
Semantica (lingue straniere)	222	Sommozzatori, v. Formazione per	861
Serigrafia	213		
Servizi ai consumatori	341		
Servizi alberghieri	811		

Spirito di cooperazione	090	individuali	
Sport	813	Sviluppo fotografico	213
Stampa d'arte	211	Sviluppo locale	581
Stampa tipografica	213	Sviluppo personale	090
Statistica	460	Sviluppo professionale	347
Statistica matematica	460	Sviluppo rurale	581
Stenografia	346		
Stenotipia	346	T	
Steward e hostess, v. Formazione per	811	Taglio della pietra	543
Stilisti di moda, v. Formazione per	214	Taglio e confezione sartoriale	542
Stoccaggio	341	Tappezziere, v. Formazione per	542
Stoccaggio e invecchiamento del vino	541	Teatro	212
Stomatologia	721	Tecnica della distribuzione idrica e delle	
Storia	224	reti fognarie	582
Storia comparata delle religioni	221	Tecnica delle costruzioni	582
Storia del diritto	380	Tecniche antincendio	861
Storia dell'arte	211	Tecniche della comunicazione di massa	213
Storia della letteratura	224	Tecniche della produzione forestale	623
Storia della religione	221	Tecniche dentistiche	724
Storia della scienza e delle idee	224	Tecniche di argomentazione	090
Storia delle arti figurative e		Tecniche di chimica dei processi	524
dell'architettura	211	Tecniche di coltivazione e irrigazione	621
Storia delle culture	224	Tecniche di dimostrazione	341
Storia e filosofia delle scienze e della		Tecniche di incisione	211
tecnologia	224	Tecniche di irrigazione	621
Storia economica	310	Tecniche di laboratorio biomedico	722
Stress sul lavoro	862	Tecniche di laboratorio (chimico)	524
Stuccatura (edilizia)	582	Tecniche di laboratorio odontotecnico	724
Studi ambientali	850	Tecniche di medicina forense e legale	722
Studi biblici	221	Tecniche di medicina nucleare	722
Studi delle culture regionali	310	Tecniche di navigazione	840
Studi di genere	310	Tecniche di orticoltura	622
Studi etnici e culturali	310	Tecniche di presentazione	090
Studi giuridici	380	Tecniche di radiografia	722
Studi medievali e rinascimentali	224	Tecniche minerarie	544
Studi missionari e missiologia	221	Tecniche paramediche di emergenza	722
Studi multiculturali	310	Tecniche tessili	542
Studi religiosi	221	Tecnici di laboratorio, v. Formazione dei	524
Suono e immagine	213	Tecnologia e ingegneria idraulica	582
Sviluppo delle abilità individuali	090	Tecnologie biochimiche	524
Sviluppo delle abilità intellettive	090	Tecnologie del legno	543
Sviluppo delle capacità		Tecnologie del legno da costruzione	543
comportamentali	090	Tecnologie dell'educazione	142
Sviluppo delle capacità organizzative	090	Tecnologie delle costruzioni	582

Tecnologie delle protesi acustiche	722
Tecnologie delle telecomunicazioni	523
Tecnologie di elaborazione dati	523
Tecnologie di rete	523
Tecnologie digitali	523
Tecnologie edili	582
Tecnologie mediche	722
Tecnologie metallurgiche	521
Tempo libero e turismo	812
Tenuta dei libri contabili	344
Teologia	221
Teoria del conflitto sociale	310
Teoria dell'arte	211
Teoria dell'organizzazione e del comportamento	345
Teoria della finanza	343
Teoria delle probabilità	460
Teoria sociale applicata	762
Termoidraulica, v. Mestieri nel settore della	522
Tessile, v. Formazione ai mestieri nel settore	542
Tessili, abbigliamento e calzature	542
Tessitura (artigianale)	215
Tessitura (industriale)	542
Tirocinio medico	721
Topografia	581
Tossicologia	420
Tossicologia ambientale	850
Traduzione	222
Trasformazione degli alimenti e delle bevande	541
Trasporti, v. Formazione nel settore dei	840
Trasporto ferroviario	840
Trasporto stradale	840
Trattamenti estetici	815
Trucco	815
Tuffi (sport)	813
Turismo	812
Turismo, v. Mestieri nel settore del	812
Tutela del lavoro	862
Tutela dell'ordine pubblico	861
Tutela forestale	623

U

Urbanistica	581
Uso del computer	482
Uso di Internet	482
Uso di software	482
Uso sostenibile delle risorse naturali	850

V

Valutazione della prestazione lavorativa	345
Valutazione e misurazione dei livelli di apprendimento	142
Valutazione e ricerca nel campo dell'educazione	142
Vendita al minuto di prodotti lattieri	341
Vendita al pubblico incanto/all'asta	341
Vendita di beni immobiliari	341
Vendite telefoniche	341
Ventilazione (edifici)	582
Verniciatura/verniciatura a spruzzo	525
Verniciatura di autoveicoli	525
Vetratura	582
Viaggi e turismo	812
Vinificazione	621
Virologia	420
Viticoltura	621
Volo e navigazione	840
Vulcanologia	440

Z

Zoologia	420
----------	-----

Indice sistematico

Questa sezione del Manuale, l'indice sistematico, è stata ideata per facilitare il lavoro di classificazione dei singoli programmi - o gruppi di programmi - all'interno dei campi di formazione. Serve solo ad orientare la scelta: quando si identifica un possibile codice per un programma, prima di decidere di utilizzarlo occorre verificare se è realmente quello appropriato, leggendone la descrizione nella specifica sezione alle pagine 28-5

010 Programmi di base

Programmi di base

080 Alfabetizzazione e competenza matematica

Alfabetizzazione

Alfabetizzazione di base

Alfabetizzazione funzionale

Competenza matematica

Istruzione di base, corsi di recupero per adulti

090 Sviluppo personale

Abilità comunicative

Assertività

Autostima

Competenze sociali

Educazione e orientamento familiare

Fiducia in se stessi

Gestione del tempo

Lavoro in gruppo

Life orientation

Parlare in pubblico

Pensiero positivo

Pianificazione della carriera individuale

Ricerca di lavoro

Spirito di cooperazione

Sviluppo delle abilità individuali

Sviluppo delle abilità intellettive

Sviluppo delle capacità comportamentali

Sviluppo delle capacità organizzative individuali

Sviluppo personale

Tecniche di argomentazione

Tecniche di presentazione

141 Insegnamento e formazione

Educazione della prima infanzia

Formazione degli istruttori di scuola guida

Formazione degli istruttori di volo

Formazione dei docenti

Formazione dei docenti della scuola pre-primaria

Formazione dei docenti di attività extra-curricolari

Formazione dei docenti di educazione fisica

Formazione dei docenti di infermieristica

Formazione dei docenti di materie artistiche

Formazione dei docenti di materie pratiche

Formazione dei docenti di materie professionali

Formazione dei docenti di materie teoriche

Formazione dei docenti di scuola elementare

Formazione dei docenti di scuola guida

Formazione dei formatori

Formazione dei formatori aziendali

Insegnamento nella scuola primaria

Insegnamento nella scuola secondaria

Insegnamento per l'istruzione di discenti con bisogni educativi speciali

Insegnamento tecnico

142 Scienze dell'educazione

Didattica

Metodologie dell'istruzione a distanza

Progettazione curricolare (teoria)

Scienze dell'educazione

Scienze pedagogiche (educazione)

Tecnologie dell'educazione

Valutazione e misurazione dei livelli di apprendimento

Valutazione e ricerca nel campo dell'educazione

211 Arti figurative

Belle arti
Calligrafia
Disegno artistico
Estetica
Filosofia dell'arte
Litografia
Pittura artistica
Scultura
Stampa d'arte
Storia dell'arte
Storia delle arti figurative e dell'architettura
Tecniche di incisione
Teoria dell'arte

212 Musica e arti dello spettacolo

Arte circense
Arte drammatica
Arti dello spettacolo
Composizione (musica)
Coreografia
Danza
Direzione d'orchestra/coro
Formazione per indossatori e modelli
Musica
Musica di scena
Recitazione e regia
Regia teatrale
Teatro

213 Tecniche audio-visive e produzioni mediiali

Animazione
Cinematografia
Composizione tipografica
Composizione tipografica digitale
Desktop publishing
Fotografia
Fototipografia
Formazione per disk jockey

Formazione per operatori cinematografici
Formazione per operatori di macchine da stampa

Formazione per operatori di macchine per la composizione tipografica
Grafica
Grafica computerizzata
Illustrazione
Impaginazione
Ingegneria acustica
Produzione cinematografica
Produzione radiofonica e televisiva
Progettazione editoriale
Registrazione musicale
Rilegatura
Rilegatura e finitura (stampa)
Riproduzione grafica
Serigrafia
Stampa tipografica
Suono e immagine
Sviluppo fotografico
Tecniche della comunicazione di massa

214 Design

Allestimento di vetrine
Architettura d'interni
Decorazione d'interni
Design
Design di prodotti industriali
Disegno industriale artistico
Formazione per costumisti
Formazione per stilisti di moda
Progettazione d'interni
Progettazione tridimensionale
Scenografia

215 Artigianato

Allestimento floreale
Artigianato
Artigianato, arti popolari e artigianato artistico
Ceramica artigianale
Conservazione dei beni culturali

Cucito (artigianale)
 Fabbricazione artigianale di strumenti musicali
 Filatura e tessitura artistica
 Formazione degli artigiani
 Formazione dei corniciai
 Gioielleria
 Lavorazione artigianale dell'argento
 Lavorazione artigianale della pietra
 Lavorazione artigianale delle pietre preziose
 Lavorazione artigianale e scultura del legno
 Lavorazione artistica e artigianale del vetro
 Oggettistica decorativa in metallo
 Oreficeria
 Progettazione di gioielli
 Ricamo (artigianale)
 Riparazione e accordatura di strumenti musicali
 Tessitura (artigianale)

221 Religione e teologia

Religione
 Storia comparata delle religioni
 Storia della religione
 Studi biblici
 Studi missionari e missiologia
 Studi religiosi
 Teologia

222 Lingue e culture straniere

Greco antico
 Interpretariato
 Latino
 Lingue morte
 Lingue (straniere)
 Linguistica (lingue straniere)
 Sanscrito
 Seconda lingua
 Semantica (lingue straniere)
 Traduzione

223 Madrelingua

Correzione di bozze

Filologia (lingua nativa)
 Lingua di origine
 Linguaggio dei segni
 Linguistica (lingua nativa)
 Madrelingua
 Mantenimento della lingua d'origine
 Oratoria e retorica (lingua nativa)
 Scrittura creativa
 Semantica (lingua nativa)

224 Storia, filosofia e materie collegate

Archeologia
 Etica
 Filosofia
 Letteratura comparata
 Logica
 Museologia
 Storia
 Storia della letteratura
 Storia della scienza e delle idee
 Storia delle culture
 Storia e filosofia delle scienze e della tecnologia
 Studi medievali e rinascimentali

310 Scienze sociali e del comportamento

Antropologia (antropologia fisica esclusa)
 Contabilità nazionale
 Criminologia
 Culture internazionali
 Demografia e studi sulla popolazione
 Diritti umani
 Econometria
 Economia
 Economia internazionale
 Economia politica
 Etnologia
 Futurologia
 Geografia culturale
 Geografia sociale
 Geografia socio-antropologica
 Pace e risoluzione dei conflitti

Politica
Psicoanalisi
Psicologia
Psicologia dell'infanzia e dello sviluppo
Relazioni internazionali
Scienze comportamentali
Scienze politiche
Scienze sociali
Sociologia
Storia economica
Studi delle culture regionali
Studi di genere
Studi etnici e culturali
Studi multiculturali
Teoria del conflitto sociale

321 Giornalismo e reportage

Comunicazione di massa (redazione e contenuto)
Editoria (diffusione dell'informazione)
Giornalismo
Giornalismo radiotelevisivo
Informazione (redazione e contenuto)
Mass media (redazione e contenuto)
Reportage

322 Biblioteconomia, scienze dell'informazione e archivistica

Archivistica
Biblioteconomia
Documentazione
Documentazione museale
Formazione per bibliotecari
Scienze dell'informazione

341 Commercio all'ingrosso e al dettaglio

Acquisti
Acquisti, approvvigionamenti e gestione contratti
Acquisti e vendite
Commercio al dettaglio
Commercio all'ingrosso

Commercio immobiliare
Formazione per agenti e rappresentanti di commercio
Gestione del magazzino
Imballaggio
Servizi ai consumatori
Stoccaggio
Tecniche di dimostrazione
Vendita al minuto di prodotti lattieri
Vendita al pubblico incanto/all'asta
Vendita di beni immobiliari
Vendite telefoniche

342 Marketing e pubblicità

Marketing
Marketing e vendite
Merchandising
Pubbliche relazioni
Pubblicità
Ricerca di mercato

343 Finanza, credito e assicurazioni

Analisi degli investimenti
Assicurazione previdenziale
Assicurazioni
Credito e finanza
Finanza aziendale
Finanza, credito e assicurazioni
Formazione per cassieri di banca
Gestione finanziaria
Intermediazione in titoli
Investimenti e valori mobiliari
Previdenza sociale
Teoria della finanza

344 Contabilità e fisco

Contabilità
Contabilità fiscale e tributaria
Elaborazione dati e contabilità per assistenti commerciali
Revisione dei conti e auditing
Tenuta dei libri contabili

345 Gestione e amministrazione aziendale

Abilità manageriali
 Amministrazione
 Amministrazione degli enti pubblici locali
 Amministrazione del personale
 Amministrazione pubblica
 Amministrazione pubblica e istituzionale
 Autoimprenditorialità
 Direzione d'ufficio
 Formazione continua/aziendale
 Gestione aziendale
 Gestione del personale
 Gestione della formazione professionale
 Gestione della qualità
 Gestione delle istituzioni educative
 Gestione delle risorse umane
 Logistica (amministrazione)
 Reclutamento del personale
 Scienze gestionali
 Selezione del personale
 Teoria dell'organizzazione e del comportamento
 Valutazione della prestazione lavorativa

346 Segreteria e lavoro d'ufficio

Accoglienza (segreteria)
 Corrispondenza commerciale
 Dattilografia
 Elaborazione e inserimento dati
 Formazione per centralinisti telefonici
 Formazione per operatori di macchine da ufficio
 Inserimento dati
 Lavoro impiegatizio
Office automation
 Resocontazione giudiziaria
 Scrittura alla tastiera (computer)
 Segreteria legale
 Segreteria medica
 Segreteria plurilingue
 Servizi amministrativi e di segreteria
 Servizi di segreteria

Servizi di supporto alla gestione

Stenografia

Stenotipia

347 Mondo del lavoro

Assicurazione della qualità
 Assistenza ai clienti
 Conoscenza aziendale
 Formazione in campo sindacale
 Inserimento aziendale
 Organizzazione sul posto di lavoro
 Relazioni industriali
 Sviluppo professionale

380 Diritto

Diritto
 Diritto commerciale
 Diritto del lavoro
 Formazione per assistenti legali
 Giurisprudenza
 Procedura legale
 Scienze criminali
 Storia del diritto
 Studi giuridici

420 Scienze della vita

Biochimica
 Biofisica
 Biologia
 Biologia molecolare
 Biometria
 Botanica
 Entomologia
 Farmacologia
 Genetica
 Limnologia
 Microbiologia
 Ornitologia
 Parassitologia
 Scienze della vita
 Tossicologia
 Virologia
 Zoologia

440 Scienze fisiche e naturali

Acustica
Astrofisica
Astronomia
Chimica
Chimica analitica
Chimica dei polimeri
Chimica organica
Fisica
Fisica nucleare
Gemmologia
Geodesia
Geofisica
Geografia (fisica)
Geografia (naturale)
Geologia
Idrogeologia
Idrologia
Meteorologia
Mineralogia
Oceanografia
Oceanografia biologica
Optica
Paleontologia
Petrologia
Scienze atmosferiche
Scienze dei cambiamenti climatici
Scienze della terra
Scienze geologiche
Scienze marittime
Scienze planetarie
Scienze spaziali
Sismologia
Vulcanologia

460 Matematica e statistica

Algebra
Analisi dei dati (matematica/statistica)
Analisi numerica
Geometria
Matematica
Matematica applicata
Ricerca operativa

Scienze attuariali
Statistica
Statistica matematica
Teoria delle probabilità

481 Informatica

Analisi di sistemi informatici
Collaudo del software
Elaborazione elettronica dei dati
Formazione degli amministratori di rete
Informatica
Linguaggi di programmazione (Visual Basic, C++ etc.)
Localizzazione del software
Progettazione di sistemi informatici
Programmazione informatica
Scienze dell'informazione (informatica)
Sistemi operativi

482 Uso del computer

Software di calcolo (fogli elettronici)
Software di *desktop publishing*
Software di elaborazione dati
Software di trattamento testi
Uso del computer
Uso di Internet
Uso di software

521 Meccanica e lavorazione dei metalli

Fabbricazione di armi da fuoco
Fabbricazione di biciclette
Fabbricazione di utensili e stampi
Fabbricazione e riparazione di serrature e casseforti
Fusione dei metalli e costruzione di stampi
Idraulica
Ingegneria meccanica
Ingegneria metallurgica
Lavorazione dei metalli e saldatura
Lavorazione della lamiera
Meccanica di precisione
Mestieri nel settore della lavorazione dei metalli

Mestieri nel settore della meccanica
 Micromeccanica
 Montaggio, tornitura e lavorazione a macchina dei metalli
 Orologeria
 Riparazione di biciclette
 Saldatura
 Siderurgia
 Tecnologie metallurgiche

522 Elettricità ed energia

Climatizzazione
 Distribuzione del gas
 Energia nucleare, idraulica e termica
 Energia solare
 Formazione nel settore dell'energia
 Formazione nel settore della refrigerazione
 Ingegneria climatica
 Ingegneria elettrica
 Installazione e manutenzione di linee elettriche
 Installazioni elettriche
 Mestieri nel settore dell'elettricità
 Mestieri nel settore della termoidraulica
 Produzione di energia
 Produzione di energia elettrica
 Ricerca nel campo dell'energia
 Riparazione di apparecchi elettrici

523 Elettronica e automazione

Automazione
 Elettronica delle telecomunicazioni
 Ingegneria del controllo
 Ingegneria elettronica
 Ingegneria informatica
 Installazione di apparecchiature di comunicazione
 Manutenzione di apparecchiature di comunicazione
 Manutenzione di apparecchiature elettroniche
 Riparazione di apparecchi televisivi e radiofonici

Riparazione di computer
 Robotica
 Sistemi di comunicazione
 Tecnologie delle telecomunicazioni
 Tecnologie di elaborazione dati
 Tecnologie digitali
 Tecnologie di rete

524 Chimica e chimica dei processi

Biotechnologie
 Conduzione di impianti e macchinari di trasformazione
 Formazione degli assistenti di laboratorio
 Formazione dei tecnici di laboratorio
 Ingegneria chimica
 Ingegneria chimica dei processi
 Processi petroliferi, gas e petrolchimici
 Raffinazione del petrolio
 Tecniche di chimica dei processi
 Tecniche di laboratorio (chimico)
 Tecnologie biochimiche

525 Veicoli a motore, navi e aeromobili

Cantieristica navale
 Carrozzeria
 Costruzione di elicotteri
 Costruzioni navali
 Diagnosi degli autoveicoli
 Elettromeccanica automobilistica
 Elettrotecnica automobilistica
 Formazione per battilastra
 Formazione per elettrauto
 Industria automobilistica
 Ingegneria aeronautica
 Ingegneria aerospaziale
 Ingegneria automobilistica
 Ingegneria motociclistica
 Ingegneria navale
 Manutenzione di aeromobili
 Meccanica del veicolo
 Meccanica delle macchine agricole
 Meccanica motociclistica
 Meccanica navale

Progettazione di aeromobili
 Progettazione di veicoli e motori
 Riparazione di autoveicoli
 Selleria per auto
 Verniciatura di autoveicoli
 Verniciatura/verniciatura a spruzzo

541 Trasformazione degli alimenti

Conservazione degli alimenti
 Distillazione
 Enologia
 Fabbricazione della birra
 Formazione nel settore degli alimenti
 Industria alimentare
 Ingegneria alimentare
 Lavorazione del tabacco
 Lavorazione delle carni
 Lavorazione di prodotti alimentari da forno
 Macellazione
 Manipolazione e igiene degli alimenti
 Pasticceria
 Preparazione degli alimenti
 Produzione del vino
 Produzione di bevande fermentate non distillate
 Produzione di dolci
 Produzione di formaggi
 Produzione industriale di prodotti da forno/produzione di farina
 Produzione lattiero-casearia
 Scienza degli alimenti
 Scienza e tecnica lattiero-casearia
 Scienza e tecnologie alimentari
 Stoccaggio e invecchiamento del vino
 Trasformazione degli alimenti e delle bevande

542 Tessili, abbigliamento, calzature, cuoio e pelle

Arredi in tessuto
 Concia della pelle
 Confezione di articoli in pelle (artigianale)
 Confezione di calzature (artigianale)
 Confezione di pellicce

Confezione di scarpe (artigianale)
 Cucito (industriale)
 Filatura
 Formazione ai mestieri nel settore del cuoio
 Formazione ai mestieri nel settore dell'abbigliamento
 Formazione ai mestieri nel settore tessile
 Formazione per pellicciai
 Formazione per tappezzeri
 Industria dell'abbigliamento
 Lavorazione del cuoio e delle pelli
 Lavorazioni tessili, abbigliamento e confezioni
 Maglieria (industriale)
 Preparazione e filatura della lana
 Produzione di articoli in pelle (industriale)
 Produzione di capi di abbigliamento
 Produzione di cuoio e pellami
 Produzione di scarpe (industriale)
 Ricamo e lavoro ad ago (industriale)
 Riparazione di scarpe, stivali e articoli in pelle
 Sartoria per signora
 Sartoria per uomo
 Sartoria su misura
 Selleria
 Taglio e confezione sartoriale
 Tecniche tessili
 Tessili, abbigliamento e calzature
 Tessitura (industriale)

543 Materiali (legno, carta, plastica, vetro)

Ceramica industriale
 Costruzione di imbarcazioni (non a motore)
 Ebanisteria
 Fabbricazione di fibre sintetiche
 Fabbricazione di mobili
 Falegnameria (non edile)
 Lavorazione del legno e carpenteria
 Lavorazione della gomma
 Lavorazione di vimini, canna e bambù
 Lavorazione e curvatura del legno
 Lavorazione industriale del vetro

Mestieri nel settore del mobile
 Mestieri nel settore della lavorazione del legno
 Produzione del vetro
 Produzione della plastica
 Produzione e lavorazione della carta
 Produzione industriale di diamanti
 Taglio della pietra
 Tecnologie del legno
 Tecnologie del legno da costruzione

544 Attività minerarie ed estrattive

Estrazione di carbone
 Estrazione di gas e petrolio
 Estrazione di materie grezze
 Gestione delle cave
 Ingegneria geotecnica
 Ingegneria mineraria
 Tecniche minerarie

581 Architettura e urbanistica

Architettura
 Architettura paesaggistica
 Cartografia/agrimensura
 Pianificazione locale
 Pianificazione territoriale
 Pianificazione urbana
 Pianificazione urbana e regionale
 Pianificazione urbanistica
 Piano regolatore
 Progettazione delle strutture architettoniche
 Progettazione edilizia
 Progettazione e pianificazione urbana
 Rilievo
 Sviluppo locale
 Sviluppo rurale
 Topografia
 Urbanistica

582 Edilizia e ingegneria civile

Canalizzazioni
 Carpenteria e falegnameria edile
 Costruzione di ponti

Costruzione di strade
 Costruzione e installazione di ponteggi
 Demolizione
 Edilizia
 Falegnameria e carpenteria
 Formazione per geometri
 Geotecnica (escavazioni)
 Gestione del cantiere
 Igiene edilizia
 Impianti idraulici
 Ingegneria civile
 Ingegneria edile
 Ingegneria portuale
 Ingegneria strutturale
 Irrigazione e drenaggio (opere civili)
 Isolamento termico e acustico
 Lavorazione del cemento e calcestruzzo
 Lavori in muratura
 Manutenzione edile
 Muratura
 Muratura in mattoni
 Opere in ferro (edilizia)
 Opere in pietra
 Pavimentazione
 Pavimenti e rivestimenti
 Pittura e rivestimento murali
 Posa di rivestimenti e piastrelle
 Ristrutturazione edile
 Sistemazione e manutenzione dei tetti
 Stuccatura (edilizia)
 Tecnica della distribuzione idrica e delle reti fognarie
 Tecnica delle costruzioni
 Tecnologia e ingegneria idraulica
 Tecnologie delle costruzioni
 Tecnologie edili
 Ventilazione (edifici)
 Vetratura

621 Produzione agricola e animale

Addestramento degli animali
 Agricoltura
 Agro-industria/settore agroindustriale

Agronomia e scienze delle produzioni vegetali

Allevamento avicolo

Allevamento di animali

Allevamento di cani

Allevamento di equini

Allevamento di oche

Allevamento di ovini

Allevamento di suini

Coltivazione di cereali

Coltivazione di ortaggi

Coltivazione di segale e frumento

Colture

Competenze di base in agricoltura

Conduzione di aziende agricole

Cura dei cavalli da corsa

Custodia e cura degli animali

Custodia e cura dei cavalli

Economia agraria

Fertilità del suolo

Frutticoltura

Gestione di aziende agricole

Olivicoltura

Pedologia

Piantagione di frutteti

Piantagione di vigneti

Pratica agricola

Produzione di frutta

Scienze agrarie

Tecniche di coltivazione e irrigazione

Tecniche di irrigazione

Vinificazione

Viticultura

622 Giardinaggio e orticoltura

Coltivazione del tappeto erboso

Coltura in serra

Floricoltura

Gestione di vivai

Gestione e manutenzione del tappeto erboso

Giardinaggio

Giardinaggio paesaggistico

Greenkeeping (manutenzione dei campi da golf)

Manutenzione dei campi sportivi

Manutenzione del tappeto erboso sportivo

Orticoltura

Produzione di piante ornamentali

Tecniche di orticoltura

623 Silvicultura

Caccia e cattura di animali

Formazione per guardie forestali

Silvicultura

Tecniche della produzione forestale

Tutela forestale

624 Pesca

Acquicoltura

Allevamento di crostacei

Manutenzione e cura di allevamenti ittici

Maricoltura

Pesca

Pesca d'alto mare

Pescicoltura

Scienza e tecnologie della pesca

640 Veterinaria

Cure veterinarie

Formazione per assistenti veterinari

Medicina veterinaria

Riproduzione animale (scienza)

Scienze veterinarie

721 Medicina

Anatomia

Anestesiologia

Audiologia/scienze dell'udito

Batteriologia

Cardiologia

Chirurgia

Chirurgia plastica

Citologia

Dermatologia

Ematologia

Epidemiologia

Fisiologia

Formazione per medici generici
 Formazione per medici specialisti
 Gerontologia
 Ginecologia
 Immunologia
 Istologia
 Medicina
 Medicina generale
 Medicina interna
 Medicina legale
 Medicina omeopatica
 Medicina preventiva e sociale
 Naturoterapia
 Neurologia
 Oculistica
 Oftalmologia
 Oncologia
 Ostetricia e ginecologia
 Patologia
 Pediatria
 Psichiatria
 Scienza medica
 Stomatologia
 Tirocinio medico

722 Servizi medici

Audioprotesi
 Chiroterapia
 Ergoterapia
 Fabbricazione di lenti oculistiche
 Farmacia
 Fisioterapia
 Formazione del personale paramedico
 Formazione per dietisti
 Ipnoterapia
 Massaggi medici
 Nutrizione
 Nutrizione e dietetica
 Occhiali e lenti a contatto
 Optometria
 Osteopatia
 Patologie del linguaggio e logopedia
 Protesi ortopediche

Radiografia
 Radioterapia
 Riabilitazione
 Riabilitazione professionale
 Riflessologia
 Servizi di autoambulanza
 Servizi di sanità mentale
 Tecniche di laboratorio biomedico
 Tecniche di medicina forense e legale
 Tecniche di medicina nucleare
 Tecniche di radiografia
 Tecniche paramediche di emergenza
 Tecnologie delle protesi acustiche
 Tecnologie mediche

723 Infermieristica

Assistenza agli anziani
 Assistenza ai disabili
 Formazione per assistenti infermieri
 Formazione per infermieri ausiliari
 Formazione per operatori sanitari
 Formazione per ostetriche e levatrici
 Igiene dei neonati (assistenza infermieristica)
 Igiene medica
 Infermieristica
 Infermieristica comunitaria
 Infermieristica di base
 Infermieristica psichiatrica
 Puericultura
 Servizi di gerontologia

724 Odontoiatria

Chirurgia dentistica
 Igiene dentale
 Infermieristica in campo dentistico
 Formazione per assistenti dentisti
 Odontoiatria
 Odontoiatria clinica
 Odontologia
 Ortodonzia
 Scienza dentistica
 Tecniche dentistiche
 Tecniche di laboratorio odontotecnico

761 Servizi per l'infanzia e i giovani

Custodia e cura dei bambini
Formazione per animatori d'infanzia
Formazione per animatori giovanili
Formazione per operatori dei servizi per i giovani
Servizi per i giovani

762 Assistenza sociale, consulenza e orientamento

Alcolismo, tabagismo e tossicodipendenze
Assistenza per alcolisti e tossicodipendenti
Assistenza sociale
Consulenza familiare e matrimoniale
Consulenza personalizzata
Emergenza sociale
Maltrattamenti
Orientamento professionale
Orientamento professionale personalizzato
Politiche sociali
Servizi sociali
Teoria sociale applicata

811 Servizi alberghieri e della ristorazione

Accoglienza alberghiera
Arte culinaria
Catering
Formazione del personale aereo di bordo
Formazione del personale di sala e cucina
Formazione nel settore alberghiero e della ristorazione
Formazione per barman e baristi
Formazione per camerieri e baristi
Formazione per cuochi (ristoranti e alberghi)
Formazione per steward e hostess
Servizi alberghieri
Servizi alberghieri e della ristorazione
Servizi di ristorazione e attività ricettive
Servizi ricettivi
Servizio bar

812 Viaggi, turismo e tempo libero

Agenzie di viaggio
Attività ricreative e tempo libero
Formazione del personale di terra (aeroporti)
Formazione di guide e accompagnatori turistici
Gestione di attività ricreative
Mestieri nel settore del turismo
Servizi di viaggio
Tempo libero e turismo
Turismo
Viaggi e turismo

813 Sport

Allenamento sportivo
Calcio
Educazione fisica (sport)
Formazione per allenatori sportivi
Formazione per arbitri ed altri funzionari sportivi
Formazione per dirigenti sportivi
Formazione per fantini
Formazione per istruttori sportivi
Ginnastica
Scommesse sportive (ippica, etc.)
Sport
Tuffi (sport)

814 Servizi per la casa

Cucina
Cucito ad uso domestico
Economia del consumo
Economia domestica e vita familiare
Economia familiare
Formazione per custodi e portieri
Lavaggio a secco
Lavanderia
Lavori a maglia e ad ago
Onoranze funebri e servizi mortuari
Pulizia di camini e canne fumarie
Servizi di portierato, lavori domestici, servizi a domicilio
Servizi di pulizia

815 Acconciatura ed estetica

Cosmetica
 Fabbricazione di parrucche
 Fitness e controllo del peso
 Formazione per barbieri
 Formazione per parrucchieri
 Manicure
 Massaggi estetici
 Pedicure
 Saloni di bellezza (trattamenti estetici)
 Servizi cosmetici
 Servizi di fitness e benessere
 Trattamenti estetici
 Trucco

840 Trasporti

Arte della navigazione
 Aviazione
 Collegamenti aerei, ferroviari, stradali, etc.
 Conduzione di carrelli elevatori
 Conduzione di gru
 Controllo del traffico aereo
 Formazione nel settore dei trasporti
 Formazione per equipaggi aerei (volo e navigazione)
 Formazione per marinai e ufficiali navali
 Guida di autobus e pullman
 Guida di mezzi pesanti
 Operazioni postali
 Pilotaggio aeronautico
 Pilotaggio marittimo
 Scienza nautica
 Scuola guida
 Servizi postali
 Tecniche di navigazione
 Trasporto ferroviario
 Trasporto stradale
 Volo e navigazione

850 Protezione dell'ambiente

Conservazione del suolo e delle risorse idriche
 Conservazione dell'ambiente

Conservazione delle risorse naturali
 Controllo dell'ambiente
 Controllo dell'inquinamento acustico
 Controllo dell'inquinamento atmosferico
 Controllo dell'inquinamento delle acque
 Ecologia
 Formazione degli agenti del corpo forestale
 Gestione di parchi nazionali e riserve naturali
 Gestione e conservazione del territorio
 Gestione e conservazione della fauna selvatica
 Igiene pubblica
 Protezione dell'ambiente
 Pulizia stradale
 Raccolta dei rifiuti
 Riciclaggio dei rifiuti
 Sanità pubblica
 Scienze ambientali
 Servizi di fornitura idrica
 Smaltimento dei rifiuti
 Studi ambientali
 Tossicologia ambientale
 Uso sostenibile delle risorse naturali

861 Tutela della proprietà privata e della persona

Dogane
 Formazione del personale penitenziario
 Formazione delle forze di polizia
 Formazione di guardie del corpo e agenti di sicurezza
 Formazione per sommozzatori
 Prevenzione e lotta agli incendi
 Servizi di polizia
 Servizi di sicurezza e prevenzione dei danni
 Sicurezza civile
 Sicurezza dei bagnanti
 Sicurezza pubblica
 Tecniche antincendio
 Tutela dell'ordine pubblico

862 Salute e sicurezza sul luogo di lavoro

Ergonomia (salute e sicurezza sul luogo di lavoro)

Medicina del lavoro e igiene industriale

Previdenza occupazionale

Salute e sicurezza sul lavoro

Salute e sicurezza sul luogo di lavoro

Servizi sociali aziendali

Sicurezza dei lavoratori

Sicurezza del posto di lavoro

Stress sul lavoro

Tutela del lavoro

863 Difesa

Formazione in campo militare

Scienza militare

Scienze della difesa

Bibliografia

Consiglio dell'Unione europea (Istruzione e Gioventù), *Dichiarazione dei Ministri europei dell'Istruzione e Formazione professionale e della Commissione europea, riuniti a Copenhagen il 29 e 30 novembre 2002, su una maggiore cooperazione europea in materia di istruzione e formazione professionale. "La Dichiarazione di Copenhagen"*, 2002

Consiglio dell'Unione europea, *Conclusioni del Consiglio in merito ai livelli di riferimento medio europeo nel settore dell'istruzione e della formazione (parametri di riferimento)*, Nota 8981/03, Bruxelles, 7 maggio 2003

De Mauro T., *Grande dizionario italiano dell'uso*, Torino, UTET, 1999

Farnetti T., *Il sistema informativo Orfeo: una banca-dati per l'Orientamento*, "Osservatorio sul mercato del lavoro e sulle professioni", n. 3, 1982, pp. 6-17

Felice A., *Il progetto orientamento dell'Isfol*, "Scuola e professione" n. 1/1982, pp. 43-44

Eurostat, *Fields of Training and Education*, Lussemburgo, dicembre 1999

Tissot P., *Terminology of European education and training policy*, Cedefop, Ufficio per le pubblicazioni ufficiali delle Comunità europee, Lussemburgo 2008

Unesco, *International Standard Classification of Education, Isced 1997*, Parigi, novembre 1997

Unione europea, *Risoluzione dei ministri della pubblica istruzione, riuniti in sede di Consiglio, del 6 giugno 1974, sulla cooperazione nel settore della pubblica istruzione*, Gazzetta ufficiale C 098 del 20/08/1974

Unione europea, *Risoluzione del Consiglio e dei ministri dell'istruzione riuniti in sede di Consiglio, del 25 novembre 1991*, Gazzetta ufficiale C 321 del 12/12/1991

Unione europea, *Decisione del Consiglio del 22 luglio 1993, relativa al programma quadro per azioni prioritarie nel settore dell'informazione statistica 1993-1997*, Gazzetta ufficiale L 219 del 28/08/1993

Unione europea, *Risoluzione del Consiglio, del 5 dicembre 1991, sulla promozione delle statistiche in materia di istruzione e formazione nell'Unione europea*, Gazzetta ufficiale C 374 del 30/12/1994

Unione europea, *Dichiarazione congiunta dei Ministri Europei dell'Istruzione Superiore intervenuti al Convegno di Bologna il 19 giugno 1999*. Il documento è disponibile sul sito del Ministero dell'università e della ricerca scientifica all'indirizzo www.miur.it

Unione europea, *“Programma di lavoro dettagliato sul follow-up circa gli obiettivi dei sistemi di istruzione e formazione in Europa”, adottato congiuntamente dal Consiglio e dalla Commissione in data 14 febbraio 2002*, Gazzetta ufficiale C 142 del 14/06/2002

Unione europea, *Progetto di conclusioni del Consiglio e dei Rappresentanti dei Governi degli Stati membri riuniti in sede di Consiglio sulle priorità future di una maggiore cooperazione europea in materia di istruzione e formazione professionale (VET) (Esame della risoluzione del Consiglio del 19 dicembre 2002)*, 1832/04, 29 ottobre 2004

Unione europea, *Regolamento (CE) n. 1552/2005 del Parlamento Europeo e del Consiglio del 7 settembre 2005 relativo alle statistiche sulla formazione professionale nelle imprese*, Gazzetta Ufficiale L 255 del 30/09/2005

Unione europea, *Regolamento n. 452/2008 del Parlamento Europeo e del Consiglio del 23 Aprile riguardante la produzione e lo sviluppo di statistiche sull'istruzione e il lifelong learning*, Gazzetta ufficiale L145 del 04/06/2008

Unione europea, *Regolamento (CE) n. 452/2008 del Parlamento europeo e del Consiglio del 23 aprile 2008 relativo alla produzione e sviluppo di statistiche sull'istruzione e sull'apprendimento permanente*, Gazzetta ufficiale L 145 del 04/06/2008