



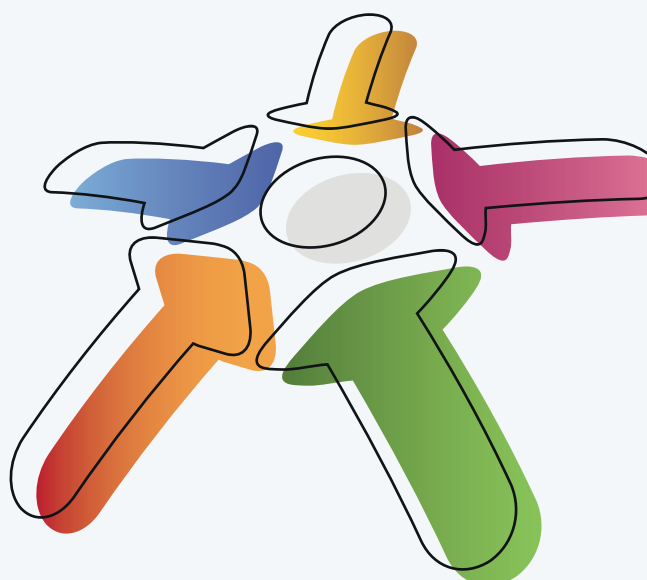
REGIONE AUTONOMA
FRIULI VENEZIA GIULIA

Le assunzioni DEI LAVORATORI
PER FIGURA PROFESSIONALE
e CENTRO PER L'impiego

Latisana

anno 2013

SERVIZIO OSSERVATORIO MERCATO DEL LAVORO



*La presente scheda è stata redatta a cura di **Grazia Sartor**, esperta del Servizio osservatorio mercato del lavoro della Regione Autonoma Friuli Venezia Giulia.*

Coordinamento e revisione: Marco Cantalupi

Grafica e layout: Giovanna Tazzari

Stampa: Centro stampa regionale del Servizio provveditorato e servizi generali

Data di chiusura redazionale: 30 maggio 2014

Centro pubblico per l'impiego di Latisana

Il Centro per l'impiego di Latisana è la principale struttura che eroga servizi per l'impiego nel territorio provinciale ed è gestito dalla Provincia di Udine. Il suo obiettivo è di facilitare l'incontro fra domanda e offerta di lavoro sul territorio di cui è competente anche grazie all'utilizzo della Borsa nazionale del lavoro. Svolge quindi attività di orientamento, individuale e di gruppo per i lavoratori e di assistenza alle imprese.

In questa scheda si analizzano i principali aspetti che hanno caratterizzato le assunzioni nell'anno 2013 facendo riferimento alle teste, ossia al numero degli assunti. Inoltre, si è dato particolare rilievo all'analisi dei flussi in entrata nel mercato del lavoro per tipologia di qualifiche richieste, settori, contratti e alcune particolari classi di età giovanili, considerato il varo da parte dell'Unione Europea della "Garanzia giovani".

II CONTESTO ECONOMICO

CPI di Latisana. Imprese attive, addetti, abitanti e imprese per 100 ab. per comune. Anno 2013

COMUNE sede d'impresa	Imprese attive		Addetti		N. abitanti	N. imprese *100 ab.
	N.	%	N.	%		
LATISANA	1.338	30,7	3.325	22,8	13.841	9,7
LIGNANO SABBIAURO	1.354	31,1	5.831	39,9	6.616	20,5
MUZZANA DEL T.	217	5,0	544	3,7	2.615	8,3
PALAZZOLO DELLO ST.	251	5,8	472	3,2	3.021	8,3
POCENIA	244	5,6	1.332	9,1	2.594	9,4
PRECENICCO	142	3,3	420	2,9	1.497	9,5
RIVIGNANO	431	9,9	1.576	10,8	4.421	9,7
RONCHIS	177	4,1	408	2,8	2.110	8,4
TEOR	206	4,7	688	4,7	1.943	10,6
TOTALE	4.360	100,0	14.596	100,0	38.658	11,3

Fonte: elab. su dati Infocamere e Demo Istat

Il Cpi di Latisana è costituito da 9 comuni in cui nel 2013 risiedono 38.658 abitanti e hanno sede 4.360 imprese attive. Gli addetti impiegati risultano, secondo il Registro delle Imprese della Camera di Commercio, 14.596 e la densità d'impresa rispetto al numero degli abitanti è pari a 11,3 imprese per cento abitanti. Le imprese sono mediamente di piccola dimensione (3 addetti) e la loro distribuzione settoriale definisce un'economia del territorio basata prevalentemente sui servizi non commerciali, in particolare al settore turistico.

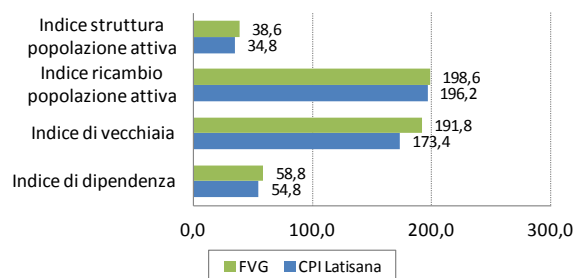
Dal punto di vista demografico il Cpi di Latisana è caratterizzato da una struttura della popolazione totale e attiva più giovane rispetto alla media regionale.

CPI di Latisana Distribuzione percentuale delle imprese e degli addetti per settore. Anno 2013

	Imprese attive	Addetti	Dimensione media imprese
Agricoltura	17,2	5,0	1
Industria	7,2	20,8	10
Costruzioni	19,2	15,1	3
Commercio	22,2	17,1	3
Servizi	34,2	42,0	4
TOTALE	100,0	100,0	3

Fonte: elab. su dati Infocamere

INDICATORI DEMOGRAFICI 2013



DINAMICA delle ASSUNZIONI

Nel 2013 le assunzioni registrate presso gli archivi Ergonet sono state 7.112 con una flessione di 11,2 punti percentuali rispetto al 2012.

A livello comunale, è il comune di Lignano Sabbiadoro ad assorbire gran parte dei lavoratori (5.368, 75,5%), registrando però un decremento dell'11,1% su base annua.

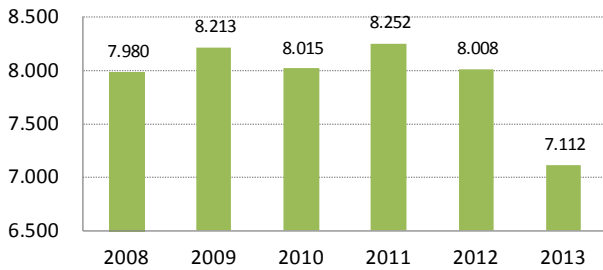
Il secondo più importante comune per il mercato del lavoro territoriale è Latisana (812 assunti, 11,4%) che registra un calo percentuale degli assunti in linea con quello di Lignano (-11,8%).

CPI di Latisana. Assunzioni (teste) per comune. Anno 2013

COMUNE sede dell'azienda	Assunzioni		quota % 2013
	N.	var.% 13/12	
LATISANA	812	-11,8	11,4
LIGNANO SABBIAADORO	5.368	-11,1	75,5
MUZZANA DEL TURGNANO	77	24,2	1,1
PALAZZOLO DELLO STELLA	180	-8,6	2,5
POCENIA	172	-12,2	2,4
PRECENICCO	126	-25,0	1,8
RIVIGNANO	267	2,3	3,8
RONCHIS	55	-38,2	0,8
TEOR	55	-27,6	0,8
TOTALE	7.112	-11,2	100,0

Fonte: elab. su dati Ergonet

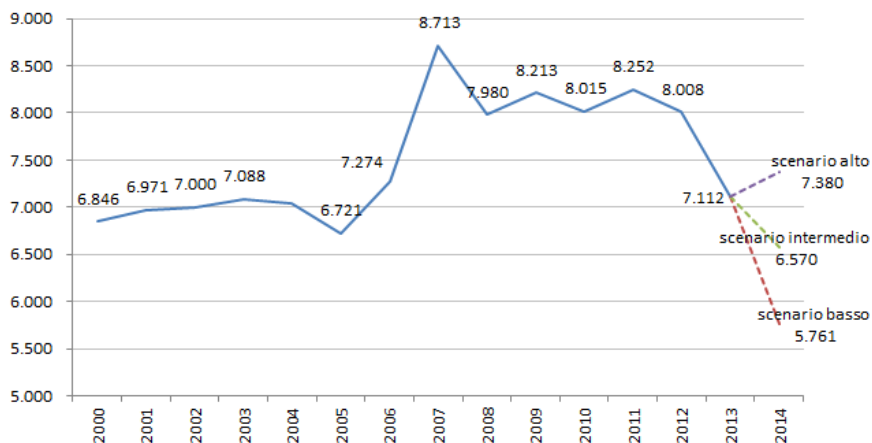
ASSUNZIONI (teste) 2008-2013



Il trend delle assunzioni dal 2008 al 2013 è stato altalenante, dal 2011 è decrescente. Nel 2008 la domanda ammontava a 7.980 persone, nel 2013 sono 7.112, vale a dire 868 assunti in meno.

PREVISIONI delle ASSUNZIONI 2014

Le previsioni di assunzione calcolate per il 2014 si collocano nella forbice rappresentata nel grafico e che rappresenta tre scenari: nello scenario basso il valore delle assunzioni previste per il 2014 è pari 6.570 unità, nello scenario alto il valore delle assunzioni previste risulta pari a 7.380 unità, nello scenario intermedio le assunzioni si attestano a 6.570.



FLUSSI per SETTORE e TIPOLOGIA CONTRATTUALE

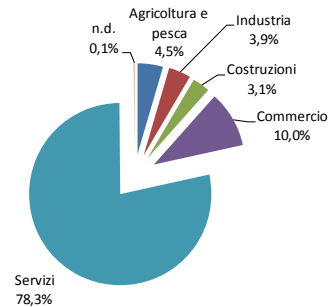
A livello settoriale, nel 2013 sono i servizi non commerciali il settore ad aver dato maggiormente lavoro (5.569 assunti, 78,3%). Tuttavia si è registrato un decremento delle assunzioni pari a -10,2% rispetto al 2012. Il commercio ha pesato per il 10% (710 assunti) sul totale, l'agricoltura per il 4,5% (322 assunti), l'industria per il 3,9% (280 assunti), le costruzioni per il 3,1% (221 assunti). Nessun settore ha registrato un aumento delle assunzioni su base annua.

CPI di Latisana. Assunzioni (teste) per settore. Anno 2013

Settore	N.	var.% 13/12
Agricoltura e pesca	322	-0,9
Industria	280	-16,2
Costruzioni	221	-3,1
Commercio	710	-22,0
Servizi	5.569	-10,2
n.d.	10	42,9
Totale	7.112	-11,2

Fonte: elab. su dati Ergo n@t

ASSUNZIONI (teste) PER SETTORE (%)



I sottosettori dell'industria che hanno maggiormente generato dei flussi di assunzione sono stati: l'industria metalmeccanica (134 assunti), seguita a distanza dall'industria alimentare (48 assunti) e dall'industria del legno e del mobile (41 assunti).

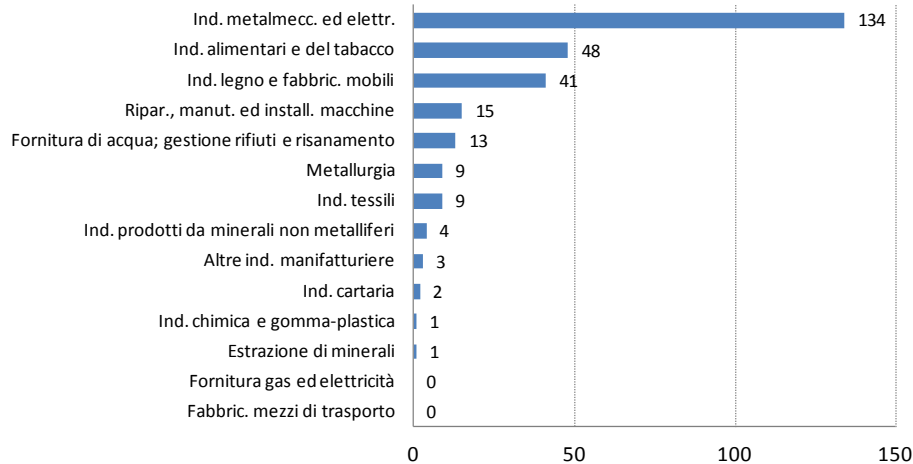
Di questi tre comparti solo il primo ha registrato un aumento delle assunzioni (+21,8%).

CPI di Latisana. Assunzioni (teste) dei primi 5 sottosettori dell'industria. Anno 2013

Sottosettore dell'industria	N.	var.% 2013/12	quota % 2013
1 Ind. metalmecc. ed elettr.	134	21,8	47,9
2 Ind. alimentari e del tabacco	48	-21,3	17,1
3 Ind. legno e fabbric. mobili	41	-35,9	14,6
4 Ripar., manut. ed install. macchine	15	-59,5	5,4
5 Fornitura di acqua; gestione rifiuti e risanamento	13	-45,8	4,6

Fonte: elab. su dati Ergo n@t

ASSUNZIONI (teste) 2013 per sottosettore dell'INDUSTRIA



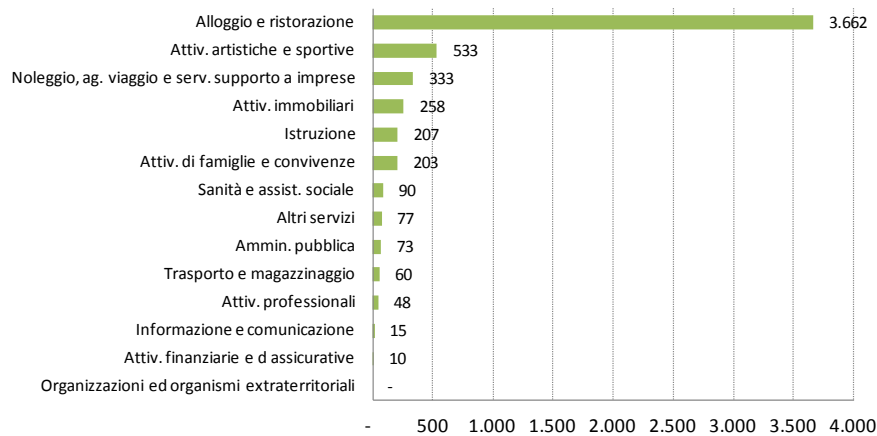
CPI di Latisana. Assunzioni (teste) dei primi 5 sottosettori dei servizi. Anno 2013

Sottosettore dei servizi	N.	var.% 2013/12	quota % 2013
1 Alloggio e ristorazione	3.662	-11,8	65,8
2 Attiv. artistiche e sportive	533	-1,3	9,6
3 Noleggio, ag. viaggio e serv. supporto a imprese	333	-25,0	6,0
4 Attiv. immobiliari	258	0,8	4,6
5 Istruzione	207	-4,6	3,7

Fonte: elab. su dati Ergo n@t

I sottosettori del terziario che hanno dato più lavoro sono stati: i servizi di alloggio e ristorazione (3.662 assunti), le attività artistiche e sportive (533 assunti) e i servizi di noleggio e di supporto alle imprese (333 assunti). Nessuno di questi ha registrato una variazione su base annua positiva degli assunti.

ASSUNZIONI (teste) 2013 per sottosettore dei SERVIZI



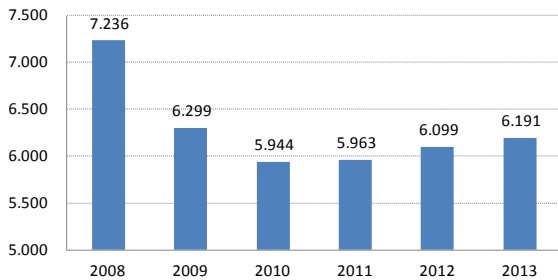
Sotto il profilo contrattuale, le assunzioni a tempo determinato hanno rappresentato il 78,2% del totale (5.559 assunti), con una crescita su base annua del 6,1%. Gli avviamenti con contratto a tempo indeterminato hanno pesato per il 5,1% (360 assunti), in contrazione su base annua del 41,8%. Fra gli altri contratti di lavoro non dipendente, ha maggiormente pesato la tipologia del contratto intermittente (443 assunti, 6,2% del totale), in calo del 68,2%.

CPI di Latisana. Assunzioni (teste) per tipologia contrattuale.

Tipologia di contratto	N.	var. % 2013/12	quota % 2013
apprendistato e f.l.	272	12,9	3,8
tempo determinato	5.559	6,1	78,2
tempo indeterminato	360	-41,8	5,1
parasubordinato	184	-14,8	2,6
somministrato	-	-	0,0
intermittente	443	-68,2	6,2
tirocinio	53	-17,2	0,7
lav. domestico	201	1,0	2,8
Lsu	40	2,6	0,6
TOTALE	7.112	-11,2	100,0

Fonte: elab. su dati Ergo n@t

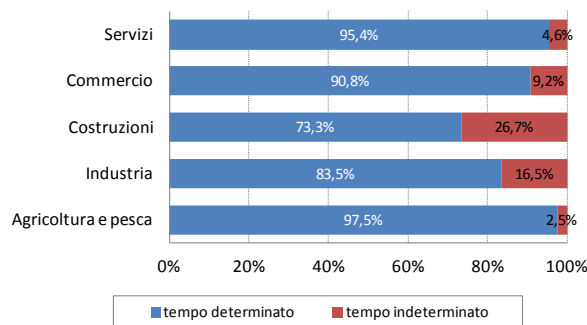
**ASSUNZIONI (teste) CONTR. DIPENDENTE
2008-2013**



Focalizzando l'attenzione sul lavoro dipendente – raggruppamento che include l'apprendistato, il tempo determinato ed indeterminato e il lavoro somministrato - nell'arco temporale 2008-2013 si osserva un andamento decrescente, sebbene dal 2010 la curva mostri una tendenza positiva. Nel 2008 il numero ammontava a 7.236, nel 2013 a 6.191, ossia 1.045 assunti con contratto dipendente in meno.

A livello settoriale i contratti di tipo dipendente a tempo determinato sono stati utilizzati largamente in tutti i settori, quasi totalmente nell'agricoltura, nei servizi non commerciali e nel commercio, oltre il 70% negli altri settori.

ASSUNZIONI DIPENDENTI (teste) 2013 PER SETTORE (%)



Le QUALIFICHE PROFESSIONALI

Nel 2013 la richiesta di professionalità è andata a favore delle professioni non manuali di media qualifica: gli assunti sono risultati 4.151 (58,4%) in calo dell'11,8%. Di minor entità la richiesta di persone non qualificate (1.777, 25%), la cui variazione su base annua è stata pari al -8,8%. Sono 666 (9,4%), invece, gli assunti con competenze manuali qualificate, anch'essi in diminuzione del 10,6%. Infine gli assunti con qualifica elevata sono risultati 518 (7,3%), in calo del 15,2%.

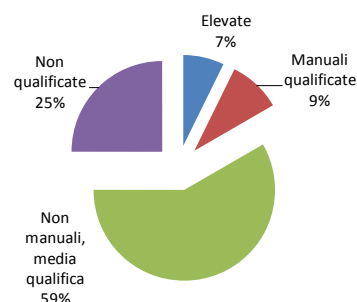
CPI di Latisana. Assunzioni (teste) per tipo di competenze.

Anno 2013

Tipologia di competenze	N.	var. %		quota %
		2013/12	2013	
Elevate	518	-15,2	7,3	
Manuali qualificate	666	-10,6	9,4	
Non manuali, media qualifica	4.151	-11,8	58,4	
Non qualificate	1.777	-8,8	25,0	
Totale	7.112	-11,2	100,0	

Fonte: elab. su dati Ergo n@t

ASSUNZIONI (TESTE) PER COMPETENZE
PROF. 2013



Nell'arco temporale 2008-2013, la domanda delle diverse tipologie di competenze ha seguito andamenti diversi. Solo le professioni non qualificate hanno evidenziato una tenuta del numero degli assunti nel periodo considerato. Il calo più deciso si evidenzia in corrispondenza delle assunzioni di professionalità manuali qualificate che dal 2008 al 2013 sono calate di quasi 40 punti percentuali.

CPI di Latisana. Andamento delle assunzioni (teste) per tipologia di competenze richieste. Anni 2008-2013

Competenze	2008	2009	2010	2011	2012	2013
Elevate	733	793	694	783	611	518
Manuali qualificate	1.043	899	912	854	745	666
Non manuali, media qualifica	4.440	4.734	4.616	4.780	4.704	4.151
Non qualificate	1.764	1.787	1.793	1.835	1.948	1.777

Fonte: elab. su dati Ergo n@t

Entrando con maggior dettaglio nelle assunzioni per qualifica professionale, nel 2013 emerge una domanda più forte di professioni qualificate dei servizi (3.583 assunti, 50,4%), quindi di professioni non qualificate (1.777 assunti, 25%) e di impiegati (568 assunti, 8%).

CPI di Latisana. Assunzioni (teste) per gruppo professionale. Anno 2013

Gruppi professionali	v.a.	quote %
Professioni qualif. dei servizi	3.583	50,4%
Professioni non qualificate	1.777	25,0%
Impiegati	568	8,0%
Operai specializzati	543	7,6%
Professioni tecniche	242	3,4%
Professioni intellettuali	227	3,2%
Conduttori e operai semi-spec	123	1,7%
Dirigenti	49	0,7%
Totale	7.112	100,0%

Fonte: elab. su dati Ergo n@t

In particolare, nella classifica delle figure professionali maggiormente richieste, nel 2013 ai primi tre posti si collocano le professioni qualificate delle attività ricettive e ristorazione (2.394 assunti, 33,7%), le professioni non qualificate nelle attività ricreative e culturali (1.282 assunti, 18%) e le professioni qualificate nelle attività commerciali (655 assunti, 9,2%). La variazione su base annua degli assunti relativa a queste figure risulta negativa.

CPI di Latisana. Figure professionali nelle assunzioni (teste). Anno 2013

rank	Figure professionali	Assunzioni	var. % '13/12	quota %
1	Prof. qualificate attività ricettive e ristorazione	2.394	-12,0	33,7
2	Prof. non qual. attività ricreative e culturali	1.282	-8,8	18,0
3	Prof. qualificate attività commerciali	655	-20,7	9,2
4	Prof. qualif. servizi culturali, sicurezza e alla persona	527	-3,8	7,4
5	Prof. non qual. estrazione e costruzioni	316	6,4	4,4
6	Operai spec. industria estrattiva e edilizia	297	-17,0	4,2
7	Impiegati di segreteria e ufficio	248	-13,6	3,5
8	Addetti all'assistenza clienti	245	6,5	3,4
9	Specialisti della formazione e ricerca	159	-5,9	2,2
10	Prof. non qual. agricoltura	137	-30,8	1,9
11	Prof. tecniche servizi pubblici e alle persone	104	-10,3	1,5
12	Operai spec. lavorazioni made in Italy	88	-3,3	1,2
13	Prof. non qual. commercio e servizi	86	-6,5	1,2
14	Operai metalmeccanici specializzati	84	-22,2	1,2
15	Operai spec. agricoltura	72	-5,3	1,0
16	Prof. tecniche (scientifico, ingegner. e produzione)	63	-23,2	0,9
17	Addetti alla gestione amministrativa e finanziaria	62	-3,1	0,9
18	Special. scienze umane, sociali, artistiche e gestionali	43	-8,5	0,6
19	Ufficiali forze armate	42	-10,6	0,6
20	Prof. tecniche scienze della salute e vita	41	0,0	0,6
21	Prof. tecniche amm. e attività finanziarie	34	-54,1	0,5
22	Operai macchinari fissi per la lavorazione in serie	33	200,0	0,5
23	Responsabili di piccole aziende	26	-7,1	0,4
24	Amministratori di grandi aziende	20	-13,0	0,3
25	Addetti alla documentazione	13	-43,5	0,2
26	Specialisti della salute	9	-18,2	0,1
27	Specialisti scienze della vita	8	-33,3	0,1
28	Prof. qualificate servizi sanitari e sociali	7	40,0	0,1
29	Specialisti in scienze matematiche e fisiche	5	66,7	0,1
30	Dirigenti della pubblica amministrazione	3	200,0	0,0
31	Ingegneri e architetti	3	-25,0	0,0
32	Operai spec. meccanica e artig. artistico	2	-50,0	0,0
33	Conduttori impianti industriali	2	-33,3	0,0
34	Conduttori di veicoli	2	0,0	0,0
	Totale	7.112	-0,9	100,0

Fonte: elab. su dati Ergo n@t

A livello macrosettoriale, la distribuzione delle assunzioni per tipologia di competenza evidenzia nel 2013 nel settore dell'agricoltura e pesca un impiego prevalente di professioni non qualificate (80,1%). Nelle costruzioni e nell'industria la richiesta è maggiormente orientata a professioni manuali qualificate (rispettivamente 75,1 e 55%), mentre nel commercio e nei servizi non commerciali la richiesta è concentrata su professioni non manuali di media qualifica (rispettivamente 87,3 e 61,8%). Nei servizi non commerciali emerge una quota significativa di assunti con professioni non qualificate (25,7%).

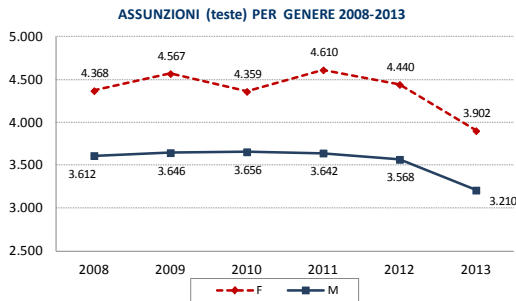
CPI di Latisana. Assunzioni (teste) per tipo di competenze e settore d'attività dell'impresa. Anno 2013

Competenze	Agric., sivic., pesca	Industria	Costruzioni	Commercio	Servizi	n.d.	Totale
<i>Assunzioni</i>							
Elevate	3	36	10	27	442	-	518
Manuali qualificate	51	154	166	32	258	5	666
Non manuali, media qualifica	10	63	15	620	3.439	4	4.151
Non qualificate	258	27	30	31	1.430	1	1.777
Totale	322	280	221	710	5.569	10	7.112
<i>Comp. %</i>							
Elevate	0,9	12,9	4,5	3,8	7,9	-	7,3
Manuali qualificate	15,8	55,0	75,1	4,5	4,6	50,0	9,4
Non manuali, media qualifica	3,1	22,5	6,8	87,3	61,8	40,0	58,4
Non qualificate	80,1	9,6	13,6	4,4	25,7	10,0	25,0
Totale	100,0	100,0	100,0	100,0	100,0	100,0	100,0

Fonte: elab. su dati Ergo n@t

I PROFILI dei LAVORATORI: GENERE ed ETA'

Nel 2013 nel Cpi di Latisana le assunzioni di donne e uomini sono sbilanciate a favore delle donne (3.902 donne, 2.210 uomini). Il trend degli assunti dal 2008 al 2013 si mostra decrescente per entrambe le componenti di genere dopo il 2011. In particolare rispetto al 2012 le donne sono calate del 12,1%, gli uomini del 10%.

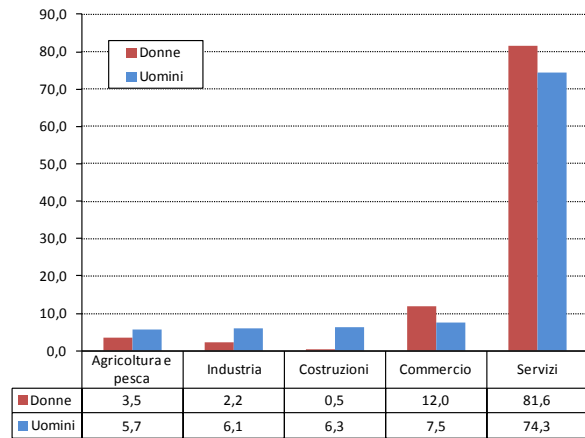


Le figure femminili, come quelle maschili, hanno trovato impiego principalmente nei servizi non commerciali (rispettivamente 81,6 e 74,3%). Rispetto al 2012 si evidenzia un segno positivo della variazione annua degli assunti solo per la componente femminile in corrispondenza dell'agricoltura (+6,2%).

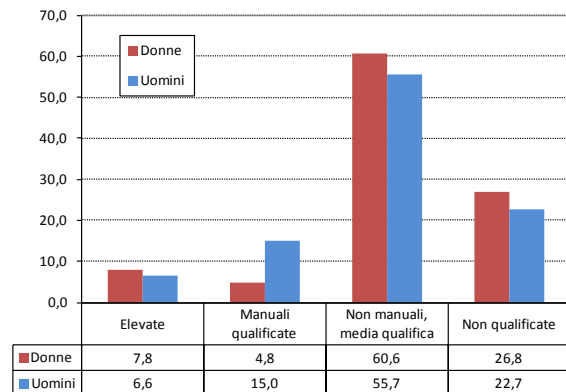
CPI di Latisana. Assunzioni (teste) per genere e settore economico. Anno 2013

Settore	F			M		
	N.	var.% 2013/12	quota % 2013	N.	var.% 2013/12	quota % 2013
Agricoltura e pesca	138	6,2	3,5	184	-5,6	5,7
Industria	85	-15,8	2,2	195	-16,3	6,1
Costruzioni	19	137,5	0,5	202	-8,2	6,3
Commercio	469	-22,7	12,0	241	-20,5	7,5
Servizi	3.185	-11,3	81,6	2.384	-8,8	74,3
n.d.	6	20,0	0,2	4	100,0	0,1
Totale	3.902	-12,1	100,0	3.210	-10,0	100,0

Fonte: elab. su dati Ergo n@t

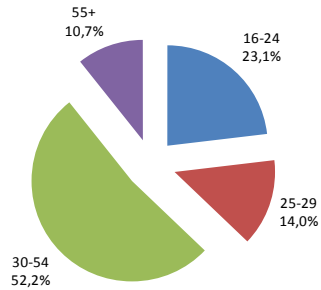


Sul versante della tipologia di qualifica attivata, le donne, come gli uomini, sono maggiormente impiegate per attività non manuali di media qualifica (rispettivamente 60,6 e 55,7%). La seconda tipologia di qualifica impiegata per donne e uomini riguarda le professioni non qualificate (rispettivamente 26,8 e 22,7%).

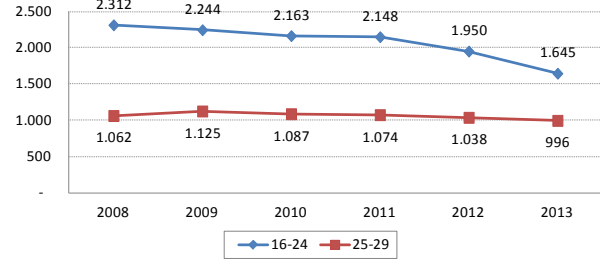


Nel 2013 la maggior parte delle assunzioni ha riguardato la fascia di età centrale dai 30 ai 54 anni (52,2%). Focalizzando l'attenzione sulle classi giovanili emerge un numero di avviamenti per la fascia dai 16 ai 24 anni superiore a quello relativo alla fascia 25-29 anni. Nell'arco temporale 2008-2013 il trend degli assunti è decrescente solo per la fascia d'età 16-24 anni, mentre mostra una maggior tenuta nella fascia 25-29 anni.

ASSUNZIONI (teste) PER CLASSE D'ETA' (%)



ASSUNZIONI (teste) PER CLASSE D'ETA' GIOVANILI . ANNI 2008-2013

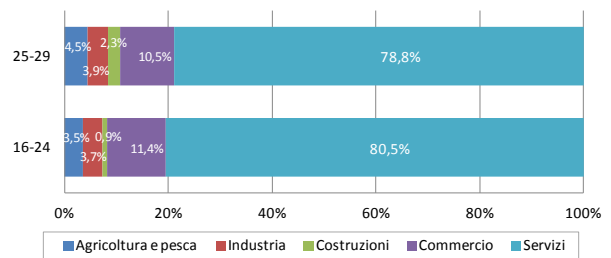


CPI di Latisana. Assunzioni (teste) per fascia d'età e settore economico. Anno 2013

Settore	16-29			30-54			55 e oltre		
	N.	var.%	quota	N.	var.%	quota	N.	var.%	quota
Agricoltura e pesca	103	10,8	3,9	163	-5,2	4,4	56	-6,7	7,4
Industria	100	3,1	3,8	151	-23,7	4,1	29	-25,6	3,8
Costruzioni	38	-30,9	1,4	152	8,6	4,1	31	-6,1	4,1
Commercio	291	-25,8	11,0	366	-15,1	9,9	53	-39,1	7,0
Servizi	2.107	-10,3	79,8	2.871	-10,4	77,4	591	-9,4	77,7
n.d.	2	-	0,1	7	75,0	0,2	1	0,0	0,1
Totale	2.641	-11,6	100,0	3.710	-10,6	100,0	761	-12,7	100,0

Fonte: elab. su dati Ergo n@t

ASSUNZIONI (distrib. % teste) PER CLASSI DI ETA' GIOVANILI E SETTORE 2013

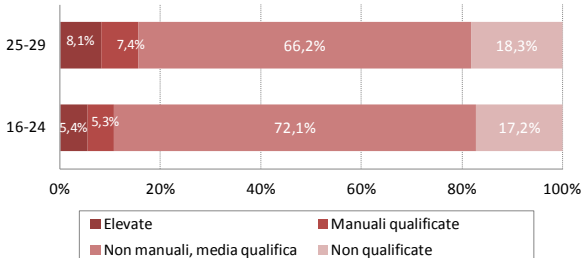


A livello settoriale i giovani dai 16 ai 29 anni sono stati assunti principalmente nei servizi non commerciali (79,8%). Non sussistono differenze significative nelle distribuzioni delle singole fasce d'età 16-24 e 25-29 anni analizzate per macrosettore.

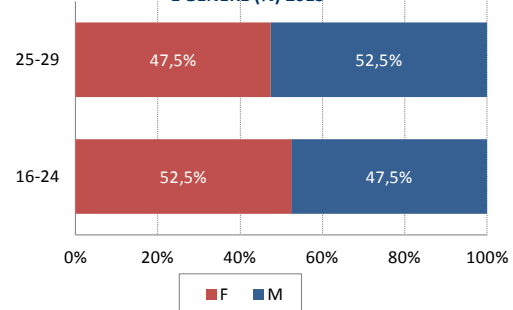
L'analisi per genere evidenzia un impiego favorevole alle giovani donne solo nella fascia d'età dei 16-24. Le assunzioni sono sbilanciate a favore degli uomini nella fascia d'età 25-29 anni.

Per quanto riguarda le tipologie di competenze impiegate per i giovani dai 16 ai 24, come per quelli dai 25 ai 29 anni la richiesta è indirizzata prevalentemente verso professioni non manuali di media qualifica (rispettivamente 72,1 e 66,2%).

ASSUNZIONI (teste) per FASCIA D'ETA' GIOVANILE e TIPOLOGIA DI COMPETENZE 2013



ASSUNZIONI (teste) PER CLASSE D'ETA' GIOVANILI E GENERE (%) 2013



Glossario

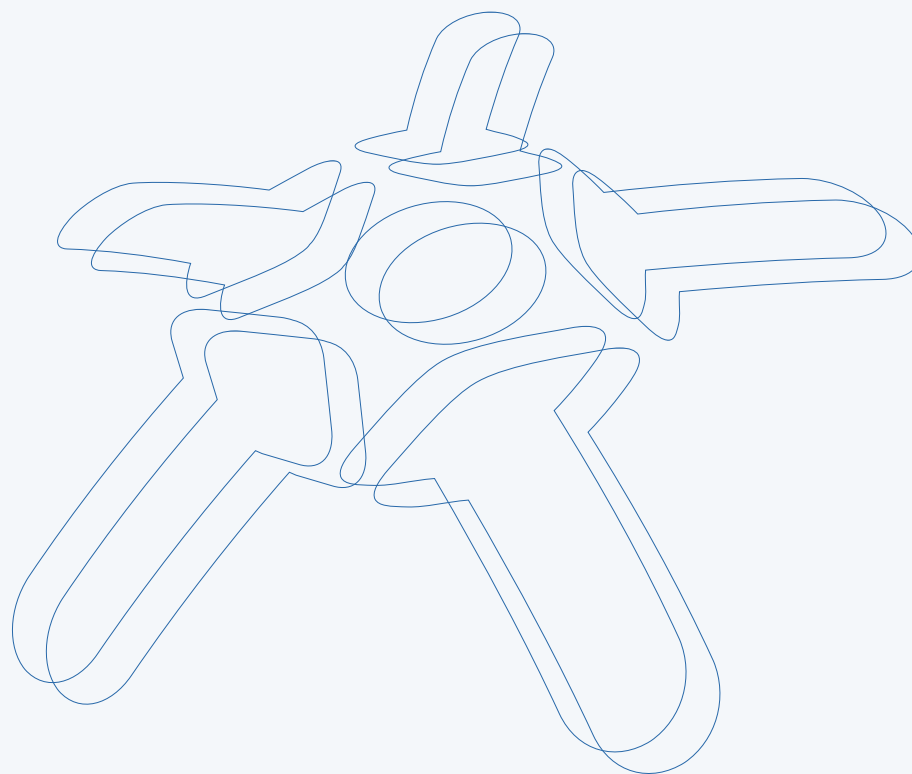
Indice di dipendenza è il rapporto tra la popolazione in età non attiva (0-14 anni e 65 anni e più) e la popolazione in età attiva (15-64 anni), moltiplicato per 100.

Indice di vecchiaia è il rapporto tra la popolazione di 65 anni e più e la popolazione di 0-14 anni, moltiplicato per 100.

Indice di ricambio della popolazione attiva indica il rapporto percentuale tra coloro che stanno per lasciare il mondo del lavoro (popolazione in età 60-65 anni) e coloro che vi stanno per entrare (popolazione in età 15-19 anni).

Indice di struttura della popolazione attiva è il rapporto tra la popolazione di età 65 anni e più e la popolazione in età attiva (15-64 anni), moltiplicato per 100.

Saldo occupazionale (o domanda netta di lavoro) è calcolato come la differenza fra assunzioni e cessazioni



Centro per l'impiego di Latisana

Via Manzoni, 48

33053 - Latisana (UD)

Tel. 0431 50264 – 0431 59545

Fax: 0431 512298

Email: cpi.latisana@provincia.udine.it

Regione Autonoma Friuli Venezia Giulia

DC Lavoro, formazione, istruzione,

pari opportunità, politiche giovanili, ricerca

Servizio osservatorio mercato del lavoro

Via San Francesco, 37 - 34133 Trieste

Email: regionelavoro@regione.fvg.it