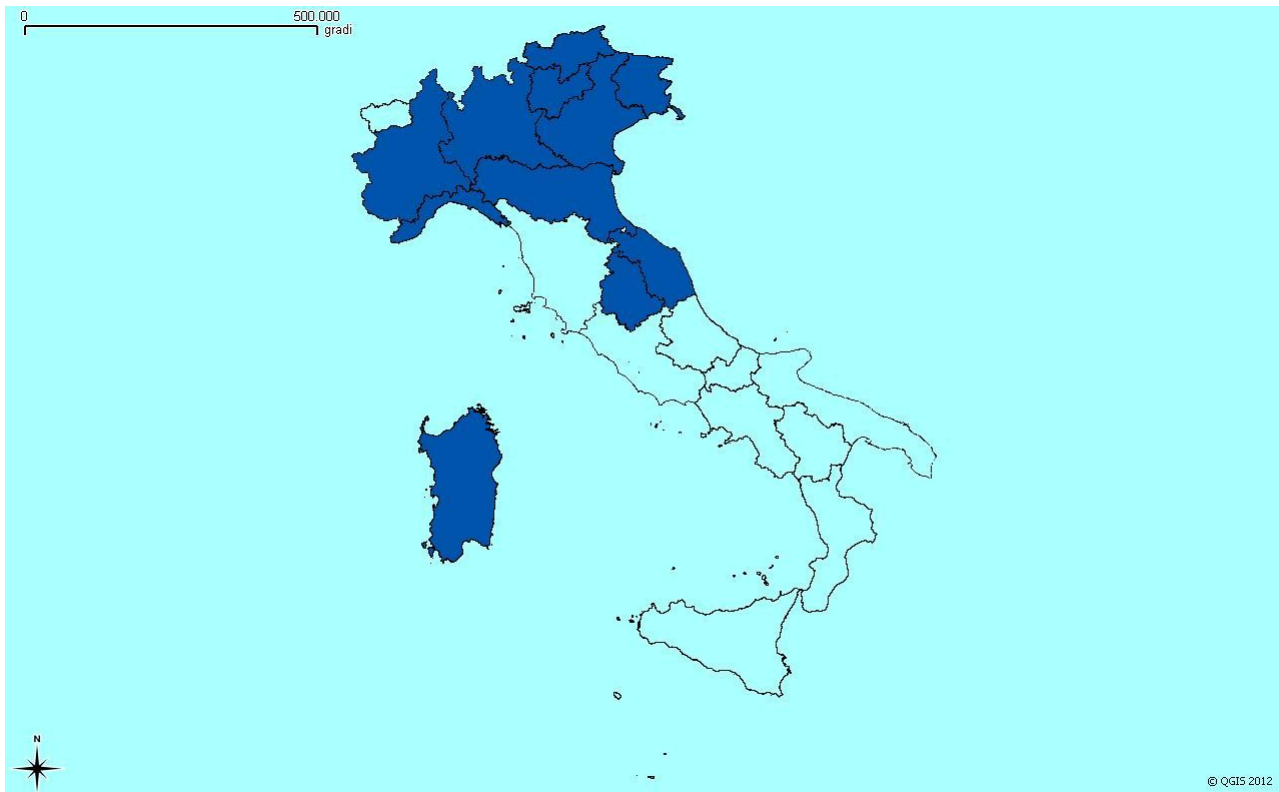


SECO

STATISTICHE E COMUNICAZIONI OBBLIGATORIE



I MERCATI REGIONALI DEL LAVORO

Le dinamiche trimestrali
Aggiornamento al 4° trimestre 2011

a cura del
GRUPPO MULTIREGIONALE DI ANALISI DEL MERCATO DEL LAVORO

Marzo 2012

Il Gruppo Multiregionale di Analisi del Mercato del Lavoro è costituito da:

Provincia autonoma di Bolzano: Osservatorio Mercato del Lavoro

Provincia autonoma di Trento: Agenzia del Lavoro

Regione Emilia-Romagna: Servizio Lavoro

Regione Friuli Venezia Giulia: Agenzia Regionale del Lavoro

Regione Liguria: Agenzia Liguria Lavoro-Osservatorio Regionale Mercato Lavoro

Regione Lombardia: Agenzia Regionale Istruzione, Formazione e Lavoro

Regione Marche: Osservatorio Regionale Mercato del Lavoro

Regione Piemonte: Agenzia Piemonte Lavoro e Osservatorio del Mercato del Lavoro

Regione Autonoma della Sardegna: Agenzia regionale per il lavoro, U.O. Osservatorio del mercato del lavoro

Regione Umbria: Osservatorio sul mercato del lavoro e supporto alle politiche del lavoro

Regione Veneto: Veneto Lavoro – Osservatorio&Ricerca

Indice

Presentazione.....	4
1. Sintesi: la dinamica del mercato del lavoro dipendente nel 2011	5
2. Le regioni SeCo nell'insieme del mercato del lavoro italiano	7
3. La domanda di lavoro dipendente: le assunzioni.....	8
4. La variazione delle posizioni lavorative dipendenti	23
5. La dinamica dei rapporti di lavoro intermittenti	27
6. La dinamica dei rapporti di lavoro parasubordinati.....	30
7. Gli ingressi in lista di mobilità per tipo di licenziamento.....	33
Nota metodologica	36

Presentazione

Con l'attivazione, dal marzo 2008, dell'inoltro per via telematica delle Comunicazioni obbligatorie delle imprese (in gergo CO) in materia di movimenti dei rapporti di lavoro (assunzioni, trasformazioni, cessazioni, proroghe) è stata offerta una grande opportunità alla conoscenza delle dinamiche del mercato del lavoro: ora si può disporre di archivi amministrativi in cui confluiscono informazioni tempestive e confrontabili originate dal medesimo modello di comunicazione, definito a livello nazionale, e soggette alle medesime regole sui tempi e sui modi dell'inoltro.

Molte esperienze locali – regionali e provinciali – già da tempo, anche antecedentemente all'obbligo di comunicazione per via telematica, hanno valorizzato questi dati amministrativi, gestiti peraltro localmente in maniera differenziata, anche a motivo della dipendenza dalle diverse soluzioni gestionali-informatiche adottate. Ciò ha determinato, di fatto, una difficile o imperfetta confrontabilità tra i dati statistici prodotti dalle diverse strutture regionali o provinciali.

Riconoscendo l'opportunità costituita da CO, che ha creato uno standard nell'input delle informazioni che confluiscono nei Sistemi informativi lavoro locali, alcune strutture regionali hanno ritenuto di intraprendere, in modo informale e aperto ad altre che intendano condividere la medesima esigenza, un percorso finalizzato alla produzione - secondo uno standard condiviso a livello multiregionale¹ - di statistiche sul mercato del lavoro attendibili, confrontabili e quindi aggregabili, per valorizzare al meglio i caratteri di tempestività e dettaglio analitico della specifica fonte amministrativa utilizzata.

Nella presente pubblicazione si mettono a disposizione i dati aggiornati al quarto trimestre 2011; per la prima volta, inoltre, essi sono messi a disposizione analiticamente, fino al dettaglio mensile, nel file statistico allegato.

Si ritiene in tal modo di fornire a tutti i soggetti interessati - economisti, statistici, sociologi, studiosi e osservatori in genere - un'utile e importante base informativa.

¹ La nota finale, successiva alla parte statistica, dà conto delle scelte metodologiche condivise. Ovviamente ciascuna struttura territoriale resta responsabile del trattamento e della produzione dei propri dati elementari.

1. Sintesi: la dinamica del mercato del lavoro dipendente nel 2011

I flussi di assunzione

La domanda di lavoro nell'insieme delle aree esaminate – nelle quali si concentra circa il 60% dell'occupazione dipendente italiana – ha evidenziato nel 2011 una maggiore vivacità rispetto all'anno precedente: i contratti di lavoro stipulati sono aumentati mediamente del 2%. Quasi tutte le aree hanno evidenziato una dinamica positiva (essa è stata particolarmente pronunciata in Veneto +5%); si discostano Umbria (-5%), Marche (-3%) e Trento (-1%).

In maniera generalizzata a tutti gli ambiti territoriali esaminati, questo risultato è frutto delle tendenze positive registrate nel primo semestre, mentre nella seconda parte dell'anno il livello delle assunzioni si è attestato al di sotto di quello osservato nel corrispondente periodo del 2010.

La dinamica registrata per i lavoratori stranieri è risultata migliore di quella registrata per i lavoratori italiani; nell'insieme delle aree considerate per gli stranieri la crescita dei contratti stipulati è stata del 4% mentre per gli italiani si è fermata all'1%. Il rallentamento della domanda nel secondo semestre trova comunque riscontro anche per i lavoratori stranieri (nel quarto trimestre il calo delle assunzioni di stranieri è stato più intenso di quello dei lavoratori italiani).

Con l'eccezione della Sardegna, le assunzioni di giovani (under 30) sono cresciute meno di quelle dei lavoratori adulti o anziani: a fronte di una variazione del +3% per gli adulti e del +2% per gli anziani, per i giovani si è evidenziata una dinamica piatta, 0%, con una forte contrazione tendenziale nel quarto trimestre (-8%).

Osservando la distribuzione settoriale della domanda di lavoro la contrazione è continua e generalizzata nel settore delle costruzioni mentre per il manifatturiero la tendenza risulta significativamente positiva nelle quattro regioni maggiori (Lombardia, Piemonte, Veneto, Emilia-Romagna). Al risultato del terziario - nell'aggregato una crescita dell'1% - ha contribuito in maniera determinante il settore istruzione, mentre la domanda di lavoro nel settore alberghi-ristoranti ha segnato il passo ovunque, tranne che in Veneto, anche per effetto della consistente diffusione dei contratti a chiamata utilizzati in sostituzione di altre tipologie contrattuali.

Per quanto riguarda le assunzioni per tipologia contrattuale, ovunque si è registrata una buona performance del lavoro somministrato (unica eccezione Bolzano). Per gli altri contratti, diversi risultati positivi si registrano per le regioni più grandi e più industrializzate.

Con riferimento ai contratti a tempo indeterminato, merita segnalare la buona e diffusa performance positiva delle trasformazioni, che – nonostante il rallentamento del secondo semestre - crescono su base annua nell'insieme aree considerate del +8%. Ciò è dovuto all'aumento delle trasformazioni da tempo determinato in tempo indeterminato, mentre i passaggi da apprendistato a tempo indeterminato risultano in diminuzione, tranne che in Piemonte.

L'incidenza delle trasformazioni come modalità di accesso ai rapporti di lavoro a tempo indeterminato è ovunque assai significativa, in genere prossima al 40% sul totale dei nuovi rapporti a tempo indeterminato.

Dall'analisi dei flussi all'analisi della variazione delle posizioni di lavoro: per il 2011 un bilancio negativo

L'incremento delle assunzioni è stato accompagnato, in tutte le realtà territoriali osservate, da un simile andamento delle cessazioni.

Di conseguenza anche nel 2011 - come già nel 2010 – l'aumento della domanda di lavoro (assunzioni) che ha fatto seguito alla drastica contrazione del 2009 non è stato sufficiente a evitare il calo delle posizioni di lavoro:

il saldo annuo tra assunzioni e cessazioni risulta negativo in tutte le aree osservate, con l'unica eccezione di Bolzano.

Le maggiori contrazioni dei posti di lavoro, in larga parte concentrate nel manifatturiero e nelle costruzioni, si registrano in Lombardia, Piemonte, Veneto e Marche. Per quanto riguarda le tipologie contrattuali i saldi negativi maggiori si registrano per i contratti a tempo determinato e per l'apprendistato. Sulla "tenuta" dei contratti a tempo indeterminato ha significativamente influito la revisione a fine anno della normativa pensionistica: essa ha comportato una cospicua riduzione delle cessazioni dei contratti a tempo indeterminato dei soggetti con età 55-64 anni.

Altri rapporti di lavoro

Da segnalare, per altre tipologie di rapporto di lavoro, la domanda sostanzialmente stabile per i rapporti parasubordinati (-1% le attivazioni nel 2011), con l'eccezione del Veneto dove sono crollate le collaborazioni occasionali.

I contratti di lavoro intermittente risultano invece ovunque e fortemente in crescita (+29% nell'insieme delle aree considerate) e in modo più accentuato per i maschi.

La mobilità

I flussi di licenziamenti con inserimenti in lista di mobilità rimangono sempre elevati (nell'insieme delle regioni considerate circa 40.000 al trimestre), ben maggiori rispetto a quelli degli anni pre-crisi (generalmente inferiori ai 25.000 per trimestre) ma non risultano in crescita rispetto al 2010, nonostante le aspettative negative connesse soprattutto all'atteso esaurimento, per diverse realtà aziendali, della cassa integrazione straordinaria.

2. Le regioni SeCo nell'insieme del mercato del lavoro italiano

Per consentire una valutazione adeguata dei dati amministrativi di seguito presentati si è ritenuto opportuno fornire preliminarmente, sulla base della rilevazione Istat sulle forze lavoro, alcune informazioni, riferite alla consistenza dell'occupazione dipendente, che consentono di valutare il peso delle regioni esaminate rispetto al contesto nazionale.

Negli 11 ambiti amministrativi considerati (9 regioni e 2 Province autonome) risiede il 59% degli oltre 17milioni di occupati dipendenti in Italia (media 2011). Tale percentuale sale al 74% per il settore industriale in senso stretto. L'unica area di lavoro sottorappresentata (29%) è quella dell'occupazione agricola.

Tab. 2.1 - Occupazione dipendente per settore nelle regioni e province autonome SeCo. Anno 2011 (val. in migliaia)

	Agricoltura	Industria s.s.	Costruzioni	Servizi	Totale
Piemonte	11	437	81	872	1.401
Lombardia	20	1.011	194	2.069	3.295
Liguria	3	64	28	365	461
Prov. di Bolzano	2	28	16	133	179
Prov. di Trento	3	37	15	128	183
Veneto	24	546	99	971	1.640
Friuli Venezia Giulia	5	122	24	255	405
Emilia-Romagna	25	482	65	912	1.485
Umbria	5	67	22	176	271
Marche	7	171	25	278	482
Sardegna	13	51	34	343	441
Totale Regioni	118	3.018	603	6.504	10.242
Totale Italia	413	4.089	1.138	11.601	17.240
Peso % Regioni su Italia	29%	74%	53%	56%	59%

Fonti: Istat-Rfi, media annua

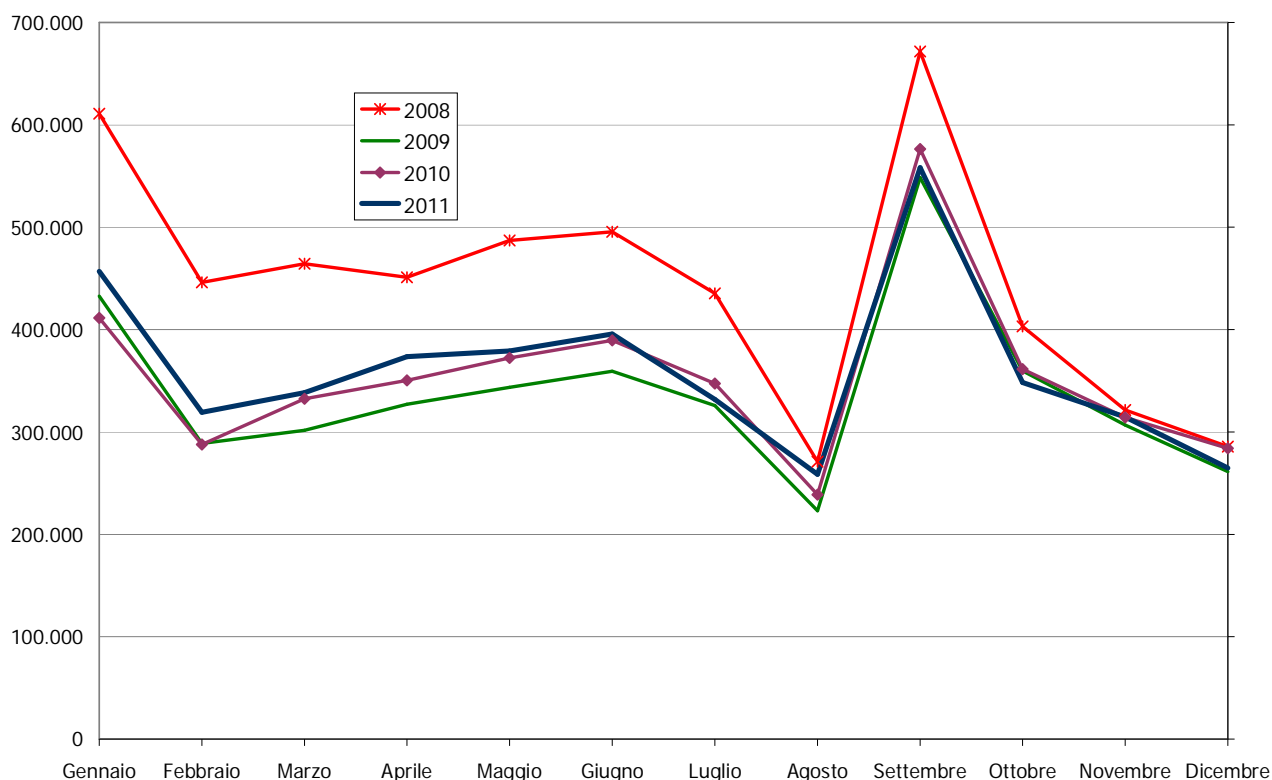
3. La domanda di lavoro dipendente: le assunzioni

L'andamento mensile evidenzia precise regolarità stagionali, in particolare i picchi positivi di settembre (effetto della stagionalità agricola e della ripresa del ciclo scolastico, con il connesso reclutamento degli insegnanti) e gennaio (concentrazione dei movimenti amministrativi di apertura) e quelli negativi di agosto (periodo di ferie) e dicembre (addensamento delle conclusioni "naturali" di contratti di lavoro; pensionamenti). Il confronto tra gli stessi mesi di anni diversi consente di osservare l'impatto del ciclo economico e della fase congiunturale.

Nel 4° trimestre 2011 si sono registrate oltre 900mila assunzioni, con una contrazione del 3% rispetto al 4° trimestre 2010. La ripresa della domanda di lavoro registrata ancora nel 1° trimestre 2011 (+8% sul corrispondente periodo del 2010) si è rarefatta nel 2° (+2%) ed è progressivamente svanita nel terzo.

All'esordio della crisi, per effetto della marcata caratterizzazione industriale delle difficoltà occupazionali, è stata maggiormente penalizzata la domanda di lavoro indirizzata ai maschi e agli stranieri. In seguito tali effetti si sono estesi anche ai flussi concernenti le altre componenti dell'offerta.

Graf. 3.1 - Flussi mensili di assunzione nelle regioni considerate. Anni 2008-2011

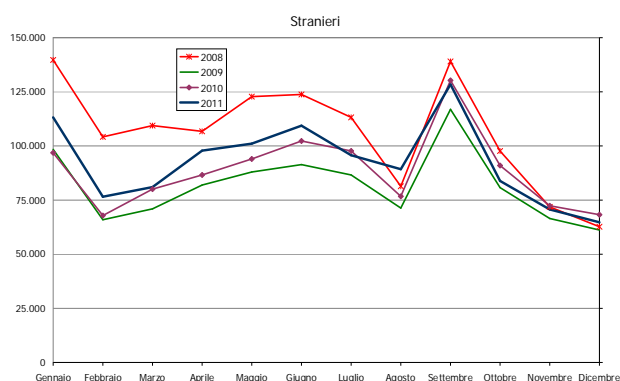
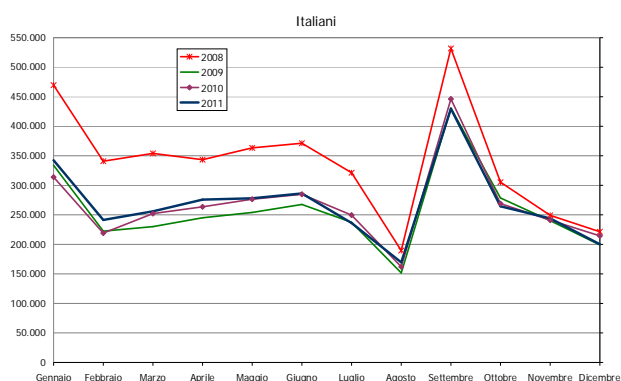


Tra la fine del 2010 e i primi mesi del 2011 la ripresa delle assunzioni evidenziata – su base tendenziale, vale a dire rispetto al corrispondente periodo dell'anno precedente – è stata caratterizzata dal maggior recupero della componente adulta, dei maschi e degli stranieri.

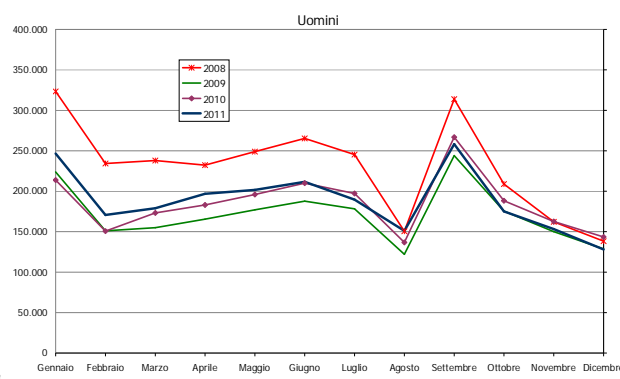
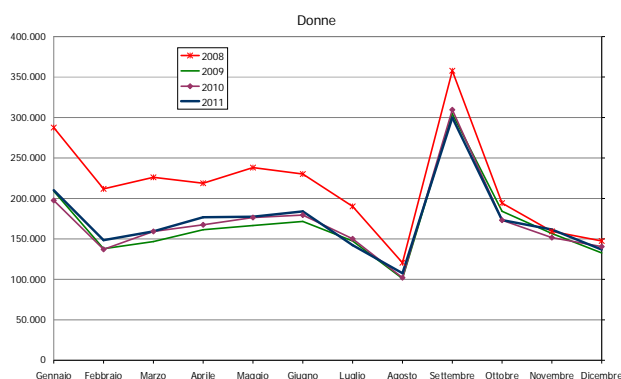
I dati tendenziali sulle assunzioni nel 4° trimestre sono invece modestamente positivi per le donne (+1%) ma non per gli uomini. Con i medesimi confronti trimestrali si riscontra che la contrazione è maggiore per gli stranieri (-5%) che per gli italiani (-2%); su base annua il dato relativo agli stranieri rimane migliore (+4% contro il +1% degli italiani).

Sotto il profilo settoriale, in continua contrazione risulta la domanda di lavoro nelle costruzioni (-12% la variazione trimestrale, -5% quella annuale); in rosso nel quarto trimestre risulta pure la dinamica del settore industriale (-9%), per la prima volta dopo diversi trimestri positivi. Quanto ai contratti di lavoro, in calo tendenziale risultano quelli di apprendistato e di tempo indeterminato: in entrambi i casi la variazione trimestrale tendenziale è al -12%. I contratti di somministrazione hanno finito di crescere. Pure il numero di trasformazioni di contratti di apprendistato e di tempo determinato in rapporti di lavoro a tempo indeterminato per la prima volta dopo il 2009 è rimasto stabile (per effetto peraltro di una dinamica diversificata tra Lombardia, in forte crescita, e tutte le altre regioni in calo ad eccezione dell'Emilia Romagna).

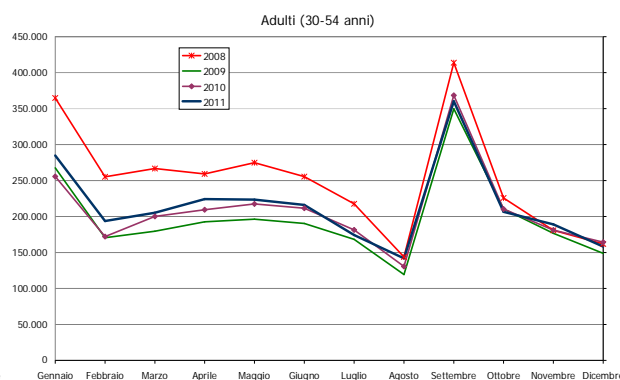
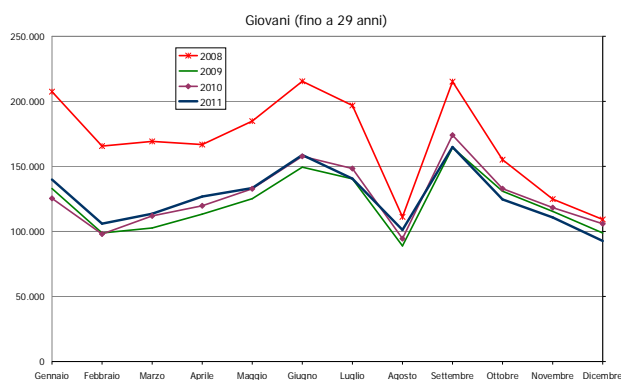
A - Distribuzione per cittadinanza



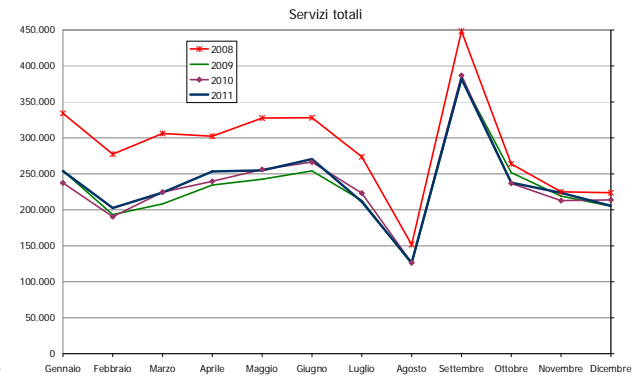
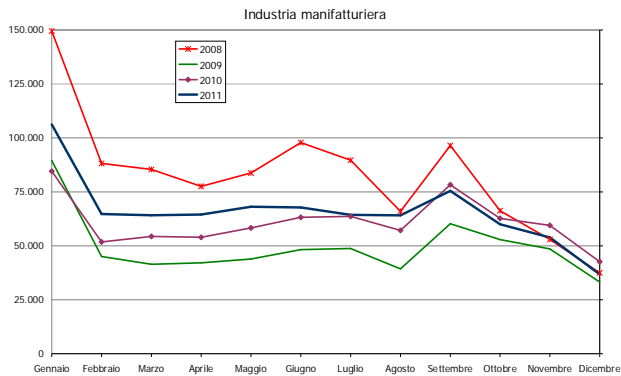
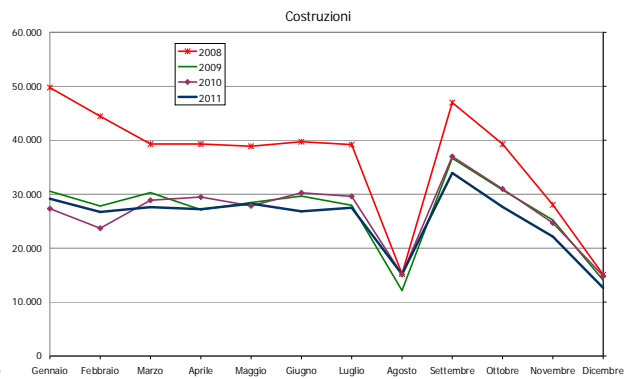
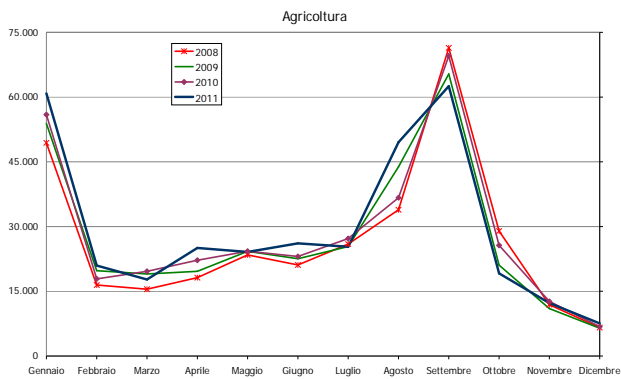
B - Distribuzione per genere



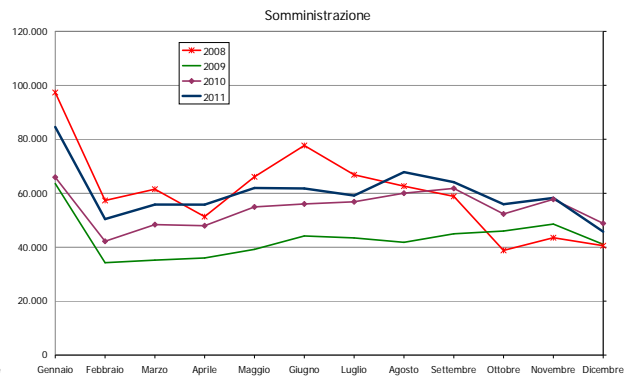
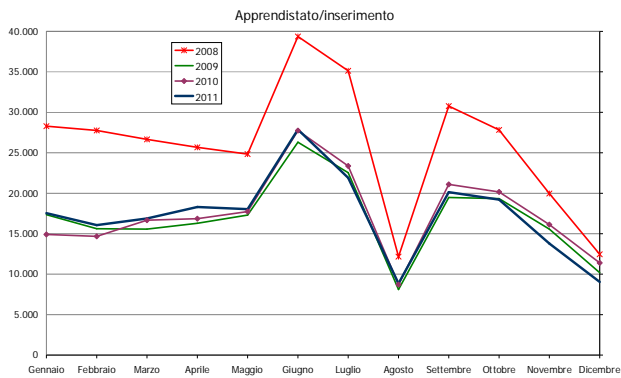
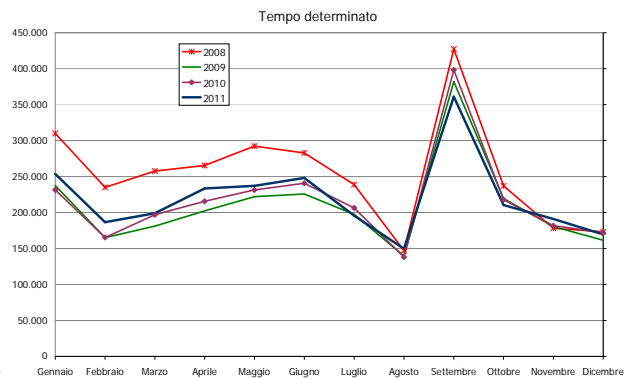
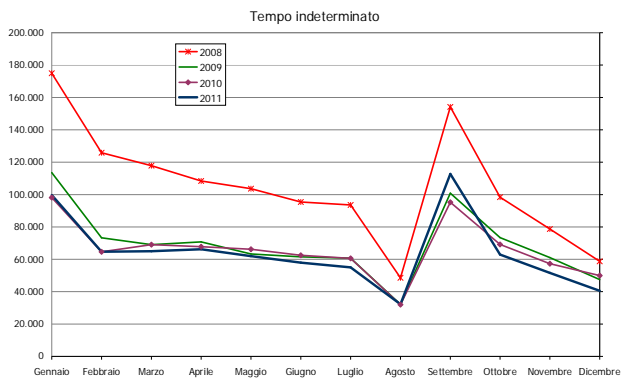
C - Distribuzione per classe d'età



D - Distribuzione per settore d'attività



E - Distribuzione per tipologia contrattuale



Tab. 3.1a - Flussi di assunzione per genere, anno e trimestre. Valori assoluti

	<i>Piemonte</i>	<i>Lombardia</i>	<i>Liguria</i>	<i>Bolzano</i>	<i>Trento</i>	<i>Veneto</i>	<i>Friuli V. Giulia</i>	<i>Emilia- Romagna</i>	<i>Marche</i>	<i>Sardegna</i>	<i>Umbria</i>	<i>Totale Regioni</i>
TOTALE MASCHI E FEMMINE												
1° trim. 08	177.206	545.440	51.685	24.518	28.570	203.268	54.701	246.357	75.397	74.083	40.086	1.521.311
2° trim.	159.610	461.997	55.243	28.942	33.483	203.966	50.875	238.836	77.594	86.723	36.274	1.433.543
3° trim.	174.442	426.686	53.838	41.144	38.328	200.111	51.431	221.475	69.629	66.222	34.922	1.378.228
4° trim.	129.830	322.787	45.159	32.889	32.910	138.099	37.070	148.597	44.688	51.328	27.002	1.010.359
1° trim. 09	120.961	324.613	44.469	19.947	21.585	144.011	38.748	178.002	48.557	53.160	29.201	1.023.254
2° trim.	108.434	274.847	54.811	29.774	30.097	156.401	37.236	179.909	54.138	78.119	26.215	1.029.981
3° trim.	136.132	311.945	48.183	41.165	39.960	157.613	39.376	180.189	55.841	58.670	28.420	1.097.494
4° trim.	119.864	296.891	42.347	28.991	30.841	131.327	32.010	131.316	39.727	50.046	24.242	927.602
1° trim. 10	126.318	324.818	43.465	20.946	22.474	147.464	35.972	177.301	48.833	53.554	30.319	1.031.464
2° trim.	121.427	312.771	53.976	30.908	31.021	168.270	37.812	194.002	55.909	78.278	27.931	1.112.305
3° trim.	142.644	346.342	44.182	41.322	38.546	172.210	41.623	190.962	58.375	57.219	29.076	1.162.501
4° trim.	119.943	297.754	43.374	34.982	30.173	139.637	33.957	142.039	43.597	48.406	25.592	959.454
1° trim. 11	135.792	352.945	44.281	20.656	21.963	166.599	40.352	195.032	53.175	53.633	29.911	1.114.339
2° trim.	123.723	322.148	45.979	34.685	31.048	185.237	40.190	201.722	56.328	79.440	27.852	1.148.352
3° trim.	142.841	340.464	42.560	44.255	40.054	170.723	39.613	189.943	54.376	56.654	27.196	1.148.679
4° trim.	113.517	302.600	38.212	29.408	28.060	135.968	32.858	138.447	37.367	49.392	22.150	927.979
MASCHI												
1° trim. 08	89.641	305.442	24.736	13.200	12.946	106.709	25.857	118.667	38.709	39.192	20.479	795.578
2° trim.	81.028	264.219	27.404	15.723	16.584	106.394	24.117	111.174	38.233	43.618	17.951	746.445
3° trim.	86.051	240.204	25.081	24.202	18.620	100.480	24.211	106.942	32.709	33.920	17.230	709.650
4° trim.	61.318	180.708	21.098	17.458	15.445	68.643	16.690	67.263	21.593	25.691	13.461	509.368
1° trim. 09	60.461	183.442	21.480	10.541	9.083	72.336	18.225	85.648	25.326	27.601	15.565	529.708
2° trim.	54.570	156.789	26.713	16.236	14.701	78.584	16.929	83.251	27.469	41.861	13.021	530.124
3° trim.	64.570	160.483	22.460	25.750	19.654	77.418	18.047	85.712	26.480	29.998	13.818	544.390
4° trim.	55.037	160.671	19.500	14.663	13.532	63.256	14.304	58.679	19.515	23.119	11.788	454.064
1° trim. 10	62.353	184.159	21.686	11.156	9.882	76.017	16.826	86.459	26.430	27.170	15.531	537.669
2° trim.	63.316	182.749	26.745	17.215	15.455	88.110	18.163	92.743	29.071	41.472	13.977	589.016
3° trim.	71.614	185.147	20.881	25.871	19.329	88.507	19.823	95.828	29.419	29.756	14.576	600.751
4° trim.	59.741	168.760	20.720	19.066	14.346	71.216	15.572	67.108	22.965	22.338	12.364	494.196
1° trim. 11	71.471	204.366	21.976	11.250	9.884	88.641	19.188	98.140	29.344	26.294	15.722	596.276
2° trim.	65.942	188.627	22.873	19.349	15.561	96.747	18.704	97.020	29.563	41.453	14.244	610.083
3° trim.	72.501	184.398	20.287	28.169	20.438	87.029	18.991	96.978	26.679	29.349	14.015	598.834
4° trim.	54.636	165.023	18.197	14.332	12.307	65.562	13.942	62.557	17.926	21.690	10.069	456.241
FEMMINE												
1° trim. 08	87.565	239.978	26.601	11.318	15.624	96.559	28.844	127.690	36.688	34.999	19.607	725.473
2° trim.	78.582	197.767	27.815	13.219	16.899	97.572	26.758	127.662	39.361	43.105	18.323	687.063
3° trim.	88.391	186.482	28.734	16.942	19.708	99.631	27.220	114.533	36.920	32.302	17.692	668.555
4° trim.	68.512	142.079	24.042	15.431	17.465	69.456	20.380	81.334	23.095	25.637	13.541	500.972
1° trim. 09	60.500	141.171	22.970	9.406	12.502	71.675	20.523	92.354	23.231	25.559	13.636	493.527
2° trim.	53.864	118.058	27.839	13.538	15.396	77.817	20.307	96.658	26.669	36.258	13.194	499.598
3° trim.	71.562	151.462	25.706	15.415	20.306	80.195	21.329	94.477	29.361	28.672	14.602	553.087
4° trim.	64.827	136.220	22.834	14.328	17.309	68.071	17.706	72.637	20.212	26.927	12.454	473.525
1° trim. 10	63.965	140.658	21.760	9.790	12.592	71.447	19.146	90.842	22.403	26.384	14.788	493.775
2° trim.	58.111	130.022	27.216	13.693	15.566	80.160	19.649	101.259	26.838	36.806	13.954	523.274
3° trim.	71.030	161.194	23.275	15.451	19.217	83.703	21.800	95.134	28.956	27.463	14.500	561.723
4° trim.	60.202	128.994	22.629	15.916	15.827	68.421	18.385	74.931	20.632	26.068	13.228	465.233
1° trim. 11	64.321	148.578	22.283	9.406	12.079	77.958	21.164	96.892	23.831	27.339	14.189	518.040
2° trim.	57.781	133.521	23.106	15.336	15.487	88.490	21.486	104.702	26.765	37.987	13.608	538.269
3° trim.	70.340	156.066	22.257	16.086	19.616	83.694	20.622	92.965	27.697	27.305	13.181	549.829
4° trim.	58.881	137.577	20.015	15.076	15.753	70.406	18.916	75.890	19.441	27.702	12.081	471.738

Per le regioni Liguria e Sardegna i dati del 1° trimestre 2008 sono stimati

Tab. 3.1b - Flussi di assunzione per genere, anno e trimestre. Variazioni tendenziali

	Piemonte	Lombardia	Liguria	Bolzano	Trento	Veneto	Friuli V.Giulia	Emilia- Romagna	Marche	Sardegna	Umbria	Totale Regioni (*)
TOTALE MASCHI E FEMMINE												
2009	-24%	-31%	-8%	-6%	-8%	-21%	-24%	-22%	-26%	-14%	-22%	-24%
2010	5%	6%	-3%	7%	0%	6%	1%	5%	4%	-1%	4%	5%
2011	1%	3%	-2%	1%	-1%	5%	2%	3%	-3%	1%	-5%	2%
1° trim.	8%	9%	2%	-1%	-2%	13%	12%	10%	9%	0%	-1%	8%
2° trim.	2%	3%	-15%	12%	0%	10%	6%	4%	1%	1%	0%	2%
3° trim.	0%	-2%	-4%	7%	4%	-1%	-5%	-1%	-7%	-1%	-6%	0%
4° trim.	-5%	2%	-12%	-16%	-7%	-3%	-3%	-3%	-14%	2%	-13%	-3%
MASCHI												
2009	-26%	-33%	-8%	-5%	-10%	-24%	-26%	-22%	-25%	-14%	-22%	-25%
2010	10%	9%	0%	9%	4%	11%	4%	9%	9%	-2%	4%	8%
2011	3%	3%	-7%	0%	-1%	4%	1%	4%	-4%	-2%	-4%	2%
1° trim.	15%	11%	1%	1%	0%	17%	14%	14%	11%	-3%	1%	11%
2° trim.	4%	3%	-14%	12%	1%	10%	3%	5%	2%	0%	2%	4%
3° trim.	1%	0%	-3%	9%	6%	-2%	-4%	1%	-9%	-1%	-4%	0%
4° trim.	-9%	-2%	-12%	-25%	-14%	-8%	-10%	-7%	-22%	-3%	-19%	-8%
FEMMINE												
2009	-22%	-29%	-7%	-7%	-6%	-18%	-23%	-21%	-27%	-14%	-22%	-22%
2010	1%	3%	-4%	4%	-4%	2%	-1%	2%	-1%	-1%	5%	1%
2011	-1%	3%	-8%	2%	0%	6%	4%	2%	-1%	3%	-6%	2%
1° trim.	1%	6%	2%	-4%	-4%	9%	11%	7%	6%	4%	-4%	5%
2° trim.	-1%	3%	-15%	12%	-1%	10%	9%	3%	0%	3%	-2%	3%
3° trim.	-1%	-3%	-4%	4%	2%	0%	-5%	-2%	-4%	-1%	-9%	-2%
4° trim.	-2%	7%	-12%	-5%	0%	3%	3%	1%	-6%	6%	-9%	1%

Tab. 3.2 - Flussi di assunzione per cittadinanza, anno e trimestre.

	Piemonte	Lombardia	Liguria	Bolzano	Trento	Veneto	Friuli V. Giulia	Emilia-Romagna	Marche	Sardegna	Umbria	Totale Regioni (*)
Valori assoluti												
ITALIANI												
1° trim. 08	143.904	403.327	38.251	16.357	21.516	150.346	42.875	185.863	60.165	71.094	30.896	1.164.594
2° trim.	128.643	337.253	40.543	17.245	23.745	145.217	39.749	173.480	61.900	82.982	27.211	1.077.968
3° trim.	137.511	319.559	38.883	21.493	24.216	149.476	39.987	162.420	57.787	63.392	27.854	1.042.578
4° trim.	106.247	244.275	31.482	19.274	21.803	103.687	29.199	113.953	35.595	49.382	20.938	775.835
1° trim. 09	98.126	245.308	29.794	13.839	16.546	107.757	30.092	133.129	38.257	51.101	22.420	786.369
2° trim.	86.081	203.513	36.161	16.584	21.139	109.315	29.355	127.602	42.996	74.383	19.527	766.656
3° trim.	105.830	236.986	33.191	18.265	23.681	115.778	31.087	129.486	46.413	56.267	22.419	819.403
4° trim.	98.690	226.168	29.183	17.971	21.687	98.353	25.410	101.272	32.159	48.498	18.411	717.802
1° trim. 10	102.066	243.423	29.248	13.749	16.809	108.715	28.249	130.242	38.134	51.408	23.213	785.256
2° trim.	96.299	230.481	34.900	17.361	21.818	117.909	29.476	137.145	44.484	74.231	20.847	824.951
3° trim.	109.234	259.736	30.802	18.453	22.637	124.698	32.359	134.889	47.616	54.710	22.510	857.644
4° trim.	97.609	221.500	26.887	19.909	20.401	103.264	26.882	107.263	34.330	46.910	19.540	724.495
1° trim. 11	108.137	261.884	27.554	13.820	16.668	121.132	32.266	142.482	41.028	51.716	22.933	839.620
2° trim.	97.075	232.908	33.893	17.991	17.844	128.921	31.469	140.157	43.604	75.378	20.881	840.121
3° trim.	109.272	250.660	30.143	18.578	22.661	122.779	30.702	131.034	44.006	54.215	21.230	835.280
4° trim.	92.657	226.826	25.854	17.894	19.477	101.502	26.037	104.060	29.430	47.736	17.245	708.718
STRANIERI												
1° trim. 08	33.302	138.850	13.341	8.161	7.054	52.922	11.826	60.494	15.232	2.897	9.190	353.269
2° trim.	30.967	122.933	14.239	11.697	9.738	58.749	11.126	65.356	15.694	3.741	9.063	353.303
3° trim.	36.931	107.099	12.944	19.651	14.112	50.635	11.444	59.055	11.842	2.830	7.068	333.611
4° trim.	23.583	78.493	11.372	13.615	11.107	34.412	7.871	34.644	9.093	1.946	6.064	232.200
1° trim. 09	22.835	79.282	13.076	6.108	5.039	36.254	8.656	44.873	10.300	2.059	6.781	235.263
2° trim.	22.353	71.322	16.625	13.190	8.958	47.086	7.881	52.307	11.142	3.736	6.688	261.288
3° trim.	30.302	74.945	11.783	22.900	16.279	41.835	8.289	50.703	9.428	2.403	6.001	274.868
4° trim.	21.174	70.710	11.758	11.020	9.154	32.974	6.600	30.044	7.568	1.548	5.831	208.381
1° trim. 10	24.252	81.382	12.743	7.197	5.665	38.749	7.723	47.059	10.699	2.146	7.106	244.721
2° trim.	25.128	82.275	14.657	13.547	9.203	50.361	8.336	56.857	11.425	4.047	7.084	282.920
3° trim.	33.410	86.600	13.201	22.869	15.909	47.512	9.264	56.073	10.759	2.509	6.566	304.672
4° trim.	22.334	76.249	13.078	15.073	9.772	36.373	7.075	34.776	9.267	1.496	6.052	231.545
1° trim. 11	27.655	91.051	12.767	6.836	5.295	45.467	8.086	52.550	12.147	1.917	6.978	270.749
2° trim.	26.648	89.236	12.086	16.694	13.204	56.316	8.721	61.565	12.724	4.062	6.971	308.227
3° trim.	33.569	89.797	12.401	25.677	17.393	47.944	8.911	58.909	10.370	2.439	5.966	313.376
4° trim.	20.860	75.772	12.358	11.514	8.583	34.466	6.821	34.387	7.937	1.656	4.905	219.259
Variazioni tendenziali												
ITALIANI												
2009	-25%	-30%	-14%	-10%	-9%	-21%	-24%	-23%	-26%	-14%	-23%	-24%
2010	4%	5%	-5%	4%	-2%	5%	1%	4%	3%	-1%	4%	3%
2011	0%	2%	-4%	-2%	-6%	4%	3%	2%	-4%	1%	-4%	1%
1° trim.	6%	8%	-6%	1%	-1%	11%	14%	9%	8%	1%	-1%	7%
2° trim.	1%	1%	-3%	4%	-18%	9%	7%	2%	-2%	2%	0%	2%
3° trim.	0%	-3%	-2%	1%	0%	-2%	-5%	-3%	-8%	-1%	-6%	-3%
4° trim.	-5%	2%	-4%	-10%	-5%	-2%	-3%	-3%	-14%	2%	-12%	-2%
STRANIERI												
2009	-23%	-34%	3%	0%	-6%	-20%	-26%	-19%	-26%	-15%	-19%	-23%
2010	9%	10%	1%	10%	3%	9%	3%	9%	10%	5%	6%	9%
2011	3%	6%	-8%	3%	10%	6%	0%	6%	2%	-1%	-7%	4%
1° trim.	14%	12%	0%	-5%	-7%	17%	5%	12%	14%	-11%	-2%	11%
2° trim.	6%	8%	-18%	23%	43%	12%	5%	8%	11%	0%	-2%	9%
3° trim.	0%	4%	-6%	12%	9%	1%	-4%	5%	-4%	-3%	-9%	3%
4° trim.	-7%	-1%	-6%	-24%	-12%	-5%	-4%	-1%	-14%	11%	-19%	-5%

Per le regioni Liguria e Sardegna i dati del 1° trimestre 2008 sono stimati

Tab. 3.3a - Flussi di assunzione per classe d'età, anno e trimestre. Valori assoluti

	Piemonte	Lombardia	Liguria	Bolzano	Trento	Veneto	Friuli V. Giulia	Emilia- Romagna	Marche	Sardegna	Umbria	Totale Regioni
GIOVANI (fino a 29 anni)												
1° trim. 08	71.361	195.947	18.010	9.743	11.551	78.358	19.782	79.838	28.631	14.842	14.290	542.353
2° trim.	67.169	178.279	22.412	12.119	14.572	86.727	21.031	93.357	35.063	21.625	14.542	566.896
3° trim.	66.755	160.928	20.024	17.805	16.872	79.392	19.647	82.904	27.243	18.703	12.854	523.127
4° trim.	53.936	127.164	16.836	13.222	13.519	56.295	13.952	55.585	17.526	10.621	10.530	389.186
1° trim. 09	44.372	109.023	14.808	7.674	8.111	51.057	13.319	50.567	16.231	9.611	9.646	334.419
2° trim.	43.324	100.169	21.644	11.904	12.331	62.554	14.761	66.280	22.643	22.362	9.885	387.857
3° trim.	48.921	108.368	17.406	16.944	16.047	60.179	13.959	63.862	20.067	18.235	9.711	393.699
4° trim.	47.002	113.722	15.329	11.634	12.238	50.957	11.828	47.517	14.930	11.093	8.846	345.096
1° trim. 10	45.159	108.636	14.705	7.992	8.709	51.726	11.848	49.975	16.289	10.658	9.610	335.307
2° trim.	46.632	112.786	21.701	12.024	12.189	65.558	14.143	68.563	22.179	24.172	10.229	410.176
3° trim.	50.548	121.206	15.785	17.142	15.058	65.249	14.800	67.241	20.812	19.103	9.942	416.886
4° trim.	46.753	115.811	15.940	13.547	11.482	53.920	12.283	50.445	16.333	11.403	9.203	357.120
1° trim. 11	47.272	118.343	14.894	7.975	7.751	58.044	12.998	54.693	17.109	10.907	9.378	359.364
2° trim.	46.823	117.221	17.202	13.404	11.592	70.954	14.280	70.153	22.199	25.129	9.978	418.935
3° trim.	49.552	118.979	15.006	18.254	14.986	62.714	13.495	66.827	18.297	19.308	9.212	406.630
4° trim.	42.768	112.998	12.976	11.411	9.977	48.843	10.918	46.184	12.967	11.661	7.317	328.020
ADULTI (30-54 anni)												
1° trim. 08	98.528	318.252	30.327	13.482	15.740	115.231	31.736	148.182	40.958	51.953	22.647	887.036
2° trim.	86.208	261.293	29.799	15.400	17.339	107.965	27.308	129.734	37.633	57.248	19.703	789.630
3° trim.	99.006	245.255	30.523	21.386	19.825	110.793	28.574	120.856	37.627	41.583	19.846	775.274
4° trim.	70.122	180.007	25.711	17.972	18.008	75.548	21.261	84.493	24.491	36.403	14.487	568.503
1° trim. 09	70.388	195.810	26.777	11.162	12.424	84.669	22.895	111.009	27.701	38.306	16.582	617.723
2° trim.	60.123	158.911	29.514	16.267	16.147	85.607	20.344	100.433	28.148	49.291	14.606	579.391
3° trim.	80.128	186.769	27.268	22.186	22.074	89.673	23.069	101.822	31.939	35.640	16.901	637.469
4° trim.	67.445	168.515	24.336	15.971	17.244	74.872	18.803	77.139	22.709	35.239	13.822	536.095
1° trim. 10	75.029	196.646	25.744	11.775	12.241	87.550	21.918	112.349	28.489	38.250	18.106	628.097
2° trim.	69.420	183.521	28.778	17.263	17.059	94.207	21.637	111.852	30.261	48.513	15.996	638.507
3° trim.	84.709	207.315	25.535	22.179	21.715	98.902	24.637	109.970	34.081	34.102	17.330	680.475
4° trim.	68.229	168.270	24.580	19.658	16.918	79.892	20.190	84.487	25.015	33.593	14.933	555.765
1° trim. 11	81.804	214.090	26.213	11.487	13.041	99.847	24.967	124.458	31.819	38.157	18.020	683.903
2° trim.	71.191	188.450	25.830	19.378	17.499	104.551	23.690	117.428	30.518	49.065	16.300	663.900
3° trim.	85.640	204.312	24.598	23.759	22.822	99.470	23.793	109.668	32.546	33.541	16.258	676.407
4° trim.	65.791	175.801	22.743	16.457	16.475	80.849	20.338	84.859	22.345	34.506	13.590	553.754
ANZIANI (over 54 anni)												
1° trim. 08	7.317	28.334	3.043	1.293	1.279	9.679	3.183	18.337	5.631	6.112	3.149	87.357
2° trim.	6.233	20.707	3.032	1.423	1.572	9.274	2.536	15.745	4.805	7.850	2.029	75.206
3° trim.	8.681	19.430	3.291	1.953	1.631	9.926	3.210	17.715	4.536	5.936	2.222	78.531
4° trim.	5.772	14.657	2.612	1.695	1.383	6.256	1.857	8.519	2.580	4.304	1.985	51.620
1° trim. 09	6.201	18.462	2.884	1.111	1.050	8.285	2.534	16.426	4.456	5.243	2.973	69.625
2° trim.	4.987	14.603	3.420	1.603	1.619	8.240	2.131	13.196	3.295	6.466	1.724	61.284
3° trim.	7.083	15.707	3.505	2.035	1.839	7.761	2.348	14.505	3.723	4.795	1.808	65.109
4° trim.	5.417	13.600	2.682	1.386	1.359	5.498	1.379	6.660	2.025	3.714	1.574	45.294
1° trim. 10	6.130	18.228	3.016	1.179	1.524	8.188	2.206	14.977	3.905	4.646	2.603	66.602
2° trim.	5.375	15.295	3.497	1.621	1.773	8.505	2.032	13.587	3.387	5.593	1.706	62.371
3° trim.	7.387	16.720	2.853	2.001	1.773	8.059	2.186	13.751	3.385	4.014	1.804	63.933
4° trim.	4.961	12.713	2.854	1.777	1.773	5.825	1.484	7.107	2.213	3.410	1.456	45.573
1° trim. 11	6.716	19.291	3.174	1.194	1.171	8.708	2.387	15.881	4.112	4.569	2.513	69.716
2° trim.	5.709	15.494	2.947	1.903	1.957	9.732	2.220	14.141	3.552	5.246	1.574	64.475
3° trim.	7.649	16.145	2.956	2.242	2.246	8.539	2.325	13.448	3.453	3.805	1.726	64.534
4° trim.	4.958	12.856	2.493	1.540	1.608	6.276	1.602	7.404	2.026	3.225	1.243	45.231

Per le regioni Liguria e Sardegna i dati del 1° trimestre 2008 sono stimati

Tab. 3.3b - Flussi di assunzione per classe d'età, anno e trimestre. Variazioni tendenziali

	Piemonte	Lombardia	Liguria	Bolzano	Trento	Veneto	Friuli V.Giulia	Emilia- Romagna	Marche	Sardegna	Umbria	Totale Regioni (*)
GIOVANI (fino a 29 anni)												
2009	-29%	-35%	-10%	-9%	-14%	-25%	-28%	-27%	-32%	-7%	-27%	-28%
2010	3%	6%	-2%	5%	-3%	5%	-1%	4%	2%	7%	2%	4%
2011	-1%	2%	-12%	1%	-7%	2%	-3%	1%	-7%	3%	-8%	0%
1° trim.	5%	9%	1%	0%	-11%	12%	10%	9%	5%	2%	-2%	7%
2° trim.	0%	4%	-21%	11%	-5%	8%	1%	2%	0%	4%	-2%	2%
3° trim.	-2%	-2%	-5%	6%	0%	-4%	-9%	-1%	-12%	1%	-7%	-2%
4° trim.	-9%	-2%	-19%	-16%	-13%	-9%	-11%	-8%	-21%	2%	-20%	-8%
ADULTI (30-54 anni)												
2009	-21%	-29%	-7%	-4%	-4%	-18%	-22%	-19%	-21%	-15%	-19%	-22%
2010	7%	6%	-3%	8%	0%	8%	4%	7%	7%	-3%	7%	6%
2011	2%	4%	-5%	0%	3%	7%	5%	4%	-1%	1%	-3%	3%
1° trim.	9%	9%	2%	-2%	7%	14%	14%	11%	12%	0%	0%	9%
2° trim.	3%	3%	-10%	12%	3%	11%	9%	5%	1%	1%	2%	4%
3° trim.	1%	-1%	-4%	7%	5%	1%	-3%	0%	-5%	-2%	-6%	-1%
4° trim.	-4%	4%	-7%	-16%	-3%	1%	1%	0%	-11%	3%	-9%	0%
ANZIANI (over 54 anni)												
2009	-15%	-25%	4%	-4%	0%	-15%	-22%	-16%	-23%	-16%	-14%	-18%
2010	1%	1%	-2%	7%	17%	3%	-6%	-3%	-5%	-13%	-6%	-1%
2011	5%	1%	-5%	5%	2%	9%	8%	3%	2%	-5%	-7%	2%
1° trim.	10%	6%	5%	1%	-23%	6%	8%	6%	5%	-2%	-3%	5%
2° trim.	6%	1%	-16%	17%	10%	14%	9%	4%	5%	-6%	-8%	3%
3° trim.	4%	-3%	4%	12%	27%	6%	6%	-2%	2%	-5%	-4%	1%
4° trim.	0%	1%	-13%	-13%	-9%	8%	8%	4%	-8%	-5%	-15%	-1%

Tab. 3.4a - Flussi di assunzione per settore, anno e trimestre. Valori assoluti

	Piemonte	Lombardia	Liguria	Bolzano	Trento	Veneto	Friuli V.Giulia	Emilia- Romagna	Marche	Sardegna	Umbria	Totale Regioni
AGRICOLTURA												
1° trim. 08	7.797	9.347	1.958	2.253	1.566	9.794	2.713	30.402	5.921	4.394	5.237	81.382
2° trim.	5.609	5.895	1.025	3.626	2.661	12.707	1.647	18.449	2.804	5.343	2.925	62.691
3° trim.	16.019	14.339	1.363	15.364	10.228	19.747	5.226	37.296	4.734	3.571	3.303	131.190
4° trim.	4.821	4.236	962	5.361	3.873	7.022	2.477	11.175	2.207	2.346	2.972	47.452
1° trim. 09	8.227	8.876	1.964	2.426	1.442	11.845	4.249	34.842	7.873	5.231	5.701	92.676
2° trim.	6.100	5.282	979	5.810	3.121	12.787	1.511	19.819	2.540	5.656	2.837	66.442
3° trim.	16.097	13.797	1.067	19.701	12.580	18.242	4.467	37.358	4.381	3.885	3.004	134.579
4° trim.	4.602	3.325	953	2.117	1.567	6.460	2.180	10.947	1.668	2.052	2.622	38.493
1° trim. 10	8.446	10.454	1.869	2.432	1.367	11.432	3.989	34.706	7.613	5.535	5.622	93.465
2° trim.	6.618	6.588	1.074	5.347	2.754	13.303	1.624	20.860	2.752	5.467	3.178	69.565
3° trim.	16.755	14.845	1.311	18.465	11.925	18.229	4.822	35.903	3.979	3.847	3.347	133.428
4° trim.	4.883	3.744	1.020	5.416	2.304	7.086	2.100	11.124	2.231	2.316	2.903	45.127
1° trim. 11	9.439	11.342	1.997	2.583	1.579	12.182	3.589	38.007	7.910	5.243	5.659	99.530
2° trim.	7.762	6.976	1.144	7.390	3.149	13.636	1.673	22.805	2.957	4.805	2.959	75.256
3° trim.	15.923	14.401	1.367	21.723	13.880	17.670	4.506	37.902	3.650	3.294	3.070	137.386
4° trim.	4.434	3.906	879	1.976	921	6.419	2.239	12.575	1.708	1.808	2.135	39.000
INDUSTRIA in senso stretto												
1° trim. 08	47.783	111.487	4.023	2.082	3.954	58.858	7.557	55.733	17.054	7.329	7.329	323.189
2° trim.	38.595	91.791	4.648	1.903	3.719	46.145	6.931	40.935	14.097	4.620	5.703	259.087
3° trim.	38.516	89.156	4.109	2.363	3.501	45.398	6.334	41.968	11.000	4.528	5.218	252.091
4° trim.	20.746	55.248	3.840	1.320	2.218	29.050	4.648	22.939	9.031	3.545	4.076	156.661
1° trim. 09	20.988	60.789	3.643	2.007	2.324	31.508	4.813	32.193	8.854	4.047	4.810	175.976
2° trim.	16.018	43.353	3.380	1.251	2.325	25.847	3.730	21.569	8.463	4.383	3.901	134.220
3° trim.	20.313	46.751	2.357	1.655	2.527	29.283	3.880	26.385	7.686	3.543	3.971	148.351
4° trim.	17.368	47.521	3.133	1.289	2.036	26.429	3.451	19.314	7.319	3.143	3.649	134.652
1° trim. 10	25.576	62.785	3.484	1.672	2.855	36.743	4.359	33.954	9.548	4.209	5.465	190.650
2° trim.	24.018	59.176	3.508	1.738	2.949	34.140	4.170	28.404	9.666	3.752	3.989	175.510
3° trim.	28.976	65.603	4.492	2.021	3.064	38.650	4.554	34.203	9.022	3.918	4.561	199.064
4° trim.	23.157	55.187	3.096	2.232	2.519	33.004	3.599	25.429	9.110	3.303	4.184	164.820
1° trim. 11	34.386	80.320	3.563	2.008	3.127	45.325	4.958	41.348	10.783	3.949	5.360	235.127
2° trim.	28.178	68.040	3.548	1.816	3.123	39.015	4.201	33.736	10.435	3.830	4.434	200.356
3° trim.	30.504	67.859	4.120	1.960	2.868	39.431	4.228	36.370	8.190	3.707	4.734	203.971
4° trim.	20.833	52.510	3.558	1.252	2.335	28.957	3.277	23.992	7.385	2.974	3.571	150.644
COSTRUZIONI												
1° trim. 08	13.956	57.610	4.131	2.363	2.192	15.244	2.935	14.970	5.086	10.549	4.718	133.754
2° trim.	12.499	48.550	4.030	2.424	2.823	13.634	3.059	14.121	4.431	8.144	4.201	117.916
3° trim.	11.542	39.575	3.651	2.142	2.055	11.739	3.011	12.625	3.720	7.612	3.738	101.410
4° trim.	9.432	32.036	3.404	1.326	1.284	9.328	2.461	9.834	3.005	7.176	3.106	82.392
1° trim. 09	9.923	33.017	3.831	1.501	1.513	10.285	2.912	11.203	3.720	7.467	3.254	88.626
2° trim.	9.882	30.108	3.610	2.156	2.330	9.908	2.588	10.930	3.799	7.138	2.783	85.232
3° trim.	9.187	27.774	2.104	1.646	1.946	9.177	2.474	10.520	3.283	5.694	2.945	76.750
4° trim.	8.008	26.329	3.163	1.182	1.323	8.132	2.053	8.918	2.869	5.590	2.481	70.048
1° trim. 10	9.102	29.446	3.561	1.486	1.720	9.562	2.467	10.197	3.396	6.160	2.782	79.879
2° trim.	10.487	30.891	3.392	2.295	2.690	10.134	2.577	11.677	3.747	6.747	2.954	87.591
3° trim.	9.913	29.301	3.347	1.875	1.804	9.848	2.334	11.498	3.633	5.323	2.834	81.710
4° trim.	8.309	26.123	3.139	1.304	1.281	8.476	2.105	9.424	3.090	4.968	2.305	70.524
1° trim. 11	9.648	30.647	3.595	1.725	1.635	10.537	2.225	11.100	3.653	6.050	2.651	83.466
2° trim.	9.565	29.808	3.383	1.983	2.260	9.845	2.329	11.090	3.474	5.875	2.666	82.278
3° trim.	9.221	28.331	3.043	1.445	1.578	9.044	2.269	10.915	3.005	5.338	2.380	76.569
4° trim.	7.206	24.552	3.155	984	1.030	7.237	1.632	7.785	2.204	4.959	1.669	62.413

(continua)

Tab. 3.4a - Flussi di assunzione per settore, anno e trimestre. Valori assoluti (continua)

	Piemonte	Lombardia	Liguria	Bolzano	Trento	Veneto	Friuli V. Giulia	Emilia- Romagna	Marche	Sardegna	Umbria	Totale Regioni
TERZIARIO												
1° trim. 08	107.670	337.928	34.032	17.820	20.858	119.372	26.388	136.011	46.728	48.477	22.693	917.977
2° trim.	102.907	300.810	39.549	20.989	24.280	131.480	33.860	156.071	56.095	68.616	23.391	958.048
3° trim.	108.365	282.167	37.654	21.275	22.544	123.227	31.596	123.729	49.962	50.511	22.611	873.641
4° trim.	94.831	230.030	31.927	24.882	25.535	92.699	25.758	102.060	30.185	38.261	16.717	712.885
1° trim. 09	81.823	220.985	30.825	14.013	16.306	90.373	25.767	96.276	27.816	36.415	15.390	655.989
2° trim.	76.434	195.882	41.459	20.557	22.321	107.859	28.536	121.259	39.312	60.942	16.666	731.227
3° trim.	90.535	223.475	29.495	18.163	22.907	100.911	27.093	102.197	40.452	45.548	18.476	719.252
4° trim.	89.886	219.579	30.815	24.403	25.915	90.306	22.343	90.282	27.852	39.261	15.451	676.093
1° trim. 10	83.194	221.940	29.652	15.356	16.532	89.727	18.392	95.489	28.249	37.650	16.411	652.592
2° trim.	80.304	216.005	40.785	21.528	22.628	110.693	22.625	127.951	39.714	62.312	17.781	762.326
3° trim.	87.000	236.531	34.579	18.961	21.753	105.483	21.748	106.260	41.694	44.131	18.307	736.447
4° trim.	83.594	212.648	29.378	26.030	24.069	91.071	18.987	94.576	29.132	37.819	16.173	663.477
1° trim. 11	82.319	220.468	30.367	14.340	15.622	98.555	21.191	102.318	30.809	38.391	16.200	680.580
2° trim.	78.218	217.263	37.353	23.496	22.516	122.741	24.762	130.359	39.447	64.930	17.780	778.865
3° trim.	87.193	229.829	33.683	19.127	21.728	104.578	20.628	102.330	39.514	44.315	16.983	719.908
4° trim.	81.044	221.577	30.104	25.196	23.774	93.355	18.591	93.009	26.069	39.651	14.754	667.124
di cui:												
Alberghi e turismo												
1° trim. 08	17.375	66.461	8.428	7.258	6.269	30.498	4.217	32.214	9.351	6.142	5.445	193.659
2° trim.	21.314	71.094	11.703	12.039	10.467	52.283	8.442	63.547	22.989	24.402	8.603	306.883
3° trim.	15.847	47.643	8.578	6.546	7.856	29.466	4.532	30.063	10.275	12.543	5.885	179.234
4° trim.	15.890	47.365	7.942	14.442	12.739	26.711	3.543	26.485	5.818	4.505	4.336	169.776
1° trim. 09	10.224	35.998	5.652	5.125	4.115	22.492	3.195	22.661	4.231	4.348	3.453	121.494
2° trim.	14.739	44.416	14.103	13.123	9.838	47.146	7.791	55.004	14.216	25.386	5.970	251.732
3° trim.	11.102	36.668	6.436	6.577	7.234	27.816	3.699	23.748	7.628	12.935	4.591	148.434
4° trim.	13.158	43.354	7.831	14.823	12.408	24.604	3.222	20.164	4.879	4.789	4.208	153.440
1° trim. 10	10.777	37.637	7.785	5.909	4.048	23.899	3.163	21.869	3.893	5.208	3.762	127.950
2° trim.	14.683	46.109	14.486	12.740	9.193	43.846	6.855	52.792	12.914	26.306	5.980	245.904
3° trim.	10.768	37.488	6.362	6.632	7.228	27.403	3.374	24.724	6.696	12.755	4.670	148.100
4° trim.	11.183	39.693	7.285	15.265	11.805	24.806	2.950	21.319	4.575	5.307	3.970	148.158
1° trim. 11	9.388	37.242	7.571	4.684	3.182	23.323	2.955	20.464	3.587	4.535	3.151	120.082
2° trim.	13.613	46.235	12.157	14.691	9.492	51.534	7.283	53.025	12.215	25.804	5.416	251.465
3° trim.	10.073	36.153	5.901	6.599	6.898	27.337	2.936	22.659	5.589	11.905	3.762	139.812
4° trim.	10.155	39.839	7.131	15.084	11.061	24.201	2.675	17.964	3.684	4.722	3.120	139.636
Istruzione												
1° trim. 08	19.577	38.878	3.071	1.231	n.d.	19.207	4.401	25.025	6.618	4.662	14.293	136.963
2° trim.	13.183	24.870	2.356	621	n.d.	12.555	4.643	16.522	4.870	3.439	11.289	94.348
3° trim.	27.460	54.038	7.393	5.584	n.d.	35.504	9.384	31.829	14.503	6.715	11.398	203.808
4° trim.	11.452	21.873	3.021	1.016	n.d.	13.123	4.445	17.012	4.641	3.088	9.787	89.458
1° trim. 09	12.784	21.041	2.831	989	n.d.	15.125	4.334	16.339	4.188	3.084	10.415	91.130
2° trim.	7.241	11.270	2.104	510	n.d.	7.380	2.489	9.123	2.048	1.625	6.140	49.930
3° trim.	23.707	53.143	6.915	3.806	n.d.	28.545	7.616	28.816	11.245	5.138	9.662	178.593
4° trim.	14.921	26.139	3.456	758	n.d.	18.583	4.940	19.425	3.686	3.160	12.826	107.894
1° trim. 10	12.683	17.979	2.320	997	n.d.	12.312	4.272	15.423	2.997	2.950	11.394	83.327
2° trim.	8.677	13.400	2.148	676	n.d.	9.243	3.233	12.177	2.356	2.680	7.338	61.928
3° trim.	24.390	53.229	6.372	3.885	n.d.	29.110	7.857	28.373	10.912	5.191	9.121	178.440
4° trim.	13.389	20.790	3.091	793	n.d.	15.935	5.123	18.967	4.230	3.600	12.486	98.404
1° trim. 11	14.929	23.420	3.345	1.108	n.d.	17.761	6.045	21.322	4.379	4.285	13.811	110.405
2° trim.	9.913	16.173	2.337	545	n.d.	11.683	4.337	15.313	2.973	2.957	8.912	75.143
3° trim.	23.843	50.129	6.352	3.842	n.d.	28.121	7.868	26.917	10.677	4.910	8.712	171.371
4° trim.	16.194	29.947	4.058	774	n.d.	21.365	6.576	24.867	5.169	4.576	15.526	129.052
Assunzioni non attribuite												
2008	0	46.950	25.619	0	0	0	27.476	26.947	1.248	3.936	346	132.522
2009	0	1.411	27.032	0	0	0	5.323	15.404	376	0	137	49.683
2010	0	396	17.310	0	0	0	28.912	12.649	138	0	122	59.527
2011	0	215	6.173	0	0	0	30.715	9.503	53	0	104	46.763

Per le regioni Liguria e Sardegna i dati del 1° trimestre 2008 sono stimati

Tab. 3.4b - Flussi di assunzione per settore, anno e trimestre. Variazioni tendenziali

	Piemonte	Lombardia	Liguria	Bolzano	Trento	Veneto	Friuli V.Giulia	Emilia- Romagna	Marche	Sardegna	Umbria	Totale Regioni (*)
AGRICOLTURA												
2009	2%	-8%	-6%	13%	2%	0%	3%	6%	5%	7%	-2%	3%
2010	5%	14%	6%	5%	-2%	1%	1%	0%	1%	2%	6%	3%
2011	2%	3%	2%	6%	6%	0%	-4%	8%	-2%	-12%	-8%	3%
1° trim.	12%	8%	7%	6%	16%	7%	-10%	10%	4%	-5%	1%	6%
2° trim.	17%	6%	7%	38%	14%	3%	3%	9%	7%	-12%	-7%	8%
3° trim.	-5%	-3%	4%	18%	16%	-3%	-7%	6%	-8%	-14%	-8%	3%
4° trim.	-9%	4%	-14%	-64%	-60%	-9%	7%	13%	-23%	-22%	-26%	-14%
INDUSTRIA (in senso stretto)												
2009	-49%	-43%	-25%	-19%	-31%	-37%	-38%	-38%	-37%	-25%	-27%	-40%
2010	36%	22%	17%	24%	24%	26%	5%	23%	16%	0%	11%	23%
2011	12%	11%	1%	-8%	1%	7%	0%	11%	-1%	-5%	-1%	8%
1° trim.	34%	28%	2%	20%	10%	23%	14%	22%	13%	-6%	-2%	23%
2° trim.	17%	15%	1%	4%	6%	14%	1%	19%	8%	2%	11%	14%
3° trim.	5%	3%	-8%	-3%	-6%	2%	-7%	6%	-9%	-5%	4%	2%
4° trim.	-10%	-5%	15%	-44%	-7%	-12%	-9%	-6%	-19%	-10%	-15%	-9%
COSTRUZIONI												
2009	-22%	-34%	-16%	-21%	-15%	-25%	-13%	-19%	-16%	-23%	-27%	-26%
2010	2%	-1%	6%	7%	5%	1%	-5%	3%	1%	-10%	-5%	0%
2011	-6%	-2%	-2%	-12%	-13%	-4%	-11%	-4%	-11%	-4%	-14%	-5%
1° trim.	6%	4%	1%	16%	-5%	10%	-10%	9%	8%	-2%	-5%	4%
2° trim.	-9%	-4%	0%	-14%	-16%	-3%	-10%	-5%	-7%	-13%	-10%	-6%
3° trim.	-7%	-3%	-9%	-23%	-13%	-8%	-3%	-5%	-17%	0%	-16%	-6%
4° trim.	-13%	-6%	1%	-25%	-20%	-15%	-22%	-17%	-29%	0%	-28%	-12%
TERZIARIO												
2009	-18%	-25%	-7%	-9%	-6%	-17%	-12%	-21%	-26%	-12%	-23%	-20%
2010	-1%	3%	1%	6%	-3%	2%	-21%	3%	2%	0%	4%	1%
2011	-2%	1%	-2%	0%	-2%	6%	4%	1%	-2%	3%	-4%	1%
1° trim.	-1%	4%	2%	-7%	-6%	10%	15%	7%	9%	2%	-1%	4%
2° trim.	-3%	1%	-8%	9%	0%	11%	9%	2%	-1%	4%	0%	2%
3° trim.	0%	-3%	-3%	1%	0%	-1%	-5%	-4%	-5%	0%	-7%	-2%
4° trim.	-3%	4%	2%	-3%	-1%	3%	-2%	-2%	-11%	5%	-9%	1%
di cui: - Alberghi e turismo												
2009	-30%	-31%	-7%	-2%	-10%	-12%	-14%	-20%	-36%	0%	-25%	-21%
2010	-4%	0%	6%	2%	-4%	-2%	-9%	-1%	-9%	4%	1%	-1%
2011	-9%	-1%	-9%	1%	-5%	5%	-3%	-5%	-11%	-5%	-16%	-3%
1° trim.	-13%	-1%	-3%	-21%	-21%	-2%	-7%	-6%	-8%	-13%	-16%	-6%
2° trim.	-7%	0%	-16%	15%	3%	18%	6%	0%	-5%	-2%	-9%	2%
3° trim.	-6%	-4%	-7%	0%	-5%	0%	-13%	-8%	-17%	-7%	-19%	-6%
4° trim.	-9%	0%	-2%	-1%	-6%	-2%	-9%	-16%	-19%	-11%	-21%	-6%
- Istruzione												
2009	-18%	-20%	-3%	-28%	n.d.	-13%	-15%	-18%	-31%	-27%	-17%	-18%
2010	1%	-6%	-9%	5%	n.d.	-4%	6%	2%	-3%	11%	3%	-1%
2011	10%	14%	16%	-1%	n.d.	19%	21%	18%	13%	16%	16%	15%
1° trim.	18%	30%	44%	11%	n.d.	44%	42%	38%	46%	45%	21%	32%
2° trim.	14%	21%	9%	-19%	n.d.	26%	34%	26%	26%	10%	21%	21%
3° trim.	-2%	-6%	0%	-1%	n.d.	-3%	0%	-5%	-2%	-5%	-4%	-4%
4° trim.	21%	44%	31%	-2%	n.d.	34%	28%	31%	22%	27%	24%	31%

Tab. 3.5a - Flussi di assunzione per contratto, anno e trimestre. Valori assoluti

	Piemonte	Lombardia	Liguria	Bolzano	Trento	Veneto	Friuli V.Giulia	Emilia- Romagna	Marche	Sardegna	Umbria	Totale Regioni
TEMPO INDETERMINATO												
1° trim. 08	37.213	182.141	16.982	7.091	4.157	56.293	16.737	51.192	16.238	21.871	8.802	418.717
2° trim.	28.650	129.952	14.714	5.733	3.147	39.587	12.706	37.667	11.368	17.418	6.512	307.454
3° trim.	29.261	114.995	14.740	6.782	3.064	42.068	12.850	37.399	12.098	16.940	6.133	296.330
4° trim.	23.213	96.173	12.981	4.508	2.379	30.475	10.322	28.350	9.243	13.335	4.850	235.829
1° trim. 09	24.787	105.233	14.336	5.883	2.767	33.487	10.762	30.209	9.578	13.351	5.534	255.927
2° trim.	18.835	76.307	13.681	4.220	2.397	24.845	8.215	21.998	7.687	12.680	4.721	195.586
3° trim.	19.061	76.223	11.428	4.450	2.806	24.276	8.279	22.658	7.798	12.483	4.224	193.686
4° trim.	17.585	78.304	11.063	3.606	2.158	22.781	7.180	19.082	6.161	10.413	3.619	181.952
1° trim. 10	21.987	100.470	12.368	4.776	2.802	30.122	8.583	25.537	8.228	11.887	5.032	231.792
2° trim.	18.248	83.667	10.517	4.383	2.436	24.634	7.309	21.360	7.252	12.667	3.941	196.414
3° trim.	19.126	77.409	10.446	4.290	2.265	23.646	7.438	21.277	7.013	11.088	3.832	187.830
4° trim.	16.598	76.541	9.861	4.741	1.643	21.691	6.321	19.346	6.324	9.971	3.358	176.395
1° trim. 11	22.793	99.027	11.050	5.085	2.874	31.104	8.145	26.072	7.680	11.304	4.250	229.384
2° trim.	17.183	79.093	9.798	4.228	2.274	24.305	6.182	21.866	6.692	10.778	3.700	186.099
3° trim.	21.981	79.932	10.553	4.314	2.267	26.669	6.619	24.861	6.880	11.817	4.140	200.033
4° trim.	13.883	68.253	9.817	3.257	2.555	19.561	4.164	17.756	5.200	7.925	2.651	155.022
CONTRATTI DI APPRENDISTATO / INSERIMENTO												
1° trim. 08	10.787	26.773	3.761	642	1.384	14.423	1.997	11.971	5.252	2.905	2.801	82.696
2° trim.	9.623	24.151	4.573	651	2.398	16.685	2.977	16.077	7.398	2.280	3.067	89.880
3° trim.	9.085	20.636	3.840	1.127	2.698	15.413	2.548	12.562	5.516	2.037	2.598	78.060
4° trim.	8.408	18.590	3.084	644	1.136	10.742	1.629	8.640	3.473	1.607	2.282	60.235
1° trim. 09	7.013	13.893	2.766	502	889	8.570	1.304	7.006	2.843	1.742	2.012	48.540
2° trim.	6.421	12.872	3.773	668	1.870	10.961	2.092	12.046	5.317	1.921	1.936	59.877
3° trim.	5.867	11.948	3.043	942	2.138	9.653	1.805	7.946	3.796	1.371	1.611	50.120
4° trim.	6.270	13.175	2.786	624	973	8.039	1.321	6.028	2.805	1.457	1.605	45.083
1° trim. 10	6.444	12.932	2.732	523	826	8.699	1.259	6.845	2.964	1.295	1.728	46.247
2° trim.	6.449	13.631	3.859	625	1.897	11.865	1.890	13.193	5.296	1.658	1.969	62.332
3° trim.	5.715	12.802	3.130	1.086	1.904	11.167	1.695	8.934	3.900	1.233	1.625	53.191
4° trim.	6.400	13.521	2.760	679	965	9.109	1.364	7.180	2.988	1.171	1.534	47.671
1° trim. 11	7.009	14.171	2.696	517	794	9.782	1.555	7.954	3.106	1.149	1.750	50.483
2° trim.	6.727	13.980	3.575	714	1.677	12.719	1.956	14.282	5.274	1.408	1.879	64.191
3° trim.	5.736	12.426	2.887	1.122	1.925	10.382	1.651	9.111	3.433	798	1.415	50.886
4° trim.	6.000	12.099	2.294	688	895	8.002	1.227	6.563	2.339	770	1.156	42.033
CONTRATTI A TEMPO DETERMINATO												
1° trim. 08	90.562	260.788	25.653	15.210	19.781	98.511	26.359	154.414	43.350	42.818	25.301	802.747
2° trim.	84.334	238.425	30.369	21.161	25.153	117.432	27.184	161.016	49.272	61.997	24.219	840.562
3° trim.	100.365	225.711	27.904	31.780	29.853	112.058	27.335	147.798	42.787	43.507	23.984	813.082
4° trim.	73.117	172.501	21.867	26.784	27.083	76.759	19.031	95.601	26.532	31.188	17.917	588.380
1° trim. 09	69.677	154.230	21.704	12.754	15.657	81.191	20.441	123.670	30.322	34.397	19.845	583.888
2° trim.	63.182	145.570	28.527	24.168	23.646	101.199	21.354	131.215	34.232	59.450	17.614	650.157
3° trim.	87.355	180.120	24.977	34.717	32.704	102.229	23.463	134.048	36.973	41.613	20.953	719.152
4° trim.	70.536	157.093	21.207	23.492	25.521	79.712	18.061	90.114	24.269	33.929	17.406	561.340
1° trim. 10	68.816	156.998	21.190	14.177	16.154	84.113	19.107	124.127	30.539	36.908	21.647	593.776
2° trim.	67.838	161.130	28.586	24.417	23.972	105.706	21.908	138.574	35.665	60.208	19.778	687.782
3° trim.	87.762	192.663	25.868	34.202	31.764	107.188	24.439	138.056	38.090	41.320	21.318	742.670
4° trim.	67.333	155.226	21.668	27.893	25.067	81.415	19.153	95.165	26.704	33.582	18.530	571.736
1° trim. 11	72.360	172.411	21.950	13.506	15.545	92.904	22.314	135.875	33.118	37.727	21.587	639.297
2° trim.	68.869	168.229	27.794	28.244	24.372	116.519	24.868	141.699	35.707	62.433	19.890	718.624
3° trim.	81.974	181.994	24.136	37.306	33.205	101.074	23.449	130.401	34.377	39.774	18.888	706.578
4° trim.	65.367	163.723	21.506	23.804	22.134	83.237	20.388	93.893	24.167	36.538	16.232	570.989

(continua)

Tab. 3.5a - Flussi di assunzione per contratto, anno e trimestre. Valori assoluti (continua)

	Piemonte	Lombardia	Liguria	Bolzano	Trento	Veneto	Friuli V. Giulia	Emilia-Romagna	Marche	Sardegna	Umbria	Totale Regioni
LAVORO SOMMINISTRATO												
1° trim. 08	38.644	75.738	4.667	1.575	3.248	34.041	9.608	28.780	10.557	6.119	3.182	216.159
2° trim.	37.003	69.469	5.059	1.397	2.785	30.262	8.008	24.076	9.556	5.028	2.476	195.119
3° trim.	35.731	65.344	4.930	1.455	2.713	30.572	8.698	23.716	9.228	3.738	2.207	188.332
4° trim.	25.092	35.523	4.208	953	2.312	20.123	6.088	16.006	5.440	5.198	1.953	122.896
1° trim. 09	19.484	51.257	3.793	808	2.272	20.763	6.241	17.117	5.814	3.670	1.810	133.029
2° trim.	19.996	40.098	3.848	718	2.184	19.396	5.575	14.650	6.902	4.068	1.944	119.379
3° trim.	23.849	43.654	4.401	1.056	2.312	21.455	5.829	15.537	7.274	3.203	1.632	130.202
4° trim.	25.473	48.319	3.666	1.269	2.189	20.795	5.448	16.092	6.492	4.247	1.612	135.602
1° trim. 10	29.071	54.418	4.032	1.470	2.692	24.530	7.023	20.792	7.102	3.464	1.912	156.506
2° trim.	28.892	54.343	4.159	1.483	2.716	26.065	6.705	20.875	7.696	3.745	2.243	158.922
3° trim.	30.041	63.468	4.609	1.744	2.613	30.209	8.051	22.695	9.372	3.578	2.301	178.681
4° trim.	29.612	52.466	4.327	1.669	2.498	27.422	7.119	20.348	7.581	3.682	2.170	158.894
1° trim. 11	33.630	67.336	4.190	1.548	2.750	32.809	8.338	25.131	9.271	3.453	2.324	190.780
2° trim.	30.944	60.846	4.813	1.499	2.725	31.694	7.184	23.875	8.655	4.821	2.383	179.439
3° trim.	33.150	66.112	4.896	1.513	2.657	32.598	7.894	25.570	9.686	4.265	2.753	191.094
4° trim.	28.267	58.525	4.595	1.659	2.476	25.168	7.079	20.235	5.661	4.159	2.111	159.935

Per le regioni Liguria e Sardegna i dati del 1° trimestre 2008 sono stimati

Tab. 3.5b - Flussi di assunzione per contratto, anno e trimestre. Variazioni tendenziali

	Piemonte	Lombardia	Liguria	Bolzano	Trento	Veneto	Friuli V. Giulia	Emilia-Romagna	Marche	Sardegna	Umbria	Totale Regioni (*)
TEMPO INDETERMINATO												
2009	-32%	-36%	-15%	-25%	-21%	-37%	-35%	-39%	-36%	-30%	-31%	-34%
2010	-5%	1%	-14%	0%	-10%	-5%	-14%	-7%	-8%	-7%	-11%	-4%
2011	0%	-3%	-5%	-7%	9%	2%	-15%	3%	-8%	-8%	-9%	-3%
1° trim.	4%	-1%	-11%	6%	3%	3%	-5%	2%	-7%	-5%	-16%	-1%
2° trim.	-6%	-5%	-7%	-4%	-7%	-1%	-15%	2%	-8%	-15%	-6%	-5%
3° trim.	15%	3%	1%	1%	0%	13%	-11%	17%	-2%	7%	8%	6%
4° trim.	-16%	-11%	0%	-31%	56%	-10%	-34%	-8%	-18%	-21%	-21%	-12%
CONTRATTI DI APPRENDISTATO / INSERIMENTO												
2009	-33%	-42%	-19%	-11%	-23%	-35%	-29%	-33%	-32%	-27%	-33%	-35%
2010	-2%	2%	1%	6%	-5%	10%	-5%	9%	3%	-17%	-4%	3%
2011	2%	0%	-8%	4%	-5%	0%	3%	5%	-7%	-23%	-10%	-1%
1° trim.	9%	10%	-1%	-1%	-4%	12%	24%	16%	5%	-11%	1%	9%
2° trim.	4%	3%	-7%	14%	-12%	7%	3%	8%	0%	-15%	-5%	3%
3° trim.	0%	-3%	-8%	3%	1%	-7%	-3%	2%	-12%	-35%	-13%	-4%
4° trim.	-6%	-11%	-17%	1%	-7%	-12%	-10%	-9%	-22%	-34%	-25%	-12%
CONTRATTI A TEMPO DETERMINATO												
2009	-17%	-29%	-9%	0%	-4%	-10%	-17%	-14%	-22%	-6%	-17%	-17%
2010	0%	5%	1%	6%	-1%	4%	2%	4%	4%	2%	7%	3%
2011	-1%	3%	-2%	2%	-2%	4%	8%	1%	-3%	3%	-6%	2%
1° trim.	5%	10%	4%	-5%	-4%	10%	17%	9%	8%	2%	0%	8%
2° trim.	2%	4%	-3%	16%	2%	10%	14%	2%	0%	4%	1%	4%
3° trim.	-7%	-6%	-7%	9%	5%	-6%	-4%	-6%	-10%	-4%	-11%	-5%
4° trim.	-3%	5%	-1%	-15%	-12%	2%	6%	-1%	-10%	9%	-12%	0%
LAVORO SOMMINISTRATO												
2009	-35%	-25%	-17%	-28%	-19%	-28%	-29%	-32%	-24%	-24%	-29%	-28%
2010	32%	23%	9%	65%	17%	31%	25%	34%	20%	-5%	23%	26%
2011	7%	13%	8%	-2%	1%	13%	6%	12%	5%	15%	11%	10%
1° trim.	16%	24%	4%	5%	2%	34%	19%	21%	31%	0%	22%	22%
2° trim.	7%	12%	16%	1%	0%	22%	7%	14%	12%	29%	6%	13%
3° trim.	10%	4%	6%	-13%	2%	8%	-2%	13%	3%	19%	20%	7%
4° trim.	-5%	12%	6%	-1%	-1%	-8%	-1%	-1%	-25%	13%	-3%	1%

Tab. 3.6a - Flussi di trasformazioni per contratto, anno e trimestre. Valori assoluti

	<i>Piemonte</i>	<i>Lombardia</i>	<i>Bolzano</i>	<i>Trento</i>	<i>Veneto</i>	<i>Emilia-Romagna</i>	<i>Marche</i>	<i>Umbria</i>	<i>Totale Regioni</i>
TOTALE TRASFORMAZIONI									
1° trim. 08	14.165	11.037	1.750	1.886	14.283	18.516	5.105	1.506	68.248
2° trim.	11.733	12.606	1.642	1.286	14.160	15.713	4.716	2.402	64.258
3° trim.	11.811	17.388	1.633	1.469	14.489	15.249	4.719	2.379	69.137
4° trim.	11.842	17.597	1.757	1.424	14.210	14.942	4.888	2.463	69.123
1° trim. 09	12.169	18.710	1.674	1.541	14.581	14.947	4.739	2.233	70.594
2° trim.	9.657	14.385	1.523	1.289	12.807	11.864	4.091	2.012	57.628
3° trim.	9.242	17.499	1.538	1.250	12.559	11.940	4.005	1.906	59.939
4° trim.	10.452	19.056	1.442	1.629	14.119	12.247	4.222	2.137	65.304
1° trim. 10	10.937	21.799	1.504	1.680	13.217	14.628	4.714	2.372	70.851
2° trim.	9.013	17.599	1.481	1.422	12.792	12.033	4.197	2.040	60.577
3° trim.	9.467	18.431	1.777	1.292	13.473	11.230	4.145	2.079	61.894
4° trim.	11.318	19.747	1.812	1.524	15.410	13.664	4.789	2.347	70.611
1° trim. 11	13.006	23.022	1.700	1.817	14.550	16.209	4.895	2.352	77.551
2° trim.	10.289	19.737	1.828	1.464	14.044	13.499	4.142	2.179	67.182
3° trim.	10.114	21.246	1.722	1.493	13.854	14.001	3.871	1.820	68.121
4° trim.	10.718	23.433	1.594	1.488	14.845	13.883	3.554	1.868	71.383
DA CONTRATTI A TEMPO DETERMINATO									
1° trim. 08	11.961	9.069	1.531	1.670	11.616	16.860	4.203	1.155	58.065
2° trim.	9.693	10.673	1.301	1.078	11.731	13.955	3.834	1.908	54.173
3° trim.	9.739	15.019	1.262	1.295	11.819	13.483	3.866	1.857	58.340
4° trim.	9.442	14.852	1.542	1.223	11.464	13.107	3.946	1.939	57.515
1° trim. 09	9.876	15.990	1.411	1.333	11.529	13.124	3.734	1.747	58.744
2° trim.	7.432	12.233	1.158	1.105	9.677	10.124	3.125	1.516	46.370
3° trim.	7.133	14.825	1.169	1.058	9.194	10.005	2.988	1.325	47.697
4° trim.	7.899	15.717	1.246	1.399	10.664	10.103	3.145	1.554	51.727
1° trim. 10	8.461	18.201	1.239	1.443	9.263	12.125	3.537	1.716	55.985
2° trim.	6.863	14.322	1.125	1.179	9.216	9.739	3.120	1.408	46.972
3° trim.	7.370	15.292	1.370	1.039	9.702	9.179	3.025	1.460	48.437
4° trim.	8.844	16.406	1.628	1.252	11.840	11.320	3.687	1.780	56.757
1° trim. 11	10.215	19.502	1.452	1.568	10.676	13.716	3.771	1.716	62.616
2° trim.	7.917	16.604	1.401	1.221	10.511	11.214	3.168	1.580	53.616
3° trim.	7.952	18.314	1.416	1.237	10.335	11.817	2.996	1.296	55.363
4° trim.	8.268	20.087	1.403	1.276	11.685	11.701	2.868	1.346	58.634
DA CONTRATTI DI APPRENDISTATO / INSERIMENTO									
1° trim. 08	2.204	1.968	219	216	2.667	1.656	902	351	10.183
2° trim.	2.040	1.933	341	208	2.429	1.758	882	494	10.085
3° trim.	2.072	2.369	371	174	2.670	1.766	853	522	10.797
4° trim.	2.400	2.745	215	201	2.746	1.835	942	524	11.608
1° trim. 09	2.293	2.720	263	208	3.052	1.823	1.005	486	11.850
2° trim.	2.225	2.152	365	184	3.130	1.740	966	496	11.258
3° trim.	2.109	2.674	369	192	3.365	1.935	1.017	581	12.242
4° trim.	2.553	3.339	196	230	3.455	2.144	1.077	583	13.577
1° trim. 10	2.476	3.598	265	237	3.954	2.503	1.177	656	14.866
2° trim.	2.150	3.277	356	243	3.576	2.294	1.077	632	13.605
3° trim.	2.097	3.139	407	253	3.771	2.051	1.120	619	13.457
4° trim.	2.474	3.341	184	272	3.570	2.344	1.102	567	13.854
1° trim. 11	2.791	3.520	248	249	3.874	2.493	1.124	636	14.935
2° trim.	2.372	3.133	427	243	3.533	2.285	974	599	13.566
3° trim.	2.162	2.932	306	256	3.519	2.184	875	524	12.758
4° trim.	2.450	3.346	191	212	3.160	2.182	686	522	12.749

Tab. 3.6b - Flussi di trasformazioni per contratto, anno e trimestre. Variazioni tendenziali

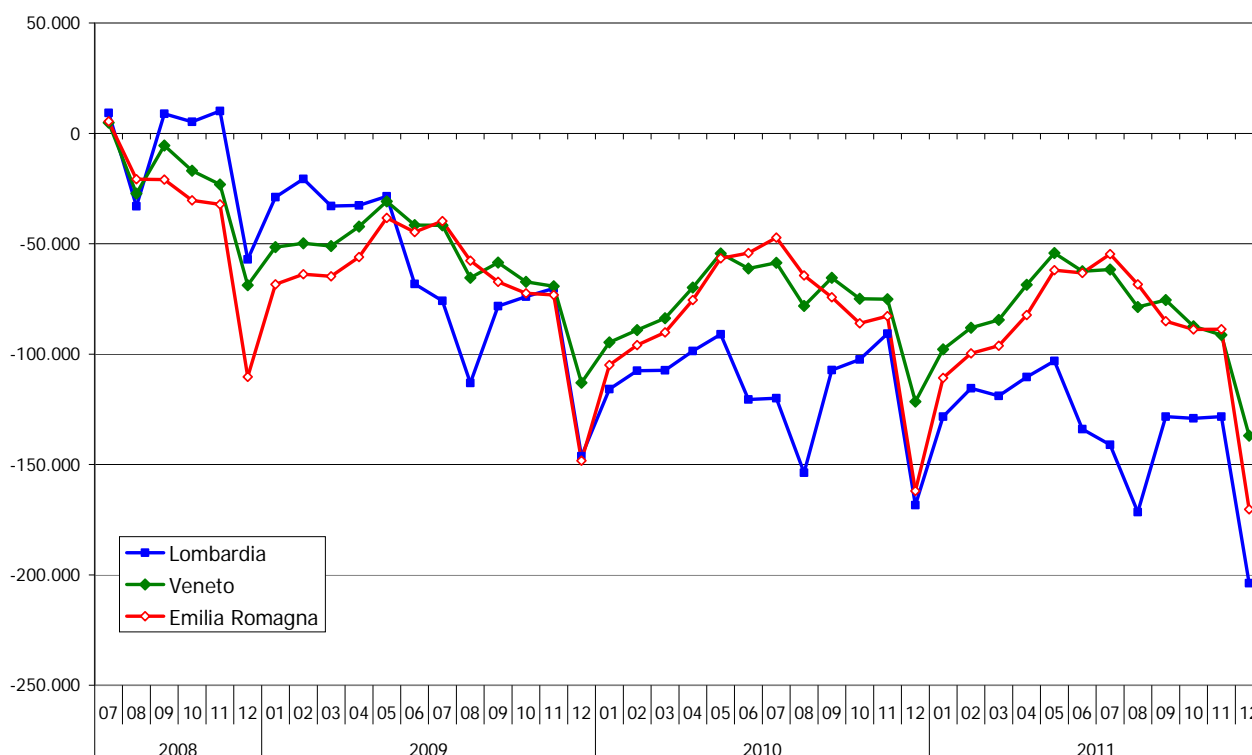
	<i>Piemonte</i>	<i>Lombardia</i>	<i>Bolzano</i>	<i>Trento</i>	<i>Veneto</i>	<i>Emilia-Romagna</i>	<i>Marche</i>	<i>Umbria</i>	<i>Totale Regioni (*)</i>
TOTALE TRASFORMAZIONI									
2009	-16%	19%	-9%	-6%	-5%	-21%	-12%	-5%	-6%
2010	-2%	11%	6%	4%	2%	1%	5%	7%	4%
2011	8%	13%	4%	6%	4%	12%	-8%	-7%	8%
1° trim.	19%	6%	13%	8%	10%	11%	4%	-1%	9%
2° trim.	14%	12%	23%	3%	10%	12%	-1%	7%	11%
3° trim.	7%	15%	-3%	16%	3%	25%	-7%	-12%	10%
4° trim.	-5%	19%	-12%	-2%	-4%	2%	-26%	-20%	1%
DA CONTRATTI A TEMPO DETERMINATO									
2009	-21%	18%	-12%	-7%	-12%	-24%	-18%	-10%	-10%
2010	-2%	9%	8%	0%	-3%	-2%	3%	4%	2%
2011	9%	16%	6%	8%	8%	14%	-4%	-7%	11%
1° trim.	21%	7%	17%	9%	15%	13%	7%	0%	12%
2° trim.	15%	16%	25%	4%	14%	15%	2%	12%	14%
3° trim.	8%	20%	3%	19%	7%	29%	-1%	-11%	14%
4° trim.	-7%	22%	-14%	2%	-1%	3%	-22%	-24%	3%
DA CONTRATTI DI APPRENDISTATO / INSERIMENTO									
2009	5%	21%	4%	2%	24%	9%	14%	13%	15%
2010	0%	23%	2%	23%	14%	20%	10%	15%	14%
2011	6%	-3%	-3%	-4%	-5%	-1%	-18%	-8%	-3%
1° trim.	13%	-2%	-6%	5%	-2%	0%	-5%	-3%	0%
2° trim.	10%	-4%	20%	0%	-1%	0%	-10%	-5%	0%
3° trim.	3%	-7%	-25%	1%	-7%	6%	-22%	-15%	-5%
4° trim.	-1%	0%	4%	-22%	-11%	-7%	-38%	-8%	-8%

4. La variazione delle posizioni lavorative dipendenti

I grafici 4.1, 4.2, 4.3 illustrano, per tre gruppi di regioni omogenei per dimensione, le variazioni cumulate, per i principali settori, delle posizioni di lavoro a partire dal livello di fine giugno 2008, corrispondente sostanzialmente al livello dell'occupazione dipendente raggiunto prima della crisi. Questi grafici restituiscono con evidenza sia il dato strutturale dell'incidenza e della scansione della contrazione occupazionale in ciascuna regione, sia il dato stagionale, che assume ovviamente diversa rilevanza, in ciascun territorio, in relazione alle caratteristiche della struttura produttiva. Analizzando i dati annui esposti in tab. 4.1 si riscontra che:

- nel 2009 il bilancio tra assunzioni e cessazioni è stato negativo in tutti i territori analizzati, con l'unica eccezione di Bolzano; oltre la metà del complessivo saldo negativo (-225.000 posti di lavoro)² è stata determinata dall'industria manifatturiera; consistente è stato il risultato negativo anche nel settore delle costruzioni mentre relativamente più modesto (rispetto alle dimensioni complessive del comparto) - ma comunque negativo - risulta la dinamica dei posti di lavoro nel terziario;
- ancora negativo, con l'eccezione di Bolzano, è stato il bilancio del 2010 (-89.000 posti di lavoro):³ tale risultato è pressoché interamente ascrivibile ancora all'industria manifatturiera e alle costruzioni;
- nel 2011, sempre con l'eccezione di Bolzano, il bilancio risulta ancora negativo (-105.000 posti di lavoro)⁴ per dimensioni analoghe a quelle segnalate nell'anno precedente. Rispetto agli anni passati questo risultato è meno condizionato dall'industria manifatturiera: vi concorrono infatti significativamente anche il settore delle costruzioni e il terziario.

Graf. 4.1 – Posizioni di lavoro dipendente. Variazioni mensili cumulate (30 giugno 2008 = 0): Lombardia, Veneto e Emilia-Romagna

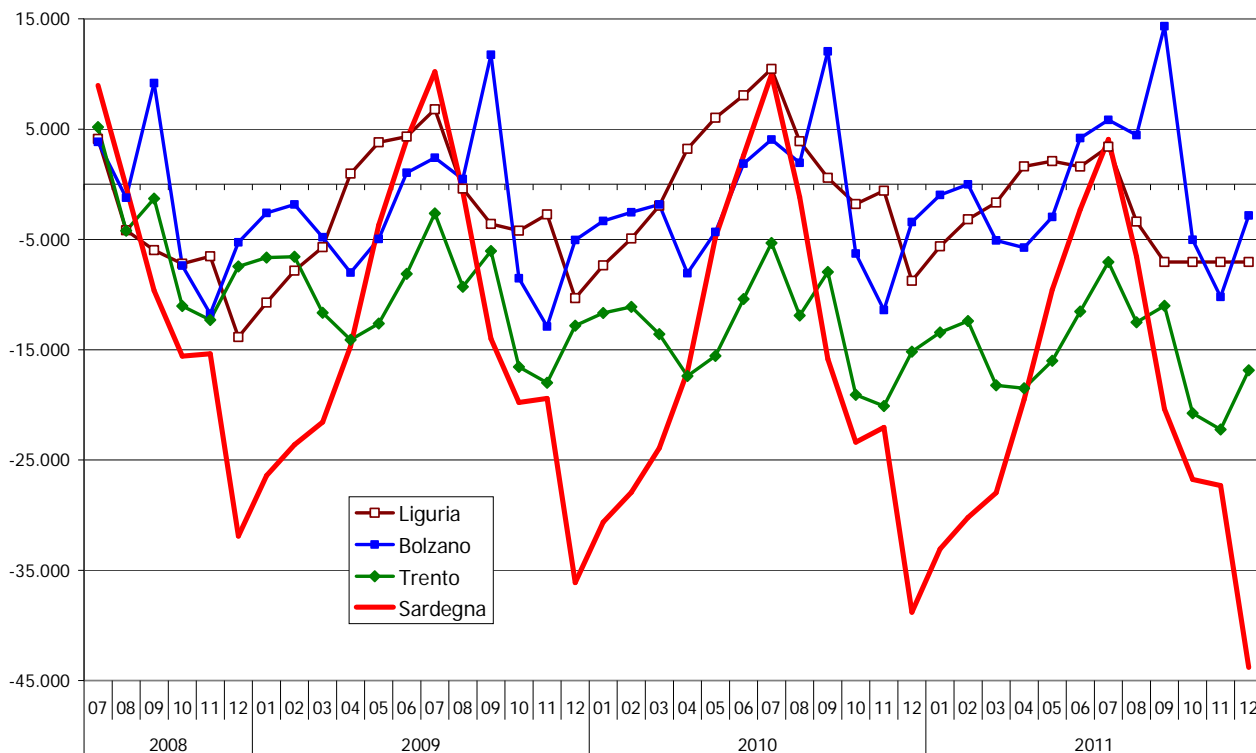


² Al netto di Piemonte e Liguria, aree per le quali non sono disponibili i dati sulle cessazioni.

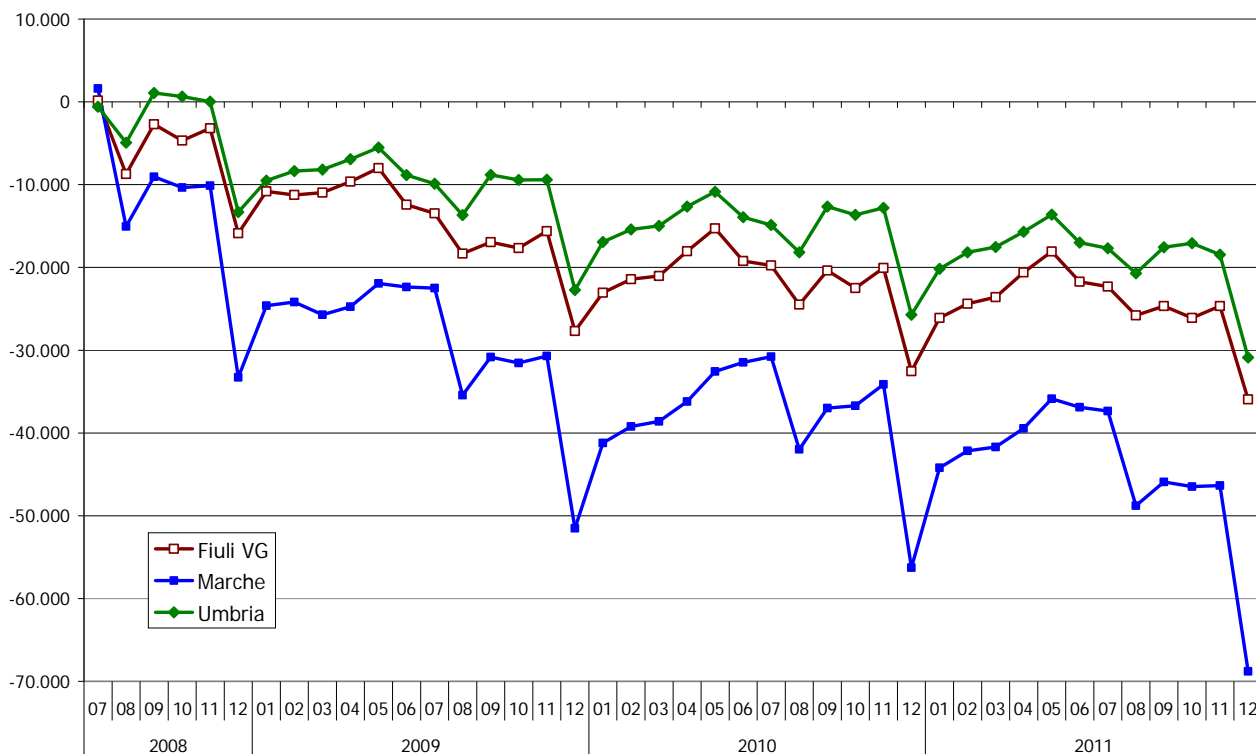
³ Al netto della Liguria, per la quale non sono disponibili i dati sulle cessazioni.

⁴ Sempre al netto della Liguria.

Graf. 4.2 – Posizioni di lavoro dipendente. Variazioni mensili cumulate (giugno 2008 = 0): Liguria, Sardegna, Province autonome di Bolzano e Trento



Graf. 4.3 – Posizioni di lavoro dipendente. Variazioni mensili cumulate (giugno 2008 = 0): Friuli Venezia Giulia, Marche e Umbria



Tab. 4.1 – Saldo tra assunzioni e cessazioni. Variazioni delle posizioni lavorative dipendenti per genere, cittadinanza, settore d'attività e contratto. Dati annuali 2009 - 2011

	Piemonte	Lombardia	Bolzano	Trento	Veneto	Friuli V.Giulia	Emilia- Romagna	Marche	Sardegna	Umbria	Totale Regioni
2009											
Totale	n.d.	-93.928	217	-5.366	-44.213	-11.820	-38.041	-18.237	-4.228	-9.413	-225.029
Italiani	n.d.	-78.292	-61	-4.901	-37.315	-9.663	-29.563	-15.006	-3.916	-7.528	-186.245
Stranieri	n.d.	-14.276	278	-465	-6.898	-2.156	-8.478	-3.231	-312	-1.885	-37.423
Nd	n.d.	-1.360	0	0	0	-1	0	0	0	0	-1.361
Maschi	n.d.	-63.040	-293	-2.952	-28.788	-6.993	-24.854	-10.537	-6.403	-5.903	-149.763
Femmine	n.d.	-30.888	510	-2.414	-15.425	-4.827	-13.187	-7.700	2.175	-3.510	-75.266
Nd	n.d.	0	0	0	0	0	0	0	0	0	0
Agricoltura	n.d.	-436	96	-124	111	-152	-280	350	-201	-398	-1.034
Industria in senso stretto	n.d.	-50.618	-55	-1.963	-28.827	-7.466	-22.405	-12.858	-2.438	-3.580	-130.210
Costruzioni	n.d.	-12.019	-365	-458	-6.139	-1.000	-3.830	-1.120	-4.698	-1.694	-31.323
Terziario	n.d.	-17.912	541	-2.821	-9.358	-4.085	-7.249	-4.341	3.109	-3.636	-45.752
di cui: Alberghi e ristoranti	n.d.	-46	584	5.217	-4.311	-451	-3.352	-433	326	-195	-2.661
Istruzione	n.d.	-160	9	0	-60	-513	720	-382	812	-938	-512
Nd	n.d.	-12.943	0	0	0	883	-4.277	-268	0	-105	-16.710
Tempo indeterminato	n.d.	-23.280	486	1.186	-21.021	-7.918	-4.890	-7.373	-3.956	-2.137	-68.903
Apprendistato / inserimento	n.d.	-14.923	-530	-373	-8.792	-342	-7.779	-4.113	-236	-1.885	-38.973
Tempo determinato	n.d.	-45.568	303	-9.613	-14.421	-3.008	-23.250	-6.781	-177	-5.172	-107.687
Lavoro somministrato	n.d.	-10.157	-42	3.434	21	-552	-2.122	30	141	-219	-9.466
Nd	n.d.	0	0	0	0	0	0	0	0	0	0
2010											
Totale	-24.779	-25.708	1.614	-2.356	-8.470	-4.856	-13.665	-4.763	-2.678	-2.987	-88.648
Italiani	-25.039	-34.648	606	-2.980	-10.921	-4.640	-15.109	-5.361	-2.826	-2.482	-103.400
Stranieri	260	9.774	1.008	624	2.451	-213	1.444	598	148	-505	15.589
Nd	0	-834	0	0	0	-3	0	0	0	0	-837
Maschi	-15.123	-15.127	603	-6.037	-7.115	-2.714	-6.545	-2.445	-3.130	-2.278	-59.911
Femmine	-9.656	-10.582	1.011	3.681	-1.355	-2.142	-7.120	-2.318	452	-709	-28.738
Nd	0	1	0	0	0	0	0	0	0	0	1
Agricoltura	238	150	36	-15	293	-92	-491	105	844	172	1.240
Industria in senso stretto	-14.378	-17.829	439	-672	-8.066	-2.996	-6.411	-3.065	-1.089	-613	-54.680
Costruzioni	-2.906	-7.284	-394	-501	-2.835	-521	-3.117	-594	-3.175	-1.099	-22.426
Terziario	-7.733	8.381	1.533	-1.168	2.138	-2.871	-3.889	-965	742	-1.375	-5.207
di cui: Alberghi e ristoranti	-1.132	-912	263	-713	-1.410	-370	-2.489	-530	51	-220	-7.462
Istruzione	1.577	196	181	0	850	-110	769	106	1.155	40	4.764
Nd	0	-9.126	0	0	0	1.624	243	-244	0	-72	-7.575
Tempo indeterminato	-7.457	-1.419	487	-151	-11.565	-6.559	1.151	-2.094	-3.703	-157	-31.467
Apprendistato / inserimento	-8.289	-10.421	-306	-284	-5.829	187	-5.955	-3.442	-234	-1.929	-36.502
Tempo determinato	-8.110	-14.872	1.267	-6.745	6.734	273	-10.588	125	1.177	-1.101	-31.840
Lavoro somministrato	-923	1.004	166	4.824	2.190	1.243	1.727	648	82	200	11.161
Nd	0	0	0	0	0	0	0	0	0	0	0

(continua)

Tab. 4.1 – Saldo tra assunzioni e cessazioni. Variazioni delle posizioni lavorative dipendenti per genere, cittadinanza, settore d'attività e contratto. Dati annuali 2009 - 2011 (continua)

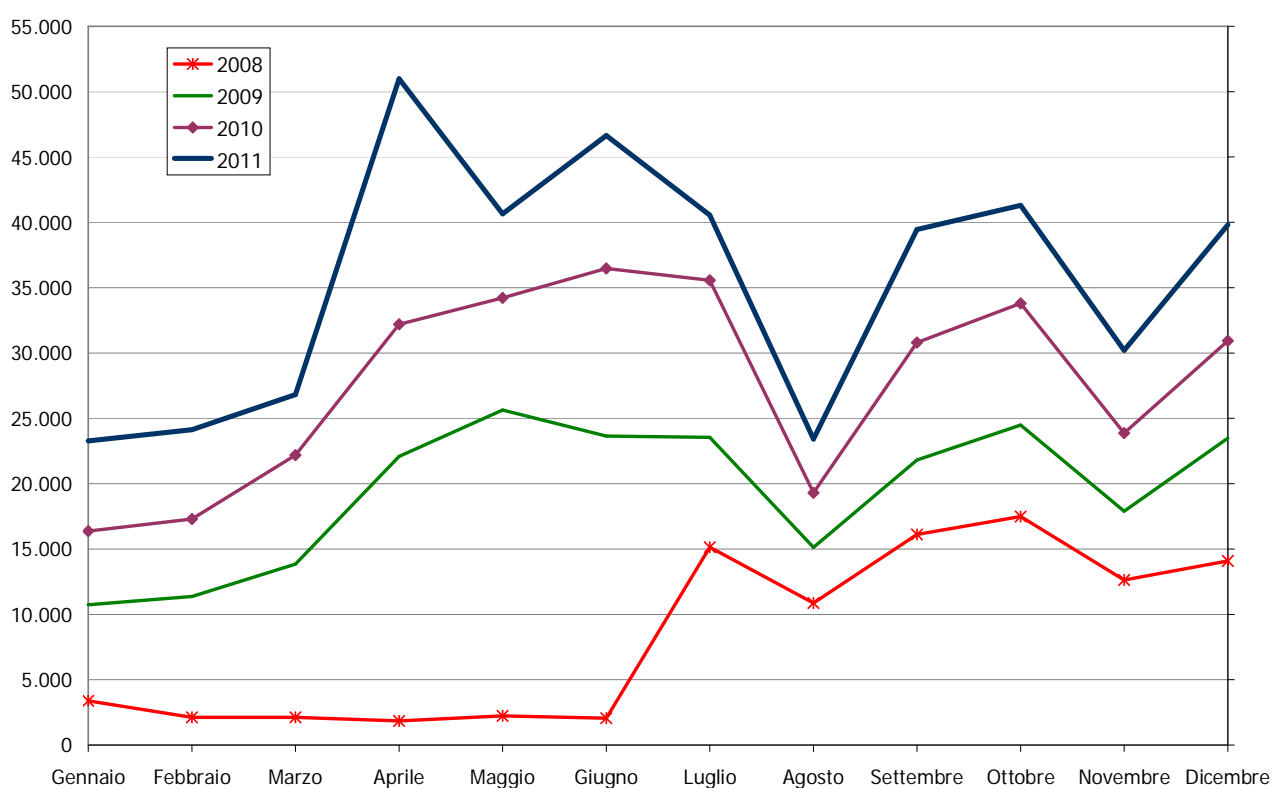
	Piemonte	Lombardia	Bolzano	Trento	Veneto	Friuli V.Giulia	Emilia- Romagna	Marche	Sardegna	Umbria	Totale Regioni
2011											
Totale	-18.389	-35.375	594	-1.689	-15.487	-3.389	-8.352	-12.511	-5.016	-5.167	-104.781
Italiani	-18.574	-38.195	376	-3.682	-16.316	-3.369	-10.461	-11.444	-5.128	-3.895	-110.688
Stranieri	185	3.383	218	1.993	829	-18	2.109	-1.067	112	-1.272	6.472
Nd	0	-563	0	0	0	-2	0	0	0	0	-565
Maschi	-10.609	-18.647	-36	-2.273	-9.929	-1.997	-3.037	-7.304	-5.252	-3.147	-62.231
Femmine	-7.780	-16.729	630	584	-5.558	-1.392	-5.315	-5.207	236	-2.020	-42.551
Nd	0	1	0	0	0	0	0	0	0	0	1
Agricoltura	28	-482	-27	19	57	-35	-140	-53	-134	-191	-958
Industria in senso stretto	-9.917	-9.660	735	-94	-8.976	-1.649	-1.955	-3.697	-1.841	-1.509	-38.563
Costruzioni	-3.539	-10.447	-387	-739	-4.785	-991	-4.283	-1.580	-2.990	-1.760	-31.501
Terziario	-4.961	-7.283	273	-875	-1.783	-518	-1.519	-7.021	-51	-1.659	-25.397
di cui: Alberghi e ristoranti	-211	-3.231	-126	-1.099	-2.725	-274	-2.053	-1.067	-349	-524	-11.659
Istruzione	1.430	-1.666	92	0	-740	-359	282	-820	1.711	-141	-211
Nd	0	-7.503	0	0	0	-196	-455	-160	0	-48	-8.362
Tempo indeterminato	5.832	17.190	809	1.437	4.145	-8.461	14.204	317	-5.135	405	30.743
Apprendistato / inserimento	-5.468	-7.823	-81	-424	-5.632	1.027	-3.413	-3.186	-331	-1.783	-27.114
Tempo determinato	-10.688	-39.630	-81	-7.653	-8.517	4.089	-16.907	-8.640	895	-3.496	-90.628
Lavoro somministrato	-8.065	-5.112	-53	4.951	-5.483	-44	-2.236	-1.002	-445	-293	-17.782

5. La dinamica dei rapporti di lavoro intermittenti

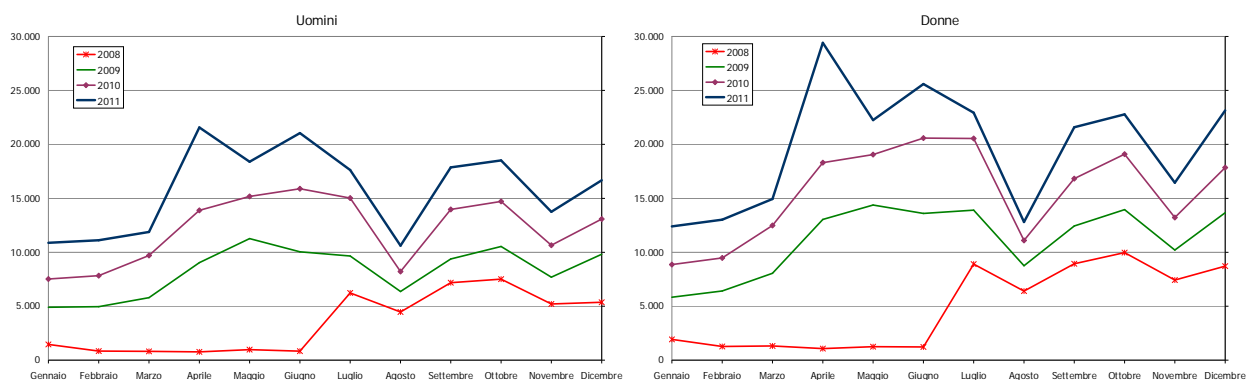
Come viene meglio specificato nelle note metodologiche in allegato, il lavoro intermittente (o a chiamata) viene monitorato separatamente e solo in funzione dei flussi di assunzione, dato che con la fonte utilizzata non risulta possibile mettere in relazione la stipula contrattuale con la reale prestazione lavorativa fornita.

L'andamento delle attivazioni di lavoro intermittente appare indifferente alla crisi o forse, al contrario, da questa in parte spiegato (l'aleatorietà della prestazione rende estremamente flessibile il ricorso a tale contratto): la crescita risulta continua in tutto il periodo osservato, secondo una abbastanza regolare tendenza stagionale. Anche nel 4° trimestre 2011 nell'insieme delle aree considerate le assunzioni sono risultate in forte crescita (+26%), un valore di poco inferiore a quello registrato su base annua (+29%).

Graf. 5.1 – Assunzioni mensili di lavoro intermittente nelle regioni considerate. Anni 2008-2011



A - Distribuzione per genere



Tab. 5.1a - Flussi di assunzioni di rapporti di lavoro intermittente per genere, anno e trimestre. Valori assoluti

	<i>Piemonte</i>	<i>Lombardia</i>	<i>Liguria</i>	<i>Bolzano</i>	<i>Trento</i>	<i>Veneto</i>	<i>Friuli V.Giulia</i>	<i>Emilia-Romagna</i>	<i>Marche</i>	<i>Sardegna</i>	<i>Umbria</i>	<i>Totale Regioni</i>
TOTALE												
1° trim. 08	572	3.187	313	160	151	1.483	121	820	539	0	280	7.626
2° trim.	337	2.975	244	30	71	1.015	121	565	361	203	412	6.334
3° trim.	3.646	8.909	2.271	1.031	1.034	7.727	1.373	8.536	6.224	764	1.374	42.889
4° trim.	3.838	10.096	2.278	1.546	1.477	8.880	1.582	8.491	4.622	648	1.402	44.860
1° trim. 09	3.203	7.746	1.731	944	1.036	7.416	1.572	7.306	3.974	481	1.041	36.450
2° trim.	4.756	12.606	4.610	1.427	1.830	11.805	3.264	19.099	10.053	1.244	1.924	72.618
3° trim.	4.756	12.905	4.211	1.481	1.873	10.804	2.545	12.053	7.827	1.536	2.034	62.025
4° trim.	6.434	13.922	3.313	2.571	2.567	12.779	2.569	12.879	6.780	1.105	2.061	66.980
1° trim. 10	4.893	11.590	3.012	1.522	1.723	10.768	2.347	12.476	5.841	721	1.697	56.590
2° trim.	7.374	17.957	6.672	2.285	2.475	17.590	4.627	27.065	13.722	2.376	3.117	105.260
3° trim.	7.076	17.250	5.525	2.397	2.495	16.421	3.307	18.027	10.224	2.582	2.959	88.263
4° trim.	8.469	18.461	4.638	3.206	3.442	16.176	3.486	18.928	8.968	1.734	2.836	90.344
1° trim. 11	6.735	15.896	4.227	1.856	2.007	14.109	2.898	16.338	7.741	1.254	2.432	75.493
2° trim.	10.244	23.721	10.534	2.813	3.172	22.957	5.226	37.762	17.564	3.572	4.273	141.838
3° trim.	9.500	21.265	7.043	2.772	2.885	18.321	3.815	22.418	11.915	3.505	3.503	106.942
4° trim.	10.974	25.600	6.537	3.697	4.257	19.023	4.002	23.575	9.874	2.555	3.776	113.870
MASCHI												
1° trim. 08	293	1.209	136	65	43	654	49	343	214	0	112	3.118
2° trim.	184	1.116	96	11	23	469	63	272	157	76	189	2.656
3° trim.	1.507	3.758	1.061	411	408	3.202	630	3.609	2.673	345	617	18.221
4° trim.	1.506	4.106	1.140	611	538	3.487	682	3.682	1.755	320	581	18.408
1° trim. 09	1.279	3.540	805	416	419	3.248	767	3.099	1.652	269	440	15.934
2° trim.	1.780	5.432	2.116	598	748	5.298	1.460	7.938	4.131	568	852	30.921
3° trim.	1.881	5.349	2.293	544	661	4.605	1.018	5.035	3.104	812	916	26.218
4° trim.	2.506	6.074	1.480	1.023	958	5.619	1.043	5.636	2.818	574	890	28.621
1° trim. 10	2.032	5.431	1.447	650	740	4.737	1.040	5.637	2.608	356	734	25.412
2° trim.	2.852	7.960	3.033	930	1.034	8.011	2.065	11.631	6.111	1.169	1.315	46.111
3° trim.	2.853	7.726	2.603	960	921	7.256	1.387	7.919	4.338	1.360	1.252	38.575
4° trim.	3.495	8.253	2.058	1.336	1.439	7.022	1.446	8.458	3.857	863	1.083	39.310
1° trim. 11	2.910	7.618	1.982	806	860	6.553	1.272	7.474	3.423	670	982	34.550
2° trim.	4.221	10.826	4.935	1.201	1.294	10.590	2.256	16.087	7.788	1.741	1.808	62.747
3° trim.	4.047	9.723	3.311	1.158	1.056	8.552	1.626	9.813	5.275	1.817	1.545	47.923
4° trim.	4.553	10.878	3.021	1.569	1.919	8.646	1.648	10.791	4.310	1.279	1.606	50.220
FEMMINE												
1° trim. 08	279	1.978	177	95	108	829	72	477	325	0	168	4.508
2° trim.	153	1.859	148	19	48	546	58	293	204	127	223	3.678
3° trim.	2.139	5.151	1.210	620	626	4.525	743	4.927	3.551	419	757	24.668
4° trim.	2.332	5.990	1.138	935	939	5.393	900	4.809	2.867	328	821	26.452
1° trim. 09	1.924	4.206	926	528	617	4.168	805	4.207	2.322	212	601	20.516
2° trim.	2.976	7.174	2.494	829	1.082	6.507	1.804	11.161	5.922	676	1.072	41.697
3° trim.	2.875	7.556	1.918	937	1.212	6.199	1.527	7.018	4.723	724	1.118	35.807
4° trim.	3.928	7.848	1.833	1.548	1.609	7.160	1.526	7.243	3.962	531	1.171	38.359
1° trim. 10	2.861	6.159	1.565	872	983	6.031	1.307	6.839	3.233	365	963	31.178
2° trim.	4.522	9.997	3.639	1.355	1.441	9.579	2.562	15.434	7.611	1.207	1.802	59.149
3° trim.	4.223	9.524	2.922	1.437	1.574	9.165	1.920	10.108	5.886	1.222	1.707	49.688
4° trim.	4.974	10.208	2.580	1.870	2.003	9.154	2.040	10.470	5.111	871	1.753	51.034
1° trim. 11	3.825	8.278	2.245	1.050	1.147	7.556	1.626	8.864	4.318	584	1.450	40.943
2° trim.	6.023	12.895	5.599	1.612	1.878	12.367	2.970	21.675	9.776	1.831	2.465	79.091
3° trim.	5.453	11.542	3.732	1.614	1.829	9.769	2.189	12.605	6.640	1.688	1.958	59.019
4° trim.	6.421	14.722	3.516	2.128	2.338	10.377	2.354	12.784	5.564	1.276	2.170	63.650

Tab. 5.1b - Flussi di assunzioni di rapporti di lavoro intermittente per genere, anno e trimestre. Variazioni tendenziali

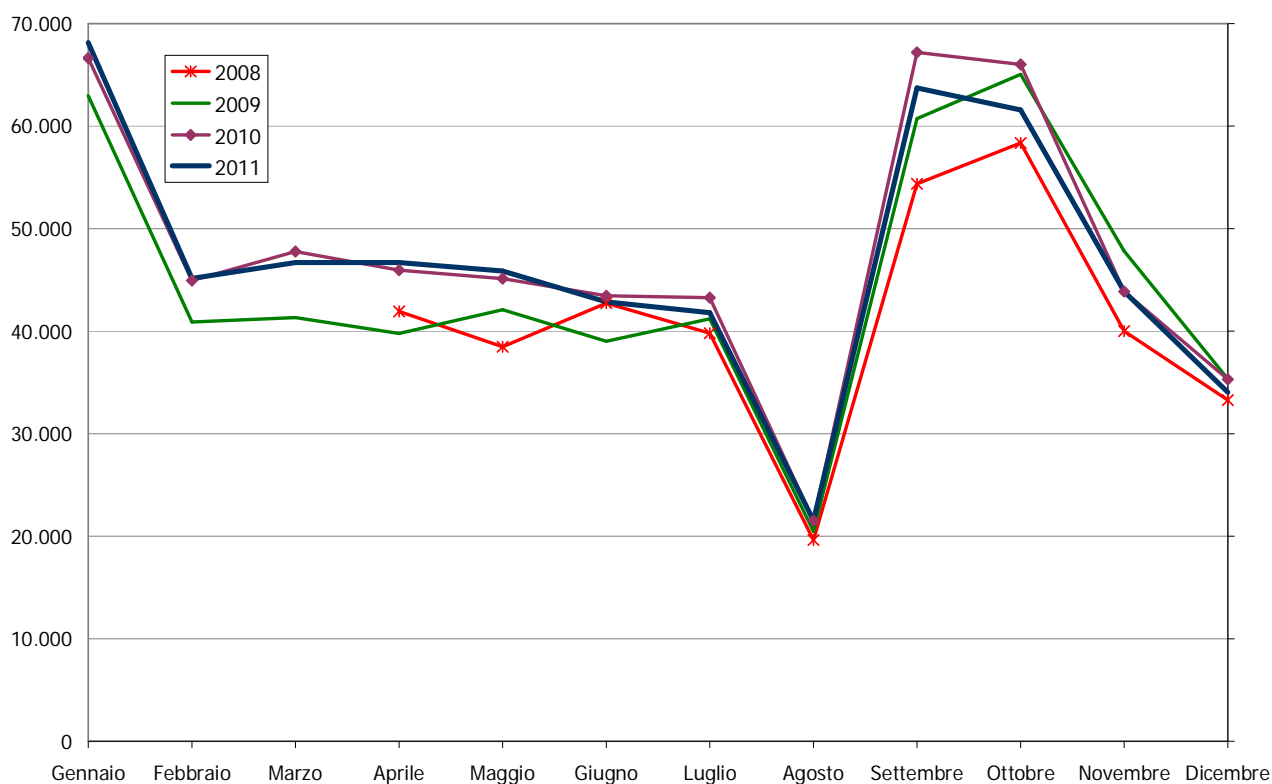
	Piemonte	Lombardia	Liguria	Bolzano	Trento	Veneto	Friuli V.Giulia	Emilia-Romagna	Marche	Sardegna	Umbria	Totale Regioni (*)
TOTALE												
2009	128%	87%	172%	132%	167%	124%	211%	179%	144%	170%	104%	134%
2010	45%	38%	43%	47%	39%	42%	38%	49%	35%	70%	50%	43%
2011	35%	33%	43%	18%	22%	22%	16%	31%	22%	47%	32%	29%
1° trim.	38%	37%	40%	22%	16%	31%	23%	31%	33%	74%	43%	33%
2° trim.	39%	32%	58%	23%	28%	31%	13%	40%	28%	50%	37%	35%
3° trim.	34%	23%	27%	16%	16%	12%	15%	24%	17%	36%	18%	21%
4° trim.	30%	39%	41%	15%	24%	18%	15%	25%	10%	47%	33%	26%
MASCHI												
2009	113%	100%	175%	135%	175%	140%	201%	175%	144%	200%	107%	140%
2010	51%	44%	37%	50%	48%	44%	38%	55%	45%	69%	42%	47%
2011	40%	33%	45%	22%	24%	27%	15%	31%	23%	47%	36%	31%
1° trim.	43%	40%	37%	24%	16%	38%	22%	33%	31%	88%	34%	36%
2° trim.	48%	36%	63%	29%	25%	32%	9%	38%	27%	49%	37%	36%
3° trim.	42%	26%	27%	21%	15%	18%	17%	24%	22%	34%	23%	24%
4° trim.	30%	32%	47%	17%	33%	23%	14%	28%	12%	48%	48%	28%
FEMMINE												
2009	139%	79%	168%	130%	163%	113%	219%	182%	144%	145%	101%	130%
2010	42%	34%	49%	44%	33%	41%	38%	45%	29%	71%	57%	40%
2011	31%	32%	41%	16%	20%	18%	17%	31%	20%	47%	29%	27%
1° trim.	34%	34%	43%	20%	17%	25%	24%	30%	34%	60%	51%	31%
2° trim.	33%	29%	54%	19%	30%	29%	16%	40%	28%	52%	37%	34%
3° trim.	29%	21%	28%	12%	16%	7%	14%	25%	13%	38%	15%	19%
4° trim.	29%	44%	36%	14%	17%	13%	15%	22%	9%	46%	24%	25%

6. La dinamica dei rapporti di lavoro parasubordinati

Con le informazioni ricavate dalle comunicazioni obbligatorie è possibile monitorare anche il lavoro parasubordinato, che mostra un significativo e sostanzialmente stabile livello di domanda anche nel corso della crisi, confermandosi come un'ulteriore forma di flessibilizzazione delle prestazioni lavorative.

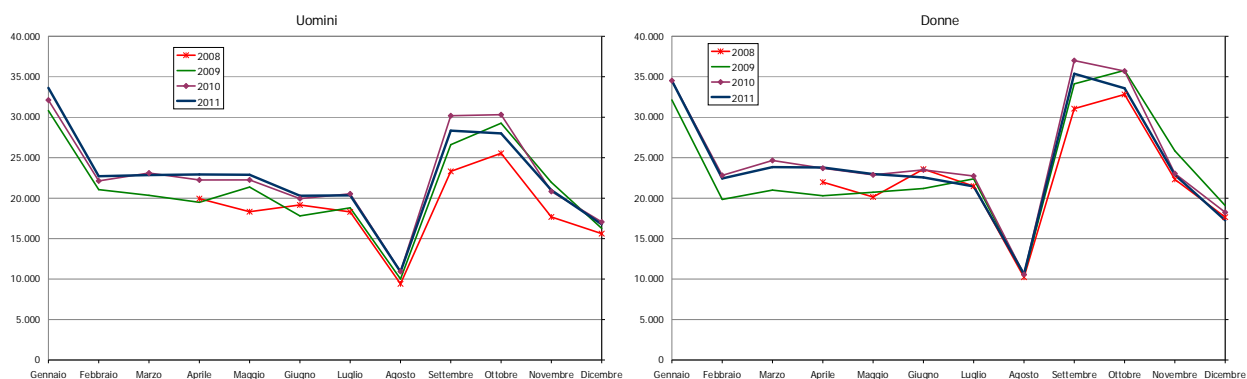
Nel 4° trimestre del 2011 le attivazioni sono diminuite tendenzialmente del 3%, un valore simile per maschi e femmine.

Graf. 6.1 – Attivazioni mensili di rapporti di lavoro parasubordinato. Anni 2008*-2011



* Per il primo trimestre 2008 i dati sono solo parzialmente disponibili

A - Distribuzione per genere



Tab. 6.1a - Attivazione di rapporti di lavoro parasubordinato per genere, anno e trimestre. Valori assoluti

	<i>Piemonte</i>	<i>Lombardia</i>	<i>Liguria</i>	<i>Bolzano</i>	<i>Trento</i>	<i>Veneto</i>	<i>Friuli V. Giulia</i>	<i>Emilia-Romagna</i>	<i>Marche</i>	<i>Sardegna</i>	<i>Umbria</i>	<i>Totale Regioni</i>
TOTALE												
1° trim. 08	17.868	70.750	6.415	1.585	2.436	15.592	8.310	22.560	5.456	0	4.646	155.618
2° trim.	15.468	53.881	4.600	1.198	1.373	13.956	6.250	16.760	5.418	7.035	4.245	130.184
3° trim.	13.374	49.630	4.221	1.164	1.712	14.068	5.830	14.967	5.027	6.513	3.816	120.322
4° trim.	16.956	57.535	5.068	1.410	2.078	13.630	7.266	18.321	5.171	6.291	4.214	137.940
1° trim. 09	19.369	61.283	6.950	1.338	2.336	15.638	7.087	21.107	5.242	8.354	4.838	153.542
2° trim.	14.525	52.771	4.999	1.201	1.400	14.424	6.687	16.248	4.668	6.690	3.951	127.564
3° trim.	13.935	56.213	3.778	1.165	1.665	16.383	5.739	14.799	4.649	6.708	4.087	129.121
4° trim.	17.468	70.354	5.008	1.495	2.174	16.296	7.382	18.768	4.868	6.965	4.382	155.160
1° trim. 10	20.321	74.343	5.462	1.242	2.188	17.697	6.833	21.755	5.046	9.329	4.461	168.677
2° trim.	17.167	66.814	4.258	1.213	1.563	14.702	4.806	15.825	4.481	7.513	3.696	142.038
3° trim.	16.958	63.105	3.960	1.376	1.728	15.865	5.441	15.668	4.332	7.408	3.561	139.402
4° trim.	19.641	68.408	5.048	1.392	2.028	16.021	6.297	17.727	4.607	7.526	4.022	152.717
1° trim. 11	21.364	76.196	5.276	1.193	2.347	16.135	6.671	21.573	4.947	8.847	4.285	168.834
2° trim.	18.979	66.103	4.635	1.249	1.336	13.718	5.309	15.841	4.572	8.291	3.682	143.715
3° trim.	17.380	59.081	3.585	1.501	1.749	14.273	5.460	16.172	4.497	7.754	3.342	134.794
4° trim.	19.385	64.350	4.750	1.405	1.921	15.501	6.575	17.155	4.532	7.993	3.896	147.463
MASCHI												
1° trim. 08	8.196	33.699	3.061	873	1.184	8.115	3.719	11.814	2.584	0	1.938	75.183
2° trim.	6.726	25.212	2.216	558	723	6.858	2.509	8.315	2.563	2.647	1.757	60.084
3° trim.	5.845	21.313	1.916	505	795	6.774	2.596	7.248	2.492	2.815	1.535	53.834
4° trim.	7.191	25.094	2.360	693	989	6.568	3.005	8.894	2.379	2.177	1.679	61.029
1° trim. 09	9.515	30.141	3.779	713	1.201	7.855	3.206	11.241	2.563	3.045	2.011	75.270
2° trim.	6.879	25.419	2.622	570	763	7.239	2.554	8.690	2.283	2.751	1.643	61.413
3° trim.	6.149	24.250	1.764	557	784	7.939	2.708	7.395	2.184	2.836	1.701	58.267
4° trim.	7.606	30.850	2.303	709	1.122	8.104	3.287	9.608	2.161	2.675	1.730	70.155
1° trim. 10	9.242	35.121	2.648	689	1.158	8.972	3.228	11.959	2.332	3.361	2.001	80.711
2° trim.	7.893	30.855	2.064	608	778	7.473	2.262	8.836	2.123	3.034	1.563	67.489
3° trim.	7.981	28.372	1.833	574	765	7.628	2.665	8.256	2.058	3.099	1.540	64.771
4° trim.	8.705	31.363	2.212	720	1.027	7.980	2.985	9.397	2.143	2.905	1.664	71.101
1° trim. 11	10.022	36.887	2.575	654	1.257	8.553	3.188	11.749	2.356	3.350	1.960	82.551
2° trim.	9.164	31.041	2.290	608	666	7.254	2.346	8.826	2.302	3.386	1.608	69.491
3° trim.	8.142	26.593	1.655	583	812	7.076	2.546	8.619	2.076	3.082	1.490	62.674
4° trim.	8.945	29.711	2.215	706	980	7.663	3.014	9.007	2.002	3.212	1.522	68.977
FEMMINE												
1° trim. 08	9.672	37.051	3.354	712	1.252	7.477	4.591	10.746	2.872	0	2.708	80.435
2° trim.	8.742	28.669	2.384	640	650	7.098	3.741	8.445	2.855	4.388	2.488	70.100
3° trim.	7.529	28.317	2.305	659	917	7.294	3.234	7.719	2.535	3.698	2.281	66.488
4° trim.	9.765	32.441	2.708	717	1.089	7.062	4.261	9.427	2.792	4.114	2.535	76.911
1° trim. 09	9.854	31.142	3.171	625	1.135	7.783	3.881	9.866	2.679	5.309	2.827	78.272
2° trim.	7.646	27.352	2.377	631	637	7.185	4.133	7.558	2.385	3.939	2.308	66.151
3° trim.	7.786	31.963	2.014	608	881	8.444	3.031	7.404	2.465	3.872	2.386	70.854
4° trim.	9.862	39.504	2.705	786	1.052	8.192	4.095	9.160	2.707	4.290	2.652	85.005
1° trim. 10	11.079	39.222	2.814	553	1.030	8.725	3.605	9.796	2.714	5.968	2.460	87.966
2° trim.	9.274	35.959	2.194	605	785	7.229	2.544	6.989	2.358	4.479	2.133	74.549
3° trim.	8.977	34.733	2.127	802	963	8.237	2.776	7.412	2.274	4.309	2.021	74.631
4° trim.	10.936	37.045	2.836	672	1.001	8.041	3.312	8.330	2.464	4.621	2.358	81.616
1° trim. 11	11.342	39.309	2.701	539	1.090	7.582	3.483	9.824	2.591	5.497	2.325	86.283
2° trim.	9.815	35.062	2.345	641	670	6.464	2.963	7.015	2.270	4.905	2.074	74.224
3° trim.	9.238	32.488	1.930	918	937	7.197	2.914	7.553	2.421	4.672	1.852	72.120
4° trim.	10440	34.639	2.535	699	941	7.838	3.561	8.148	2.530	4.781	2.374	78.486

Tab. 6.1b - Attivazione di rapporti di lavoro parasubordinato per genere, anno e trimestre. Variazioni tendenziali

	Piemonte	Lombardia	Liguria	Bolzano	Trento	Veneto	Friuli V. Giulia	Emilia-Romagna	Marche	Sardegna	Umbria	Totale Regioni (*)
TOTALE												
2009	3%	4%	2%	-3%	0%	10%	-3%	-2%	-8%	45%	2%	4%
2010	13%	13%	-10%	0%	-1%	2%	-13%	0%	-5%	11%	-9%	7%
2011	4%	-3%	-3%	2%	-2%	-7%	3%	0%	0%	3%	-3%	-1%
1° trim.	5%	2%	-3%	-4%	7%	-9%	-2%	-1%	-2%	-5%	-4%	0%
2° trim.	11%	-1%	9%	3%	-15%	-7%	10%	0%	2%	10%	0%	1%
3° trim.	2%	-6%	-9%	9%	1%	-10%	0%	3%	4%	5%	-6%	-3%
4° trim.	-1%	-6%	-6%	1%	-5%	-3%	4%	-3%	-2%	6%	-3%	-3%
MASCHI												
2009	8%	5%	10%	-3%	5%	10%	-1%	2%	-8%	48%	3%	6%
2010	12%	14%	-16%	2%	-4%	3%	-5%	4%	-6%	10%	-4%	7%
2011	7%	-1%	0%	-2%	0%	-5%	0%	-1%	1%	5%	-3%	0%
1° trim.	8%	5%	-3%	-5%	9%	-5%	-1%	-2%	1%	0%	-2%	2%
2° trim.	16%	1%	11%	0%	-14%	-3%	4%	0%	8%	12%	3%	3%
3° trim.	2%	-6%	-10%	2%	6%	-7%	-4%	4%	1%	-1%	-3%	-3%
4° trim.	3%	-5%	0%	-2%	-5%	-4%	1%	-4%	-7%	11%	-9%	-3%
FEMMINE												
2009	-2%	3%	-5%	-3%	-5%	9%	-4%	-6%	-7%	43%	2%	2%
2010	15%	13%	-3%	-1%	2%	2%	-19%	-4%	-4%	11%	-12%	6%
2011	1%	-4%	-5%	6%	-4%	-10%	6%	0%	0%	2%	-4%	-2%
1° trim.	2%	0%	-4%	-3%	6%	-13%	-3%	0%	-5%	-8%	-5%	-2%
2° trim.	6%	-2%	7%	6%	-15%	-11%	16%	0%	-4%	10%	-3%	0%
3° trim.	3%	-6%	-9%	14%	-3%	-13%	5%	2%	6%	8%	-8%	-3%
4° trim.	-5%	-6%	-11%	4%	-6%	-3%	8%	-2%	3%	3%	1%	-4%

Tab. 6.2. - Rapporti di lavoro parasubordinato: saldi annuali per genere, 2009-2011. Valori assoluti

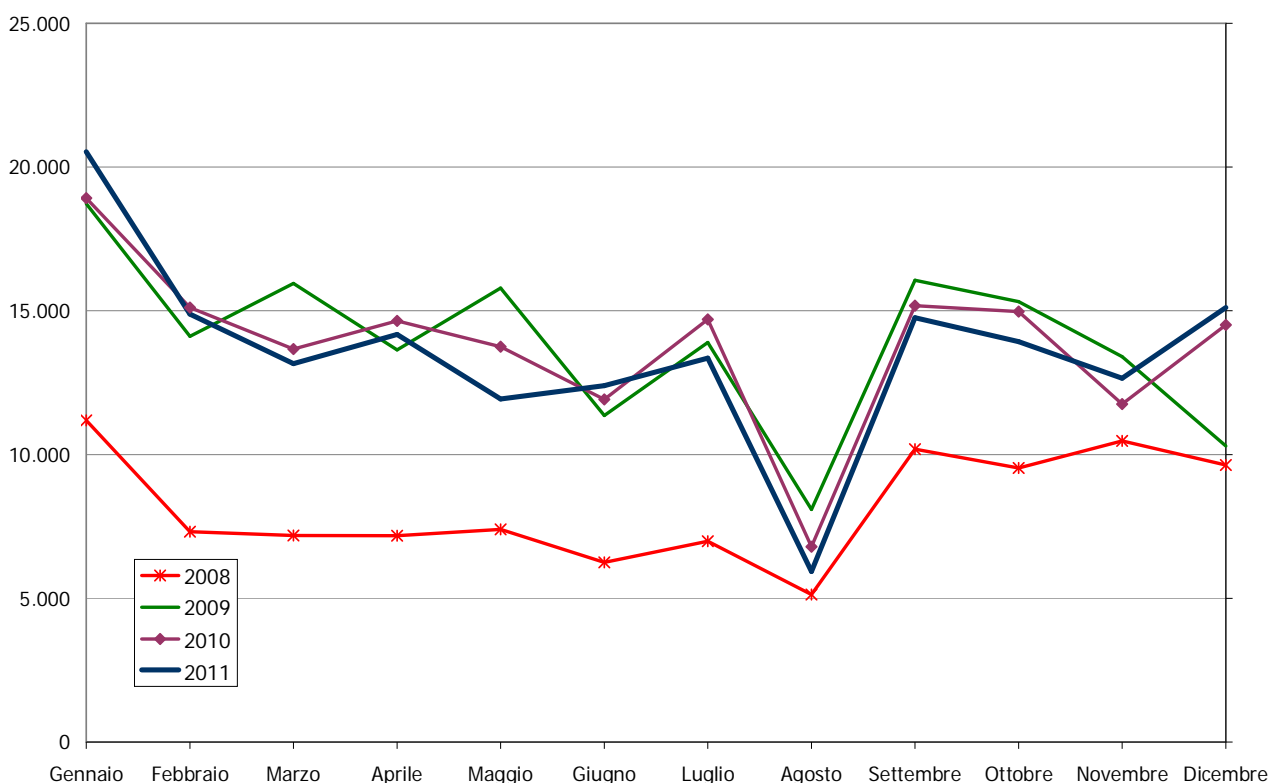
	Piemonte	Lombardia	Liguria	Bolzano	Trento	Veneto	Friuli Venezia Giulia	Emilia-Romagna	Marche	Sardegna	Umbria	Totale Regioni
Totale												
2009	2.226	-88	1.858	100	676	-596	-163	1.992	382	1.018	744	8.149
2010	-1.255	-286	-14	17	975	1.043	-189	4.760	-74	635	150	5.762
2011	-89	7.140	-2.174	11	895	-876	-284	6.709	-167	283	294	11.742
Maschi												
2009	1.413	-563	1.160	26	404	-128	-10	1.815	148	331	295	4.891
2010	-378	290	-42	77	506	394	-249	4.201	-77	401	182	5.305
2011	145	3.049	-1.032	1	492	-244	-102	5.205	42	326	105	7.987
Femmine												
2009	813	475	698	74	272	-468	-153	177	234	687	449	3.258
2010	-877	-576	28	-60	469	649	60	559	3	234	-32	457
2011	-234	4.091	-1.142	10	403	-632	-182	1.504	-209	-43	189	3.755

7. Gli ingressi in lista di mobilità per tipo di licenziamento

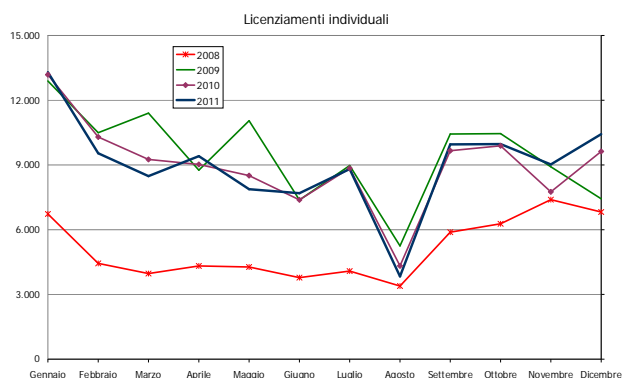
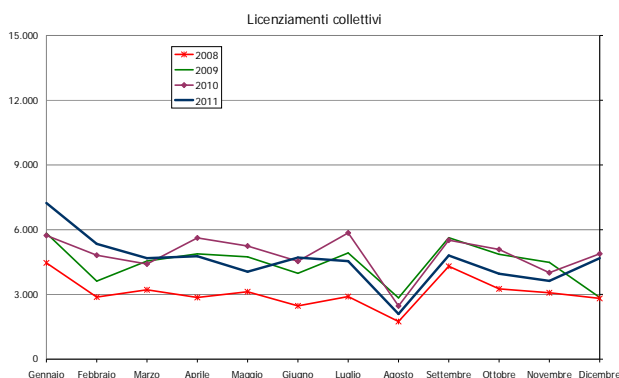
Dopo lo straordinario incremento degli ingressi in lista di mobilità registrato nel corso del 2009 (+69%: 165mila contro 98mila dell'anno precedente), il numero degli espulsi nel 2010 si è stabilizzato, con flussi trimestrali attorno alle 40mila unità: la crescita dei licenziamenti collettivi (+9%) è stata compensata dal calo dei licenziamenti individuali (-5%).

Anche nel 2011 il livello complessivo dei licenziamenti è rimasto analogo a quello del biennio precedente (-1% sul 2010). Ciò è dovuto all'incremento registrato nel 4° trimestre (licenziamenti individuali), il quale ha compensato la diversa tendenza che nella parte centrale dell'anno sembrava concretizzarsi in un trend di riduzione dei licenziamenti (soprattutto di quelli collettivi).

Graf. 7.1 – Ingressi nelle liste di mobilità nelle regioni considerate. Anni 2008-2011



A - Distribuzione per tipo di licenziamento



Tab. 7.1a - Ingressi in mobilità per tipo di licenziamento, anno e trimestre. Valori assoluti

	<i>Piemonte</i>	<i>Lombardia</i>	<i>Bolzano</i>	<i>Trento</i>	<i>Veneto</i>	<i>Friuli V.Giulia</i>	<i>Emilia- Romagna</i>	<i>Marche</i>	<i>Umbria</i>	<i>Totale Regioni</i>
TOTALE										
1° trim. 08	4.144	8.958	283	0	4.452	1.530	3.574	1.955	799	25.695
2° trim.	3.295	6.713	233	0	3.845	1.312	2.703	2.116	613	20.830
3° trim.	3.961	6.212	240	0	4.263	1.376	3.358	2.126	773	22.309
4° trim.	5.694	4.822	459	0	6.783	1.781	5.137	3.752	1.216	29.644
1° trim. 09	7.098	14.699	563	938	9.452	2.721	7.222	4.604	1.493	48.790
2° trim.	5.863	11.122	527	776	8.585	2.464	6.586	3.699	1.167	40.789
3° trim.	5.437	11.608	418	579	7.913	2.016	5.824	3.177	1.077	38.049
4° trim.	7.038	9.865	384	518	8.368	2.284	6.106	3.413	1.041	39.017
1° trim. 10	7.370	16.157	437	696	9.251	2.164	6.972	3.262	1.393	47.702
2° trim.	5.727	14.373	361	664	7.761	1.879	5.894	2.638	1.025	40.322
3° trim.	5.020	11.738	259	752	7.317	1.880	5.665	2.997	1.038	36.666
4° trim.	6.186	11.852	359	579	9.028	2.183	6.752	2.950	1.353	41.242
1° trim. 11	7.338	16.136	414	853	9.874	2.189	7.129	3.168	1.477	48.578
2° trim.	5.411	13.672	306	536	7.545	1.839	5.678	2.413	1.109	38.509
3° trim.	4.816	10.461	239	573	7.034	1.908	5.200	2.457	1.357	34.045
4° trim.	6.354	12.925	1.808	632	8.456	2.267	6.592	2.746	1.384	43.164
LICENZIAMENTI COLLETTIVI										
1° trim. 08	1.767	4.420	89	n.d.	1.538	553	1.246	726	215	10.554
2° trim.	1.323	3.350	43	n.d.	1.289	549	740	961	201	8.456
3° trim.	1.826	3.088	78	n.d.	1.512	452	992	770	235	8.953
4° trim.	2.194	1.723	210	n.d.	1.735	389	1.291	1.312	304	9.158
1° trim. 09	2.329	4.726	169	176	2.374	752	1.652	1.520	307	14.005
2° trim.	1.899	3.776	252	146	2.885	987	1.873	1.416	369	13.603
3° trim.	2.196	4.784	159	96	2.602	728	1.650	923	258	13.396
4° trim.	2.614	3.846	100	99	2.399	681	1.250	1.024	203	12.216
1° trim. 10	2.722	5.638	132	97	2.586	660	1.926	989	213	14.963
2° trim.	2.569	5.843	111	251	2.691	622	2.088	913	314	15.402
3° trim.	1.916	5.019	76	271	2.525	685	1.934	1.167	241	13.834
4° trim.	2.288	4.218	86	132	3.029	762	2.343	845	271	13.974
1° trim. 11	2.755	5.958	160	221	3.783	727	2.369	999	287	17.259
2° trim.	2.184	5.010	76	110	2.812	559	1.815	830	135	13.531
3° trim.	1.672	4.017	36	93	2.435	718	1.424	689	358	11.442
4° trim.	2.053	3.951	1.569	85	2.527	805	1.998	599	156	13.743
LICENZIAMENTI INDIVIDUALI										
1° trim. 08	2.377	4.538	194	n.d.	2.914	977	2.328	1.229	584	15.141
2° trim.	1.972	3.363	190	n.d.	2.556	763	1.963	1.155	412	12.374
3° trim.	2.135	3.124	162	n.d.	2.751	924	2.366	1.356	538	13.356
4° trim.	3.500	3.099	249	n.d.	5.048	1.392	3.846	2.440	912	20.486
1° trim. 09	4.769	9.973	394	762	7.078	1.969	5.570	3.084	1.186	34.785
2° trim.	3.964	7.346	275	630	5.700	1.477	4.713	2.283	798	27.186
3° trim.	3.241	6.824	259	483	5.311	1.288	4.174	2.254	819	24.653
4° trim.	4.424	6.019	284	419	5.969	1.603	4.856	2.389	838	26.801
1° trim. 10	4.648	10.519	305	599	6.665	1.504	5.046	2.273	1.180	32.739
2° trim.	3.158	8.530	250	413	5.070	1.257	3.806	1.725	711	24.920
3° trim.	3.104	6.719	183	481	4.792	1.195	3.731	1.830	797	22.832
4° trim.	3.898	7.634	273	447	5.999	1.421	4.409	2.105	1.082	27.268
1° trim. 11	4.583	10.178	254	632	6.091	1.462	4.760	2.169	1.190	31.319
2° trim.	3.227	8.662	230	426	4.733	1.280	3.863	1.583	974	24.978
3° trim.	3.144	6.444	203	480	4.599	1.190	3.776	1.768	999	22.603
4° trim.	4.301	8.974	239	547	5.929	1.462	4.594	2.147	1.228	29.421

Tab. 7.1b - Ingressi in mobilità per tipo di licenziamento, anno e trimestre. Variazioni tendenziali

	<i>Piemonte</i>	<i>Lombardia</i>	<i>Bolzano</i>	<i>Trento</i>	<i>Veneto</i>	<i>Friuli V. Giulia</i>	<i>Emilia-Romagna</i>	<i>Marche</i>	<i>Umbria</i>	<i>Totale Regioni (*)</i>
TOTALE										
2009	49%	77%	56%	n.d.	77%	58%	74%	50%	40%	69%
2010	-4%	14%	-25%	-4%	-3%	-15%	-2%	-20%	1%	0%
2011	-2%	-2%	95%	-4%	-1%	1%	-3%	-9%	11%	-1%
1° trim.	0%	0%	-5%	23%	7%	1%	2%	-3%	6%	2%
2° trim.	-6%	-5%	-15%	-19%	-3%	-2%	-4%	-9%	8%	-4%
3° trim.	-4%	-11%	-8%	-24%	-4%	1%	-8%	-18%	31%	-7%
4° trim.	3%	9%	404%	9%	-6%	4%	-2%	-7%	2%	5%
LICENZIAMENTI COLLETTIVI										
2009	27%	36%	62%	n.d.	69%	62%	51%	30%	19%	43%
2010	5%	21%	-40%	45%	6%	-13%	29%	-20%	-9%	9%
2011	-9%	-9%	355%	-32%	7%	3%	-8%	-20%	-10%	-4%
1° trim.	1%	6%	21%	128%	46%	10%	23%	1%	35%	15%
2° trim.	-15%	-14%	-32%	-56%	4%	-10%	-13%	-9%	-57%	-12%
3° trim.	-13%	-20%	-53%	-66%	-4%	5%	-26%	-41%	49%	-17%
4° trim.	-10%	-6%	1724%	-36%	-17%	6%	-15%	-29%	-42%	-2%
LICENZIAMENTI INDIVIDUALI										
2009	64%	114%	52%	n.d.	81%	56%	84%	62%	49%	85%
2010	-10%	11%	-17%	-15%	-6%	-15%	-12%	-21%	4%	-5%
2011	3%	3%	-8%	7%	-5%	0%	0%	-3%	16%	1%
1° trim.	-1%	-3%	-17%	6%	-9%	-3%	-6%	-5%	1%	-4%
2° trim.	2%	2%	-8%	3%	-7%	2%	1%	-8%	37%	0%
3° trim.	1%	-4%	11%	0%	-4%	0%	1%	-3%	25%	-1%
4° trim.	10%	18%	-12%	22%	-1%	3%	4%	2%	13%	8%

Nota metodologica

A. In riferimento alle tabb. 3 - 4 - 5

L'universo osservato è costituito dai movimenti di assunzione, trasformazione e cessazione dei rapporti di lavoro dipendente. Tali movimenti sono conteggiati, sotto il profilo territoriale, sulla base della localizzazione delle unità locali delle imprese (occupazione interna, logica "da domanda").

Il lavoro dipendente è inteso come somma dei contratti a tempo indeterminato, determinato, di apprendistato/inserimento e di somministrazione.

La distribuzione dei flussi per caratteristiche dei lavoratori e dei rapporti di lavoro instaurati sconta la presenza di dati mancanti; i sub-totali possono pertanto non coincidere con il totale dei flussi.

Sono esclusi i rapporti di lavoro domestico per i quali la comunicazione obbligatoria va effettuata all'Inps.

Dei rapporti di lavoro intermittente (o a chiamata) si dà conto separatamente, con riferimento alle sole assunzioni: essi dunque non entrano nei saldi delle posizioni lavorative dipendenti, che altrimenti risulterebbero gonfiati dato che il contenuto di lavoro effettivo nel caso dei rapporti a chiamata è assai modesto, come attestato dall'analisi effettuata dall'Istat.⁵

Il Prospetto seguente presenta la riclassificazione dell'informazione elementare sui contratti come risultante dal modello di comunicazione di CO.

Descrittivo	Riclassificazione	
	livello 2	livello 1
LAVORO A TEMPO INDETERMINATO	Contratti a tempo indeterminato	Occupazione dipendente
LAVORO DIPENDENTE NELLA P.A. A TEMPO INDETERMINATO		
LAVORO RIPARTITO A TEMPO INDETERMINATO		
LAVORO A DOMICILIO A TEMPO INDETERMINATO		
LAVORO NELLO SPETTACOLO A TEMPO INDETERMINATO		
LAVORO MARITTIMO A TEMPO INDETERMINATO		
APPRENDISTATO PROFESSIONALIZZANTE	Contratti apprendistato/inserimento	
APPRENDISTATO PER L'ESPLETAMENTO DEL DIRITTO DOVERE DI ISTRUZ./FORMAZ.		
APPRENDISTATO x L'ACQUISIZIONE DIPLOMA O x PERCORSI ALTA FORMAZIONE		
APPRENDISTATO EX ART.16 L. 196/97		
CONTRATTO DI INSERIMENTO LAVORATIVO		
CONTRATTO DI FORMAZIONE LAVORO DI TIPO A1		
LAVORO A TEMPO DETERMINATO	Contratti a tempo determinato	
LAVORO DIPENDENTE NELLA P.A. A TEMPO DETERMINATO		
LAVORO RIPARTITO A TEMPO DETERMINATO		
LAVORO A DOMICILIO A TEMPO DETERMINATO		
LAVORO NELLO SPETTACOLO A TEMPO DETERMINATO		
LAVORO MARITTIMO A TEMPO DETERMINATO		
LAVORO A TEMPO DETERMINATO PER SOSTITUZIONE		
LAVORO IN AGRICOLTURA A TEMPO DETERMINATO		
LAVORO INTERINALE (O A SCOPO DI SOMMINISTRAZIONE) A TEMPO INDETERMINATO	Somministrazione	
LAVORO INTERINALE (O A SCOPO DI SOMMINISTRAZIONE) A TEMPO DETERMINATO		
LAVORO INTERMITTENTE A TEMPO INDETERMINATO	Lavoro intermittente	
LAVORO INTERMITTENTE A TEMPO DETERMINATO		
LAVORO A PROGETTO / COLLABORAZIONE COORDINATA E CONTINUATIVA	Lavoro parasubordinato	
LAVORO OCCASIONALE		
ASSOCIAZIONE IN PARTECIPAZIONE A TEMPO INDETERMINATO		
ASSOCIAZIONE IN PARTECIPAZIONE A TEMPO DETERMINATO		
LAVORO AUTONOMO NELLO SPETTACOLO		
CONTRATTO DI AGENZIA A TEMPO INDETERMINATO		
CONTRATTO DI AGENZIA A TEMPO DETERMINATO		

I saldi delle posizioni lavorative sono il risultato della somma algebrica tra assunzioni e cessazioni, con riferimento al periodo analizzato.

Il saldo rappresenta, per qualsiasi periodo considerato, la variazione netta delle posizioni lavorative in essere a fine periodo rispetto alla situazione iniziale. Così, ad esempio, il saldo annuo misura l'incremento (o il decremento) delle posizioni lavorative al 31 dicembre dell'anno in esame rispetto al medesimo momento dell'anno precedente. Il saldo annuo corrisponde quindi alla variazione tendenziale delle posizioni lavorative in essere al 31 dicembre rispetto a quelle attive nel medesimo giorno dell'anno precedente. Tale variazione

⁵ Istat (2010), "L'utilizzo del lavoro a chiamata da parte delle imprese italiane. Anni 2006-2009", in *Approfondimenti*, 26 agosto, www.istat.it

rimane significativa anche tenendo presente che il giorno di fine anno (come, seppure in misura inferiore, anche i giorni di fine-mese e perfino quelli di fine-settimana) è condizionato dalla "stagionalità amministrativa" dei rapporti di lavoro: che spesso cessano a scadenze "naturali" di fine-anno o fine-mese e vengono riavviati all'inizio di un anno o di un mese. Per questo motivo il giorno finale dell'anno è un giorno di "depressione" del livello delle posizioni lavorative in essere, come tale non rappresentativo del dato medio.

B. In riferimento alla tab. 6

Per quanto riguarda i rapporti di lavoro parasubordinato si dà conto delle attivazioni.

Si ricorda che non c'è perfetta sovrapposizione con i soggetti obbligati a versare i contributi alla gestione separata Inps. Secondo la nota ministeriale del 14 febbraio 2007 ("Adempimenti connessi alla instaurazione, trasformazione e cessazione dei rapporti di lavoro (Legge 27 dicembre 2006, n. 296 – Legge Finanziaria 2007) – Ulteriori indirizzi operativi") "si ritiene ragionevole circoscrivere l'obbligo in parola (l'obbligo di comunicazione ndr) a quelle tipologie che siano significative sotto il profilo della conoscenza dell'andamento del mercato del lavoro e che al contempo presentino rischi consistenti di abuso o di elusione di normative inderogabili.

Alla luce di ciò vanno considerate incluse le seguenti tipologie:

- contratto di lavoro a progetto (art. 61, comma 1, D.Lgs.n. 276/2003);
- contratto di agenzia e di rappresentanza commerciale, se caratterizzati da prestazione coordinata e continuativa prevalentemente personale;
- collaborazione coordinata e continuativa nelle pubbliche amministrazioni (art. 7, D.Lgs. n. 165/2001 – art. 110, comma 6 D.Lgs. 267/2000 – circ. Presidenza Consiglio dei Ministri, Dipartimento della Funzione Pubblica n. 4 del 15 luglio 2004);
- collaborazione occasionale, di cui all'art. 61, comma 2, D.Lgs. n. 276/2003, nella quale pur mancando la continuità sussiste il coordinamento con il committente (c.d. "mini-co.co.co.");
- prestazione sportiva, di cui all'art. 3 della L. n. 89/1981, se svolta in forma di collaborazione coordinata e continuativa e le collaborazioni individuate e disciplinate dall'articolo 90 della legge 27 dicembre 2002, n. 289;
- prestazioni rientranti nel settore dello spettacolo, ai sensi dell'art. 1 della Legge n. 8/1979, per le quali vige l'obbligo di assicurazione E.N.P.A.L.S.

Di converso, si ritiene, alla luce del criterio interpretativo esplicitato, che vadano esclusi dall'obbligo di comunicazione quei rapporti, che, pur rientrando astrattamente nell'area della c.d. parasubordinazione, non presentino rischi consistenti di abuso o elusione della normativa inderogabile in materia di lavoro:

- le attività rientranti nell'esercizio di una professione intellettuale, per la quali è necessaria l'iscrizione in appositi albi professionali;
- le nomine dei componenti di organi di amministrazione e controllo di società;
- le partecipazioni a collegi e commissioni;
- le prestazioni di lavoro accessorio, di cui all'art. 70 del D.Lgs. n. 276/2003;
- le prestazioni che esulano dal mercato del lavoro ai sensi dell'art. 74 del D.Lgs. n. 276/2003 e quelle previste dall'art. 21, comma 6-ter, del D.L. n. 269/2003, convertito in Legge n. 326/2003.

(...) Per quanto concerne i rapporti di associazione in partecipazione, di cui all'art. 2549 cod. civ., essi rilevano solo se caratterizzati dall'apporto di lavoro, anche non esclusivo, da parte dell'associato, con la sola esclusione dei lavoratori già iscritti ad albi professionali (Legge Finanziaria 2005).

In via generale, oltre agli specifici rapporti indicati nei punti precedenti, restano totalmente esclusi dall'ambito di applicazione della specifica disciplina tutte le forme di lavoro autonomo reso ai sensi dell'art. 2222 cod. civ., sia in forma professionale che occasionale - ai sensi dell'art. 67, lett. I), del D.P.R. n. 917/1986 (T.U.I.R.) - così come, a maggior ragione, tutte le attività lavorative di tipo autonomo esercitate in forma imprenditoriale."

C. In riferimento alla tab. 7

Sono presentati i dati relativi ai flussi di ingresso negli elenchi regionali dei lavoratori in lista di mobilità come previsto dalla l. 223/1991 (licenziamenti collettivi) e dalla l. 236/1993 (licenziamenti individuali).

Gli eventi di ingresso sono conteggiati sulla base della data di inizio effettivo del periodo di mobilità (non quindi della data di approvazione della lista). Per la Lombardia i dati si riferiscono alla data di approvazione della lista da parte della sottocommissione regionale.