

# **GLI INTERVENTI DI CASSA IN FRIULI VENEZIA GIULIA**

## **CASSA INTEGRAZIONE IN DEROGA: ANALISI DELLE DOMANDE ANNO 2009**

**1 aprile - 15 ottobre 2009**

La presente scheda è stata curata da **Evita De Candido**, esperto dell'Agenzia Regionale del lavoro del Friuli Venezia Giulia

## INTRODUZIONE

La legge finanziaria n. 203 del 2008 prevede la possibilità di concedere, in deroga alla normativa vigente, trattamenti di Cassa integrazione guadagni (CIG in deroga) e di mobilità a lavoratori dipendenti da imprese escluse dalla normativa generale sugli ammortizzatori sociali (legge 223/1991 e successive modificazioni).

I trattamenti sono concessi sulla base di accordi regionali, successivamente recepiti in sede governativa, tra Regione, organizzazioni datoriali e organizzazioni sindacali dei lavoratori, per sostenere lavoratori licenziati o sospesi, privi di qualsiasi tipologia di trattamento di sostegno al reddito connesso alla sospensione o cessazione del rapporto di lavoro.

Gli accordi determinano i beneficiari dei trattamenti e prevedono limiti e vincoli relativi alla concessione dei trattamenti.

Nel Friuli Venezia Giulia in data 6 marzo 2009 è stato stipulato un accordo regionale, integrato in data 27 marzo 2009, che identifica i datori di lavoro ed i lavoratori dipendenti, destinatari di trattamenti di Cassa integrazione guadagni e/o di mobilità in deroga alla normativa vigente e per l'erogazione dei quali il Ministero del lavoro ha messo a disposizione della regione FVG un primo anticipo di 4 milioni di euro a valere sulla somma complessiva destinata alla regione medesima nell'ambito della manovra anticrisi.

In data 29 aprile 2009 il Ministro del lavoro, della salute e delle politiche sociali e la Regione Friuli Venezia Giulia hanno sottoscritto un accordo con il quale sono stati destinati alla Regione ulteriori 16 milioni di euro per la concessione degli ammortizzatori sociali in deroga a fronte di una compartecipazione della Regione a carico del FSE - POR per l'integrazione del sostegno al reddito e per l'attivazione di percorsi di politica attiva del lavoro. In data 13 maggio 2009 è stato sottoscritto l'accordo quadro regionale con il quale sono state dettate le regole per l'utilizzo di tali risorse; tale accordo è stato successivamente modificato per talune parti in data 2 luglio 2009 e in data 16 settembre 2009.

## ANALISI DELLE DOMANDE PERVENUTE

Il ricorso alla Cassa integrazione in deroga fornisce un importante indicatore del momento di crisi occupazionale ed economica che sta investendo l'Italia e, nello specifico, il Friuli Venezia Giulia.

In questa ultima regione le domande pervenute fino a metà ottobre sono 731, di cui il 20,7% (pari a 151 unità) protocollate durante il mese di settembre, il 20,4% (149 unità) a giugno e il 19,7% (144 unità) a luglio.

Le aziende che hanno richiesto questo speciale intervento di sostegno al reddito hanno un numero complessivo di lavoratori in organico pari a circa 14.000, mentre il numero delle sospensioni è di 11.579 unità, di cui 3.268 rilevate nel mese di settembre.

Passando all'osservazione delle ore di sospensione, queste risultano essere in totale 949.432 e il picco si osserva in corrispondenza del mese di maggio (le ore richieste nel mese sono 233.080,8).

Risultano 2.620 i lavoratori per cui è stata richiesta la Cig in deroga al 15 ottobre e il numero medio di ore per persona è pari a 364 (che può essere ricondotto a circa 45 giorni di sospensione). Mediamente le aziende ricorrono a tale ammortizzatore sociale per 4,9 lavoratori in organico.

Tabella 1: Cig deroga – quadro generale in base alla data di presentazione della domanda

Data protocollo	Numero domande	Numero sospensioni	N. ore sospensione
apr-09	11	273	52.856,40
mag-09	105	2.533	233.080,80
giu-09	149	2.244	168.471,50
lug-09	144	1.460	119.243,45
ago-09	89	1.201	106.411,00
set-09	151	3.268	205.718,60
ott-09	82	600	63.650,20
<b>Totale</b>	<b>731</b>	<b>11.579</b>	<b>949.432</b>

Fonte: Elaborazioni Agenzia Regionale Lavoro su dati forniti dalla Direzione Lavoro

Osservando il settore di appartenenza delle aziende che hanno richiesto la Cig in deroga (tab. 2), si rileva che il 52,2% delle stesse appartiene al settore industriale (281 unità) e nello specifico 84 si occupano della fabbricazione di prodotti in metallo, 52 sono impegnate nella fabbricazione di mobili e 38 operano nell'industria del legno.

Le imprese del terziario che hanno usufruito dell'ammortizzatore sociale oggetto d'analisi costituiscono il 22,9% del totale (123 unità) e di queste 51 fanno parte del commercio.

Tabella 2: Cig deroga – aziende che hanno presentato domanda per settore

Settore		Numero aziende	% sul tot.
Agricoltura		1	0,2%
Industria		281	52,2%
di cui	Fabbr. prodotti metallo	84	15,6%
	Fabbr. mobili	52	9,7%
	Legno	38	7,1%
	Metallurgia	10	1,9%
	Altre industrie	97	18,0%
Costruzioni		15	2,8%
Servizi		123	22,9%
di cui	Commercio	51	9,5%
n.d.		118	21,9%
<b>Totale</b>		<b>538</b>	<b>100%</b>

Continuando l'analisi dal punto di vista settoriale (tab. 3) emerge che il 44% delle sospensioni ha interessato il settore secondario. Il maggior numero di sospensioni di lavoratori impegnati nel comparto industriale – manifatturiero si sono registrate a giugno (1.099), mentre per il terziario le sospensioni si sono concentrate nei mesi di maggio e giugno (rispettivamente con 1.776 e 1.035 unità).

Tabella 3: Cig deroga – numero di sospensioni per settore e mese di presentazione domanda

Settore	apr-09	mag-09	giu-09	lug-09	ago-09	set-09	ott-09	Totale settore	
								v.a.	%
Agricoltura	0	0	3	0	0	2	0	5	0,0%
Industria	7	381	1.099	412	511	529	170	3.109	26,9%
Costruzioni	24	9	12	14	3	23	0	85	0,7%
Servizi	24	1.776	1.035	798	603	659	202	5.097	44,0%
n.d.	218	367	95	236	84	2.055	228	3.283	28,4%
<b>Totale</b>	<b>273</b>	<b>2.533</b>	<b>2.244</b>	<b>1.460</b>	<b>1.201</b>	<b>3.268</b>	<b>600</b>	<b>11.579</b>	<b>100%</b>

Il 54,2 delle richieste di Cassa integrazione in deroga sono state presentate all'Ente Bilaterale Artigianato del Friuli Venezia Giulia (EBIART) per i lavoratori sospesi da aziende artigiane e osservando l'articolazione mensile delle domande pervenute si evidenzia un picco in corrispondenza di giugno (graf. 1).

Sono 56 le richieste di Cig in deroga presentate all'Ente Bilaterale del Commercio (EBITER) mentre 279 quelle pervenute ad altri Enti presenti sul territorio regionale (queste ultime rappresentano il 38,2% del totale).

Tabella 4: Cig deroga – numero di richieste in base all'Ente dove è stata presentata la domanda e mese

Ente	apr-09	mag-09	giu-09	lug-09	ago-09	set-09	ott-09	Tot	% sul tot.
EBIART	3	63	89	76	47	74	44	396	54,20%
EBITER		6	20	12	4	9	5	56	7,70%
ALTRI ENTI	8	36	40	56	38	68	33	279	38,20%
<b>Totale</b>	<b>11</b>	<b>105</b>	<b>149</b>	<b>144</b>	<b>89</b>	<b>151</b>	<b>82</b>	<b>731</b>	<b>100%</b>

Grafico 1: Cig deroga – numero di richieste in base all'Ente dove è stata presentata la domanda e andamento mensile

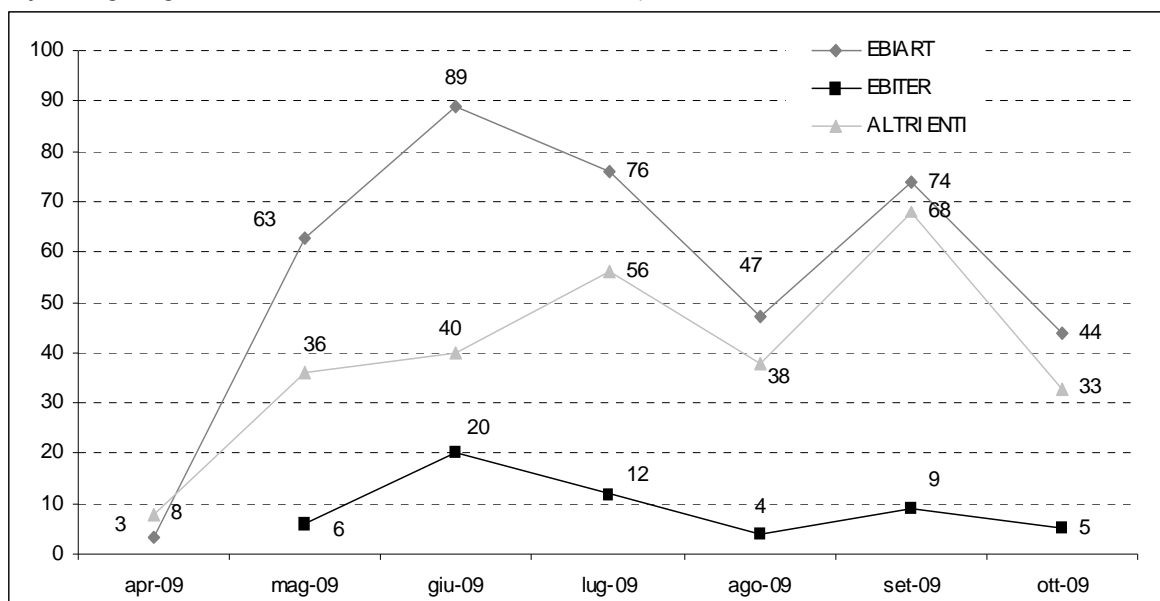


Tabella 5: Cig deroga – numero ore per settore e mese presentazione domanda

Settore	apr-09	mag-09	giu-09	lug-09	ago-09	set-09	ott-09	Totale settore	
								v.a.	%
Agricoltura	0	0	148	0	0	300	0	448	0,0%
Industria	1.504	46.765	74.378	52.041	67.448	78.664	42.004	362.804	38,2%
Costruzioni	6.192	272	2.320	3.528	352	9.413	0	22.077	2,3%
Servizi	6.246	146.697	80.920	37.456	23.143	50.421	8.734	353.618	37,2%
n.d.	38.914	39.347	10.705	26.219	15.467	66.921	12.912	210.485	22,2%
<b>Totale</b>	<b>52.856</b>	<b>233.081</b>	<b>168.472</b>	<b>119.243</b>	<b>106.411</b>	<b>205.719</b>	<b>63.650</b>	<b>949.432</b>	<b>100,0%</b>

La tabella 6 riporta il numero di sospensioni in base al mese d'inizio e di fine della Cig in deroga e dai dati si può notare che sono previste 1.056 sospensioni per il mese di dicembre e 935 per il prossimo anno.

Per quanto riguarda invece l'andamento delle sospensioni nei mesi precedenti, queste si concentrano principalmente nei mesi che vanno da giugno a ottobre, con un valore massimo in corrispondenza del mese di settembre (1.993 sospensioni registrate nel mese, di cui 1.283 concluse nello stesso periodo).

Tabella 6 : Cig deroga – sospensioni in base al mese d'inizio e fine

	Data prevista di fine													2010	Totale	
	gen	feb	mar	apr	mag	giu	lug	ago	set	ott	nov	dic				
gen	12	17	17	5												<b>51</b>
feb		8	22	2	1											<b>33</b>
mar			23	11	2	1	2									<b>39</b>
apr				29	37	43	48	16								<b>173</b>
mag					494	131	88	119	43	1	1	1				<b>878</b>
giu						562	411	163	42	11	2	13				<b>1.204</b>
lug							923	362	27	27	7	26	2			<b>1.374</b>
ago								712	366	94	54	97	1			<b>1.324</b>
set									1.283	424	87	195	4			<b>1.993</b>
ott										985	247	171	5			<b>1.408</b>
nov											869	241	1			<b>1.111</b>
dic												988	68			<b>1.056</b>
2010														935		<b>935</b>
<b>Totale</b>	<b>12</b>	<b>25</b>	<b>62</b>	<b>47</b>	<b>534</b>	<b>737</b>	<b>1.472</b>	<b>1.372</b>	<b>1.761</b>	<b>1.542</b>	<b>1.267</b>	<b>1.732</b>	<b>1.016</b>	<b>935</b>		<b>11.579</b>

## PROFILO DEI LAVORATORI INTERESSATI ALLA CASSA INTEGRAZIONE IN DEROGA

Dopo aver analizzato le principali caratteristiche delle domande di Cassa integrazione in deroga pervenute al 15 ottobre 2009 si cercherà di tracciare il profilo dei lavoratori che hanno beneficiato di tale ammortizzatore sociale.

Complessivamente sono 2.620 le persone per le quali è stata richiesta la Cig in deroga, di queste il 62,3% appartengono al genere maschile e il restante 37,7% a quello femminile. Più della metà dei lavoratori ha un'età compresa tra i 25 e i 44 anni.

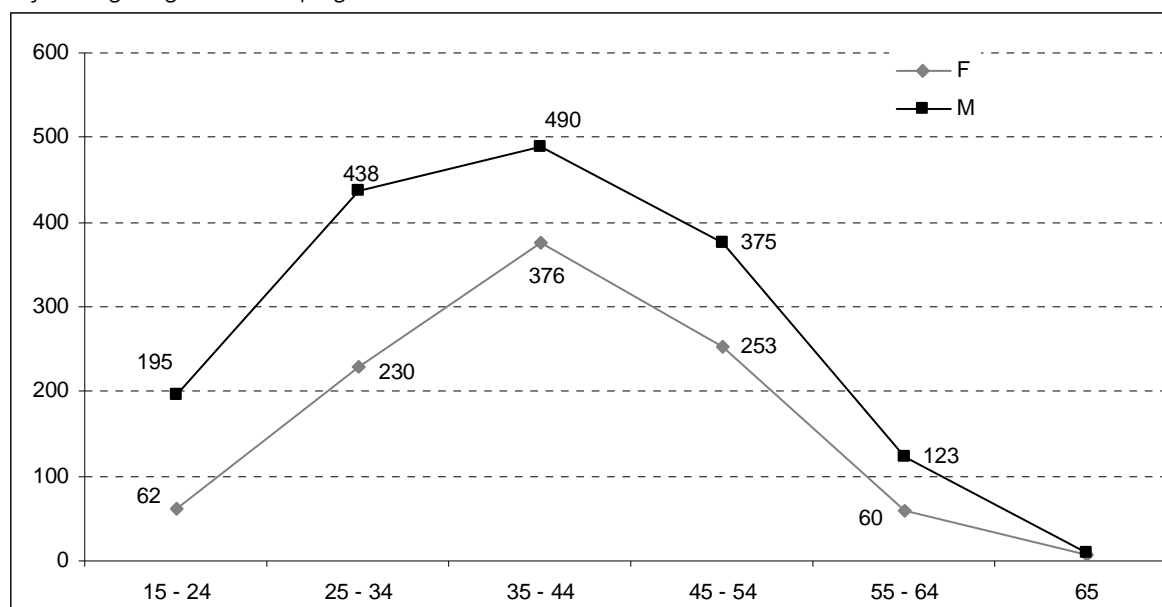
Tabella 7: Cig deroga – lavoratori per genere e classe d'età

	Val. assoluti			% sul totale		
	F	M	MF	F	M	MF
15 - 24	62	195	257	6,3%	12,0%	9,8%
25 - 34	230	438	668	23,3%	26,9%	25,5%
35 - 44	376	490	866	38,0%	30,0%	33,1%
45 - 54	253	375	628	25,6%	23,0%	24,0%
55 - 64	60	123	183	6,1%	7,5%	7,0%
65	8	10	18	0,8%	0,6%	0,7%
<b>Totale</b>	<b>989</b>	<b>1631</b>	<b>2620</b>	<b>100,0%</b>	<b>100,0%</b>	<b>100,0%</b>

Entrando nel dettaglio e volendo considerare i due generi distintamente, si può notare che sia per le donne che per gli uomini la classe d'età più numerosa è quella che va dai 35 ai 44 anni (rispettivamente con il 38% e il 30%). Per quanto riguarda il genere femminile si osserva in seconda posizione la classe d'età tra i 45 e i 54 anni (25,6), mentre per quello maschile prevale la componente più giovane di età compresa tra i 25 e i 34 anni (26,9%).

I lavoratori più anziani rappresentano una quota residuale: il 7,7% dei dipendenti sospesi dal lavoro hanno un'età superiore ai 55 anni (graf. 2).

Grafico 2: Cig deroga – lavoratori per genere e classe d'età



Dalla tabella 8 risulta che il 43,7% dei lavoratori posti in Cassa integrazione in deroga sono domiciliati nella provincia di Udine, il 31,5% in quella di Pordenone e il 9,4% in quella di Trieste.

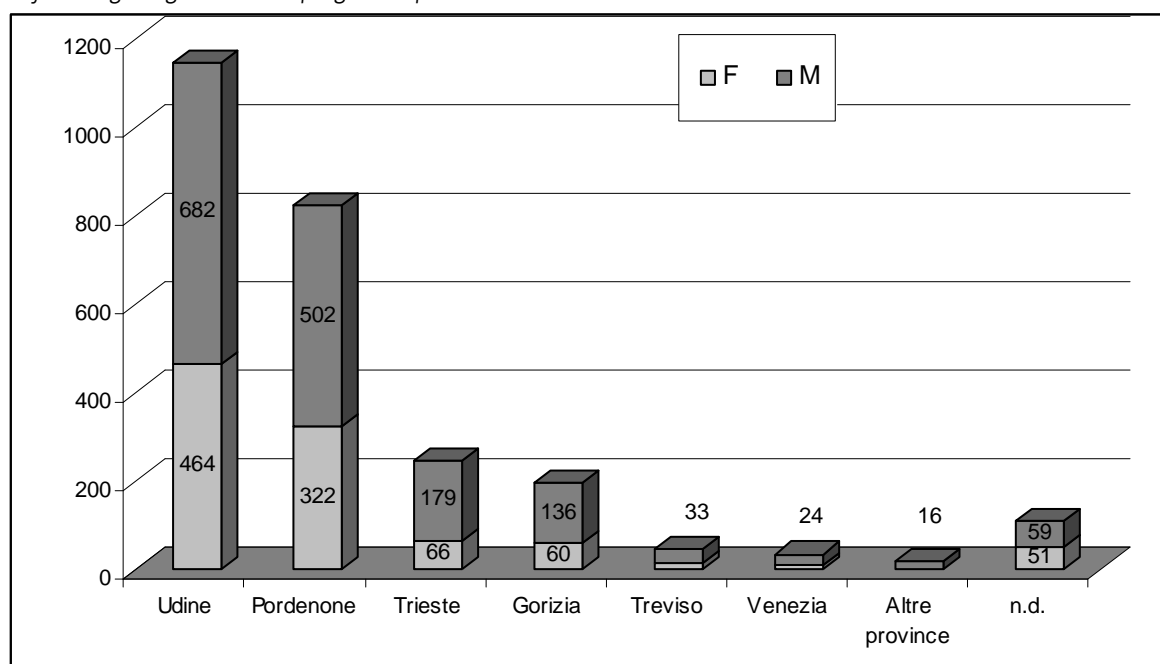
L'analisi per genere non pone in evidenza particolari elementi di differenziazione tra le provenienze dei maschi e delle femmine.

Da notare che Treviso e Venezia sono le principali province extra-regionali da cui provengono i dipendenti beneficiari della Cig in deroga, tale dato va letto anche in considerazione della vicinanza territoriale delle due province con la regione Friuli Venezia Giulia.

Tabella 8 : Cig deroga – lavoratori per genere e provincia di domicilio

	Val. assoluti			% sul totale		
	F	M	MF	F	M	MF
Udine	464	682	1146	46,9%	41,8%	43,7%
Pordenone	322	502	824	32,6%	30,8%	31,5%
Trieste	66	179	245	6,7%	11,0%	9,4%
Gorizia	60	136	196	6,1%	8,3%	7,5%
Treviso	13	33	46	1,3%	2,0%	1,8%
Venezia	11	24	35	1,1%	1,5%	1,3%
Altre province	2	16	18	0,2%	1,0%	0,7%
n.d.	51	59	110	5,2%	3,6%	4,2%
<b>Totale</b>	<b>989</b>	<b>1631</b>	<b>2620</b>	<b>100,0%</b>	<b>100,0%</b>	<b>100,0%</b>

Grafico 3: Cig deroga – lavoratori per genere e provincia domicilio



La maggioranza dei lavoratori per i quali si richiede il ricorso alla Cig in deroga è di cittadinanza italiana (con il 78,3% sul totale), il 2,7% proviene dalla Romania, il 2% dall'Albania ed infine l'1% risulta cittadino del Ghana.

Tabella 9 : Cig deroga – lavoratori in base alla cittadinanza

Cittadinanza	V.a.	% sul totale
Italiana	2.052	78,3%
Rumena	71	2,7%
Albanese	53	2,0%
Ghanese	27	1,0%
Slovena	21	0,8%
Bosniaca	20	0,8%
Marocchina	16	0,6%
Bengalese	15	0,6%
Croata	15	0,6%
Altre	96	3,7%
n.d.	234	8,9%
<b>Totale</b>	<b>2.620</b>	<b>100,0%</b>

Se si guarda alle tipologie di qualifiche dei lavoratori interessati alla Cig in deroga, si nota che il 41% degli stessi riveste un ruolo di operaio e l'11% ha mansioni impiegatizie. Gli apprendisti infine rappresentano il 10% del totale (tab.10).

La percentuale di donne operaie beneficiarie dell'ammortizzatore sociale oggetto d'analisi è pari al 38,9%, il 17,8% sono impiegate e il 6,9% apprendiste.

Per quanto riguarda il genere maschile invece, la componente degli operai è leggermente superiore rispetto alle donne e raggiunge il 43,1% (con 702 unità, contro le 382 delle donne). Il 6,3% degli uomini ricopriva un ruolo da impiegato al momento della sospensione dal lavoro e il 12% aveva in essere un contratto di apprendistato.

Tabella 10: Cig deroga – lavoratori in base al genere e alla qualifica

	Val. assoluti			% sul totale		
	F	M	MF	F	M	MF
Operaio	382	702	1084	38,62%	43,04%	41,37%
Impiegato	175	103	278	17,69%	6,32%	10,61%
Apprendista	68	195	263	6,88%	11,96%	10,04%
Altre qualifiche	206	401	607	20,83%	24,59%	23,17%
n.d.	158	230	388	15,98%	14,10%	14,81%
<b>Totale</b>	<b>989</b>	<b>1631</b>	<b>2620</b>	<b>100,00%</b>	<b>100,00%</b>	<b>100,00%</b>

Grafico 4: Cig deroga – lavoratori per genere e alla qualifica

