



REGIONE AUTONOMA
FRIULI VENEZIA GIULIA

Crisi economica in FVG: sintesi statistica mensile



REGIONE AUTONOMA FRIULI VENEZIA GIULIA

Direzione generale

Area programmazione, controllo, sistemi informativi e sicurezza

Servizio programmazione, pianificazione strategica, controllo di gestione e statistica

Piazza dell'Unità d'Italia, 1 – 34121 Trieste

telefono: 040 3772228

e-mail: pianificazionestrategica@regione.fvg.it

Dirigente: *Gianluca Dominutti*

Segreteria: *Paola Cotterle e Elisa Steffè*

La pubblicazione

“Crisi economica in Friuli Venezia Giulia: sintesi statistica mensile” è stata curata da:

Enrico Corubolo

Matteo Dimai

Chiara Donati

Irene Plet

Ilaria Silvestri

Ai sensi del D.Lgs. n. 322/1989 e della L.R. n. 14/2012 il Servizio programmazione, pianificazione strategica, controllo di gestione e statistica svolge le funzioni di Ufficio di statistica della Regione Autonoma Friuli Venezia Giulia e fa parte del Sistema statistico nazionale (Sistan).

La presente edizione è stata chiusa in redazione il giorno 23 ottobre 2015.

La pubblicazione è disponibile sul sito internet www.regione.fvg.it/statistica.

Riproduzioni e stampe, anche parziali, dovranno riportare in modo esplicito e visibile la fonte e la proprietà dell'informazione.

Trieste, ottobre 2015



La crisi economica in FVG in sintesi: ottobre 2015

- A settembre 2015 si registra la diminuzione del ricorso alla cassa integrazione straordinaria (-32% tendenziale) in contrapposizione ad un netto aumento di quella ordinaria (+163%), ascrivibile per la maggior parte al ramo industria, nei settori del legno, della meccanica e della chimica, con particolare riferimento al Pordenonese. Inoltre si rileva, in controtendenza, un minor ricorso alle ore di cassa edile (-39% tendenziale) e nel commercio (-56%). L'ammontare degli ingressi in **mobilità** risulta dimezzato nel mese di agosto e si attesta ai livelli dei primi mesi dell'anno, pari a circa 120 unità. Nei primi 7 mesi del 2015 le **assunzioni** nette (assunzioni-cessazioni di contratti) superano di circa 1.000 unità il valore dello stesso periodo del 2014. I nuovi contratti del mese di luglio sono 15.500, il 6% in più su base tendenziale. La **produzione industriale** cresce nel I trimestre 2015, segnando un +2,9% rispetto al I trimestre 2014. Le **vendite** registrano un aumento tendenziale del 6,4%, in particolare le vendite interne sono cresciute del 7,2% e quelle all'estero del 6,0% rispetto ad un anno prima.
- I dati provvisori di maggio 2015 indicano ulteriori contrazioni, anche se contenute, dei **prestiti** concessi dalle banche alle famiglie (-0,3% annuo in FVG) e alle imprese (-0,2%). La qualità del credito concesso al settore produttivo è peggiorata nuovamente: nel I trimestre gli ingressi in sofferenza si sono attestati al 4,0%. Nel II trimestre 2015 si intensifica la ripresa del **mercato immobiliare**, con un aumento tendenziale delle compravendite del 15,2%, superiore al dato italiano (+6,2%). In forte aumento anche i mutui stipulati (+29,7% FVG, +23,1% Italia).
- Aumento a doppia cifra per il **mercato dell'automobile** in FVG: l'aumento tendenziale delle immatricolazioni a settembre è del 16,9% (+10,1% Italia), con un aumento complessivo nei primi 9 mesi del 2015 del 16,4% rispetto agli stessi mesi del 2014. In aumento anche i passaggi di proprietà (+4,3% FVG, +5,3% Italia). Le condizioni meteo favorevoli registrate durante i mesi estivi hanno contribuito, nonostante un giugno in leggera flessione, a mantenere in attivo i **flussi turistici**. Nel periodo gennaio-luglio sono aumentati del 4,4% gli arrivi e del 3,9% le presenze. A luglio nella fascia montana gli arrivi presso strutture alberghiere sono aumentati del 27,5% mentre le località di mare hanno avuto un incremento di quasi il 10% rispetto allo stesso mese del 2014. Anche presso strutture ricettive non alberghiere la crescita mensile è stata comunque significativa (+8,3%). A luglio la componente straniera ha registrato una crescita sia degli arrivi, pari al 9,8% contro il 7,1% della componente nazionale, sia delle presenze, pari al 5,7% contro lo 0,1% registrato per i turisti italiani. I **prezzi** (misurati dall'indice NIC al netto dei tabacchi) sono diminuiti a settembre rispetto al mese precedente: in FVG dello 0,4% e a livello nazionale dello 0,3%.
- Il traffico passeggeri nell'**aeroporto** di Ronchi dei Legionari, al netto dei voli di aviazione generale, segna a settembre una leggera flessione tendenziale (-1,1%) in presenza di un leggero aumento tendenziale dei voli (+1,3%). I **porti** di Monfalcone e Porto Nogaro chiudono il 2014 con un aumento dei traffici: il totale di merci sbarcate e imbarcate sale rispettivamente del 7,9% a Monfalcone e del 7,3% a Porto Nogaro rispetto al 2013. L'**export** nel II trimestre 2015 segna un -11% su base tendenziale (+1% se si esclude il valore delle esportazioni della cantieristica), contro il +7% a livello nazionale. Complessivamente nel primo semestre l'export segna un +8% rispetto allo stesso periodo del 2014 (+1% esclusa la cantieristica). In aumento anche le importazioni (+11%), e il saldo commerciale normalizzato resta positivo, pari al 25% contro il 5% italiano.
- Secondo le più recenti **previsioni**, nel 2014 il PIL si è ridotto dello 0,5% in FVG e dello 0,4% a livello nazionale, dall'anno in corso inizierà una lenta ripresa economica. Il tasso di disoccupazione inizierà a ridursi da quest'anno a livello italiano, e solo a partire dal 2016 in regione.



Introduzione

Il report “Crisi economica in Friuli Venezia Giulia: sintesi statistica mensile” si propone di fornire una lettura dell’andamento congiunturale della situazione economica regionale attraverso una serie di indicatori statistici rappresentativi.

L’analisi statistica per indicatori con la relativa elaborazione grafica permette di delineare sia l’evoluzione temporale dei fenomeni studiati, in un’ottica altamente congiunturale (mensile o trimestrale), sia il più indicativo benchmark con il dato nazionale, ove significativo, utilizzando fonti statistiche ed amministrative che permettano il massimo livello di tempestività e puntualità informativa. I dati mensili sono riportati a partire dal mese di luglio 2014, le serie trimestrali dal primo trimestre 2013.

L’analisi del mercato del lavoro attraverso i più efficaci indicatori di criticità apre la sintesi statistica, puntando a verificare l’andamento mensile dell’occupazione grazie ai dati forniti dall’Inps e dall’Agenzia regionale del lavoro su cassa integrazione, mobilità, assunti e cessati dal lavoro. Gli indici della produzione e delle vendite delle imprese industriali in Friuli Venezia Giulia forniscono una sintesi dello stato di salute dell’industria regionale; i dati sono elaborati dalla sede di Trieste della Banca d’Italia. Successivamente viene presentato l’andamento dei lavori pubblici attraverso i dati forniti trimestralmente dall’Osservatorio regionale sulle opere pubbliche al fine di definire il trend del settore delle costruzioni sotto il profilo dei lavori iniziati e del relativo importo.

In secondo luogo viene focalizzata l’attenzione sul mercato del credito attraverso l’elaborazione dei dati, forniti dalla Banca d’Italia, relativi ai volumi, alla qualità e ai costi dei prestiti concessi alle famiglie e alle imprese della regione. La situazione del mercato immobiliare viene riassunta attraverso i dati della rilevazione Istat sull’attività notarile.

Successivamente si porta l’attenzione sull’andamento dei consumi attraverso lo studio del mercato degli autoveicoli, chiave economica per valutare l’effettiva spesa dei cittadini in un settore altamente rappresentativo dell’utilizzo del risparmio familiare. Di interesse sono risultate le informazioni relative agli arrivi e alle presenze turistiche, capaci di esprimere l’attrattiva delle mete montane e balneari regionali per singola mensilità. L’indice dei prezzi completa la sezione indicando l’evoluzione del valore della moneta in confronto con il tasso di inflazione mensile nazionale.

I commerci interni ed esterni caratterizzano da sempre l’economia della regione Friuli Venezia Giulia presentandosi in stretta correlazione con le dinamiche dei consumi. La vivacità economica di un territorio viene infatti espressa dai movimenti delle merci, analizzate sia dai flussi commerciali portuali e aeroportuali, che dal complessivo trend import-export trimestrale così come elaborato dall’Istat.

Gli andamenti congiunturali vengono caratterizzati nei loro andamenti futuri dalla fiducia percepita dagli operatori economici e dalle famiglie condizionando i comportamenti di spesa e di investimento di breve periodo. Nell’ultima parte del lavoro vengono riproposte le tendenze attese per l’evoluzione dei sistemi economici regionali attraverso l’ultima versione degli “Scenari per le Economie Locali” dell’Istituto Prometeia.



Indice

1. Mercato del lavoro, produzione industriale e opere pubbliche	p. 6
Cassa integrazione ordinaria e straordinaria	p. 7
Cassa integrazione ramo commercio	p. 8
Cassa integrazione ramo industria e artigianato	p. 9
Cassa integrazione ramo edilizia	p. 10
Cassa integrazione ramo industria e artigianato (principali settori)	p. 11
Ingressi nelle liste mobilità	p. 12
Assunzioni e cessazioni	p. 13
Produzione e vendite delle imprese industriali	p. 14
Vendite delle imprese industriali all'interno e all'estero	p. 15
Lavori iniziati e importo totale lavori	p. 16
2. Mercato del credito e immobiliare	p. 17
Prestiti bancari	p. 18
Depositi	p. 19
Flusso di nuove sofferenze	p. 20
Tassi di interesse bancari	p. 21
Compravendite immobiliari e mutui stipulati	p. 22
3. Mercato degli autoveicoli, flussi turistici e andamento dei prezzi	p. 23
Nuove immatricolazioni di autoveicoli	p. 24
Passaggi di proprietà di autoveicoli	p. 25
Domanda di autoveicoli	p. 26
Arrivi di turisti	p. 27
Presenze di turisti	p. 28
Indice dei prezzi al consumo per l'intera collettività	p. 29



Indice

4. Movimenti merci e commercio estero	p. 30
Movimenti merci nei porti di Monfalcone e Trieste	p. 31
Movimenti aeroporto Ronchi dei Legionari	p. 32
Valore delle esportazioni del FVG – dati mensili	p. 33
Valore delle esportazioni del FVG – dati trimestrali	p. 34
Valore delle importazioni e del saldo commerciale del FVG – dati trimestrali	p. 35
Valore del saldo commerciale normalizzato – dati trimestrali	p. 36
5. Previsioni economiche	p. 37
PIL	p. 38
Valore aggiunto dell'industria	p. 39
Valore aggiunto delle costruzioni	p. 40
Tasso di disoccupazione	p. 41

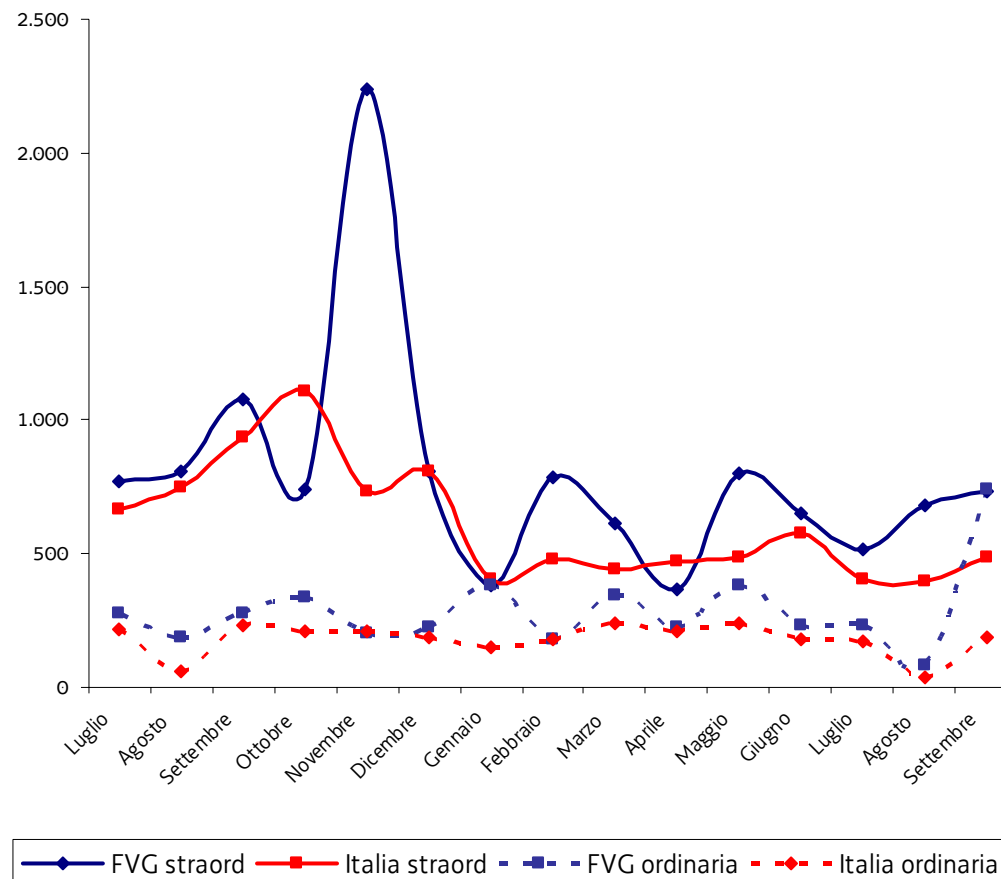


1. Mercato del lavoro, produzione industriale e opere pubbliche



Cassa integrazione ordinaria e straordinaria numeri indici FVG e Italia base media 2008 = 100

MESE	straordinaria		ordinaria	
	FVG	ITALIA	FVG	ITALIA
2008 Media	100	100	100	100
2009 Media	252	318	661	510
2010 Media	763	806	397	302
2011 Media	643	702	279	203
2012 Media	666	732	392	301
2013 Media	837	776	404	315
2014 Luglio	768	668	276	215
Agosto	805	752	184	63
Settembre	1.081	934	280	229
Ottobre	743	1.107	335	212
Novembre	2.241	736	202	209
Dicembre	812	810	228	186
2014 Media	1.033	812	289	218
2015 Gennaio	385	401	381	151
Febbraio	786	476	182	176
Marzo	615	440	346	239
Aprile	366	469	224	206
Maggio	802	485	381	238
Giugno	651	573	235	181
Luglio	517	406	230	174
Agosto	684	400	85	41
Settembre	733	483	740	189
Media ultimi 12 mesi	622	452	238	147
Variazione% Set15/Ago15	7,1	20,8	768,7	363,4
Variazione% Set15/Set14	-32,2	-48,3	163,8	-17,5

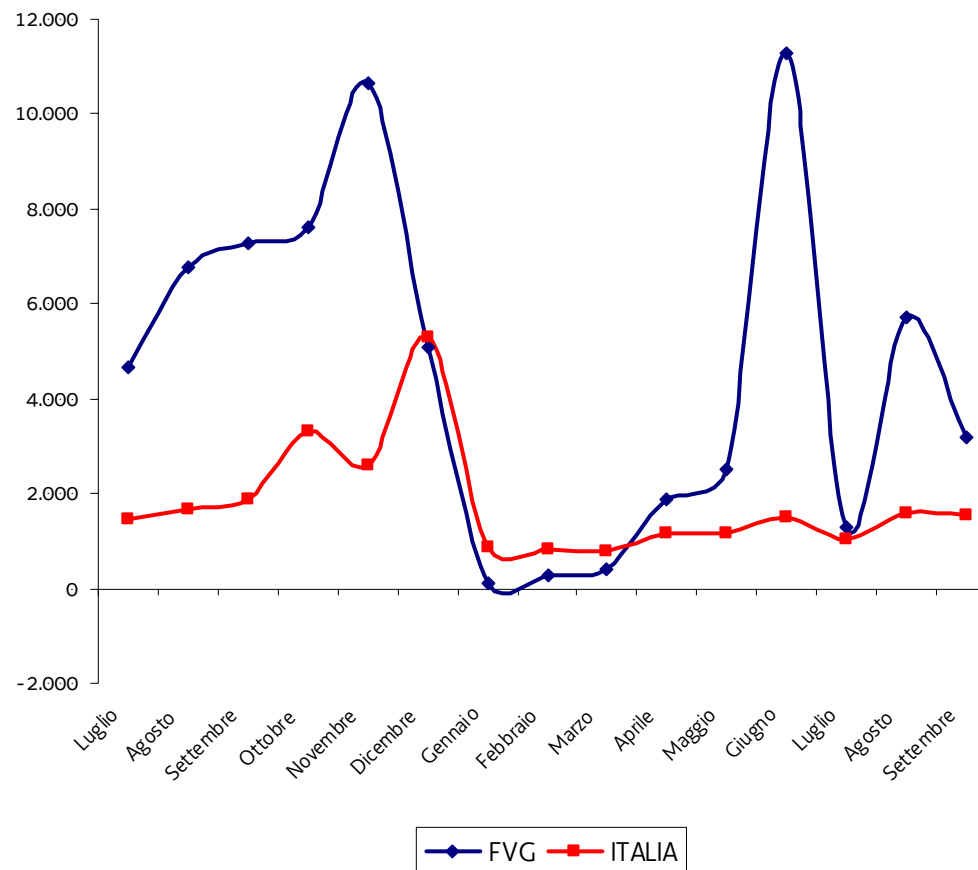


Fonte: Inps



Cassa integrazione ramo commercio numeri indici FVG e Italia base media 2008 = 100

MESE	FVG	ITALIA
2008 Media	100	100
2009 Media	1.640	503
2010 Media	3.757	1.549
2011 Media	2.393	1.760
2012 Media	4.307	2.486
2013 Media	4.349	2.411
2014 Luglio	4.655	1.437
Agosto	6.790	1.689
Settembre	7.259	1.890
Ottobre	7.633	3.318
Novembre	10.646	2.612
Dicembre	5.071	5.284
2014 Media	6.064	2.441
2015 Gennaio	104	887
Febbraio	287	843
Marzo	388	787
Aprile	1.888	1.159
Maggio	2.527	1.182
Giugno	11.301	1.510
Luglio	1.279	1.027
Agosto	5.724	1.580
Settembre	3.168	1.535
Media ultimi 12 mesi	3.265	1.413
Variazione% Set15/Ago15	-44,6	-2,8
Variazione% Set15/Set14	-56,3	-18,8

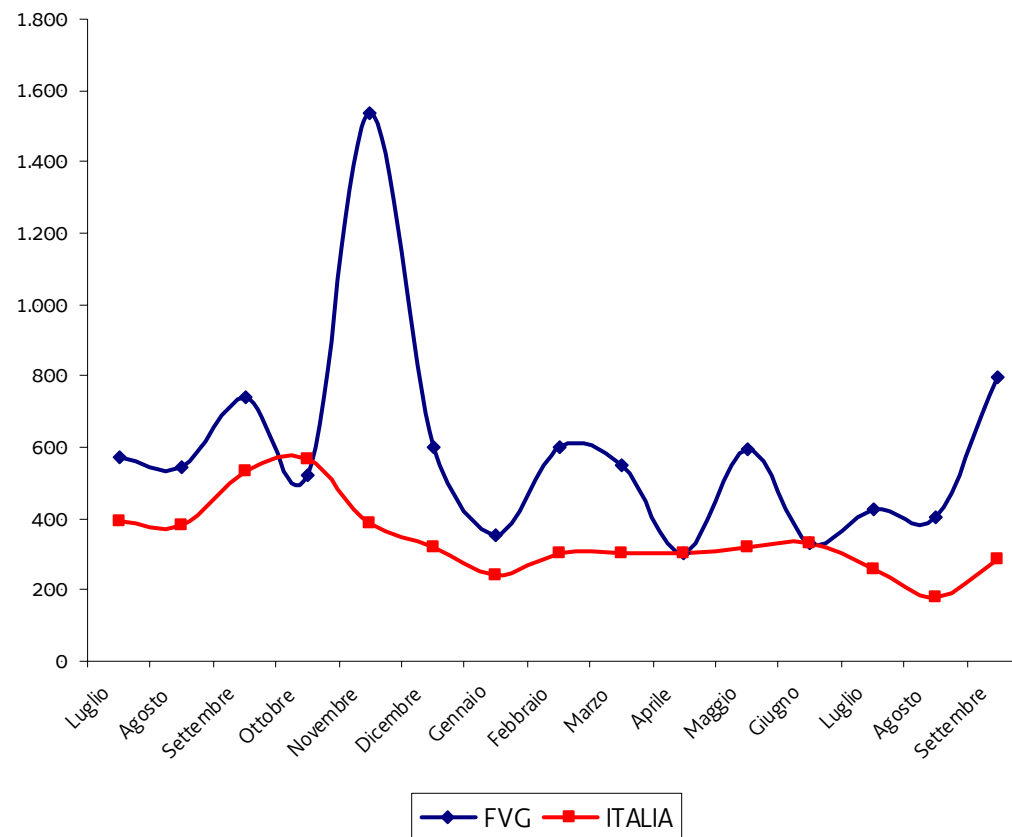


Fonte: Inps



Cassa integrazione ramo industria e artigianato tutte le gestioni - numeri indici FVG e Italia base media 2008 = 100

MESE	FVG	ITALIA
2008 Media	100	100
2009 Media	436	438
2010 Media	649	545
2011 Media	529	413
2012 Media	554	450
2013 Media	665	475
2014 Luglio	573	393
Agosto	544	384
Settembre	741	531
Ottobre	523	569
Novembre	1.535	388
Dicembre	597	321
2014 Media	732	440
2015 Gennaio	353	243
Febbraio	602	302
Marzo	548	303
Aprile	301	301
Maggio	592	321
Giugno	333	331
Luglio	428	259
Agosto	405	180
Settembre	797	286
Media ultimi 12 mesi	468	254
Variazione% Set15/Ago15	96,8	59,1
Variazione% Set15/Set14	7,6	-46,2

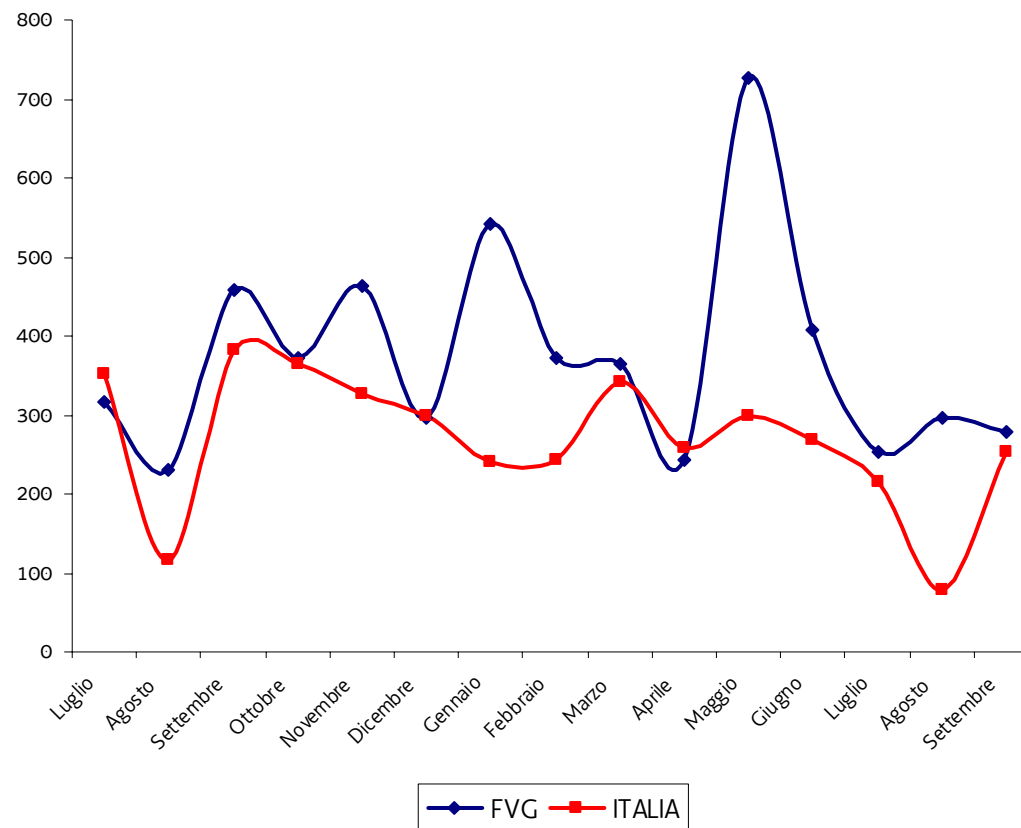


Fonte: Inps



Cassa integrazione ramo edilizia tutte le gestioni - numeri indici FVG e Italia base media 2008 = 100

MESE	FVG	ITALIA
2008 Media	100	100
2009 Media	189	192
2010 Media	276	227
2011 Media	256	245
2012 Media	319	307
2013 Media	433	368
2014 Luglio	317	353
Agosto	231	115
Settembre	458	381
Ottobre	372	366
Novembre	462	326
Dicembre	296	299
2014 Media	445	351
2015 Gennaio	542	239
Febbraio	373	242
Marzo	365	342
Aprile	244	259
Maggio	726	300
Giugno	407	269
Luglio	253	215
Agosto	296	77
Settembre	278	254
Media ultimi 12 mesi	308	213
Variazione% Set15/Ago15	-6,2	228,0
Variazione% Set15/Set14	-39,3	-33,4



Fonte: Inps



Cassa integrazione ramo industria e artigianato tutte le gestioni - ore concesse in totale e nei principali settori di crisi

	Totale	di cui:	Legno	Metallurgi- che	Meccaniche	Chimica, petrolchimica, gomma e materie plastiche	Lavorazione minerali non metalliferi	Carta, Installazione stampa ed editoria	impianti per l'edilizia
2008 Totale	3.502.961		289.192	31.246	1.683.926	488.019	121.705	87.940	28.876
2009 Totale	15.248.902		2.859.496	997.655	8.367.514	606.764	378.354	305.442	162.393
2010 Totale	22.708.146		2.761.788	713.078	14.407.178	1.147.185	793.466	316.631	456.185
2011 Totale	18.484.480		3.584.277	408.580	9.965.121	1.005.620	1.081.501	243.034	517.162
2012 Totale	19.389.365		4.137.138	362.331	10.134.273	1.355.818	879.813	600.609	614.552
2013 Totale	23.277.487		3.873.676	507.362	11.919.840	1.234.690	1.881.078	923.502	710.068
2014 Luglio	1.671.781		309.693	7.393	587.968	32.984	331.315	162.988	15.868
Agosto	1.582.040		246.165	68.644	963.379	39.377	132.143	21.559	6.804
Settembre	2.157.249		354.089	67.194	1.071.869	312.222	85.924	9.327	11.789
Ottobre	1.512.152		245.164	13.356	507.248	143.510	79.511	42.413	287.663
Novembre	4.476.881		261.720	203.761	3.459.999	49.776	70.198	54.339	44.085
Dicembre	1.692.247		245.358	11.165	400.540	41.796	613.768	41.095	40.907
2014 Totale	25.548.994		3.813.388	1.056.096	13.036.702	1.561.230	2.000.110	586.625	626.838
2015 Gennaio	1.027.393		151.430	27.676	631.812	86.414	59.454	13.093	20.806
Febbraio	1.757.558		630.387	9.055	673.470	70.894	111.173	14.263	5.206
Marzo	1.599.560		227.269	129.930	802.979	65.732	52.920	35.929	140.746
Aprile	879.937		199.223	9.502	453.199	76.840	64.836	9.321	17.995
Maggio	1.727.186		368.522	38.150	836.355	122.451	27.696	105.250	146.624
Giugno	971.422		165.596	8.668	533.779	67.618	52.686	29.305	27.353
Luglio	1.249.988		101.131	135.855	589.398	61.290	191.102	11.081	30.368
Agosto	1.182.882		96.577	25.020	601.980	11.076	396.310	2.736	27.089
Settembre	2.327.488		897.416	79.658	911.715	184.277	36.669	58.031	93.938

Fonte: Inps



Ingressi nelle liste di mobilità totale FVG

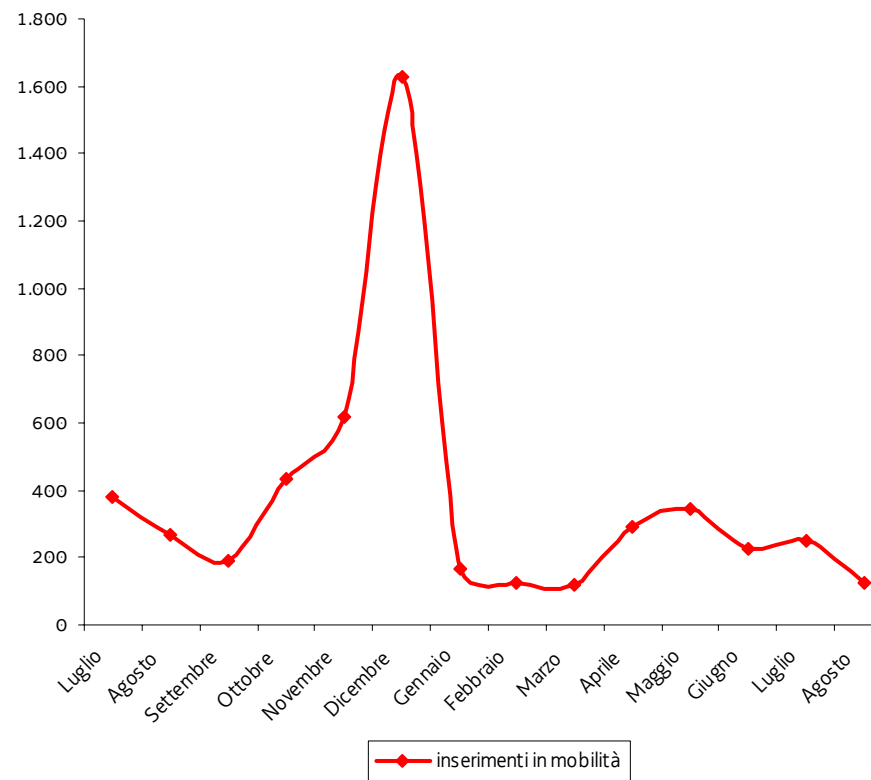
MESE	FVG
2008 Totale	1.865
2009 Totale	2.973
2010 Totale	2.633
2011 Totale	2.749
2012 Totale	3.457
2013 Totale	3.557
2014 Luglio	378
Agosto	265
Settembre	191
Ottobre	436
Novembre	615
Dicembre	1.627
2014 Totale	6.010
2015 Gennaio	167
Febbraio	125
Marzo	119
Aprile	294
Maggio	346
Giugno	228
Luglio	251
Agosto	124

Variazione% Ago15/Lug15 -50,6

Variazione% Ago15/Ago14 -53,2

Nota: mobilità ex L. 223/91

Fonte: Ergonet, dati provvisori

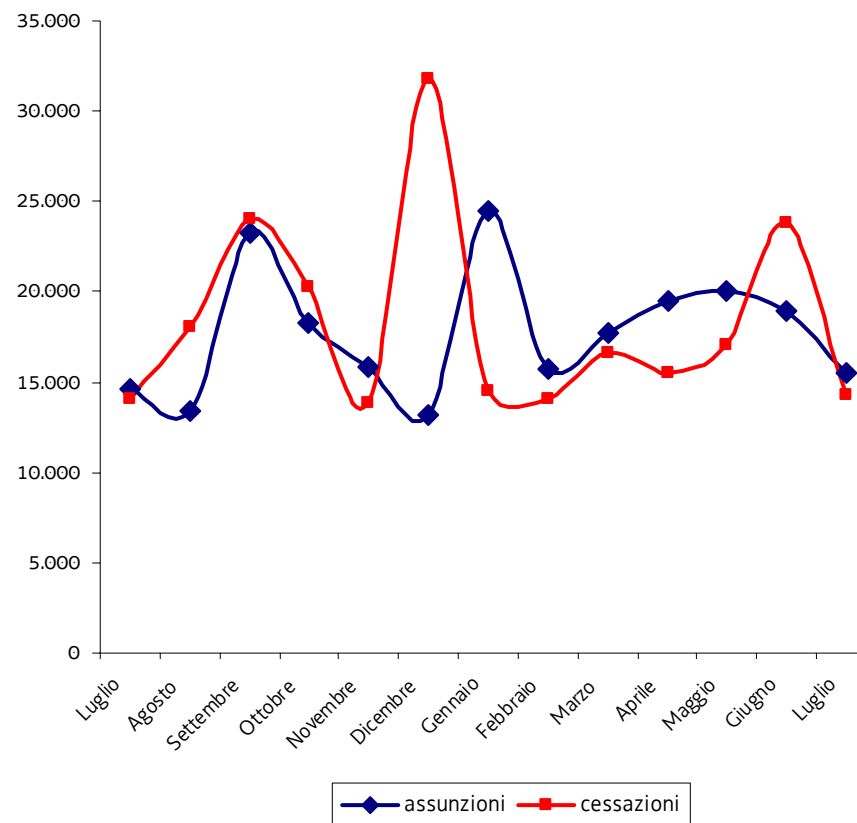


Assunzioni e Cessazioni totale FVG

MESE	assunzioni	cessazioni	assunzioni nette
2008 Totale	258.683	253.578	5.105
2009 Totale	215.297	222.634	-7.337
2010 Totale	221.421	221.946	-525
2011 Totale	232.058	232.261	-203
2012 Totale	224.842	232.326	-7.484
2013 Totale	206.569	215.461	-8.892
2014 Luglio	14.621	14.048	573
Agosto	13.453	18.059	-4.606
Settembre	23.287	24.006	-719
Ottobre	18.225	20.227	-2.002
Novembre	15.801	13.830	1.971
Dicembre	13.224	31.736	-18.512
2014 Totale	209.537	217.803	-8.266
2015 Gennaio	24.454	14.517	9.937
Febbraio	15.713	14.027	1.686
Marzo	17.713	16.593	1.120
Aprile	19.507	15.466	4.041
Maggio	20.017	17.048	2.969
Giugno	18.890	23.781	-4.891
Luglio	15.536	14.321	1.215

Variazione% Lug15/Giu15 **-17,8** **-39,8**

Variazione% Lug15/Lug14 **6,3** **1,9**



Fonte: Ergonet, dati provvisori

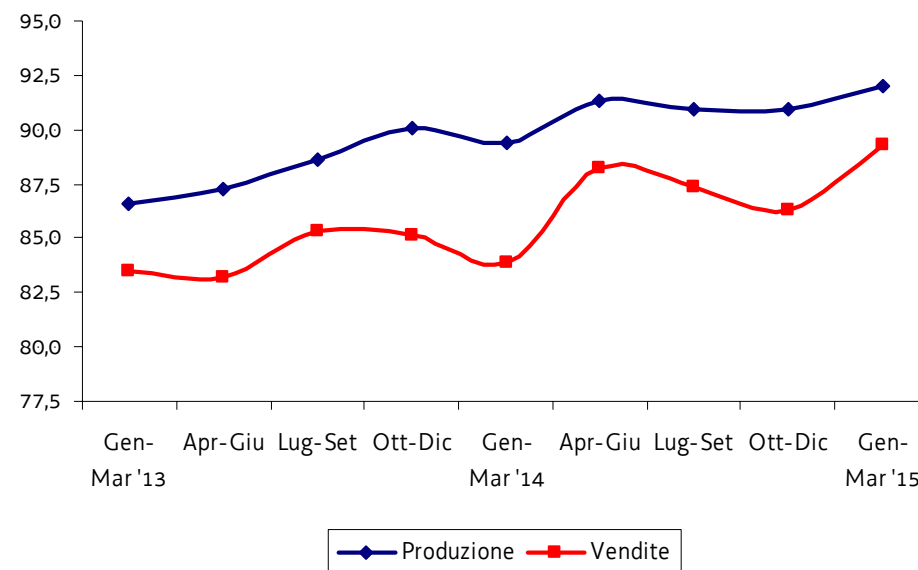


Produzione e vendite delle imprese industriali numeri indici FVG base media 2007=100

TRIMESTRE	Produzione	Vendite
2008 Media	96,1	95,7
2009 Media	82,2	78,5
2010 Media	91,8	89,4
2011 Media	95,0	92,8
2012 Media	90,3	86,6
2013 Gennaio-Marzo	86,6	83,5
Aprile-Giugno	87,3	83,2
Luglio-Settembre	88,6	85,3
Ottobre-Dicembre	90,1	85,1
2013 Media	88,2	84,3
2014 Gennaio-Marzo	89,4	83,9
Aprile-Giugno	91,3	88,2
Luglio-Settembre	90,9	87,4
Ottobre-Dicembre	90,9	86,3
2014 Media	90,6	86,5
2015 Gennaio-Marzo	92,0	89,3

Var. % I trim 15/IV trim 14 **1,2** **3,5**

Var. % I trim 15/I trim 14 **2,9** **6,4**



Nota: dati trimestrali destagionalizzati a valori costanti.

Fonte: Banca d'Italia, sede di Trieste, elaborazione su dati Confindustria FVG

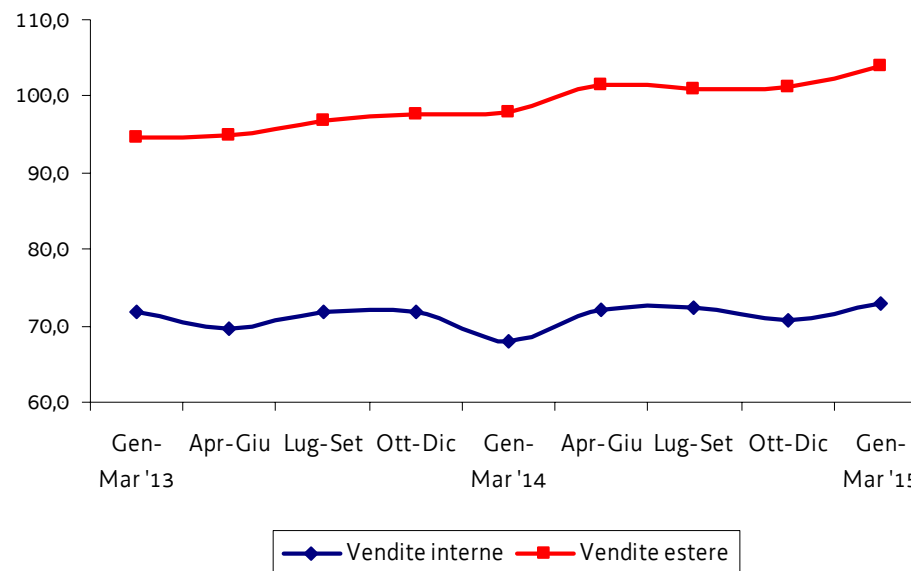


Vendite delle imprese industriali all'interno e all'estero numeri indici FVG base media 2007=100

TRIMESTRE	Vendite interne	Vendite estere
2008 Media	94,6	96,3
2009 Media	75,3	81,5
2010 Media	80,0	97,6
2011 Media	79,9	104,0
2012 Media	74,0	98,0
2013 Gennaio-Marzo	71,7	94,7
Aprile-Giugno	69,6	95,0
Luglio-Settembre	71,9	96,9
Ottobre-Dicembre	71,9	97,7
2013 Media	71,3	96,0
2014 Gennaio-Marzo	67,9	98,0
Aprile-Giugno	72,0	101,4
Luglio-Settembre	72,5	100,9
Ottobre-Dicembre	70,7	101,2
2014 Media	70,8	100,4
2015 Gennaio-Marzo	72,8	103,9

Var. % I trim 15/IV trim 14 **3,0** **2,7**

Var. % I trim 15/I trim 14 **7,2** **6,0**



Nota: dati trimestrali destagionalizzati a valori costanti.

Fonte: Banca d'Italia, sede di Trieste, elaborazione su dati Confindustria FVG



Lavori iniziati e importo totale lavori totale FVG

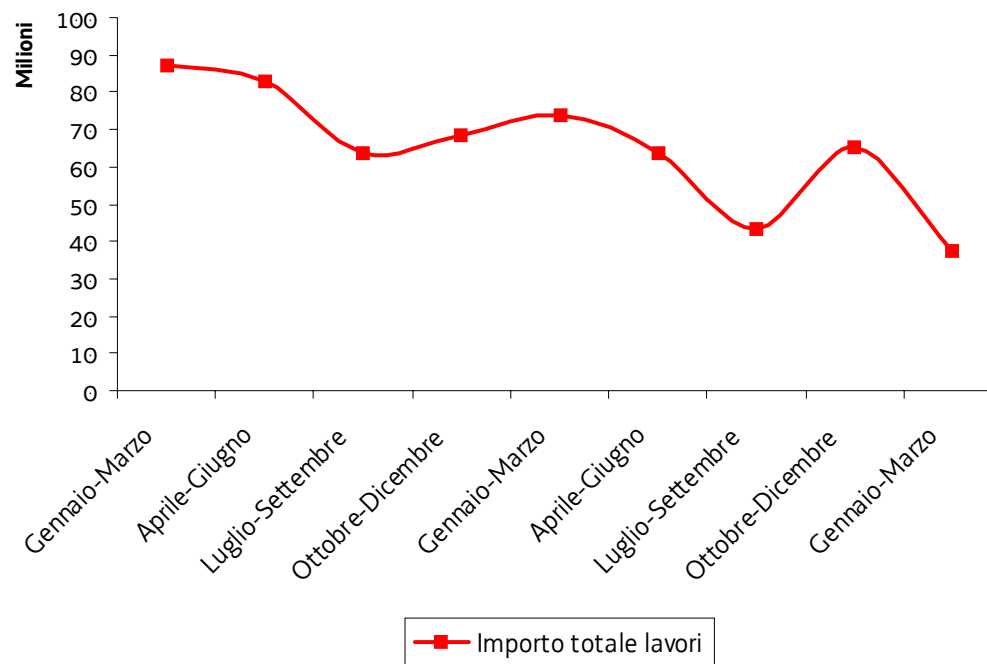
TRIMESTRE	N. lavori	Importo
2008 Media	155	107.848.919
2009 Media	132	81.540.118
2010 Media	156	107.389.307
2011 Media	133	75.548.816
2012 Gennaio-Marzo	114	74.063.225
Aprile-Giugno	139	63.791.521
Luglio-Settembre	100	43.519.093
Ottobre-Dicembre	93	65.182.148
2012 Media	112	61.638.997
2013 Gennaio-Marzo	45	37.230.394
Aprile-Giugno	24	15.523.469
Media ultimi 4 trimestri	66	40.363.776

Variazione % I trim 13 / IV trim 12 **-51,6** **-42,9**

I trim 13 / IV trim 12

Variazione % I trim 13 / I trim 12 **-60,5** **-49,7**

I trim 13 / I trim 12



Nota: i dati degli ultimi 4 trimestri sono da considerarsi provvisori, in particolare quelli degli ultimi 2 trimestri.

Fonte: Osservatorio Opere Pubbliche

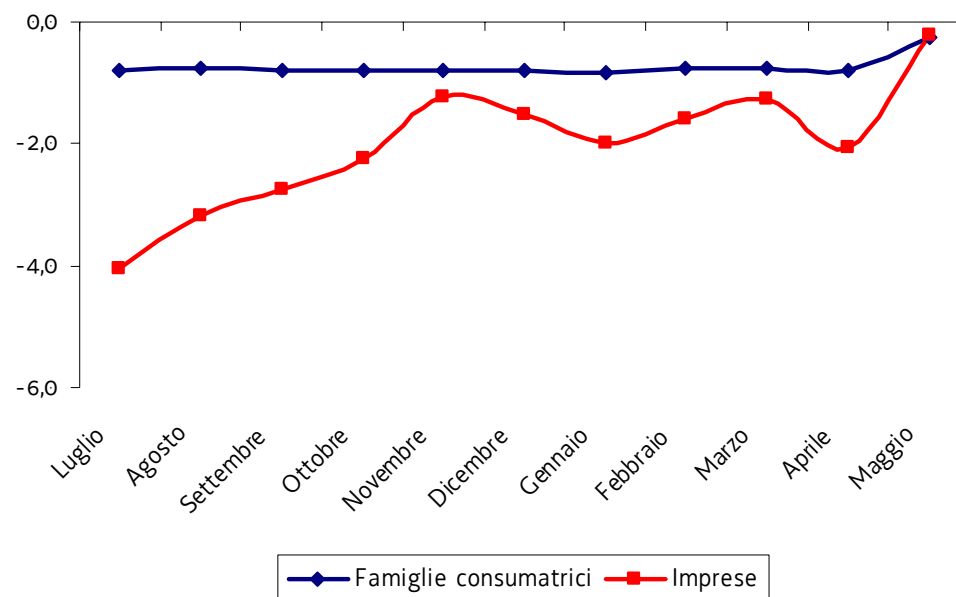


2. Mercato del credito e immobiliare



Prestiti bancari variazioni percentuali annue in FVG

MESE	Famiglie consumatrici	Imprese
2009 Media	5,0	-2,0
2010 Media	4,9	2,1
2011 Media	3,2	-0,3
2012 Media	-0,4	-2,3
2013 Media	-0,9	-6,9
2014		
Luglio	-0,8	-4,1
Agosto	-0,7	-3,2
Settembre	-0,8	-2,7
Ottobre	-0,8	-2,2
Novembre	-0,8	-1,2
Dicembre	-0,8	-1,5
2015		
Gennaio	-0,8	-2,0
Febbraio	-0,8	-1,6
Marzo	-0,8	-1,3
Aprile	-0,8	-2,0
Maggio	-0,3	-0,2



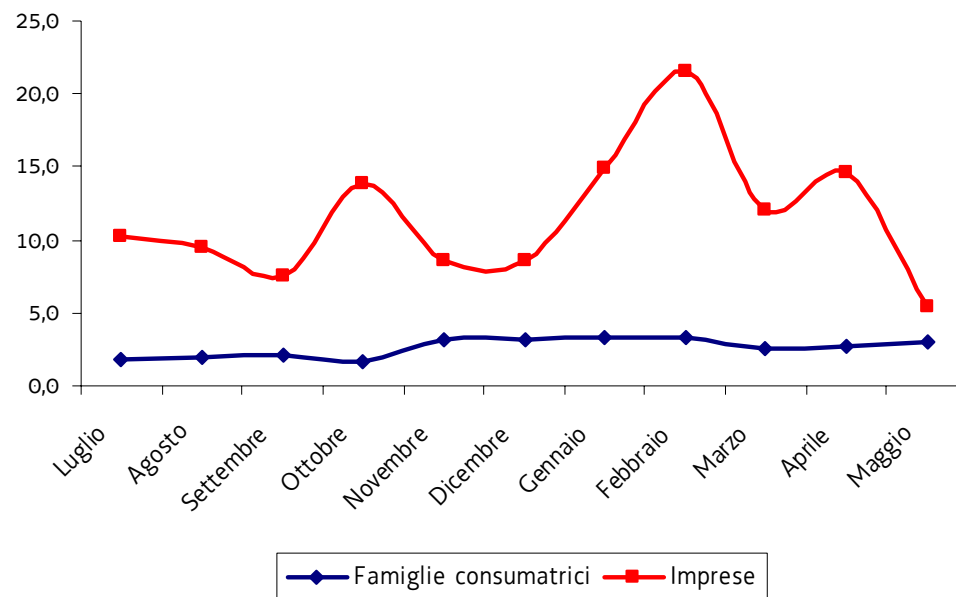
Nota: nelle variazioni dei prestiti si tiene conto delle sofferenze e delle operazioni pronti contro termine attive. I dati dell'ultimo mese sono provvisori.

Fonte: Banca d'Italia, sede di Trieste



Depositi variazioni percentuali annue in FVG

MESE	Famiglie consumatrici	Imprese
2009 Media	8,4	-9,4
2010 Media	-1,2	9,6
2011 Media	2,4	0,2
2012 Media	7,1	0,9
2013 Media	0,8	-7,6
2014 Luglio	1,8	10,3
Agosto	2,0	9,5
Settembre	2,1	7,6
Ottobre	1,7	13,9
Novembre	3,1	8,5
Dicembre	3,1	8,5
2015 Gennaio	3,4	15,0
Febbraio	3,4	21,5
Marzo	2,6	12,0
Aprile	2,8	14,6
Maggio	3,0	5,4



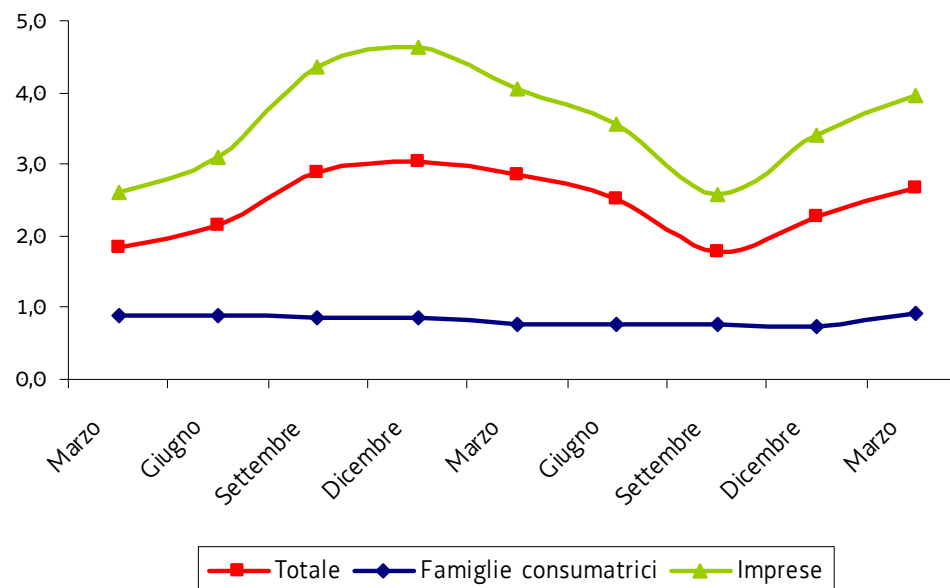
Nota: i dati dell'ultimo mese sono provvisori.

Fonte: Banca d'Italia, sede di Trieste



Flusso di nuove sofferenze dati riferiti ai 12 mesi terminanti nel periodo in % dei prestiti – FVG

TRIMESTRE	Totale	Famiglie consumatrici	Imprese
2009 Media	1,8	0,8	2,3
2010 Media	1,7	0,9	2,3
2011 Media	1,6	0,8	2,3
2012 Media	1,8	0,9	2,5
2013 Marzo	1,9	0,9	2,6
Giugno	2,1	0,9	3,1
Settembre	2,9	0,9	4,4
Dicembre	3,0	0,9	4,6
2014 Marzo	2,9	0,8	4,1
Giugno	2,5	0,8	3,6
Settembre	1,8	0,8	2,6
Dicembre	2,3	0,8	3,4
2015 Marzo	2,7	0,9	4,0

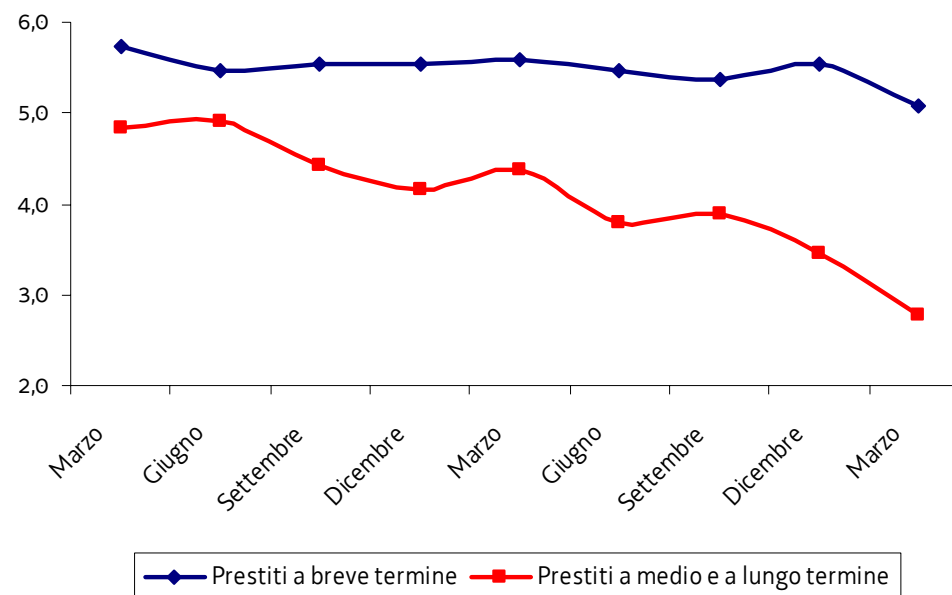


Nota: flusso delle nuove sofferenze rettificato in rapporto ai prestiti non in sofferenza rettificata alla fine del periodo precedente. I dati sono calcolati come medie dei quattro trimestri terminanti in quello di riferimento. Le imprese includono le società non finanziarie e le famiglie produttrici. I dati dell'ultimo trimestre sono provvisori.

Fonte: Banca d'Italia, sede di Trieste

Tassi di interesse bancari valori percentuali in FVG

TRIMESTRE	Prestiti a breve e a medio e a lungo termine ²	
	termine ¹	a lungo termine ²
2009 Dicembre	4,86	3,13
2010 Dicembre	4,75	3,40
2011 Dicembre	5,73	5,79
2012 Dicembre	5,93	4,95
2013 Marzo	5,73	4,84
Giugno	5,46	4,92
Settembre	5,53	4,42
Dicembre	5,54	4,16
2014 Marzo	5,60	4,38
Giugno	5,47	3,80
Settembre	5,37	3,88
Dicembre	5,55	3,45
2015 Marzo	5,09	2,78



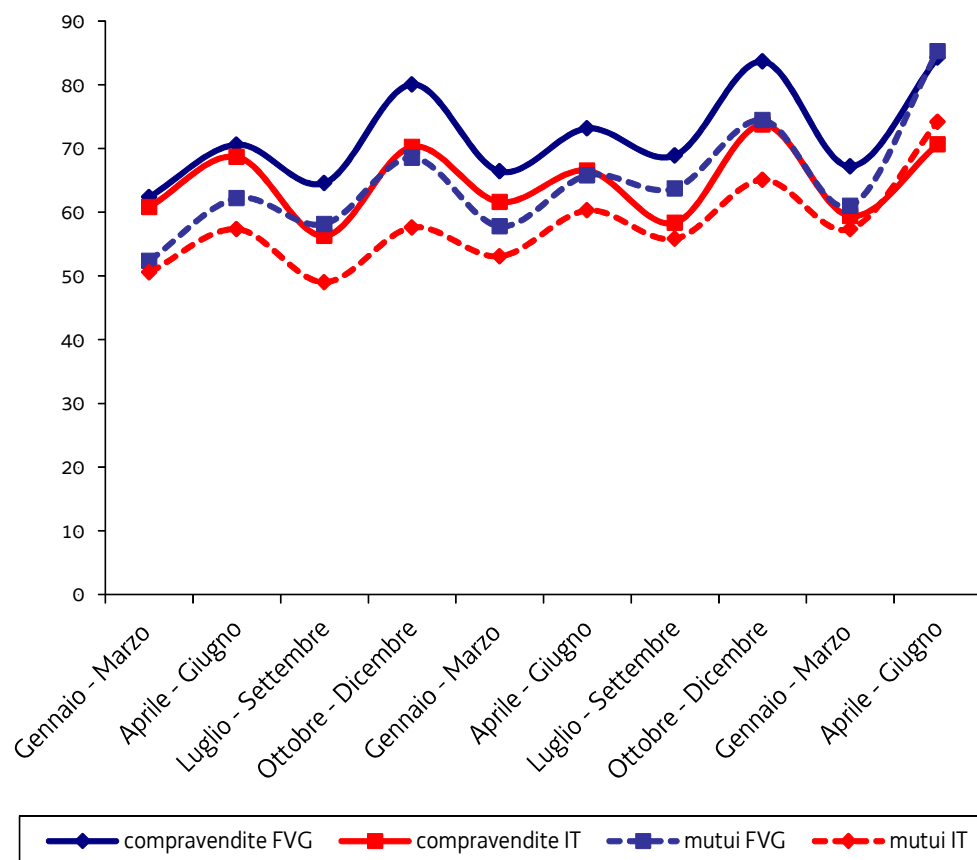
Nota: (1) dati riferiti ai rischi autoliquidanti e ai rischi a revoca; (2) tasso di interesse annuo effettivo globale (TAEG) relativo alle operazioni non agevolate accese nel trimestre con durata superiore a un anno. I dati dell'ultimo trimestre sono provvisori.

Fonte: Banca d'Italia, sede di Trieste



Compravendite immobiliari e mutui stipulati numeri indici FVG e Italia base media 2008 = 100

TRIMESTRE	compravendite		mutui	
	FVG	ITALIA	FVG	ITALIA
2008 Media	100	100	100	100
2009 Media	92	90	99	94
2010 Media	95	90	103	96
2011 Media	93	89	93	88
2012 Media	71	69	64	61
2013 Gennaio - Marzo	62	61	52	51
Aprile - Giugno	71	69	62	57
Luglio - Settembre	65	56	58	49
Ottobre - Dicembre	80	70	69	58
2013 Media	69	64	60	54
2014 Gennaio - Marzo	66	62	58	53
Aprile - Giugno	73	67	66	60
Luglio - Settembre	69	58	64	56
Ottobre - Dicembre	84	74	74	65
2014 Media	73	65	65	59
2015 Gennaio - Marzo	67	59	61	57
Aprile - Giugno	84	71	85	74
Media ultimi 4 trimestri	76	66	71	63
Variazione% Il trim 15 / I trim 15	25,4	18,9	39,9	29,4
Variazione% Il trim 15 / Il trim 14	15,2	6,2	29,7	23,1



Fonte: Istat

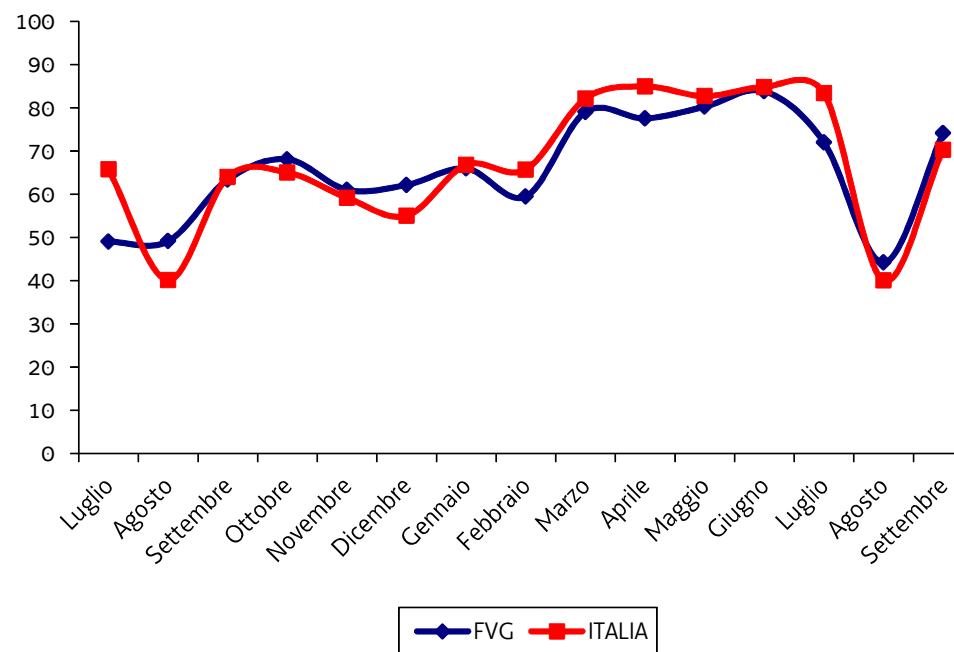


3. Mercato degli autoveicoli, flussi turistici e andamento dei prezzi



Nuove immatricolazioni di autoveicoli numeri indici FVG e Italia base media 2008 = 100

MESE	FVG	ITALIA
2009 Media	103	99
2010 Media	87	90
2011 Media	80	80
2012 Media	59	64
2013 Media	56	60
2014 Luglio	49	66
Agosto	49	40
Settembre	63	64
Ottobre	68	65
Novembre	61	59
Dicembre	62	55
2014 Media	61	63
2015 Gennaio	66	67
Febbraio	59	66
Marzo	79	82
Aprile	78	85
Maggio	80	83
Giugno	84	85
Luglio	72	83
Agosto	44	40
Settembre	74	70
Media ultimi 12 mesi	69	70
Variazione % Set 15/ Ago 15	67,8	75,6
Variazione % Set 15/ Set 14	16,9	10,1

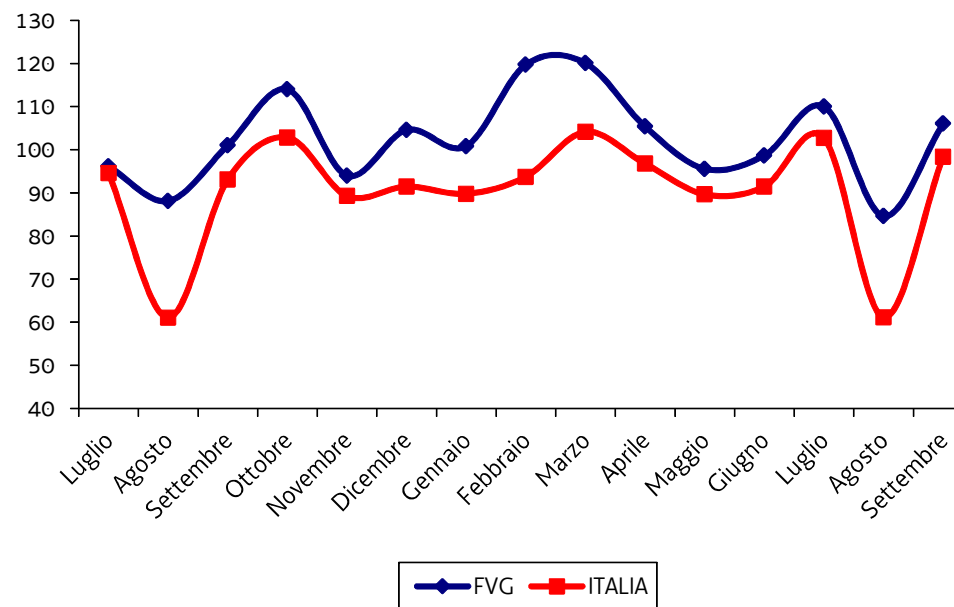


Fonte: ACI



Passaggi di proprietà di autoveicoli numeri indici FVG e Italia base media 2008 = 100

MESE	FVG	ITALIA
2009 Media	95	95
2010 Media	97	94
2011 Media	102	96
2012 Media	90	87
2013 Media	95	87
2014 Luglio	97	95
Agosto	88	61
Settembre	102	93
Ottobre	115	103
Novembre	95	90
Dicembre	105	92
2014 Media	99	89
2015 Gennaio	101	90
Febbraio	120	94
Marzo	120	104
Aprile	105	97
Maggio	96	90
Giugno	99	91
Luglio	110	103
Agosto	85	61
Settembre	106	98
Media ultimi 12 mesi	104	93
Variazione % Set 15/ Ago 15	25,4	61,0
Variazione % Set 15/ Set 14	4,3	5,3

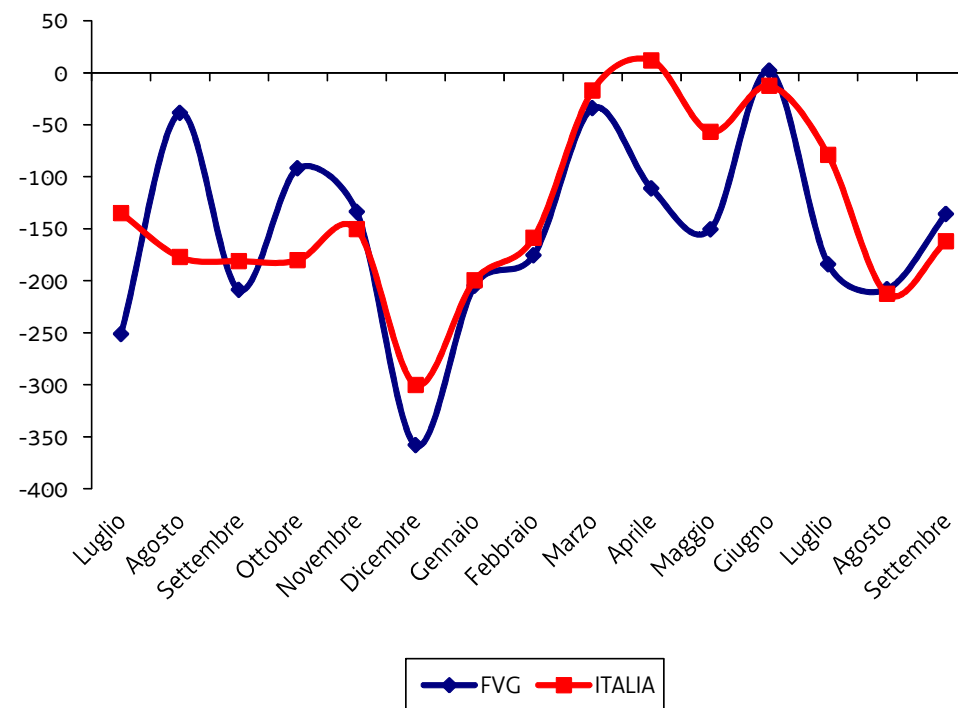


Fonte: ACI



Domanda di autoveicoli (differenza tra immatricolazioni e radiazioni) serie standardizzata

MESE	FVG	ITALIA
2009 Media	-27	-76
2010 Media	-77	-77
2011 Media	-74	-65
2012 Media	-261	-243
2013 Media	-276	-279
2014 Luglio	-246	-132
Agosto	-34	-171
Settembre	-209	-178
Ottobre	-89	-173
Novembre	-128	-145
Dicembre	-349	-289
2014 Media	-173	-174
2015 Gennaio	-205	-200
Febbraio	-176	-159
Marzo	-34	-17
Aprile	-111	12
Maggio	-151	-57
Giugno	2	-13
Luglio	-184	-79
Agosto	-208	-213
Settembre	-136	-162
Media ultimi 12 mesi	-149	-127
Media ultimi 12 mesi (val. ass.)	-558	17.977
Media 2008 (val. assoluto)	-37	41.299
Deviazione standard 2008	349	18.428



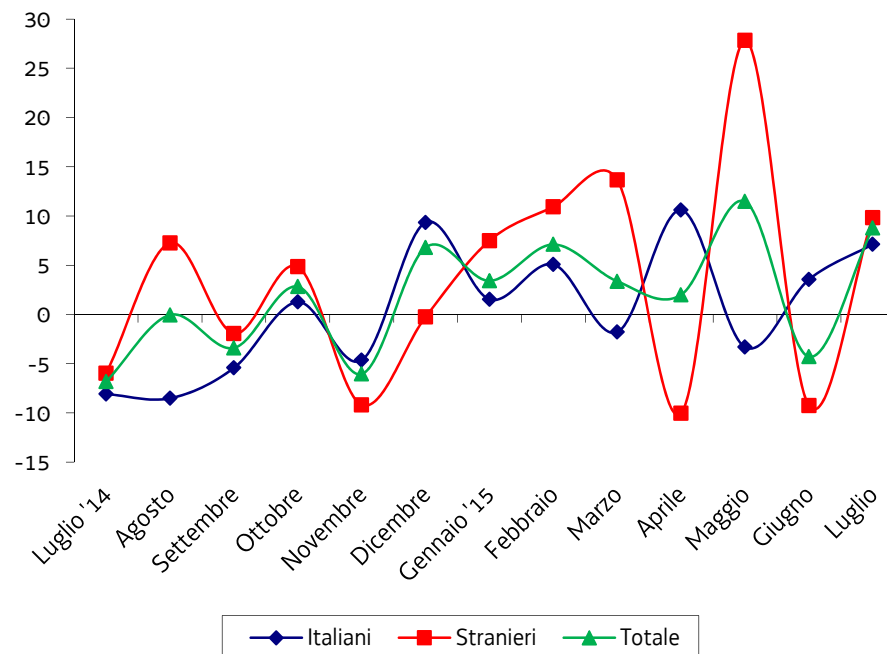
Nota: Serie ottenuta sottraendo dalla serie originale la media gennaio-dicembre 2008, dividendo per la deviazione standard dei valori dello stesso periodo e moltiplicando per 100. Le serie standardizzate si utilizzano per descrivere l'andamento di fenomeni di diversa magnitudine eliminando l'effetto di medie e variabilità intrinseche diverse, in particolare di medie prossime allo zero. Un valore positivo di 100 indica un aumento pari alla media 2008 più la variabilità media nel periodo, un valore nullo una variazione pari alla media del 2008.

Fonte: ACI



Arrivi di turisti valori assoluti e variazioni tendenziali

	ALBERGHIERO			EXTRA ALBER GHIERO	TOTALE
	MARE	MONTAGNA	FVG		
2012 Totale	468.305	182.642	1.410.007	683.406	2.093.413
2013 Totale	463.029	183.337	1.418.796	641.896	2.060.750
2014					
Luglio	89.101	18.002	185.594	131.561	317.155
Agosto	107.004	20.468	211.262	181.553	392.815
Settembre	47.584	15.597	144.162	50.903	195.065
Ottobre	15.405	9.067	93.656	21.481	115.137
Novembre	4.772	6.641	61.415	10.467	71.882
Dicembre	5.458	12.166	66.615	15.129	81.744
2014 Totale	475.067	167.782	1.418.874	655.881	2.074.755
2015					
Gennaio	3.407	15.418	61.768	14.464	76.232
Febbraio	6.316	19.029	67.522	14.022	81.544
Marzo	17.340	13.761	88.383	17.120	105.503
Aprile	40.904	10.679	120.968	31.363	152.331
Maggio	69.540	13.857	162.257	72.312	234.569
Giugno	85.832	16.533	177.528	99.193	276.721
Luglio	97.944	22.944	202.453	142.525	344.978
Variaz. %	9,9	27,5	9,1	8,3	8,8
Lug.14/Lug.15					
Variaz. % Gen.-Lug.	9,0	8,1	4,6	3,9	4,4
15/Gen.-Lug. 14					



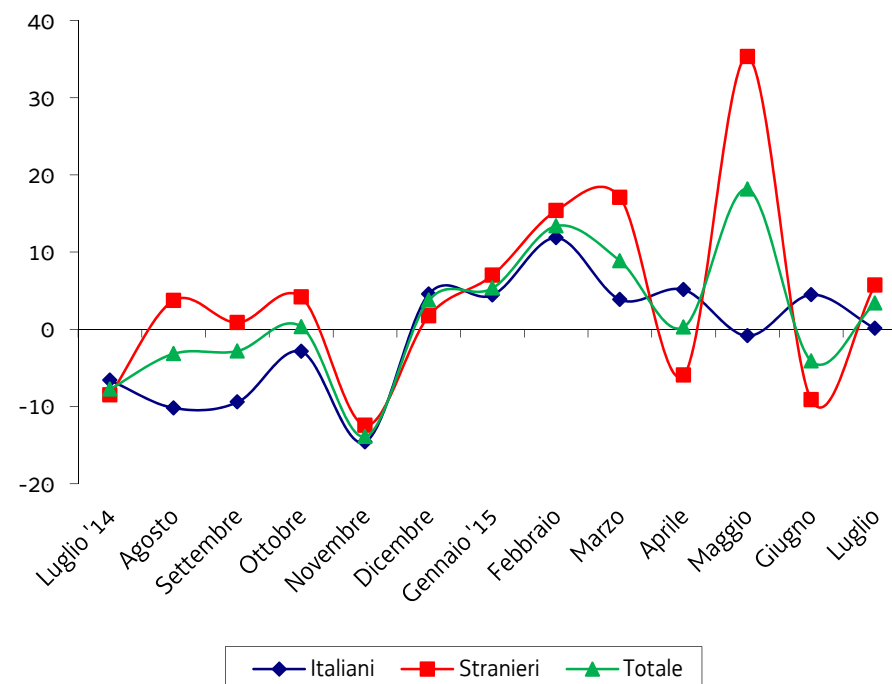
Nota: nel 2012 la rilevazione Istat ha subito modifiche adottate pienamente solo a partire dal 2013. Si presentano, pertanto, solo i valori assoluti e le variazioni tendenziali successive a tale cambiamento. Pasqua 2014 = 20 aprile; pasqua 2015 = 5 aprile.

Fonte: WebTur, dati 2015 provvisori



Presenze di turisti valori assoluti e variazioni tendenziali

	ALBERGHIERO			EXTRA ALBER GHIERO	TOTALE
	MARE	MONTAGNA	FVG		
2012 Totale	1.765.598	532.991	3.895.359	4.907.407	8.802.766
2013 Totale	1.735.200	499.892	3.820.171	4.021.352	7.841.523
2014					
Luglio	410.931	58.736	627.167	996.110	1.623.277
Agosto	473.735	69.005	705.645	1.254.902	1.960.547
Settembre	190.128	35.649	382.095	367.258	749.353
Ottobre	40.080	20.193	199.616	67.992	267.608
Novembre	11.883	15.193	127.734	37.371	165.105
Dicembre	11.841	30.729	142.131	51.852	193.983
2014 Totale	1.753.653	455.481	3.733.296	3.872.218	7.605.514
2015					
Gennaio	8.491	53.170	151.683	59.255	210.938
Febbraio	12.798	72.842	175.082	58.848	233.930
Marzo	39.862	42.387	196.430	66.801	263.231
Aprile	98.347	21.092	256.779	102.051	358.830
Maggio	179.142	27.124	361.335	261.489	622.824
Giugno	317.449	38.831	506.829	558.469	1.065.298
Luglio	432.553	68.878	659.322	1.019.093	1.678.415
Variaz. %	5,3	17,3	5,1	2,3	3,4
Lug.15/Lug.14					
Variaz. % Gen.-Lug.	6,1	13,9	6,0	1,6	3,9
15/Gen.-Lug. 14					



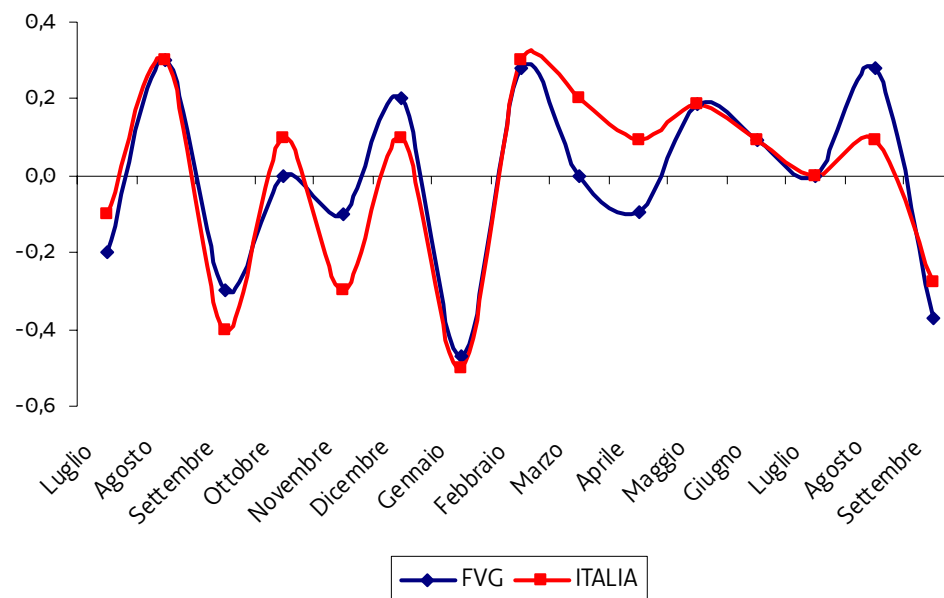
Nota: nel 2012 la rilevazione Istat ha subito modifiche adottate pienamente solo a partire dal 2013. Si presentano, pertanto, solo i valori assoluti e le variazioni tendenziali successive a tale cambiamento. Pasqua 2014 = 20 aprile; pasqua 2015 = 5 aprile.

Fonte: WebTur, dati 2015 provvisori



Indice dei prezzi al consumo per l'intera collettività variazioni percentuali sul mese precedente

MESE	FVG	ITALIA
2014 Luglio	-0,2	-0,1
Agosto	0,3	0,3
Settembre	-0,3	-0,4
Ottobre	0,0	0,1
Novembre	-0,1	-0,3
Dicembre	0,2	0,1
2015 Gennaio	-0,5	-0,5
Febbraio	0,3	0,3
Marzo	0,0	0,2
Aprile	-0,1	0,1
Maggio	0,2	0,2
Giugno	0,1	0,1
Luglio	0,0	0,0
Agosto	0,3	0,1
Settembre	-0,4	-0,3



Nota: Indice generale senza tabacchi

Fonte: Istat

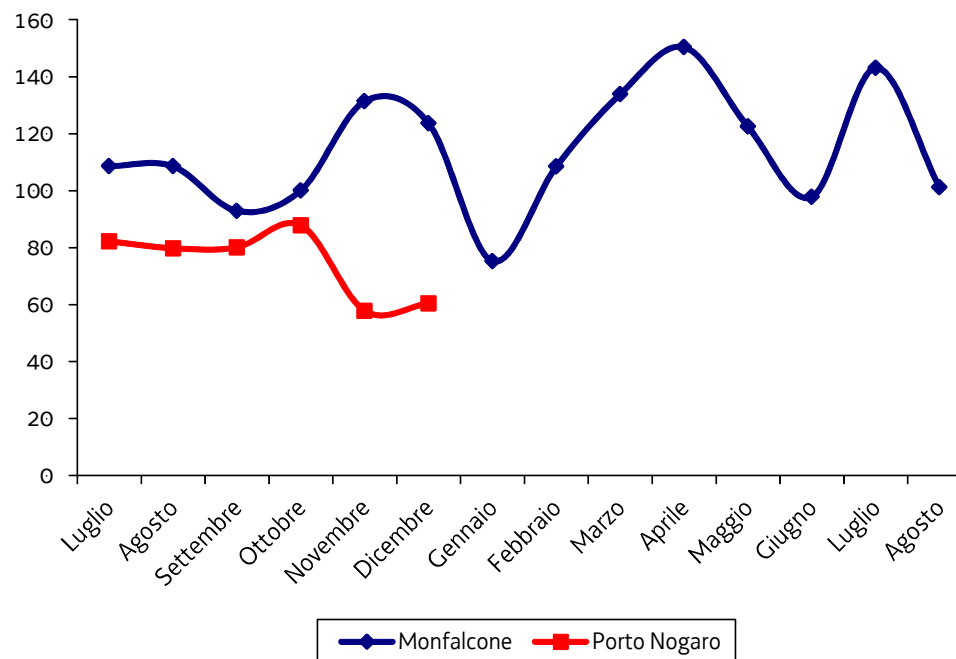


4. Movimenti merci e commercio estero

Movimenti merci nei porti

numeri indici dei porti di Monfalcone e Porto Nogaro base media 2008 = 100

MESE	Monfalcone	Porto Nogaro
2009 Media	80	62
2010 Media	77	84
2011 Media	86	84
2012 Media	92	107
2013 Media	99	65
2014		
Luglio	109	82
Agosto	109	80
Settembre	93	80
Ottobre	100	88
Novembre	131	58
Dicembre	124	60
2014 Media	107	70
Gennaio	75	n.d.
Febbraio	108	n.d.
Marzo	134	n.d.
Aprile	150	n.d.
Maggio	122	n.d.
Giugno	98	n.d.
Luglio	143	n.d.
Agosto	101	n.d.
Media ultimi 12 mesi	115	70
Variazione % Dic 14/ Nov 14	-5,9	4,4
Variazione % Dic 14/ Dic 13	20,4	-16,1



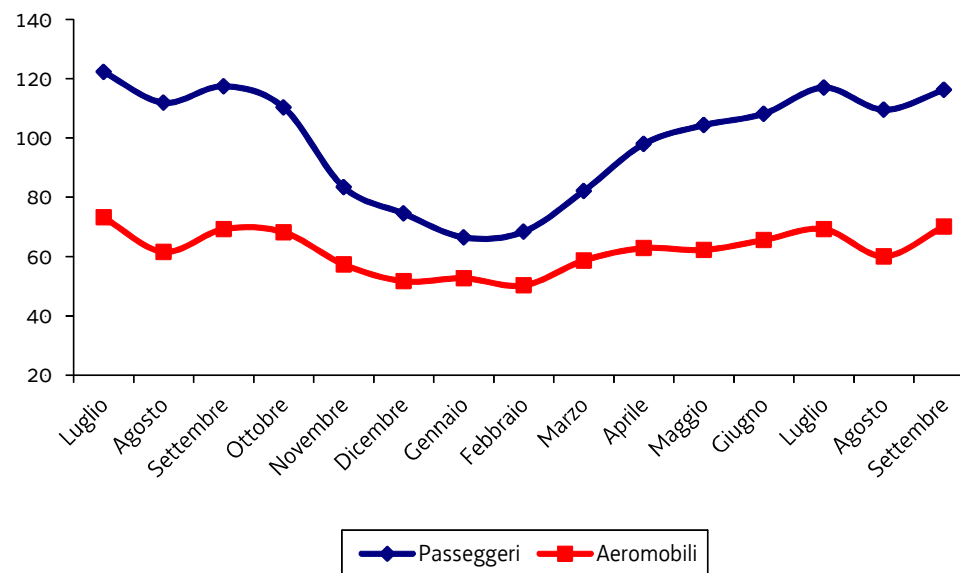
Fonte: autorità portuali



Movimenti aeroporto Ronchi dei Legionari numeri indici transiti passeggeri e aeromobili base media 2008 = 100

MESE	Passeggeri	Aeromobili
2008 Media	100	100
2009 Media	89	78
2010 Media	93	70
2011 Media	110	81
2012 Media	113	83
2013 Media	109	76
2014 Luglio	122	73
Agosto	112	62
Settembre	117	69
Ottobre	110	68
Novembre	83	57
Dicembre	74	52
2014 Media	95	62
2015 Gennaio	66	53
Febbraio	68	50
Marzo	82	59
Aprile	98	63
Maggio	104	62
Giugno	108	65
Luglio	117	69
Agosto	109	60
Settembre	116	70
Media ultimi 12 mesi	95	61
Variazione % Set 15/ Ago 15	6,1	16,7
Variazione % Set 15/ Set 14	-1,1	1,3

Fonte: Aeroporto FVG S.p.A.



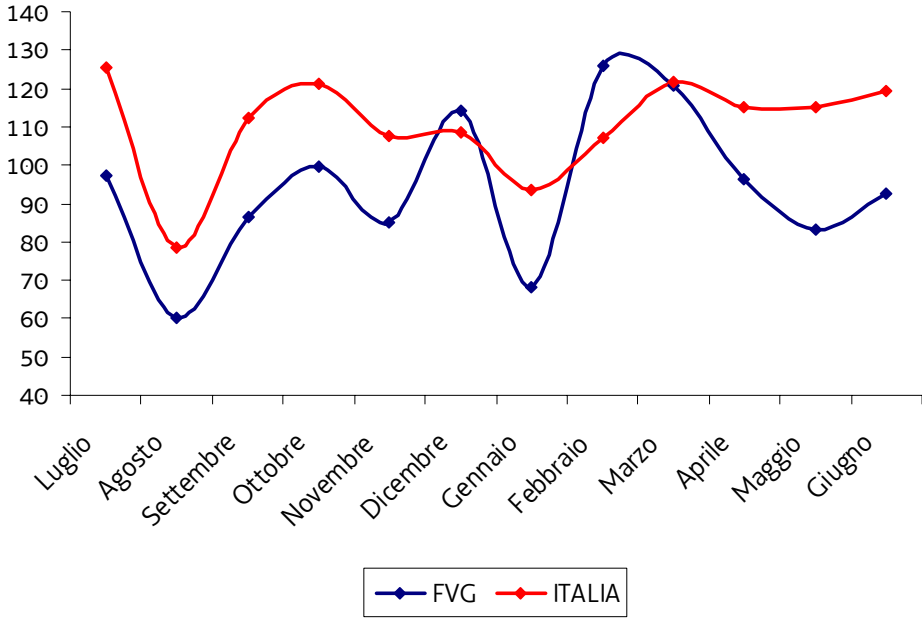
Nota: sono esclusi i voli di aviazione generale.

Valore delle esportazioni del FVG – dati mensili
numeri indici FVG e Italia base media 2008 = 100

MESE	FVG	ITALIA
2008 Totale	100	100
2009 Totale	81	79
2010 Totale	88	91
2011 Totale	95	102
2012 Totale	87	106
2013 Totale	86	106
2014		
Luglio	97	126
Agosto	60	78
Settembre	87	112
Ottobre	100	121
Novembre	85	108
Dicembre	114	109
2014 Totale	74	90
2015		
Gennaio	68	94
Febbraio	126	107
Marzo	121	122
Aprile	96	115
Maggio	83	115
Giugno	93	119

Variazione% Giu15/Mag15 **11,3** **3,9**

Variazione% Giu15/Giu14 **4,4** **9,4**



Fonte: Istat, dati 2015 provvisori

Valore delle esportazioni del FVG – dati trimestrali

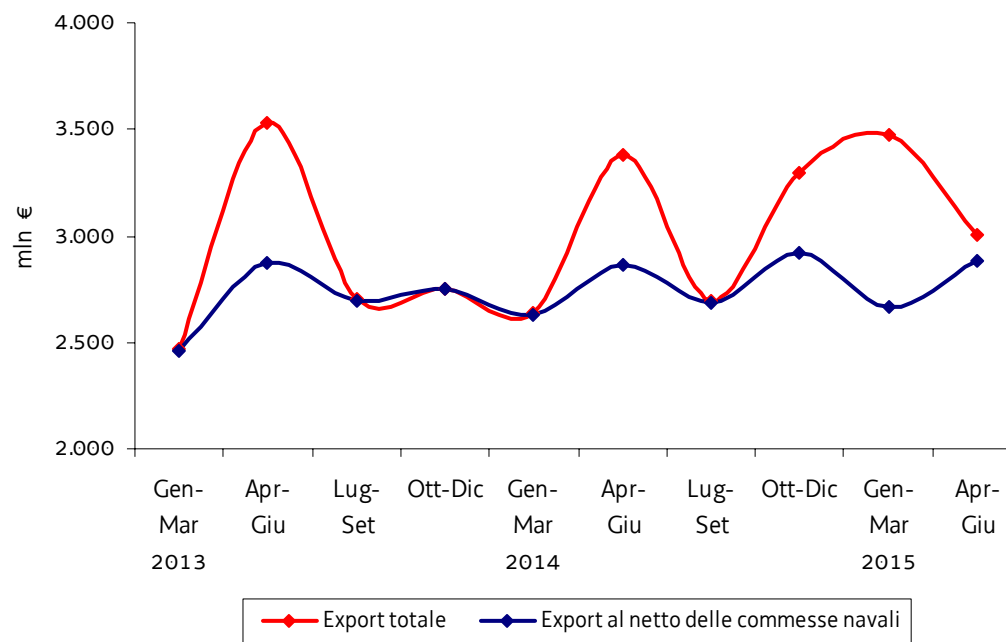
TRIMESTRE	EXPORT (mln €)	
	totale	al netto delle navi
2008 Totale	13.244	12.259
2009 Totale	10.740	9.457
2010 Totale	11.673	10.369
2011 Totale	12.575	11.489
2012 Totale	11.465	10.894
2013 Gennaio-Marzo	2.467	2.457
Aprile-Giugno	3.535	2.875
Luglio-Settembre	2.709	2.698
Ottobre-Dicembre	2.755	2.752
2013 Totale	11.465	10.782
2014 Gennaio-Marzo	2.637	2.629
Aprile-Giugno	3.383	2.863
Luglio-Settembre	2.696	2.684
Ottobre-Dicembre	3.296	2.924
2014 Totale	12.012	11.101
2015 Gennaio-Marzo	3.476	2.662
Aprile-Giugno	3.001	2.879

Variazione % -13,7 8,1

Apr-Giu15 / Gen-Mar15

Variazione % -11,3 0,6

Apr-Giu15 / Apr-Giu14



Fonte: Istat, dati 2015 provvisori

Valore delle importazioni e del saldo del FVG – dati trimestrali

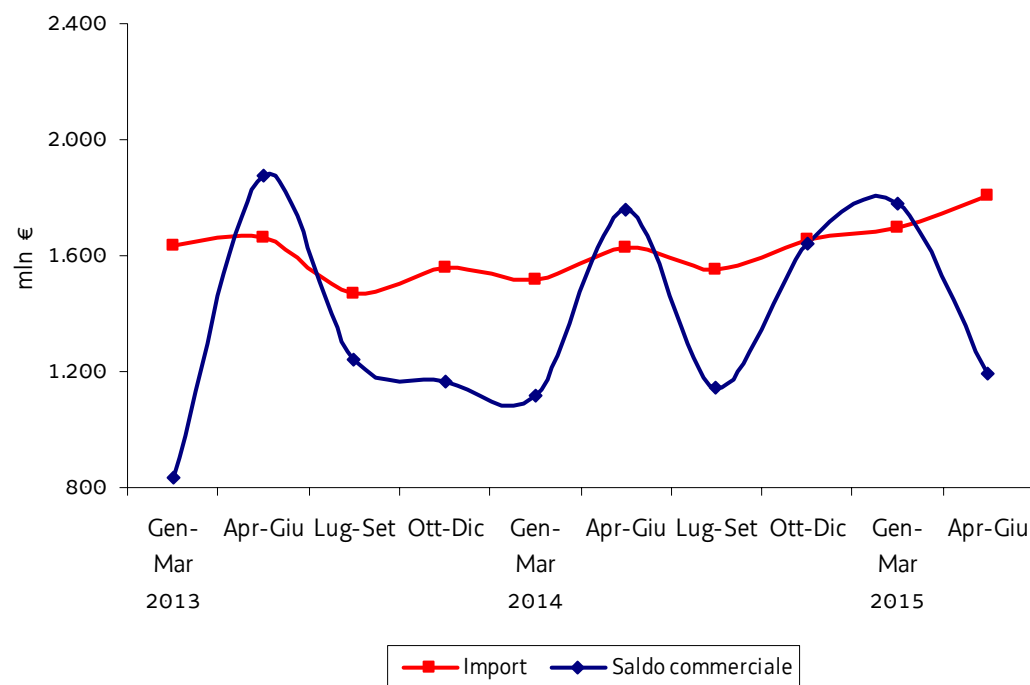
TRIMESTRE	IMPORT (mln €)	SALDO* (mln €)
2008 Totale	7.522	5.722
2009 Totale	5.255	5.487
2010 Totale	6.478	5.106
2011 Totale	7.115	5.460
2012 Totale	6.824	4.642
2013 Gennaio-Marzo	1.634	833
Aprile-Giugno	1.662	1.873
Luglio-Settembre	1.468	1.240
Ottobre-Dicembre	1.561	1.166
2013 Totale	6.324	5.113
2014 Gennaio-Marzo	1.520	1.117
Aprile-Giugno	1.626	1.757
Luglio-Settembre	1.552	1.144
Ottobre-Dicembre	1.656	1.640
2014 Totale	6.353	5.659
2015 Gennaio-Marzo	1.697	1.779
Aprile-Giugno	1.809	1.192

Variazione % 6,6 -33,0

Apr-Giu15 / Gen-Mar15

Variazione % 11,3 -32,2

Apr-Giu15 / Apr-Giu14

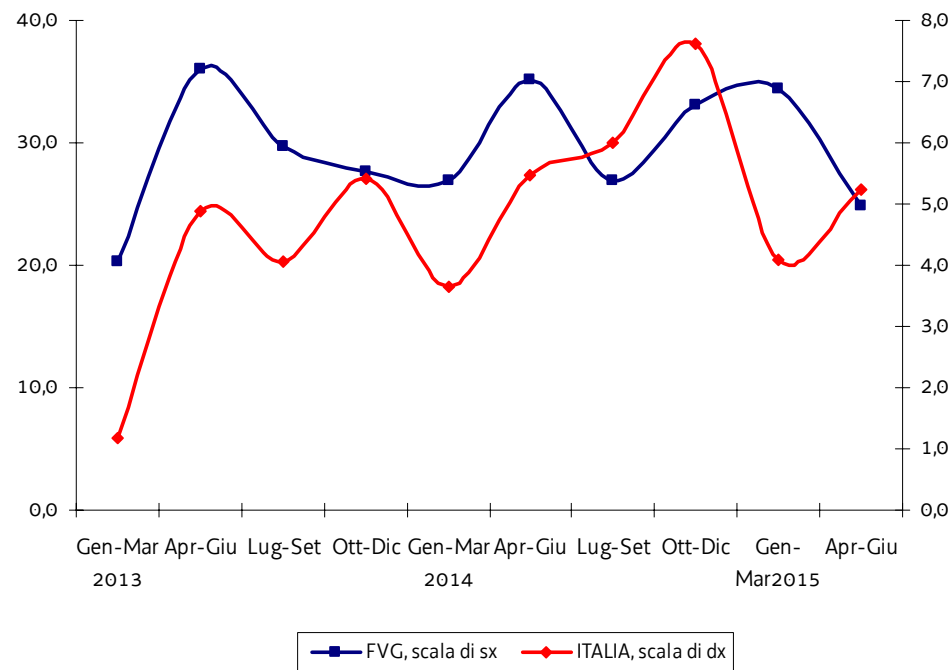


Nota: * il saldo commerciale è la differenza assoluta tra il valore delle esportazioni ed il valore delle importazioni. I valori sono espressi in milioni di €.

Fonte: Istat, dati 2015 provvisori

Valore del saldo commerciale normalizzato – dati trimestrali

TRIMESTRE	FVG	ITALIA
2008 Media	27,5	-1,7
2009 Media	34,4	-0,8
2010 Media	28,5	-3,8
2011 Media	27,4	-3,3
2012 Media	25,0	1,3
2013 Gennaio-Marzo	20,3	1,2
Aprile-Giugno	36,0	4,9
Luglio-Settembre	29,7	4,1
Ottobre-Dicembre	27,7	5,4
2013 Media	28,9	3,9
2014 Gennaio-Marzo	26,9	3,6
Aprile-Giugno	35,1	5,5
Luglio-Settembre	26,9	6,0
Ottobre-Dicembre	33,1	7,6
2014 Media	30,8	5,7
2015 Gennaio-Marzo	34,4	4,1
Aprile-Giugno	24,8	5,2



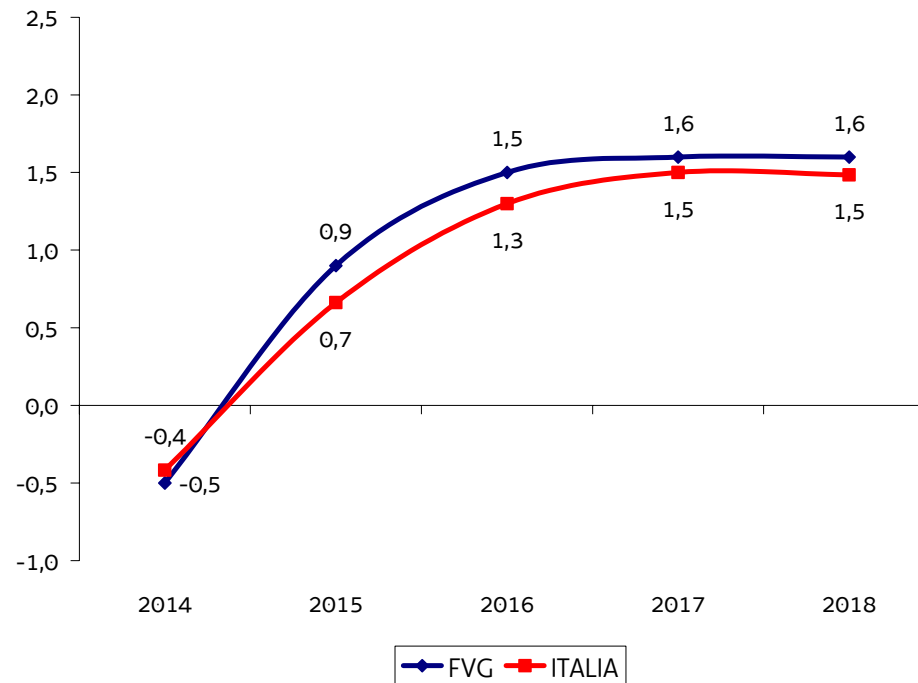
Nota: il saldo commerciale normalizzato è il rapporto tra il saldo commerciale e l'interscambio commerciale complessivo (import+export) moltiplicato per 100. E' un indicatore di specializzazione commerciale che consente il confronto tra aggregati di diverso valore assoluto. Un elevato valore dell'indicatore, così come registrato dal FVG, indica un elevato livello di specializzazione commerciale estera, ovvero sia un territorio significativamente orientato agli scambi con l'estero.

Fonte: Istat, dati 2015 provvisori



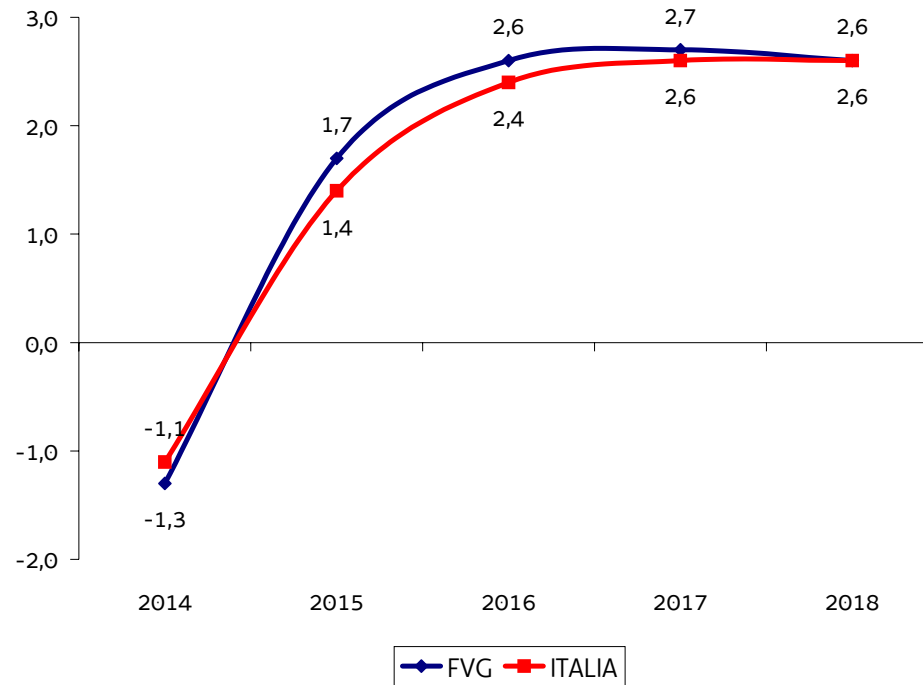
5. Previsioni economiche

PIL tasso di variazione %



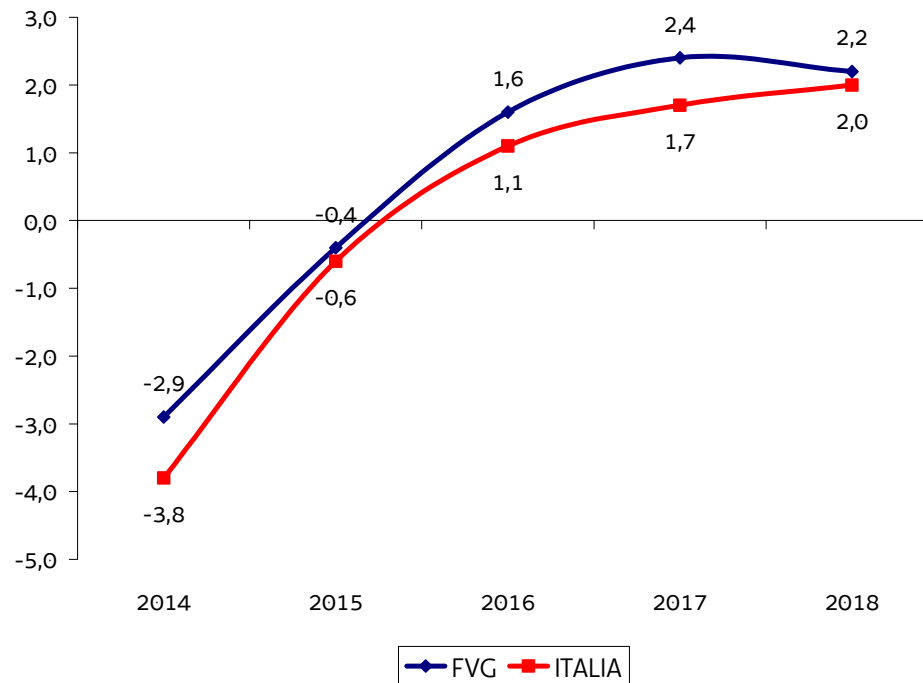
Fonte: Prometeia, luglio 2015

Valore aggiunto dell'industria tasso di variazione %



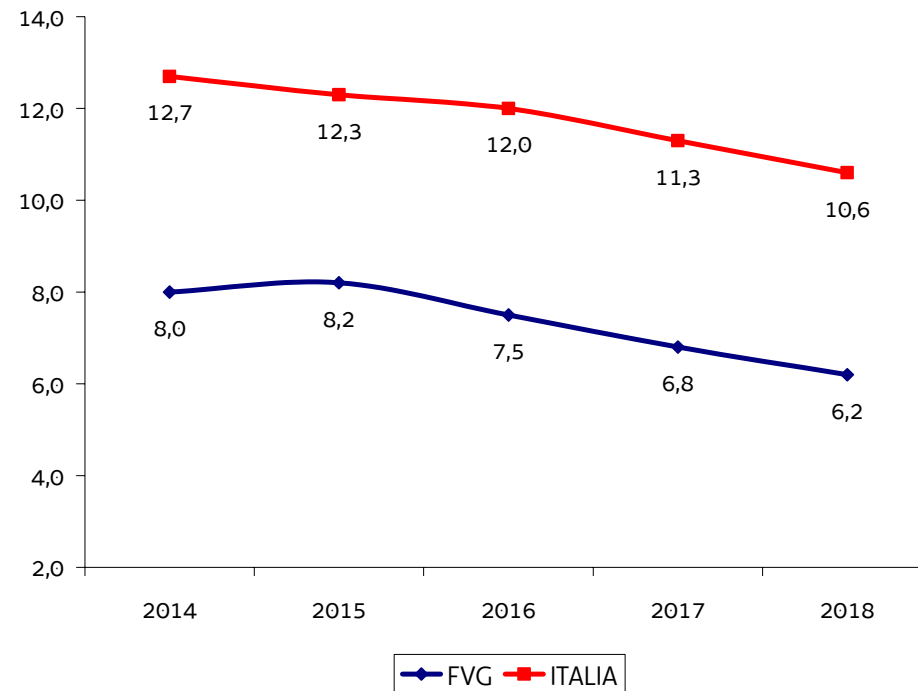
Fonte: Prometeia, luglio 2015

Valore aggiunto delle costruzioni tasso di variazione %



Fonte: Prometeia, luglio 2015

Tasso di disoccupazione



Fonte: Prometeia, luglio 2015